



Byggnadsminnesförklaring av bostadshuset vid Kungsgatan på fastigheten Vidar 3, Umeå centrum och kommun, Västerbottens län

---

(3 bilagor)

**BESLUT**

Länsstyrelsen förklarar med stöd av 3 kap. 1§ lagen (1988:950) om kulturminnen bostadshuset vid Kungsgatan på ovanstående fastighet, för byggnadsminne.

Förordnandet enligt 6§, samma lag, upphör därmed när byggnadsminnesförklaringen äger laga kraft.

Länsstyrelsen meddelar enligt 3 kap. 2§, samma lag, följande skydds- och underhållsbestämmelser som skall gälla för byggnaden och kringliggande område. Skyddsområdets utsträckning framgår av bilaga 1.

**SKYDDSBESTÄMMELSER**

- Byggnaden som markerats med snedstreck på bifogad karta (bilaga 1) får inte rivas eller flyttas.
- Byggnaden får inte heller till det yttre byggas om eller på annat sätt förändras.
- I byggnadens inre får inte sådana åtgärder vidtas som medför ingrepp i stommen. Inte heller får åtgärder vidtas som innebär ingrepp i äldre fast inredning.

**UNDERHÅLLSBESTÄMMELSER**

- Byggnaden skall underhållas så att den inte förfaller. Vård- och underhållsarbeten skall utföras på sådant sätt att det kulturhistoriska värdet inte minskar. Samråd i vård och underhållsfrågor skall ske med länsstyrelsen.

**ÖVRIGT**

- Intilliggande markområde som markerats med prickad linje på bifogad karta (bilaga 1) skall hållas i sådant skick att byggnadens utseende och karaktär inte förvanskas.

Med stöd av 3 kap. 14§ lagen (1988:950) om kulturminnen kan Länsstyrelsen ge tillstånd till ändring av byggnadsminnet om det finns särskilda skäl.

#### REDOGÖRELSE FÖR ÄRENDET

Västerbottens museum väckte 1976-06-04 fråga om byggnadsminnesförklaring av rubricerad byggnad. Riksantikvarieämbetet har 1996-09-16 tillstyrkt byggnadsminnesförklaringen efter förnyad förfrågan från länsstyrelsen. Umeå kommun har inget att erinra mot en byggnadsminnesförklaring, skriftliga yttranden har inhämtats 1976-12-20, 1981-10-07 samt muntligen 1996. Länsstyrelsen bedömer, efter utredning av Lantmäterimyndigheten i Västerbottens län 1996, att en byggnadsminnesförklaring ej kan medföra ersättning eller inlösen. Samråd med ägaren ägde rum vid ett flertal tillfällen fram till 1996, men ett godkännande av skyddsbestämmelserna uppnåddes inte. Länsstyrelsen förordnade därför 2001-08-20 istället om anmälningsskydd enligt 3 kap. 6 § lagen om kulturminnen (dnr 221-9270-2001). Ägaren har därefter meddelat att ett genomförande av byggnadsminnesförklaringen är att föredra och har skriftligen godkänt skyddsbestämmelserna 2001-08-27.

#### HISTORIK OCH BYGGNADSBESKRIVNING

Byggnaden är uppförd som bostadshus för lektor Edv. Waldenström strax efter den stora stadsbranden 1888. Byggnadslov lämnades 1890. Ritningen är utförd av A. W. Bodinson 1890. Ritningarna till den nu befintliga panelen och den veranda mot gården, som fanns fram till slutet av 1930-talet, är utförda av arkitekten C. Fr. Sandgren i Umeå 1897, den mest anlitade arkitekten i staden vid denna tid. Lagfarten för fastigheten övergick detta år till förvaltaren John Öhlén och 1917 såldes fastigheten till Conrad Arthur Strömberg. Mittpartiet på verandan mot gården förhöjdes efter ritning daterad samma år. Verandan är numera riven och ersatt av enklare entrépartiet från slutet av 1930-talet vid ingångarna från gården. Vid samma tid revs den uthuslänga som var placerad inne på gården mot norra tomtgränsen och ersattes av det bostadshus som än idag ligger mot Döbelnsgatan.

Byggnaden är uppförd av timmer i två våningar med något lägre övervåning. På långsidorna finns breda frontespiser med valmade tak mot gatan och gården. Taket är belagt med grönmålad plåt, utfört som skivtäckning med förskjutna falsar. Fasadpanelen i trä är rikt dekorerad och indelad av pilastrar och lister. Vägghälften är klädda med omväxlande stående och lig-gande gulmålad fasspontpanel med grå snickeridetaljer och gröna fönsterbågar. Två ursprungliga fönster finns kvar på västra gaveln, övriga är utbytta mot kopplade fönster med bibehållen indelning. Taklisten är profilerad med konsol- och bågfriser och över fönstren finns konsolburna kornischer.

Invändigt har byggnaden förändrats vid några tillfällen. De ursprungliga planritningarna visar en byggnad avsedd för en familj med salong, damrum, sovrum och barnkammare i fil mot Kungsgatan. Mot gården låg herrum, tambur, matsal, kök och kökskammare. På övervåningen var tre rum inritade. En ändringsritning finns från 1917. Om detta förslag, som

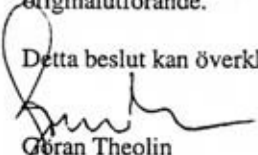
framförallt innebar en rumslig omDisposition i bottenvåningens västra del, genomfördes fullt ut är dock oklart. En ändringsritning från 1937, överensstämmer till stor del med dagens rumsindelning. Också denna visar en ny rumsindelning i bottenvåningens västra del, som då planerades för en tandläkarpraktik. På övervåningen finns en större och en mindre lägenhet inritade. I huvudsak överensstämmer denna ritning med dagens rumsdisposition på övervåningen. I samband med förändringarna omkring 1937 revs också kakelugnarna ut. I bottenvåningen är innertaken sänkta och klädda med träfiberskivor, likaså är golven omlagda. Sammanfattningsvis kan byggnadens interiör till stor del sägas vara förändrad i förhållande till ursprunget. Interiören uppvisar idag, trots förändringarna, fina snickerier såsom spegeldörrar, foder och listverk i bottenvåningens västra del och på övervåningen. Den lilla farstun och trappan från bottenvåningens kök och upp till den östra lägenheten på övervåningen, är i originalskick med full takhöjd och pärlspontklädda väggar.


Fasadpanel och utvändiga dekorationer är väldokumenterade genom uppmättningsritningar som utfördes på uppdrag av länsstyrelsen 1996 och 1997.

#### MOTIVERING

Byggnaden utgör ett välbevarat exempel på det sena 1800-talets högklassiga panelarkitektur i Umeå centrum. Stommen av liggande timmer är klädd med detaljrik och medvetet komponerad panel med drag från fransk ungrenäsans. Byggnaden uppvisar invändigt högklassiga snickerier, varav en del är i originalutförande.

Detta beslut kan överklagas hos länsrätten (se bilaga).

  
Göran Theolin  
Länsråd

  
Bo Sundin  
Bitr. länsantikvarie

#### Bilagor:

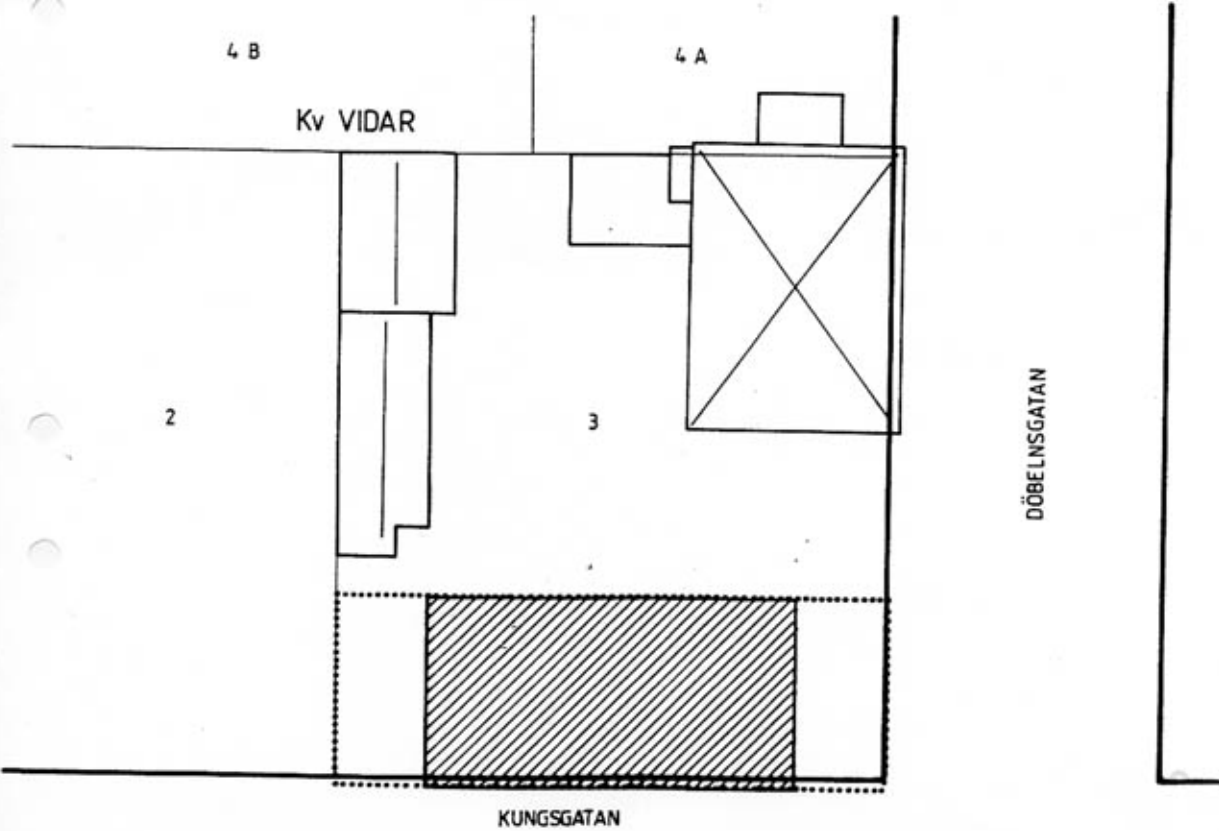
1. Situationsplan med skyddsområde
2. Fotografier
3. Hur man överklagar

#### Kopior till:


##### Riksantikvarieämbetet

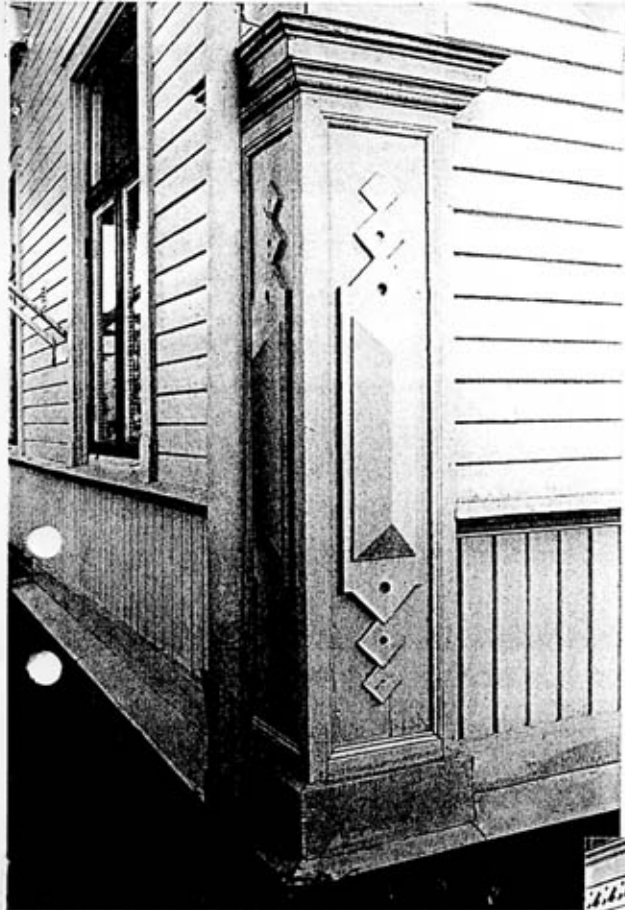
Umeå kommun, Mätning och kartor, efter laga kraft  
Umeå kommun, byggnadsnämnden  
Länsarkitekten

BYGGNADSMINNESFÖRKLARING AV HUVUDBYGGNAD PÅ  
FASTIGHETEN Kv VIDAR 3, UMEÅ KOMMUN



..... Gräns för skyddsområde

 Byggnad som skyddas enligt kulturminneslagen



Knutpilaster NV-hörnet

Fönster i ursprungligt utförande på  
västra fasaden

