



Länsstyrelsen
Västerbotten

Kulturhistoriska värdebeskrivningar över kyrkomiljöerna i Västerbottens län

Bjuröklubbs kapell, Skellefteå kommun, Västerbottens län

Kapellmiljön

Bjuröklubbs kapell är beläget på en halvö längst ut i havsbandet och ca 25 km nordost om hemkyrkan i Lövånger. Under 1800-talet var Bjuröklubb en plats för fiskare, säljägare, lotsar, fyrvaktare och sjöfarare. Sommartid växte fiskelägets befolkning med åtskilliga båtlag och kapellet var en viktig mötesplats för gemensamma angelägenheter i anslutning till söndagsgudstjänsterna. Det nuvarande kapellet uppfördes 1864 när det gamla kapellet från 1658 strax intill hade blivit för trångt. En katolsk kapellplats tros dock ha funnits redan på 1500-talet vid Jungfruhamnsgraven en bit söderut.

Anledningen till att kapellplatsen flyttades var landhöjningens ändring av lämpliga hamnlägen. Idag sköts aktiviteter och underhåll av kapellet av en kapellförening under Lövångers församling.

Terrängen kring kapellet är karg, stenig och havspräglad, med enstaka enbuskar. Fiskar-bebyggelse och lotsuppassningshus, numera använda som fritidshus, är närmaste grannar. En liten stegformad klockbock från 1970-talet finns i anslutning till kapellet, samt ett stort ankare som hittades vid dykning i Gärdesfjärden på 1980-talet.

Placeringen utanför kapellet är passande, både med tanke på platsens havsanknytning och eftersom ankare är en gammal kristen symbol för att sätta sitt hopp till Kristus.

Bjuröklubb ingår i ett naturreservat och en kulturmiljö av riksintresse (AC 17). Det är också ett populärt utflyktsmål, främst sommartid då kapellet firar gudstjänst varje söndag.

Kapellet

Kapellet uppfördes av byamännen, av timmer med närmast kvadratisk grundplan och tälttak. Byggnaden är förhållandevis högre och fungerade liksom många andra fiskekapell vintertid som magasin för nät och fiskeredskap, med krokarna i taket där näten hängdes upp. Yttertaket täcks av stickspån och kröns av ett vitt träkors med flöjel och en liten träglob. Ursprungligen var timmerstommen bar och rödmålad med vita detaljer, men 1934–35 kläddes den med stående vitmålad locklistpanel. Tre följare är placerade mellan fönstren på respektive långsida. Den tvådelade dörren i väster har liggande panel, målad i mörkröd färg. De rektangulära mittpostfönstren på norra och södra sidan är försedda med vitmålade luckor, medan fönstret mot öster är igenstängt med mörkröda luckor.

Från dörren i väster kommer man direkt in i den anspråkslösa kyrksalen. Det såpskurade golvet och de enkla, öppna och omålade bänkarna, sammanbundna med bänkstock, är betydelsefulla för kapellets karaktär, även om bänkarna kan vara yngre än kapellet och dessutom ändrats vid något tillfälle. En vitmålad altarpredikstol i koret i öster är

ursprunglig. Altarringen tillkom dock vid den stora renoveringen 1934–35, då kapellet kläddes utvändigt och invändigt. Tredingstaket täcktes av innerpanel och väggarna täcktes av treetexskivor som 1975 ersattes av Örvikenpapp med lister i skarvarna. Följarna på kapellets utsida motsvaras av följare på insidan, målade i samma vitgrå kulör som väggarna och taket. Altartavlan föreställande Kristus målades 1930. Längst fram i högra hörnet finns ett votivskepp. Till vänster står en tramporgel och två kollektåvar av sälskinn.

Kulturhistorisk karaktäristik och bedömning

Bjuröklubbs kapell ingår i en havspräglad miljö med höga natur- och kulturvärden. Kapellplatsen har lång kontinuitet medan det nuvarande kapellet utgör ett för länet relativt sent exempel på fiskarkapellsbyggandet. Med sin högresta rektangulära form och enkla karaktär har kapellet likheter med andra fiskarkapell i Övre Norrland som haft en dubbel funktion: för gudstjänster sommartid och nätförvaring vintertid. Kapellet skiljer sig från dessa genom takformen – övriga har huvudsakligen sadeltak. Den ombyggnad som genomfördes på 1930-talet, då den utvändiga panelen och invändiga inklädnaden tillkom, förändrade byggnadens rustika och ålderdomliga karaktär till att bli något mer sakral och modern. Den är dock fortfarande mycket spartansk invändigt. Kapellet är såväl utvändigt som invändigt i stort sett oförändrat sedan dess. Predikstolar innanför altarringen är inte ovanligt i fiskarkapellen men utformningen i Bjuröklubb, där predikstolen placerats bakom altaret, är den enda av sitt slag i länet.

Att särskilt tänka på vid användning och förvaltning av kapellmiljön och byggnaderna

- Bjuröklubbs kapell är en viktig representant för norrlandskustens enkla fiskarkapell. Det ligger inom en natur- och kulturmiljö med höga värden och besöks sommartid av många. Kopplingen till havet är central och att se havet inifrån kapellet är en viktig kvalitet.
- Den timrade rektangulära huskroppen med valmat spåntak är intakt från byggnadstiden 1864, medan kapellets brädfodring behållit utseende och färgsättning sedan 1935.
- Det såpskurade brädgolvet, den enkla bänkinredningen och interiörens spartanska karaktär är viktig för upplevelsen av att kapellet har 150-åriga anor.
- Den anspråkslösa altarpredikstolen är från byggnadstiden och genom sin placering och utformning unik i länet.

Litteratur- och källförteckning

Bonns, Bertil & Gustafsson, Peter. *Bjuröklubb*. Ingår i småskriftsserien Sevärt i Västerbottens län. Umeå 1999.

Lundholm, Kjell. "Fiskarkapell vid Norrbottenskusten". I: *Bebyggelsehistorisk tidskrift. Övre Norrlands kyrkor*. Nr 22, 1991. Uppsala 1992.

Telhammer, Ingrid. "Fiskarkapell efter södra och mellersta Norrlandskursten." I: *Bebyggelsehistorisk tidskrift. Övre Norrlands kyrkor*. Nr 22, 1991. Uppsala 1992.

VoU-planen för Bjuröklubbs kapell. Västerbottens museum 2004.

www.bjuroklubb.se, hämtat 2010-06-17

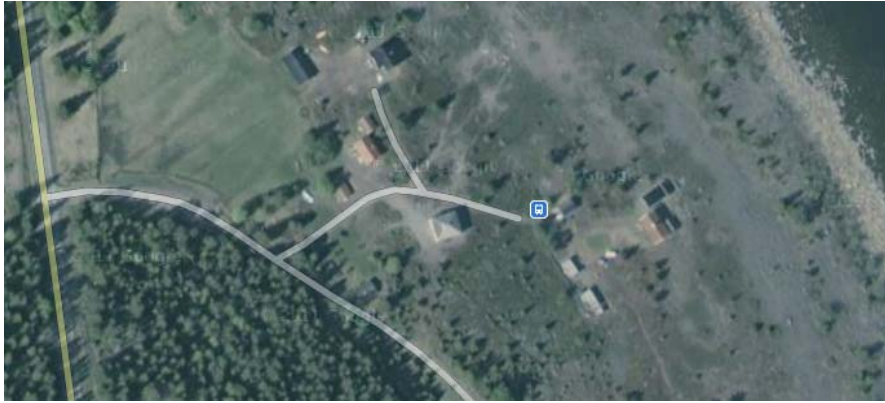
www.sevart.se, hämtat 2010-06-17

Inventeringsdatum: 2010-06-01

Ansvar karaktäristik och bedömning: Annika Lindberg, Historiska Hus AB och Andreas Grahn, Länsstyrelsen Västerbotten. Texten fastställd i feb 2012.

Rapport: Andreas Grahn

Bjuröklubbs kapell, Skellefteå kommun, Västerbottens län



Bjuröklubbs kapell (den fyrkantiga byggnaden mitt i bilden) ligger på en udde längst ut i havsbandet och ca två km söder om fyrplatsen. Terrängen närmast kapellet är stenig och relativt öppen. Kapellet saknar såväl kyrkogård som avgränsad kyrkotomt. Den nuvarande kapellplatsen ska ha anor till 1600-talet. Satellitbild från www.maps.google.se.



”Kyrkhelgen i Bjurö 1925, vid gudstjänstens slut utanför kapellet.” Fotot finns inne i kapellet och visar hur det såg ut innan det brädfodrades i mitten av 1930-talet.

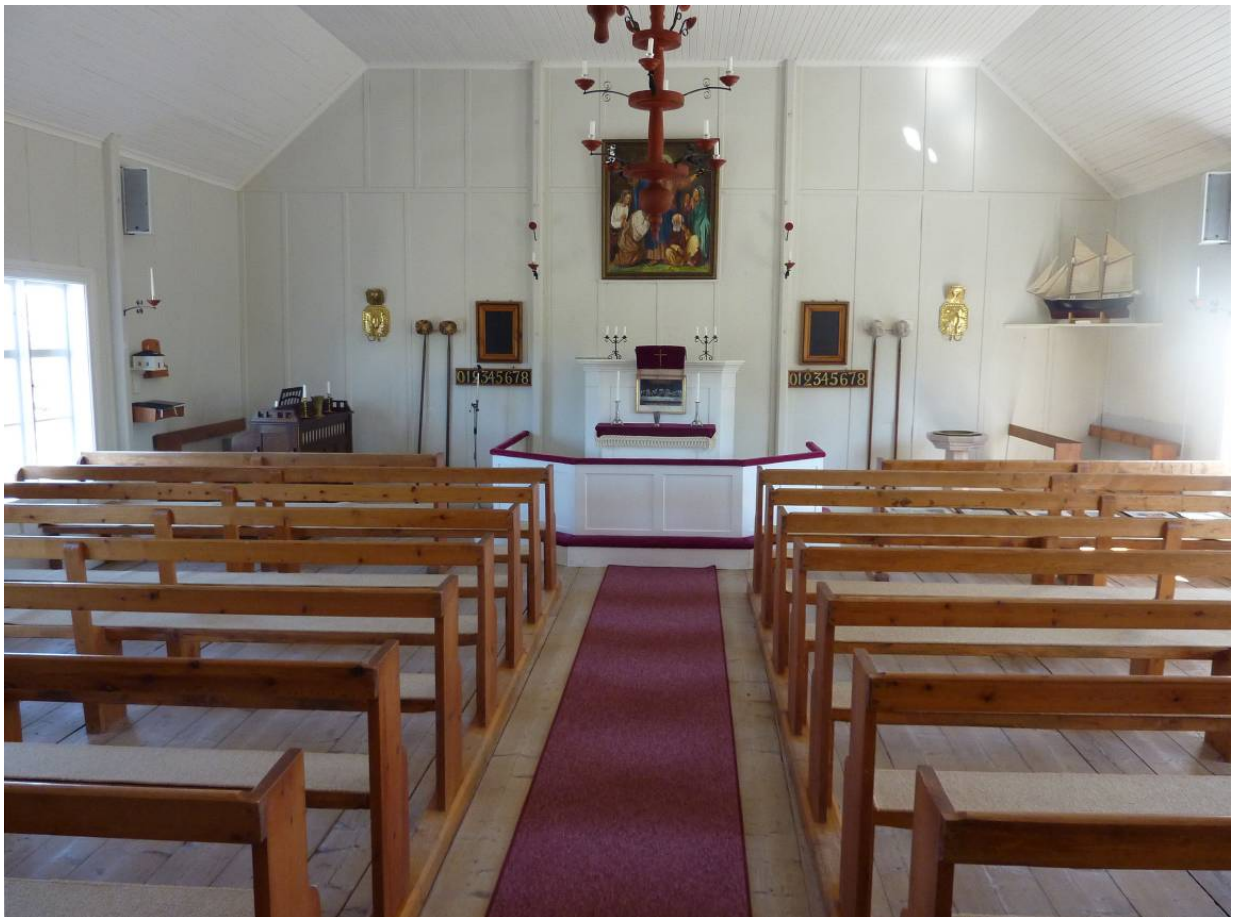


Det enkla kapellet smälter väl in i den karga skärgårdsmiljön och skiljer sig från övrig bebyggelse främst genom sina proportioner. Den ljusa panelen från 1930-talet gav kapellet en mer sakral karaktär. Tidigare ska kapellet ha använts för gudstjänster sommartid och för att förvara nät i vintertid, då de hängdes upp från krokar i taket. Den lilla klockbocken till höger är sentida, troligen från 1970-talet. Husen i bakgrunden hörde till lotsplatsen. Bjuröklubb befolkades på 1800-talet främst av fiskare, säljägare, lotsar och fyrvakt.

Bjuröklubbs kapell, Skellefteå kommun, Västerbottens län



Mellan kapellet och parkeringen har bänkar iordningsstälts. De används både för servering och som extra sittplatser när det sommartid kan vara fullsatt i kapellet.



Kapellinteriören är enkel och anspråkslös, men den myckna utsmyckningen som tillkommit på senare tid förtar något av denna karaktär. Det såpskurade golvet och altarpredikstolen är förmodligen ursprungliga, liksom nummertavlorna från 1800-talet. Under 1930-talet tillkom altartavlan, tredingstaket kläddes med smal träpanel och altarringen tillkom. Bänkarnas ålder är oviss men de är ombyggda minst en gång under 1960-talet. Väggarnas nuvarande ytskikt med Örvikenpapp är från 1975. Ljuskrönorna är troligen från 1960-talet.

Bjuröklubbs kapell, Skellefteå kommun, Västerbottens län



Altarpredikstolen är ursprunglig och den enda av sitt slag i länet.



Havet är allestädes närvarande och bör så förbli.



Votivskeppet och de två kollektståvarna av sälskinn anknyter ytterligare till platsens kulturhistoria.



Den spartanska karaktären är viktig att värna om. Överflödiga utsmyckningar, sentida färgstarka och alltför framträdande konstverk samt tekniska installationer med begränsad användning kan med fördel tas bort. De såpskurade golven och enkla öppna bänkarna är viktiga för kapellets karaktär.