

Kompletteringar till händelseregister för Hagby kyrka

De redovisade uppgifterna utgör en sammanfattning av redovisad litteratur och genomgångna arkiv och ska inte ses som en komplett beskrivning av händelser i kyrkobyggnadens historia.

Årtal	Händelse	Konsult	Källa
Kring slutet av 1100- och början av 1200-talet	Kyrkans första oavslutade byggnadsetapp påbörjades. Denna följdes direkt av en andra byggnadsetapp som fullbordade kyrkan med ett något annan utformning än vad den första byggnadsetappen syftade till. Denna första fullbordade kyrka bestod av rundhus med ovalt kor.		KLM top.ark
1300-tal	Några av kyrkans kalkmålningar tillkom.		KLM top.ark
1400-talet	Tillbyggdes sakristian och även vapenhuset. Enligt dendrodatering takstolar sakristia 1440 och vapenhus 1437-1442.		KLM top.ark
1400-tal	Dopfunten tillverkades.		KLM klipp.ark
1400-tal	Några av kyrkans kalkmålningar tillkom. Åtta konsekrationkors tillkom i kyrkan och vittnar om en större förändring och en därpå följande återinvigning.		KLM top.ark
Slutet av 1500-talet.	Sannolikt var det vid denna tid som kyrkan putsades för första gången. Denna första puts var en fet ljusröd/rosa slät kalkputs.		KLM top.ark.
1666	Kring detta årtal ramlade delar av valvet ned enligt Löfgren, präst fornforskare och tecknare verksam i Kalmar stift.		KLM top.ark
1660-talet	Kyrkans valv och torn togs ned och med dem kyrkans fyra mittpelare. Istället fick kyrkan ett plant trätak vilande på trästolpar. Bänkinredningen tillverkades.		KLM klipp.ark KLM top.ark.
1693	Klockstapeln uppfördes.		KLM top.ark.
1700-talet	Alla utom två av de översta fönsteröppningarna i kyrkan sattes igen.		KLM top.ark
1733	Eventuellt försågs koret med golvbjälkar och trägolv i fur.		ATA
Kring 1760	Predikstol och altarpopsats tillverkades av bildhuggare Jonas Berggren och placerades i kyrkan. I samband med detta togs ett nytt fönster upp på norra sidan intill predikstolen. Även en ny altarring tillverkades. Inredningen målades och förgylldes.		KLM top.ark
1763	Kyrkan hade ännu sitt altarskåp.		KLM top.ark

1779	Beslut togs om att skolmästaren skulle flytta in i församlingens fattigstuga och där hålla skola ”eftersom inga fattiga ville bo där”.		KLM klipp.ark.
1740-talet	Takstolarna förändrades vilket gjorde de många pelarna obehövligen och alla utom mittpelaren togs bort.		ATA
1776	En ljuskrona anskaffades.		ATA
1790-talet	Det kupolformade innertaket hängdes i särskilda spännbockar på vinden varvid även mittpelaren blev obehövlig och togs bort.		ATA
1796	Linnerhjelm skriver i ett brev att altartavlan var ett hantverksarbete föreställande de tre vise männens knäböjande vilken sannolikt hade ersatt en äldre ”med lysande färger och förgyllningar som visade det hiskeligaste bilder” och var placerad ”nere i kyrkan”. Bakom predikstolstrappan, skriver han vidare, fanns en Mariabild med Jesus på armen som barn.		KLM top.ark
1797	Till kyrkan skänktes ytterligare en ljuskrona.		ATA
1796	Barnundervisningen ombesörjs av ambulerande lärare.		KLM top.ark.
1797	Kyrkans två nummertavlor tillverkades.		ATA
Början av 1800-talet	Träboden vid klockstapeln användes som sockenmagasin.		ATA
1835	Enligt Löfgren genomfördes ”kyrkans fullständiga reparation till det inre” Eventuellt var det i samband med denna renovering som kyrkans fönster förstörades eller nygjordes.		KLM top.ark
1838	Klockaren Gustav Törngren åtar sig att hålla skola två månader om året. För detta låter han bygga sig ett hus på åkern öster om kyrkan i vilket han inredde ett rum till skolsal.		KLM klipp.ark
1843	Beslöts att bänkarna i Johannes Nilssons skola skulle betalas ur sockenkassan.		KLM klipp.ark
1840	Kyrkan fick sin första orgel.		ATA
1846	Sockenstämman beslutade att flytta sockenstugan från dess gamla plats till sjökorpral Draggs plan och att därvid bygga på den så att på övre våningen blev utrymme för skolsal och lärarbostad.		KLM klipp.ark
1848-61	J.A. Tigerstrand innehade lärartjänsten i Hagby.		KLM klipp.ark
Mitten av 1800-talet	Spåntak lades på kyrkan.		KLM top.ark
1851	Organisten Törngrens hus vid kyrkan köptes in för att fungera som skola.		KLM klipp.ark
1855	Uppfördes ett nytt skolhus ”på samma plan” (sannolikt sjökorpral Draggs) nere vid landsvägen söder om		KLM klipp.ark

	kyrkgatan.		
1872	Förstorades de redan tidigare förstörade fönstren, gavs en spetsbågig form och försågs med gjutjärnsbågar. En korportal med fönster över togs upp. Kyrkan fick sin tredje ljuskrona		KLM top.ark ATA
1873	Öppningen till murtrappan i den norra muren minskades med hälften.		KLM top.ark
1889	Grävningar företogs för installation av kamin i kyrkan.		ATA
1894	Kyrkan fick en ny orgel och dagens (2006) orgelfasad ritades av Erik Josephsson.		ATA
1923	Två stora ljuskronor skänktes till kyrkan. Restaurering genomfördes under arkitekt J. Fredr. Olson. Enligt arbetsbeskrivningen genomfördes följande: Exteriört försågs kyrkan med ny puts. Spåntaket lagades med ekspån och ströks med dalbränd trä tjära. Dörrarna till sakristian ”äro av olämplig form” och gjordes nya. Stammen mellan konen och kulan på rundhusets tak kopparkläddes och kulan förgylldes. Första bänken närmast koret i mittkvarteret borttogs och framstycket flyttades bak. Södra sidans bänkar minskades något på längden (20-30 cm). Bänkarna byggdes om för större bekvämlighet och bänkdörrarna omhängdes med gångjärnen mot koret. Dörröppningen mellan rundhuset och vapenhuset breddades. Ny karm och nya dörrar av ek insattes. Interiören målades om och pelarna under läktaren marmorades. Bänkar, altarring och läktarbarriär avlutades från senare färglager och ommålades i de ursprungliga färgerna. Altaruppställningen, predikstolen och nummertavlorna återställdes till sitt ursprungliga utseende. Takkronorna med fotogenlampor borttogs och ersattes av kronor av glas och metall. Altartavla utförd av konstnär Nils Asplund uppsattes i kyrkan. Kaminerna och ”de fallfärdiga skorstenarna” revs och istället installerades elektrisk värme. Dopfunten som funnits i en trädgård i byn återinsattes i kyrkorummet.		ATA
1934	Predikstolen flyttades till en plats norr om koret och trappa bröts upp direkt från sakristian till predikstolen.		ATA
1956	Omputsning av kyrkans yttre fasader genomfördes. I samband med detta gjordes även en murverksdokumentation. Vid denna konstaterades att vapenhus och		KLM top.ark.

	sakristia haft puts med kvaderrits medan rundhus och kor sannolikt ursprungligen stått oputsade.		
1962	Ny orgel installerades. Den gamla fasaden från 1894 behölls.		KLM top.ark
1965	Som förstudie till renoveringen genomfördes en murverksdokumentation och en utgrävning av kyrkan. Med hjälp av dessa tecknades kyrkans byggnadshistoria. För utförligare information se <i>Fornvännen</i> 1967:1. Vid utgrävningen fann man bl.a. ett altar fundament en bottenstock till ett stolpverk som tidigare bar taket, rester av två altarnischer, en längs yttermurarna löpande stenbänk samt pelarfundament. Anfang för murtrappan i norr undersöktes varvid ytterligare ett trappsteg grävdes fram och med detta en äldre och lägre liggande golvnivå. Sedan trappsteget blivit blottlagt kunde man skönja en igenmurad utgång mot norr.		KLM top.ark
1967-68	Kyrkan genomgick genomgripande invändiga renoverings- och målningsarbeten under arkitekt Rolf Berg. Bänkinredningen byggdes om kraftigt Koret omgestaltades. Altaruppsatsen och altarringen togs bort och ett fristående altare placerades innanför den ny tillverkade altarringen i smide. Ett äldre fönster i koret och två på orgelläktaren togs upp. Fönsteröppningar minskades. Samtliga fönstersnickerier byttes mot nya. Sannolikt var det vid denna renovering som solbänkarna i kalksten togs bort och ersattes med kopparplåt. Taket målades i en intensivt mättad, blå färg. Nya portar tillverkades till vindstrappan, mellan vapenhus och kyrkorum, till vapenhusets vindfång samt till vapenhusets entréport. Sakristian försågs med trägolv. Vapenhuset försågs med golv i hyvlad grå kalksten Ny entrétrappa lades. Ytterporten sänktes (ca 45 cm). Vapenhuset försågs med nya väggar som avdelade rum för toalett och teknikutrymme. Toalett installerades.		KLM top.ark.
1969	Enligt arbetsbeskrivning knackades gammal puts ned, ytan sandblästrades och omputsning skedde.		ATA
1978	Kyrkans innertak isolerades på ovansidan med mineralull.		ATA
1996-97	Fönsterrenovering och måleri genomfördes exteriört på kyrkobyggnaden. Kyrkan omputsades och en murverksdokumentation ge-		KLM top.ark.

	nomfördes. För utförligare beskrivning av murverksdokumentationen se <i>Hagby kyrka murverksundersökning 1997</i> , Kalmar läns museum 2002		
2004	Interiöra åtgärder genomfördes av Arkforum i Kalmar. För utförligare information om åtgärder se <i>Hagby kyrka, invändiga underhållsåtgärder</i> . Befintliga trägolv och läktartrappa slipades, betsades och lackades. Konservering genomfördes av Jönköpings läns museum av två fd. altartavlor, ett skänkskåp, skulpturer och nummertavla.		KLM top.ark

Källor:

ATA Antikvarisk-topografiska arkivet, Riksantikvarieämbetet.

KLM Kalmar läns museums arkiv.

Kulturhistorisk bedömning

En kulturhistorisk bedömning är aldrig definitiv utan bör hela tiden vara föremål för omvärdering där nya aspekter, rön och fakta tillåts sätta sina avtryck. Denna bedömning bör därför inte ses som något statiskt utan något som över tid kan komma att behöva revideras.

Generella värden

Som alla andra kyrkor byggda före utgången av år 1939 skyddas Hagby kyrka genom Kulturminneslagen (SFS 1988:950). Lagskyddet är ett uttryck för att dessa kyrkor anses ha ett högt kulturhistoriskt värde. Det är inte enbart kvalitativa, estetiska eller historiska egenskaper som tillmäts värde, utan också symboliska och ickemateriella. Varje kyrka utgör ett lokalt kulturarv för sin bygd och är ofta bland de äldsta byggnaderna i socken. Kyrkorna har generella värden, d v s sådana som är gemensamma för alla kyrkor. I skriften ”Kulturhistorisk karaktärisering och bedömning av kyrkor”, utgiven av Riksantikvarieämbetet, ges exempel på sådana värden och karaktärsdrag. Kyrkan och kyrkomiljön är karaktärsskapande för bygden, ett landmärke och en orienteringspunkt i landskapet. Den är en symbol för trygghet, kontinuitet och förankring i tillvaron. Det lagliga skyddet omfattar kyrkobyggnadens exteriör och interiör, dess inventarier samt kyrkogården med dess byggnader och fasta anordningar.

Bakgrund

Fästningskyrkor

Beteckningen fästningskyrka används fortfarande trots att den fortifikatoriska användningen i senare tids forskning tonats ned och den multifunktionella användningen givits större utrymme. Det poängteras i denna senare forskning att kyrkorna, förutom som kyrkorum användes till försvar men att de även hyste andra funktioner som säkra magasin och utrymmen för hantverksmässig produktion. Denna forskning till trots kommer dessa multifunktionella kyrkor i denna framställning betecknas fästningskyrkor.

Utmed Smålands östra kust och längs Ölands kust skapades under slutet av 1100-talet och början av 1200-talet en linje bestående av fästningskyrkor. Fanns det redan en kyrka på lämplig plats kompletterades den med det som fattades t.ex. skyttevåning, förrådsutrymmen

och torn. Uppfördes en ny byggnad gavs den en sådan gestaltning att den kunde tjäna både som kyrka, lagerutrymme och försvarsanläggning. Dessa kyrkor fick en kärv och avvisande karaktär med små fönster och kast- och skottgluggar. Med fredligare tider, stigande folkmängd kom de befästa kyrkorna efterhand att förlora sin fortifikatoriska funktion och byggas om till rymliga gudstjänstrum. Hagby kyrka är en av dessa en gång sannolikt befästa kyrkor som under senare århundraden byggdes om.

Varför byggdes då dessa befästa kyrkor? Marit Anglert tar upp denna frågeställning i sin uppsats *Vem försvarade vad?* där hon problematiserar försvarskyrkornas tillblivelse. Hon skriver att i kriget mot Danmark i början av 1500-talet användes befästa kyrkor på båda sidor om Kalmarsund och att man vid denna tid definitivt kan tala om nationen Sverige och därmed ett försvar mot yttre fiender.

Vid försvarskyrkornas byggande kring år 1200 var dock förhållandet annorlunda och man befann sig i ett skede då den svenska centralmakten höll på att byggas upp. Många sockenkyrkor under den här tiden byggdes sannolikt av kungar, biskopar och enskilda stormän. Detta hade delvis sin förklaring i att kyrkorna för den som innehade patronatsrätten var goda inkomstkällor då man genom detta oftast förfogade fritt över både kyrkojordarna och tiondet.

Vidare refererar Anglert till Karin Andersson som i sin tur skriver att det under 1200-talets första årtionden pågick en intensiv kyrkobyggnadsperiod. ”En tid när igångsatta byggen plötsligt avbryts och kyrkan fullföljs enligt helt andra intentioner samtidigt som den försvarsmässiga karaktären förstärks.” Hagby kyrka är ett exempel på detta förfaringsätt med sin första, ofullbordade byggnadsetapp gjord efter ett annat arkitektoniskt schema.

Samtidigt bör försvarskyrkan så som tidigare poängterats inte bara ses som en försvarsanläggning utan även som möjlig utgångspunkt för korståg, säkra magasin och andra profana ändamål. Eventuellt fyllde den fortifikatoriska dimensionen främst ett behov av att dels säkert förvara de intäkter (sannolikt levererat i natura) stormännen och kungarna fick genom bl.a. tiondet, dels viljan att behålla sin lokala makt från en allt starkare centralmakt. Även det kustnära lägen kan vid denna tid ha påverkat behovet av försvar.

Försvarskyrkorna byggdes alltså i en brytningstid där ett äldre lokalt härskarsystem och den expanderande kungamakten möttes och ger därmed fysisk gestalt åt detta skede som borde kunna betecknas som centralt i Sveriges historia.

Rundkyrkor

Hagby kyrka är en av Sveriges få bevarade medeltida rundkyrkor. Om dessa kan sägas att dess utformning sannolikt går tillbaka på den Heliga gravens kyrka i Jerusalem. Denna kyrka uppfördes ursprungligen på 300-talet men raserades och återuppfördes igen på 1000-talet. Under 300- och 400-talen var basilikan den vanliga kyrkotypen i Bysans, men former av kupoltäckning som betonade rummets centrum blev efterhand vanligare och centralkyrkan blev istället den ledande kyrkotypen. Denna utformning har sedan utgjort förebild för ett antal kyrkor i väst. Som exempel kan nämnas Markuskyrkan i Venedig som med sin korskupolform är en tydlig exponent. Starkast blev dock påverkan på den ortodoxa kyrkans arkitektur. Då många bysantinska kyrkor, bland annat Hagia Sofia, kom att förvandlas till moskéer har även moskéernas utformning främst i fråga om användandet av kupoler och halvkupoler påverkats av den bysantinska centralkyrkan.

Centralkyrkan fick förnyad aktualitet under nyantiken i den därpå följande 1800-talsklassicismen, då med Pantheon i Rom som det stora idealet. I Sverige hade centralkyrkan under 1800-talets senare hälft en renässans då främst företrädd av Emil Langlet efter vars ritningar tolv centralkyrkor uppfördes.

Genom detta står rundkyrkan Hagby som en i Sverige förhållandevis ovanlig exponent för en tradition som med olika storhetstider leder tillbaka till de första kristna kyrkorna och även förgrenar sig in i den ortodoxa och muslimska byggnadstraditionen.

Kyrkomiljön

Kyrka och sockencentrum ligger i anslutning till en nord-sydlig strandvall som söder om kyrkplatsen genombryts av Hagbyån. Tillsammans med kyrkogården är kyrkan omgiven av höga träd och belägen på en mindre höjd i en väggkorsning där vägen mot Kalmar och vägen in mot landet i väster möts. Kyrkan är placerad på och i det nordvästra hörnet av den omgivande kyrkogården på vilken bl.a. står en klockstapel uppförd 1693. Tidigare var kyrkogårdsmuren högre och försedd med porthus. Ett av dessa porthus har flyttats och står nu invid klockstapeln mitt emot det troligen medeltida stenhuset i kyrkogårdens sydvästra hörn. Väster om kyrkan och kyrkogården finns en långa med kyrkstallar och längs den norr om kyrkan belägna kyrkallén ligger skolbyggnader från olika tider. Dessa skolbyggnaderna kan ses som en illustration av 1842 år folkskolestadga i vilken varje församling ålades att skaffa skolhus och anställa lärare.

Placeringen av kyrkan är sannolikt präglad bl.a. av dess fortifikatoriska funktion. Detta manifesterar sig i dess fria placering på en långsträckt höjd vilket medger långa siktlinjer i det förhållandevis flacka, uppodlade landskapet. Genom denna placering och kyrkans karaktäristiska utformning har den fungerat som ett landmärke och orienteringspunkt i omgivningarna, även från vattnet.

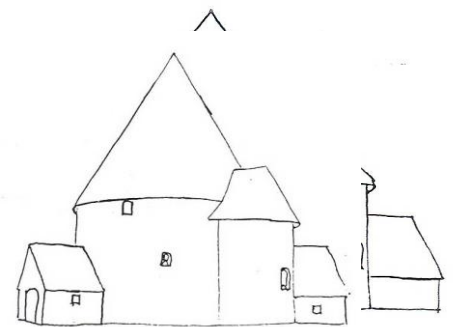
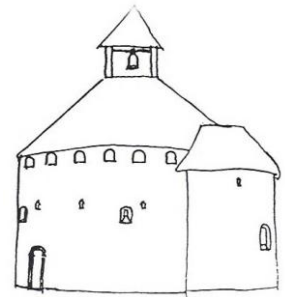
Kyrkplatsen utgör fortfarande något av ett sockencentrum med skola, vårdhem och församlingshem.

Kyrkobyggnaden

Historik

Kyrkan har byggts, tillbyggt och ombyggt i olika etapper. Den första byggnadsetappen påbörjades sannolikt i slutet av 1100- eller början av 1200-talet. Vid denna uppfördes den nedre delen av rundhuset och koret, fundament till fyra interiöra pelare och fundament till ett altare vid korets östvägg. Även de tre inre och de tre yttre strävpelarna härstammar från denna byggnadsetapp. I kyrkans interiör byggdes väggfasta stenbänkar längs ytterväggarna och utanför den södra entrén påbörjades en halvcirkelformad utbyggnad. Vid denna byggnadsetapp var det sannolikt menat att kyrkan skulle få en markvåning ovan vilken själva kyrkvåningen skulle placeras. Bygget kom dock att avbrytas då murarna mätte ca tre över mark och den andra byggnadsetappen tog vid.

Vid den andra byggnadsetappen ändrades byggnadsplanerna och den första etappens tänkta markvåning slopades, det nedersta utrymmet fylldes igen och ett plankgolv lades in. Förloppet med en första byggnadsetapp som avbryts i ett relativt tidigt skede och en direkt därpå följande byggnadsperiod efter att annat schema har skett i flera andra kyrkor i trakten vid tiden. Denna andra byggnadsetapp innebar bl.a. att det i de redan befintliga murarna bröts upp öppningar för två sidoaltare, ett på var sida om koret. Dessa nischer har i senare tid bidragit till möjligheten att fastställa hur stor triumfbågens öppning var då den andra byggnadsetappen stod klar. Dessa två sidoaltare



tillåter nämligen inte en större öppning till koret än knappa tre meter (vilket var ett normalt mått för en svensk sockenkyrka vid tiden). På det vid den första byggandsetappen gjorda altarfundamentet byggdes ett altare som gjordes mindre än fundamentet som därav kom att minskas genom avbilning. I kyrkorummets mitt restes fyra kvadratiske stempelare som bärare av det centraltorn kyrkan försågs med och över kyrkorummet välvdes ett ringtunnvalv. Ovan detta valv byggdes ytterligare en betydligt lägre våning. Medan ställningar och valvformar ännu stod kvar eldhärjades kyrkan.

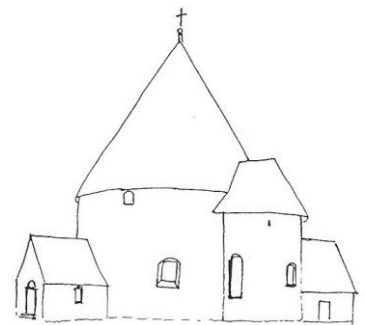
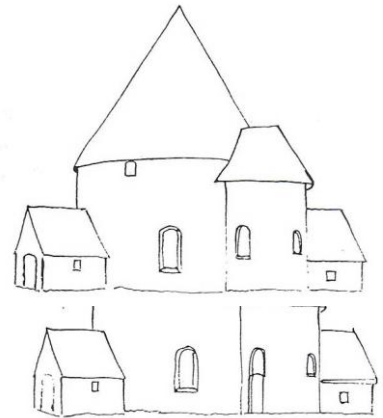
Då kyrkan vid den andra byggnadsetappen stod färdig saknade den både sakristia och vapenhus och den påbörjade halvmånformiga utbyggnaden i sydväst hade tagits bort. I sin medeltida utformning hade kyrkan två våningar i rundhuset och tre i koret.

Sakristian är medeltida och byggdes ganska snart efter att den andra byggnadsetappen avslutades vilket bl.a. den vid murverksdokumentationen 1965 återfunna kvaderritsade putsen är ett bevis för. Troligtvis skedde detta på 1300- eller 1400-talet. Även vapenhuset kan ha tillkommit vid denna tid.

Vid mitten av 1600-talet togs ringtunnvalvet och centraltornet och dess stempelare ned. Sannolikt ersattes valvtaket vid denna renovering av ett plant innertak av trä vilket enligt äldre uppmättningsritningar kvarstod ännu år 1821. Detta plana tak hölls uppe av fem trästolpar istället för de rivna stempelarna. Kyrkan försågs med bänkinredning. Det är även möjligt det var vid denna tid som vapenhuset uppfördes istället för på 1300- eller 1400-talet.

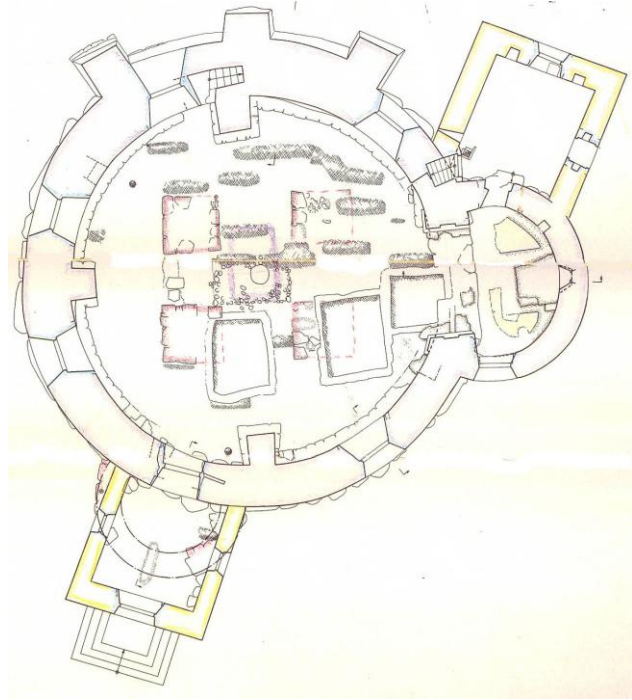
Det var sannolikt 1835 som kyrkans plana innertak ersattes med dagens (2006) halvsväriska.

Vid renoveringen på 1960-talet gjordes stora interiöra förändringar. Den ursprungliga bänkinredningen ombyggdes kraftigt och stora delar togs bort. Runt väggarna i rundhuset lades hyvlad grå kalksten. Detta golvmaterial lades även in i koret. Alla väggarna nyputsades och den tidigare målningsskruden (sannolikt från 1800-talet) togs bort medan de medeltida och 1600-talets kalkmålningar togs fram. Även bemålningen på läktare och bänkinredning togs bort och de lämnades i stora delar trärena. Koret omgestaltades och gavs en helt ny inredning.



Rekonstruktion av kyrkans till- och ombyggnadsfaser med den förmodade ursprungliga utformningen överst på föregående sida.

Kyrkan med fynd gjorda vid renovering och utgrävning markerade.



Exteriör

Dagens kyrka består planmässigt av rundhus, halvrunt kor i öster med en rektangulär sakristia i norr. I det sydvästra hörnet är ett rektangulärt vapenhus placerat och i väster har muren tre konterforter.

Ursprungligen stod rundhus och korabsid oputsade medan de något senare tillbyggda byggnadskropparna sakristian och vapenhuset hade slätputs med kvaderrits. Taket har sannolikt haft dagens form men varit försett med ett centraltorn. Koret hade ytterligare en våning och i den övre delen av rundhus muren löpte en rad med små rundbågiga öppningar. Även om varken det frilagda murverket, centraltornet eller korets andra våning finns kvar är dagens kyrkas exteriör förhållandevis välbevarad. Fortfarande tillåts vi uppleva medeltiden genom rundhuset och korets massiva murar, i det konformade taket och de tre ursprungliga konterforterna i den norra muren. Genom markeringar i putsen och två intakta öppningar kan man även få en uppfattning om hur kyrkan tedde sig med raden av rundbågiga öppningar i murens övre del. Under raden av de ursprungliga öppningarna i rundhuset återfinns ankarjärn vilka utgjort del i ett tidigare bjälklag. Dessa ankarjärn ger en bild av en tidigare inre utformning av kyrkan. Även sakristian och möjligen vapenhuset ger oss en bild av den tidiga kyrkans utformning. I synnerhet gäller detta sakristian som givits en så tunn slamning att dess ursprungliga kvaderritsade puts går att skönja. När det gäller putsen är det 1600-talets uttryck som dominerar då kyrkan vid denna tid fick slätputs. 1600-talet gör sig även påmint i takets utformning då det var på 1660-talet som centraltornet togs ned och kyrkan fick den takutformning den har idag. Dörren till sakristian är det tidiga 1900-talets bidrag till exteriören. 1960-talets renovering bidrog med en minskning av de stora fönsteröppningarna och nya fönstersnickerier. Även de kopparklädda entrédörrarna till vapenhuset härstammar från denna renovering liksom den vid samma entré belägna trappa som då nylades. År 1997 putsades hela kyrkan om.

Sammantaget gör detta att dagens kyrka i mycket stora delar är den medeltida skapelse den en gång uppfördes som. Men att senare tider satt sina spår. I stort kan sägas att planformen och murarna är medeltida medan det konformade taket utan centraltorn och murarnas puts hör till 1600-talets utformning och fönstren och dörrarna samtliga till 1900-talets bidrag. Med detta står vi inför Sveriges bäst bevarade rundkyrka och som sådan har denna kyrka ett mycket högt kulturhistoriskt värde.

Interiör

Kyrkan är en rundkyrka från medeltiden vilket med nödvändighet präglar hela kyrkobyggnadens interiör. De tjocka murarna, stöpelarna i norr, väster och söder samt det ovala koret i öster är den medeltida ram som resten av interiören har haft att förhålla sig till. Förutom denna ram representeras den medeltida utformningen av de i kyrkorummet, bl.a. på stöpelarna, målade konsekrationskorsen från 1200-talet och den anvisning i putsen som markerar läget för en av de två, på var sida om den medeltida triumfbågen placerade, nischerna från kyrkans andra byggnadsetapp. Även några fragment av kalkmålningar dels vid nämnda nisch dels i koret härrör från och representerar den medeltida delen i kyrkans historia. Även dopfunten från 1400-talet är en del av kyrkans tidiga historia och var sannolikt en av de få inventarierna i det medeltida kyrkorummet vilket troligen istället var välförsett med väggmålningar.

1600-talet representeras av de skrank som byggts av den sannolikt ursprungliga bänkinredningens gavlar och dörrar från 1660-talet. Bänkdörrarna har ett tidstypiskt motiv i form av något som liknar en rundbågig portal utförd i snidad lågre relief genom vilken de även har ett konstnärligt värde. Utformningen av bänkdörrarna är av en typ som var vanlig i södra Møre på 1600-talet och liknande dörrar återfinns i många av kyrkorna i trakten t.ex. Halltorp, Hagby och Mortorp. Förutom de ovanstående kvalitéerna ger de före detta gavlarna och dörrarna fysisk gestalt åt den liturgiska förändringar som började i Sverige i och med reformationen och som ytterligare utvecklades under 1700-talet. Genom reformationen fick ordet en större betydelse vilket, om än långsamt, kom att påverka de svenska kyrkorummen. I denna förändring är bänkinredningen en viktig komponent. Under 1700-talet kom nämligen prästen att uppfattas allt mer som en pedagog och ett redskap i upplysningens tjänst varför predikan ytterligare kom att betonas på bekostnad av sakramenten. Genom detta kom predikningarna att bli allt längre och bänkinredningen gav därmed församlingen möjlighet att sitta under de ibland mer än timslånga predikningarna. Att det efter reformationen kom att dröja så pass länge som det ändå gjorde innan den förändrade liturgin kom att påverka kyrkorummens inredning kan delvis förklaras med att Gustav Vasa, i början av 1500-talet, konfiskerade stora delar av sockenkyrkornas tillgångar och genom detta kraftigt försämrade deras ekonomi. Detta medförde att kostsamma företag som ny- och ombyggnader fick skjutas på framtiden. Allteftersom den politiska och kyrkliga oron avtog ett stycke in på 1600-talet och församlingarnas ekonomi långsamt förbättrades, ökade insatserna för att förbättra och försköna kyrkorummen. Tillsammans gör dessa skeenden att det var framförallt under 1600- och 1700-talen som kyrkorna i Sverige försågs med bänkinredning och predikstol. Det sätt på vilket bänkinredningen ursprungligen fyllde kyrkorummen är dessutom en illustration av den kyrkoplikt som infördes med reformationen. Förutom detta representerar det som finns kvar av den ursprungliga bänkinredningen i Hagby kyrka ett stort ombyggnads och förändringsskede i den egna kyrkan. På 1660-talet togs nämligen det ursprungliga ringtunnvalvet och centraltornet ned och med dessa de fyra i mitten av kyrkan placerade stenpelarna och det nya plana trätak som uppfördes bars istället upp av en rad träpelare. Förändringen gav fri sikt mot predikstolen från hela kyrkorummet, vilket var önskvärt i den, ovan beskrivna, förändrade liturgin. Denna förändring måste ha givit kyrkorummet i Arby en helt ny öppenhet en öppenhet som låg helt i linje med den fria sikt mot predikstolen som var önskvärd i den ovan beskrivna, förändrade liturgin.

Predikstolen från 1760-talet är utförd av Jonas Berggren som gjort många predikstolar och altarpussatser i Småland och på Öland. Den är utförd i en för tiden typisk rokokostil med många ornament vilka var Berggrens starka sida och som han skar med verkligt mästerskap. Berggren hade på 1740-talet studerat i Stockholm i den s.k. bildhuggarsalen på slottet där bl.a. de franska skulptörer som Carl Hårleman inkallat för att utföra de kungliga inredningarna, var verksamma. Under denna tid tillägnade han sig den senbarocka stilen med inslag av tidig

rokoko som han sedan använde fram till 1776 och som predikstolen i Hagby är ett exempel på. Efter 1776 kom han istället att arbeta i den, av det då nybildade Överintendentämbetet, påbjudna nyklassicistiska stilen.

1700-talet representeras även av det halvafäriska trätaket som på 1790-talet ersatte ett tidigare plant trätak. Sannolik var det i samband med detta som kyrkan fick sin läktare vilken stilmässigt är utförd i en nyklassicistisk tradition. Som sådan är läktaren en bild av den folkökning som skedde i Sverige med början under 1700-talet och som gjorde att församlingarna ofta hade svårt att få plats i sina små medeltida kyrkor.

1800-talets främsta bidrag är att läktaren 1840 försågs med en orgel. Dagens orgelverk är dock ett annat och orgelfasaden tillkom i samband med att det ursprungliga orgelverket 1894 byttes mot ett nytt. Fasadens tredelade motiv med bågöppning i mitten flankerad av två rakt avslutade sidoöppningar är ett av den internationella nyklassicismens käraste motiv kallat serliana eller palladianskt motiv. Motivet kan härledas ända till senromersk tid, då det användes i portar och i triumfbågar. Motivet återupplivades under renässansen och under 1500-talet förekom det hos de flesta ledande italienska arkitekter, särskilt i Venedig. I Sverige fördes de kontinentala nyantika idéerna in på scenen med Gustav III:s italienska resa och med denna våg och Desprez' installation som kunglig arkitekt följde med mycket annat även serliana motivet. Från 1820 kom motivet att frekvent användas av överintendentämbetets arkitekter men redan vid mitten av 1830-talet har deras intresse för motivet dalat. Med detta sammanhang kan sägas att Hagby kyrkas orgelfasad har ett motiv mycket typiskt för nyklassicismen men som vid sin här sena (1894) tillkomst är något av ett överspelat motiv och snarare ett uttryck för nystilarnas frekventa användning kring sekelskiftet 1900. Även orgelfasadens dekorelement med en flammande urna och bruten tempelgavel är ett typiskt klassiskt motiv.

Idag är det främst 1960-talets renovering som gör sig påmind i kyrkorummet. De mest påtagliga förändringarna som denna renovering förde med sig är en omgestaltning och decimering av bänkinredningen, en ny färgsättning av kyrkorummets inredning samt en omgestaltning av koret.

När det gäller bänkinredningen togs stora delar av denna bort varvid ett öppet utrymme skapades framför koret i kyrkans mitt. De delar av bänkinredningen som bevarades gavs en delvis ny utformning. Av de gavlar och bänkdörrar som bevarades från den ursprungliga bänkinredningen byggdes, istället för slutna bänkkvarter som löper hela vägen ut till ytterväggarna, tresidiga skrank vilka släpper från väggarna och inramar de nytillverkade, öppna och fristående bänkarna vilka i den öppna delen saknar gavlar.

När det gäller den nya målningsbehandlingen av kyrkans inredning är det som skett att läktarbröstning och orgelfasad befriats från färg och lämnats i princip helt trärena. Detta gäller även de skrank som byggts av 1600-talets bänkinredning vilka, där de åter bemålats, givits en laserande behandling. Dessa laserande och trärena ytskikt går igen i de vid samma renovering nytillverkade dörrarna. Dörren till sakristian bevarades dock och den nya entrédörren till vapenhuset kopparkläddes. Även kyrkans fönsterbågar, vilka samtliga tillkom vid 1960-talets renovering och är utförda med kraftiga profiler, har givits en laserande ytbehandling. Sammantaget har dessa ytbehandlingar påverkat upplevelsen av kyrkorummet. De äldre delarna av inredningen har aldrig gjorts för att stå utan täckande bemålning. Däremot kunde det i äldre tider hända att inredning stod trären och obemålad. Detta var dock i väntan på bemålning. Dessa trärena ytor och laserande ytbehandlingar på den äldre inredningen ger kyrkorummet ett ofärdigt intryck jämfört med hur kyrkorummet tidigare gestaltat sig. Detta ofärdiga intryck förstärks av den något tillfälliga karaktär som de ombyggda bänkkvarteren ger.

Förändringen på 1960-talet innebar en omdaning som inte tog hänsyn till den befintliga inredningen och kyrkorummets karaktär.

När det gäller korets inredning så har kyrkan haft ett medeltida altarskåp som på 1700-talet ersattes av en altaruppsats vilken i sin tur vid 1960-talets renovering ersattes av dagens (2006) enkla glaskors, fristående altarbord och glasmålningen i det östra fönstret. Förutom detta försågs koret vid nämnda renovering med en ny altarring och väggfasta bänkar. Denna den senaste korutformningen ger en bild av en förändrad liturgi där prästen har möjlighet att hålla förrättning vänd mot församlingen. Något som under andra hälften av 1900-talet har blivit allt vanligare.

Inventarier

Flera av kyrkans äldre inventarier är placerade i de före detta kyrkstillarna väster om kyrkan. Här är både äldre altaruppsatser tidigare dörrar och andra föremål förvarade. Även en äldre likvagn med draperier är placerad här.

Inventarierna i kyrkorummet utgörs bl.a. av träskulpturer samt två f.d. altartavlor. Skulpturerna föreställer Hoppet, Kärleken, Tron och Lagen och härrör från en äldre altaruppsats tillverkad av J.Berggren. Dessa skulpturer har ett konstnärligt värde samtidigt som de tillsammans med den bevarade altartavlan utgör vad som är kvar av den ena delen i den enhet som en gång utgjordes av altaruppsats och predikstol, båda tillverkade av Berggren på 1760-talet. De f.d. altartavlorna är dels en med motivet de tre vise männen som tillber Jesusbarnet utförd av Berggren själv till altaruppsatsen och dels en med motivet julnattens herdar och änglaskara utförd av Nils Asplund 1923. Asplund var bl.a. lärare vid slöjdföreningen i Göteborg och har exempel vis utfört muralmålningarna i aulan i Göteborgs universitets huvudbyggnad (1907). Förutom dessa har kyrkan två ljuskronor från slutet av 1700-talet och en från slutet av 1800-talet. Även de två nummertavlorna sannolikt från 1797 på var sida om koret bidrar till utsmyckningen av kyrkorummet. Förutom detta finns ett äldre skåp ett par klockor samt ett krucifix från 1300-talet. Det sist nämnda är i förhållandevis gott skick och är ett av kyrkans äldsta föremål.

Sammanfattning

Byggnaden är Sveriges bäst bevarade, befästa rundkyrka. Till denna unika ställning bidrar bl.a. att den är den enda där det ursprungliga koret bevarats. Med detta har kyrkan ett stort unicitetsvärde.

Det byggnadshistoriska värdet består bl.a. i läsbarheten av olika tiders ideal, behov, byggnadstekniker och materialval. Kyrkan är även ett dokument och ett källmaterial som kan lära oss om äldre tiders förutsättningar och behov.

Även kyrkans placering i ett område med flera kyrkor med liknande historia och sannolikt liknande användningssätt bidrar till dess kulturhistoriska värde. Samtidigt illustrerar denna placering i något som skulle kunna vara en försvarslinje mot Danmark både ett historiskt skede och en tidigare geografisk utsträckning av Sverige. Till detta kan läggas dess miljöskapande verkan i ett förhållandevis öppet landskap i vilket den avtecknar sig tydligt.

I kyrkans interiör är det främst närvaron av de olika århundradenas fysiska uttryck och hur dessa förmå ge en bild av sin samtid som ger det kulturhistoriska värdet.

Källförteckning

ATA Antikvarisk-topografiska arkivet, Riksantikvarieämbetet.

KLM Kalmar läns museums arkiv.

Andersson Karin, *Medeltidskyrkorna vid kalmarkusten och deras förändringar under 1600- och 1700-talen*, Kalmar läns årsbok 1982.

Andersson Karin, *Kalmarkustens kyrkor under tidig medeltid* hikuin 9, Danmark 1983.

Från romanik till nygotik Sveriges kyrkor Riksantikvarieämbetet Stockholm 1992.

Kyrkobyggnader 1760-1860 del 2 Småland och Öland. Riksantikvarieämbetet och kungl. Vitterhets- och Historieakademien, Stockholm 1993.

Lindahl Göran, *Högkyrkligt lågkyrkligt frikyrkligt*, Diakonistyrelsens bokförlag., 1955.

Meddelanden XXI – XXV, Kalmar läns fornminnesförening red. Hofrén Manne Kalmar 1933.

Nationalencyklopedin på nätet.