

## Nedan författat av Hannah Schill, antikvarie Kalmar läns museum

### Kort historik

På platsen för dagens kyrka har det sannolikt funnits en tidigare kyrka i trä. Några spår efter denna har man dock inte funnit. Den kyrka som nu står på platsen är byggd 1120 och bestod då av långhus, kor och absid samt en mycket liten sakristia norr om koret. Över långhusets östra del fanns ett torn. Kyrkan har sedan dess genomgått en del förändringar. Bland annat har koret utvidgats och långhuset påbyggt i två etapper, den första sannolikt på 1200-talet. Vapenhuset tillkom troligen på slutet av 1500- eller början av 1600-talet då kyrkan även fick dagens takform. På 1600- och 1700-talet gjordes även förändringar inne i kyrkan. Då togs t.ex. pelare i långhusets östra del bort och läktaren byggdes om. År 1748 tillkom dagens sakristia på kyrkans norra sida och koret vidgades på nytt. Även under 1800- och 1900-talet har förändringar skett, främst inne i kyrkan men även exteriört där putsen tagits bort. År 2005 fick man tillbaka den medeltida dopfunten, som under en tid förvarats på Statens historiska museum. Funten har runinskrift huggen av stenmästare Jakob i början av 1200-talet. Altarskivan är medeltida med relikgömma.

### Källor

- ATA Antikvarisk-topografiska arkivet, Riksantikvarieämbetet.  
KLM Kalmar läns museums arkiv.  
JLM Inventeringsprotokoll för bemålade inventarier, Jönköpings läns museum  
Hossmo Hossmo en försvarskyrka med östtorn  
LK Landskapets kyrkor, Småland.

De nedan redovisade uppgifterna utgör en sammanfattning av redovisad litteratur och genomgångna arkiv och ska inte ses som en komplett beskrivning av händelser i kyrkobyggnadens historia.

År	Händelse	Källa
1000-talet	Man har antagit att det fanns en träkyrka på platsen. Av denna finns dock inga spår.	ATA
1120	Enligt en dendrokronologisk undersökning har kyrkans äldsta delar daterats till detta år. Denna kyrka bestod av långhus och kor med absid i öster och torn över den östra delen av långhuset. Mot korets norra sida låg en mycket liten sakristia. Långhuset hade två entréer en på den norra och en på den södra långsidan. Spiraltrappan från sakristian till korvinden låg i vinkeln mellan koret och långhuset och hade sannolikt ett eget takfall	ATA
1180-talet	Det finns förutom ovanstående scenario en teori om att kyrkan ursprungligen saknade torn och att detta skall ha byggts på 1180-talet.	LK
Början av 1200-talet	Långhuset försågs i två etapper med ytterligare två våningar och fick därmed dagens höjd. I samband med detta byggdes den västra trappan till den övre våningen samt valvet i den västra travén. Då denna trappa skär över den ursprungliga norra portalen var det	ATA

	sannolikt nu denna murades igen. Då man på 1950-talet grävde fram tröskeln till den norra portalen var denna inte särskilt sliten något som talar för att ingången slutade användas tidigt.	
Slutet av 1500-talet eller början av 1600-talet	Vapenhuset byggdes vid kyrkans södra långsida.	Hossmo
1603	En ny dörr tillverkades till sakristian.	Hossmo
1607	Sannolikt var det detta år som de tre arkadbågarna mellan den östra och den mellersta travén togs bort och ersattes av ett flackt valv från vägg till vägg..	Hossmo
1610	Den lilla läktaren målades av Peder målare.	ATA
1615	Nya fönster tillverkades	KLM
1622	En klocka köptes in.	KLM
1639	Stigluckan uppfödes. I samband med detta byggdes även en liten port på den östra sidan (denna togs dock bort 1868). ”Taken över sänghuset spänas” sannolikt betyder detta att taket över koret spånades.	Hossmo KLM
1642	Bogårdsmuren uppfördes något efter detta årtal och täcktes med bräder.	Hossmo KLM
1649	Taket spånades.	Hossmo
1651	Ett järnkors sattes upp på långhustaket.	Hossmo
1654	Den stora läktaren målades. Lås inköptes till sakristiedörren (den norra delen av koret som var avdela tillsakristia på samma vis som i Kalmars slottskyrka). Sakristian och vapenhuset försågs med brädgolv. I sammandrag av Jonas Jonssons berättelse 1879 står ”Vapenhusdörren”. Sannolikt lagades eller tillverkades en ny sådan detta år. En altartavla målades av Anders Målare.	ATA Hossmo KLM
1660	Kyrkans klocka omgöts i Stockholm.	Hossmo
1661	Dagens klockstapel uppfördes.	ATA
1681	Vapenhuset spänas (spånades).	KLM
1682	Vapenhuset försågs med ett innertak av bräder.	Hossmo
1685	Uppgången till den gamla läktaren ändras	KLM
1714	Predikstol hade inköpts från Ljungby församling	KLM
1737	En tysk och en svensk tavla inköptes	KLM
Kring 1750	Kyrkans fönster förstörades	ATA
Andra hälften av 1700-talet	Ytterligare en av interiörens pelare togs bort.	ATA
1748	Man bestämde att: De gamla otidsenliga bänkarna skulle bytas ut mot nya som var rymligare. Genom detta skulle en bänkrad på var sida utgå. Gången skulle bli ett kvarter bredare. Sannolikt genomfördes även	ATA Hossmo

	dessa förändringar. Den stora mittpelaren som bar upp väggen mellan den västra och den mittersta delen av långhuset togs bort och ersattes av en valvbåge som sträckte sig från vägg till vägg.	
1749	En ny läktare byggdes.	ATA
1750	Kyrkan kalkströks och vitlimmades Två av kyrkans fönster förstörades, det ena på den södra sidan och det andra på den västra gaveln. Arbetet utfördes av murmästare Hultgren.	ATA
1758	En klockarbänk byggdes i långhusets sydöstra hörn. I samband med detta bröts muren igenom och den tidigare nischen som tillhört ett sidoaltare på samma ställe murades igen.	Hossmo
1768	Altaruppsatsen tillverkades av Jonas Berggren.	ATA
1769	En trappa till den nya predikstolen anordnades från den avlånga delen norr om koret. I samband med detta murade man igen det mesta av den sidonisch som hört till ett sidoaltare på samma ställe.	Hossmo
1770	Fönstren åt norr togs upp.	Hossmo
1771	Ett skåp byggdes i muren bakom altaret.	KLM
1774	En ny måttstock kom (köptes?) från Stockholm	KLM
1781	Ett timglas inköptes	KLM
1784	Kyrkan försågs med en sakristia. Koret breddades åt söder så att dess södra vägg kom att hamna i liv med långhusväggen. Även korets norra del förändrades genom att den nya sakristian fick en bred ingång från koret. Koret utökades med den avlånga del som tidigare tjänat som sakristia. Den norra kormuren höjdes något och den gamla sakristian och koret lades under ett gemensamt tak. Interiört fick koret dagens valvslagna tak. Korets golv beläggs med ölandssten. Binga fick bänk i koret där den gamla sakristian stått.	ATA Hossmo KLM
1789	Den nya kyrkokistan järnbeslogs.	KLM
1791	Lövträd planterades på kyrkogården	Hossmo
1794	Ett sockenmagasin anordnades på vapenhusets vind. I samband med detta byggdes innertaket om och gluggen mot kyrkogården vidgades.	Hossmo
1798	En lampett av mässing skänktes.	KLM
1801	Den östra fönsterluften på den södra sidan utvidgades	KLM
1811	”Kyrkans skåp. Smeden Sandell” Sannolikt betyder det att skåpet i sakristian tillverkades.	KLM
1812	Den förfallna bräddtäckningen av bogårdsmuren togs bort.	Hossmo
1820-21	Stora reparationer skall ha genomförts. Vilken typ av reparationer det rör sig om nämns dock ej förutom att bänkar och läktare målades om.	ATA KLM
1827	En ny nummertavla för den nya psalmboken tillverkades.	KLM
1840-talets första hälft	En reparation av kyrkan skall ha ägt rum. Vilken typ är dock ej känt. Vid ungefär samma tid skall även klockaren ha fått sin bänk på	ATA

	läktaren inredd. Tidigare hade klockaren lett sången från klockarstolen som var placerad under ett valv vid kordörren.	
1845	Kyrkans fyra fönster på långsidorna utvidgades främst nedåt, till dagens storlek och utformning. Man beslöt att gravhällar och stående gravstenar från kyrkogården skulle användas till golv i stigluckan och till kyrkans fönsternischer.	ATA Hossmo
1861	En större renovering gjordes av kyrkans interiör. Ett fönster togs upp i absiden som tidigare helt saknat öppning. Öppningen gjordes rundad uppåt till skillnad från de andra fönstren som avslutades rakt. Fönstret på korets södra sida förlängdes nedåt. Nischen mellan absiden och den nya sakristian murades igen. I nischen hade tidigare suttit ett skåp med järnlucka till förvaring av kollekt m.m. Tvärbågen mellan den östra och den mittersta travén avskräddes så att den blev en meter högre. I samband med detta rasade en del av den ovanliggande murmassan upp till en högre liggande avlastningsbåge (på samma höjd som dagens båge). Man murade dock en ny båge av tegel under den framkomna avlastningsbågen och fyllde igen emellan. Den västra tvärbågen ändrades inte. Även vidgningen av tribunbågen (d.v.s. av absidens vägar) skedde sannolikt vid denna renovering. Pilastrar murades upp vid långhusväggarna under de båda tvärbågarna. Trägolvet i koret, långhuset och vapenhuset byttes mot tegelgolv förutom inom altarringen där ett nytt trägolv lades. Altaret flyttades fram till absidens östra vägg vid det nya fönstret. En ny bänkinredning (dagens) ersatte den tidigare från 1700-talet. De nya bänkarna gjordes något längre än förut varvid mittgången blev smalare dvs en återgång till förhållandet före 1748. Det gamla altaret omslötts med ett skrank. Skranket var brutet i tre delar utgörande tre sidor av en sexhörning och hade svängda sidor. Koret och triumfbågen försågs med schablonmålningar. Orgelläktaren vilken härrörde från 1700-talet, ändrades. Berggrens gamla altaruppsats flyttades bort från koret.	ATA Hossmo KLM
1868	Bogårdsmuren lades om och kompletterades. I samband med detta togs även en port (byggd 1639) i den östra delen av muren bort.	Hossmo
1873	Dopfunten från 1200-talet deponerades på Kalmar läns museum.	ATA
1876	Den gamla dopfunten som tidigare deponerats på museet i Kalmar överlämnades tillsammans med en gammal primklocka till Statens historiska museum.	ATA
1880	En läktarorgel tillverkad av Åkerman inköptes	KLM
1893-talet	Kyrkan restaurerades. Exteriören putsades. Fönstret i absiden vidgades.	ATA

	<p>En ingång till koret togs upp på kyrkans södra långsida Sidoväggarna i absiden vidgades.</p> <p>Korets väggar och valv målades. Denna dekor utfördes genom noggrann imitation och komplettering av fragment av äldre bemålning som man hittat under putsen det enda helt nya inslaget var ett bibelord över sakristiedörren. I korvalvet var bibelspråken däremot de gamla som ”framtagits och uppfriskats”.</p>	
1906	Binga gård skänkte mark till utvidgning av kyrkogården.	ATA
1952	<p>Kyrkan restaurerades. Överkontrollant var stadsarkitekt Nils Carlgren, Kalmar. Konserveringsarbetena utfördes av konservator Wahlgren, måleriarbetena av målaremästare Hagblom, Kalmar och byggnadsarbetena av byggmästare Arvid Petterson, Gräsgarde.</p> <p>Exterört togs murarnas puts bort och murverket frilades.</p> <p>Fönsteröppningen i absiden murades igen. Själva fönstret bevarades dock inne i muren.</p> <p>Övervåningens två västligaste gluggar vilka blivit igenmurade under 1600- och 1700-talen togs åter upp.</p> <p>En tegelomramning av fönstren skall ha tagits bort och ersatts med kalkstensplattor.</p> <p>Sakristians tegeltak byttes ut mot ekspån.</p> <p>Taket och tornets ekspån reoverades.</p> <p>Åskledare installerades.</p> <p>Värmeledning drogs in i kyrkan via kulvert ifrån skolan där den gemensamma panncentralen var placerad.</p> <p>Alla trärännor på långhuset ersattes med kopparrännor.</p> <p>Ingången till koret i kyrkans södra mur murades igen.</p> <p>Putsen på triumfbågen togs bort och i samband med det togs även schablonmålerier i koret och på triumfbågen bort.</p> <p>En ny dörr togs upp mellan sakristian och kyrkogården.</p> <p>Nya innanfönster sattes in i hela kyrkan.</p> <p>Nya dörrar skulle tillverkas med bibehållande av de gamla beslagen.</p> <p>Absidens återställdes till sin ursprungliga utformning (från den utvidgning av dess väggar som skedde på 1890-talet).</p> <p>Kyrkan fick ett nytt altarbord i sten men den medeltida altarskivan behölls.</p> <p>I absiden togs gamla målningar fram. Sannolikt från kyrkans äldsta tid.</p> <p>En ny altarring tillverkades.</p> <p>Läktaren höjdes ca 25 cm och utökades framåt ca 80 cm.</p> <p>Kaminen i sakristian togs bort.</p> <p>Målningarna på läktarbröstningen togs fram.</p> <p>Ingångsdörren till långhuset skall ha breddats varvid man även skulle ha kortat av den bakersta bänkraden.</p> <p>Ovanför trappan till vinden insattes en ny dörr.</p> <p>En ny läktartrappa tillverkades.</p> <p>Kyrkans bänkinredning gavs en ny färgsättning i varma kulörer.</p> <p>Det gamla stengolvet bröts delvis upp .</p> <p>En ny bänk placerades i koret.</p> <p>El drogs in.</p>	ATA Hossmo

	<p>Altartavlan konserverades och predikstolens ursprungliga färgsättning togs fram av Sven Wahlgren. Altartavlan flyttades därefter från triumfbågen in i absiden.</p> <p>I samband med renoveringen fann man en runkista under kyrkans golv</p>	
1953	Orgeln fick ett pneumatiskt system.	KLM
1967	<p>Ett nytt bårhus uppfördes på kyrkogården. Byggnaden ritades av arkitektfirma Delborn och byggdes av byggfirma Glebe. De båda firmorna skänkte även ett träkors att sättas ovanför altaret.</p> <p>Marken till den nya byggnaden skänktes av bröderna Andersson på Hossmo gård och den nya marken har blivit en utökning av den s.k. Nya kyrkogården.</p>	ATA
1981	Kyrkan fick en ny orgel tillverkad av A. Magnusson i Göteborg.	KLM
1990	En dendrokronologisk undersökning gjordes som daterade kyrkan till år 1120.	KLM
1999	<p>Klockstapeln och taket tjärströks.</p> <p>Vid tjärstrykningen av taket skedde ett slangbrott på apparaturen och ca 50 m<sup>2</sup> av kyrkans nordfasad duschades med varm tjära. Väggens nedre del och fönster tvättades omedelbart</p> <p>I samband med arbetena på taket upptäcktes att det fanns läckor i takavvattningen. Både rör och rännor var sönderfräta.</p>	ATA
2000	<p>Tjäran på nordfasaden lakades ur och fogarna byttes delvis ut.</p> <p>Läktaren försågs med ett nytillverkat textilskåp i björk och plywood för liggande förvaring av främst äldre skrudar och textil som sällan används.</p>	ATA
2001	<p>Kyrkan renoverades interiört:</p> <p>Putsen på väggar och tak i kyrkorummet sakristian och vapenhuset lagades, sprickor kratsades ur, bompartier fästes och allt lagades med kalkbruk varefter det avfärgades med kalkfärg våt.</p> <p>Den yttre porten i vapenhuset tätades med kalkbruk och den inre med fårskinn.</p> <p>Fönsterfogar kratsades ur, drevades och lagades med kalkbruk varefter samtliga fönster målades (invändigt och emellan) med linoljefärg i samma kulör som tidigare.</p> <p>Kristallkronorna putsades.</p> <p>Altaruppsatsen och nummertavlan konserverades av JLM.</p>	ATA

# Övergripande kulturhistorisk bedömning

## Generella värden

Som alla andra kyrkor byggda före utgången av år 1939 skyddas Hossmo kyrka genom Kulturminneslagen (SFS 1988:950). Lagskyddet är ett uttryck för att dessa kyrkor anses ha ett högt kulturhistoriskt värde. Det är inte enbart kvalitativa, estetiska eller historiska egenskaper som tillmäts värde, utan också symboliska och ickemateriella. Varje kyrka utgör ett lokalt kulturarv för sin bygd och är ofta bland de äldsta byggnaderna i socken. Kyrkorna har generella värden, d v s sådana som är gemensamma för alla kyrkor. I skriften ”Kulturhistorisk karaktärisering och bedömning av kyrkor”, utgiven av Riksantikvarieämbetet, ges exempel på sådana värden och karaktärsdrag. Kyrkan och kyrkomiljön är karaktärsskapande för bygden, ett landmärke och en orienteringspunkt i landskapet. Den är en symbol för trygghet, kontinuitet och förankring i tillvaron. Det lagliga skyddet omfattar kyrkobyggnadens exteriör och interiör, dess inventarier samt kyrkogården med dess byggnader och fasta anordningar.

## Kyrkomiljön

Kyrkan är belägen i Södra Møre härad en knapp mil söder om Kalmar. Flera fornfynd har gjorts i trakten och dessa visar på en kontinuerlig bosättning långt tillbaks i tiden. Ljungby är bygdens centrum och Hossmos annexförhållnade till Ljungby går ända tillbaks till medeltiden och möjligen är detta en anledning till att Hossmo kyrka har kvar så mycket av sin ursprungliga och mycket karaktäristiska utformning.

Kyrkan ligger i ett öppet jordbrukslandskap, på en plats som i äldre tider varit mycket strategisk. Karskronavägen som löper förbi var häradsvägen till de sydligare landskapen och Ljunggbyån som rinner precis bredvid kyrkan var i äldre tider segelbar högt upp och användes därmed också som kommunikationsled.

Kyrkogården har utvidgats i flera etapper under åren och består i stort av tre delar, den Gamla delen, den Nya delen och den Södra delen. Den äldsta delen är sannolikt anlagd i samband med att kyrkan uppfördes. Denna del har i stort kvar sin ursprungliga utsträckning i form av en kvadrat med kyrkan placerad i mitten. En utvidgning mot norr gjordes dock av den gamla delen under 1600-talet. Öster om den Gamla delen tillkom 1927 den Nya delen och 2003 utvidgades kyrkogården med Södra delen. Tidigare hade även en mindre utvidgning gjorts åt söder för att ge plats åt ett bårhus som invigdes 1967. På den Gamla delen är gravarna är oregelbundet placerade utan kvartersindelning medan den nya delen är stramare utformad. På den Gamla delen står även en öppen klockstapel medan den Södra delen bl.a. har en minneslund.

Hela kyrkogården, utom den Södra delen omgärdas av en låg vallmur och huvudingången går genom stigluckan i norr. På västra sidan om stigluckan finns det en trappa gjord av gamla gravhällar som leder in på kyrkogården över muren. Även i det nordöstra hörnet av kyrkogården finns en liten trappa som leder över muren in på kyrkogården. Kyrkogårdsmuren kring den Gamla delen uppfördes efter 1642 och var då bräddtäckt. Kyrkogården bör dock ha haft någon form av omgärdning redan tidigare då stigluckan i den norra muren uppfördes redan år 1639. Bräddtäckningen togs bort i början av 1800-talet och 1868 omlades och kompletterades muren med den östra delen och en gång och en liten togs port bort på den östra sidan. Muren består huvudsakligen av sandsten och i muren ingår bl.a. medeltida gravstenar från kyrkogården. Straxt innanför muren står gamla lövträd där de äldsta troligen härrör från en plantering som gjordes 1791.

Nils Isak Löfgren har tecknat av kyrkan 1821. På denna avbildning återges kyrkan från söder och i öster återfinns ingen mur utan istället står där en byggnad som ligger med långsidan som gräns mot kyrkogården. Möjligen skulle det kunna vara kyrkstallar. Idag breder Kyrkbyn ut

sig öster om kyrkan och norr om kyrkan ligger skolan från sent 1800- eller tidigt 1900-tal. Idag används den dock som lokal för kyrkan och till uthyrning.

## Kyrkan

### Bakgrund

#### *Försvarskyrkor*

Under medeltiden och långt fram i tiden har kyrkor använts för profana ändamål. Detta återspeglas i Norden endast i ett fåtal kyrkors arkitektur och de flesta av dessa kyrkor ligger i Möre och på Öland. Man har i tidigare forskning menat att dessa kyrkor byggdes av sockenborna som försvar mot hedningar från andra sidan Östersjön. Detta antagande har dock frångåtts i senare tids forskning och man betonar där istället kyrkornas användning som säkra magasin, utrymmen för hantverksmässig produktion, övernattningsplatser och eventuellt även utgångspunkt för korståg. Marit Anglert menar i sin artikel *Kyrkorna i Möre* att termen försvarskyrka ger en ensidig fokusering på de arkitektoniska element som skulle kunna knytas till en försvarsfunktion och vill istället använda benämningen flerfunktionella kyrkor.

Hon skriver att många sockenkyrkor under den här tiden sannolikt byggdes av kungar, biskopar eller stormän vilket delvis har sin förklaring i att kyrkorna var goda inkomstkällor för den som innehade patronatsrätten då man genom detta oftast förfogade fritt över både kyrkojordarna och tondet. De stående skatter som den framväxande centralmakten började ta in i början av 1200-talet (i Möre i samarbete med folkungaätten) möjliggjordes genom uppbyggandet av ett förvaltningssystem. Kärnan i detta system, menar Anglert, bestod i borganläggningar med permanenta besättningar och sannolikt fungerade kyrkorna som magasin för dessa skatter (troligen levererade i natura). Med detta som utgångspunkt menar hon att de försvarsmässiga anordningarna som t.ex. skyttevåningar, i första hand uppförts för att skydda det som förvarades i kyrkorna. Redan i slutet av 1200-talet övertogs dock magasineringen av intäkterna i området av de nyuppförda slotten i Kalmar och Borgholm.

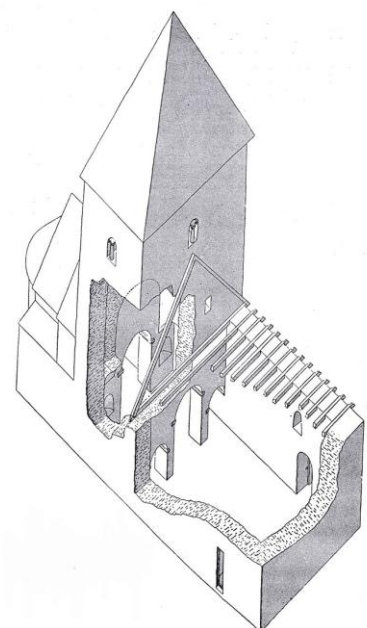
Följaktligen byggdes och ombyggdes dessa kyrkor sannolikt i en brytningstid där ett äldre lokalt härskarsystem och en expanderande centralmakt möttes. De av dessa kyrkor som ännu är bevarade ger därmed fysisk gestalt åt ett viktigt skede i Sveriges historia.

#### *Kyrkobyggnaden*

Dagens stenkyrka började uppföras 1120 och ersatte då sannolikt en äldre träkyrka på samma plats. På 1950-talet gjordes en murverksundersökning av kyrkan. Utifrån denna och utgrävningar, främst inne i kyrkan, gjordes ett försök till rekonstruktion av hur kyrkan ursprungligen sett ut.

Enligt denna rekonstruktion bestod kyrkan av ett kor med absid samt ett långhus med torn över den östra delen. Koret hade innertak av trä eller öppen takstol medan absiden var försedd med ett hjälmvalv i sten. Vid korets norra sida fanns ett mindre avlångt utrymme vilket användes som sakristia. Denna var täckt med ett pulpettak som började precis under korets takfall.

Det ursprungliga långhuset hade samma plan som idag men saknade övervåning. Man vet säkert att kyrkan hade fem ljusöppningar då dessa ännu är bevarade. Möjligen fanns det fler ljusöppningar på den södra sidan medan det på den norra



*Rekonstruktion av den ursprungliga utformningen av dagens kyrka.*

*Tuulse, Hossmo en försvarskyrka med östtorn*



saknades helt. På den norra sidan fanns däremot en smal dörröppning vilken fortfarande tydligt kan avläsas i exteriören. Förutom denna gångöppning fanns även dagens södra entré till långhuset.

I långhusets östra vägg på var sida om triumfbågen fanns två sidoaltarnischer. Långhuset var försett med stenvalv i den östra delen under tornet. Detta valv var utformat med ett högt tunnvalv i öst/västlig riktning i mitten flankerat av ett lägre, tvärställda tunnvalv på var sida. Genom denna lösning var långhusets östra del uppdelad i tre skepp, en uppdelning som fördes vidare genom de tre arkadbågar som utgjorde öppningar mot resten av långhuset. Även dessa arkadbågar bestod av en högre mittbåge flankerad av två lägre. Väster om dessa bestod långhusets tak av en öppen takstol. Denna takstol blev något senare täckt med bräder åtminstone i den västra delen mot gavelmuren. I tornets östra mur fanns en rektangulär öppning mellan tornvåningen och långhusets övre del.

Yttermurarna var försedda med en tunn puts med kvaderrits. Även interiören har haft kvaderrits i putsen på triumfbågen. Gavlarna i interiören har dock varit försedda med en tjockare puts i vilken man funnit kors som blivit inristade i det våta bruket. I koret fanns den muralmålning delvis utförd i relief av vilken vi än idag kan se fragment. I övrigt tror man, då man inte funnit några spår av målningar, att interiören har stått omålad. Kyrkans golv bestod av kullersten och låg ca 40 cm under dagens golvnivå.

Till tornets första våning ledde en spiraltrappa som utgick från den gamla sakristians västra del. Trappan mynnade på korvinden varifrån en trästege sannolikt ledde till torningången på den östra sidan. Tornrummet var täckt med ett tunnvalv av kalkstensflis och uppdelat i två våningar med ett träbjälklag av vilket vi ser lämningar än idag. På den södra sidan fanns två dageröppningar vilka finns kvar än idag. Det ursprungliga tornkrönet låg troligen ca 1,5 m högre än dagens. Då det i tornvåningens valv finns hål för löpliner var tornets övre del sannolikt försedd med en klockvåning. Man tror även att denna klockvåning var försedd med ljusöppningar i form av dubbla rundbågar avskilda med en kollonett då man funnit rester av minst en sådan. Hur tornets krönparti och huv ursprungligen såg ut är osäkert.

Under 1200-talet påbyggdes långhuset med ytterligare våningar i två etapper. I samband med detta byggdes valven i den västra delen av kyrkan samt den västra trappan till de övre våningarna. Med största sannolikhet var det i samband med detta som den norra portalen murades igen då trappan skär tvärs över portalen. Ett antagande som stärks av att man på 1950-talet grävde fram tröskeln till den norra portalen och då kunde konstatera att denna inte var särskilt slitna något som talar för att ingången slutade användas tidigt. Från trappan i väster byggdes även en ingång till en, eller en i två uppdelad, läktare i väster.

I slutet av 1500- eller början av 1600-talet byggdes ett vapenhus vid långhusets södra sida. Man har även antagit att kyrkans tak och tornspira tillkom under första delen av 1600-talet då varken tornhuvens timmerkonstruktion, långhusets eller korets takstolar är medeltida. I slutet av 1700-talet byggdes en sakristia mot korets norra vägg och i samband med detta vidgades koret åt söder. Då man 1758 byggde en klockarbänk och sedan 1769 en trappa till den nya predikstolen byggde man bort de två sidoaltare som tidigare varit placerade på var sida om triumfbågen. 1860-talet har efter det satt en kraftig prägel på interiören genom framförallt en genomgripande renovering medan 1950-talet satt sin prägel på exteriören genom att putsen då togs bort.



*Kyrkans utveckling  
uppifrån*

*1100-tal*

*1200-tal*

*1700-tal*

*Hossmo kyrka, folder gjord av  
Hossmo församling*

## Exteriör

Kyrkan har en mycket särpräglad exteriör som särskilt utmärks av dess torn över långhusets östra del. Förutom detta är långhuset påfallande högt och smalt. Centraltorns- eller östtornskyrkor, till vilken denna kyrka räknas, är relativt ovanliga i Sverige. I Tyskland har denna kyrkotyp dock varit vanligare och idag återfinns relativt många av dem i mellersta och södra Tyskland, även om de i flera fall blivit ombyggda. De flesta av dessa kyrkor är byggda på 1100-talet och typen tycks ha haft en blomstringstid i mitten av århundradet. Det har dock funnits flera medeltida centraltornskyrkor även i Sverige. En som i mycket liknar kyrkan i Hossmo är Ask kyrka i Östergötland. Även denna kyrka har liksom Hossmo bevarat sin särpräglade plan och uppbyggnad.

Ursprungligen var långhuset i Hossmo kyrka betydligt lägre medan tornet sannolikt var högre än idag och hade en annorlunda avslutning (gissningsvis sadeltak). Kyrkan saknade då även vapenhus och dess sakristia var betydligt mindre än dagens. Förutom detta saknades dagens stora stickbågiga fönster och kyrkan var putsad och försedd med kvaderrits.

Tillsammans ger detta en ganska annorlunda kyrka än dagens. Då kyrkan ändå bevarar sitt främsta kännetecken, tornet över långhusets östra del, är den trots allt en god representant för sin kyrkotyp. Viktigt för exteriörens särart är tornets placering, de slutna murarna och de branta, spånklädda taken. Även sättet att låta varje byggnadsdel skilja ut sig genom ett eget tak är karaktäristiskt och har bibehållits från den ursprungliga kyrkan. Detta var särskilt tydligt i den ursprungliga kyrkans sakristia vars tak anslöt direkt under korets takfot istället för att utgöra en förlängning av detta. Anmärkningsvärt då sakristian var mycket smal och låg längsmed hela korets längd. Idag är även det faktum att man i murverket kan avläsa kyrkans till och ombyggnader en viktig pedagogisk del av dess värde. Också den bitvis bevarade kvaderritsen på den västra gaveln bidrar till kyrkans ursprunglighet och värde.

Marit Anglert skriver i boken *Möres kristnande* att det, när stenkyrkor först började uppföras (kring 1000-talet), troligen räckte med att de var relativt stora och utförda i sten för att framstå som imposanta för dåtidens människor. När stenkyrkorna så småningom blev vanligare räckte det inte med att stå bakom byggandet av en kyrka för att utmärka sig varför kyrkans utsmyckning och utformning blev allt viktigare. Hon menar att detta kan ha varit anledningen till att det under 1100- och 1200-talen blev allt vanligare att förse kyrkorna med torn. Kanske är detta anledningen till att Hossmo fått sin karaktäristiska utformning och i så fall representerar kyrkan även ett nytt sätt att manifesteras makt och inflytande. Men det finns många tänkbara förklaringar till tornet och dess placering.

Namnet Hossmo kan härröras till ordet husaby. Husabyar var gårdar med funktion som stöd- och jerpunkter för den svenska kungamakten under tidig medeltid och anses höra till den tidig-medeltida administrativa indelningen. De brukar ligga strategiskt i sin bygd, och utgjorde ofta ett sorts förråd för närmaste kung. En husaby bestod ofta av en stor, och i bygden centralt belägen, stormansgård som under 1000- och 1100-talen övergick till ett allt mäktigare kungaämbete. Under loppet av 1200-talet, då en mer avancerad form för förvaltning uppkom, förlorade husabyarna sin betydelse. Man har antagit att kyrkorna med torn över långhusets östra del ofta har haft ett särskilt förhållande till kungamakten och tornet har då ofta inrymt ett rum för konungens befallningshavare som dennes halvprivata andaktsrum. Man har även antagit att torn med denna placering har varit maktsymboler för adliga byggherrar.

Men de medeltida tornen över koret eller den östra delen av långhuset har även haft funktionen av att markera kyrkans heligaste plats. Förutom detta har torn med denna placering markerat helgongravar och det var även vanligt att man ställde ett Mariaaltare i tornet som i den medeltida kyrkoarkitekturen även ofta symboliserade antingen Jungfru Maria eller Kristi grav. I många fall fanns det, liksom i Hossmo, tre klockor i tornet som ofta även hade tre avsatser, en utformning man har antagit skulle symbolisera treenigheten.

Med detta kan man säga att tornet och dess placering och utformning kan ha haft flera olika förklaringar. Att det är bevarat än idag ger fysisk gestalt åt en mindre vanlig utformnings-tradition i den medeltida kyrkoarkitekturen i Sverige. Östtorns- eller centraltornskyrkorna är nämligen inte en förenklad variant av klövsadelkyrkorna utan har en egen utvecklingstradition.

Långhusets fyra, stora, stickbågiga fönsteröppningar fick sin form på 1700-talet men utvidgades nedåt till dagens storlek i mitten av 1800-talet. Takkonstruktionerna härstammar troligen från början av 1600-talet även om det i konstruktionen ingår medeltida delar.

Om den ursprungliga norra portalen som idag är igenmurad men som tydligt framträder i murverket, kan sägas att den är påfallande hög och smal. Särskilt om man betänker att marknivån har höjts sedan medeltiden och den därför fortsätter ett gott stycke under dagens grästovv. Dessa höga och smala portaler har återfunnits även i andra östtornskyrkor och är möjligen ett av deras särdrag. Som exempel kan nämnas Skånela kyrka vilken i sin tur varit normbildande för de uppländska östtornskyrkorna.

Den delvis mycket tydliga läsbarheten av murverkets olika till- och ombyggnadsfaser möjliggör att byggnaden kan uppmärksammas, uppskattas och begripas av många människor, vilket bidrar till dess värde. Till detta värde bidrar även komplexiteten i byggnaden där flera tidsskikt är representerade.

## **Interiör**

Dagens interiör skiljer sig liksom exteriören ganska kraftigt från sin ursprungliga utformning. Främst gäller detta långhuset där golvet var belagt med kullersten och låg ca 40 cm under dagens nivå och där taket ursprungligen var ett trätak eller en öppen takstol. Utvecklingen från ursprungligt plant trätak eller öppen takstol till murat valv under senmedeltiden tycks vara en vanlig utveckling för östtornskyrkornas långhus och har skett i flera av dessa kyrkor i övriga landet. I Hossmo kyrka skedde dock förändringen sannolikt redan under 1200-talet.

Den mest ursprungliga delen av interiören är den östra delen av dagens långhus d.v.s. delen som ligger under tornet. Denna bevarar sin ursprungliga valvtäckning och triumfbågen mot koret är även den ursprunglig. Dock saknas sidoaltarnischerna på var sida om triumfbågen (av den norra finns dock fragment kvar) liksom de tre rundbågiga öppningarna som ursprungligen ledde in till långhuset. Denna tredelning är sannolikt en del av förklaringen till att man i den västra delen valde den, i tre sektioner uppdelade, valvtäckning som i huvudsakliga delar finns kvar idag och som i princip är en kopia av valvtäckningen i den östra delen av långhuset.

Trots att långhuset inte ursprungligen varit valvslaget bidrar valven genom sin kraftfulla utformning och dimensionering till den medeltida känslan i kyrkorummet. De ursprungliga valven i den östra delen av dagens långhus har använts som förlaga då resten av långhuset valvslogs. Denna typ av valv med ett högre tunnvalv i mitten flankerat av två lägre tvärställda tunnvalv tycks vara vanliga i östtornskyrkor och valvtypen återfinns bl.a. i Ödeshögs kyrka och fanns även i Alvastra klosterkyrka, men då i ett modernare, delvis spetsbågigt utförande.

Dagens läktare är från 1861 men man har antagit att det redan från början fanns en läktare i väster. Om så var fallet kompletterades eller ersattes den troligen av en ny, högre belägen läktare redan på 1200-talet då den västra trappan byggdes och valven i långhuset västra del slogs. Detta var sannolikt en eller en delad läktare. De tydliga kvadratiska märkena i muren som idag återfinns, främst i den nordvästra valvbågen, härrör sannolikt från golvbjälklaget till 1200-tals läktaren. I den västra trappans övre del finns även en genomgång i muren (idag igensatt men synlig) som stämmer överens med det förmodade bjälklagets läge.

Denna eller dessa läktare var dock troligen skilda från kyrkorummet av en mur mellan den västra och den mittersta travén. Då man antagit att den ursprungliga kyrkans långhus bestått

av ett enda rum är det möjligt att denna mur som avdelade kyrkorummet tillkom på 1200-talet i samband de övriga ombyggnaderna i långhusets västra del.

Dagens läktare nås via en uppgång genom den västra trappans avlastningsbågar. Större delen av läktaren tas upp av orgeln som tillkom 1880. Från läktaren syns flera spår av kyrkans om- och tillbyggnadsfaser. De tre kvadratiska märkena (varav två delvis döljs av valvet) i den norra murens västra del härrör sannolikt från takstolen från den andra byggnadsetappen. Under dessa finns i den norra tvärbågen ytterligare fyra kvadratiska märken vilka sannolikt markerar en äldre läktares bjälklag. I valvbågen mot den mittersta travén kan även formen av den äldre valvtäckningen skönjas och det blir här tydligt hur det mittersta valvet i den västra travén höjts.

Sambandet mellan läktaren/läktarna och kyrkorummet förbättrades 1607 då den nedre delen av denna vägg revs och man istället murade ett enda rundbågigt valv från sida till sida. Samtidigt förändrades även muren mellan den mellersta och den östra travén. Denna mur hade fram till dess tre rundbågiga öppningar. Dessa togs nu bort och ersattes på samma vis som i den västra muren av en enda båge som spände från vägg till vägg. Detta utförande kvarstod till 1861 då båda murarnas bågöppningar höjdes och tegelskoddes så att de fick dagens utseende. I samband med detta byggdes även de pilastrar som bär upp bågarna. Anfängen till 1600-talets bågar kan fortfarande tydligt avläsas i putsen på dagens pilastrar.

Dagens långhus består av tre valvkonstruktioner vilka är slagna mellan de tidigare beskrivna, kraftiga tvärbågarna i nord/sydlig riktning. Golvet är från den stora ombyggnaden 1861 och består av mönsterlagt tegel som blivit lackat någon gång efter 1952, troligen på 1950-talet. Detta golv ersatte ett tidigare trägolv. Bänkkvarteren är försedda med trägolv, troligen från 1950-talet. Dagens bänkinredning tillkom 1861 och ersatte då en bänkinredning från 1700-talet. 1800-talets bänkar gjordes något längre än sina föregångare vilket medförde att mittgången blev smalare vilket i sin tur var en återgång till den utsträckning som bänkarna hade före 1748 då den tidigare bänkinredningen tillverkades. Längst bak i kyrkan står en bänk som sannolikt är från kyrkans ursprungliga bänkinredning. Denna har en för 1600-talet och Södra Möre vanligt förekommande dekorskärning på dörren och på den främre skärmen.

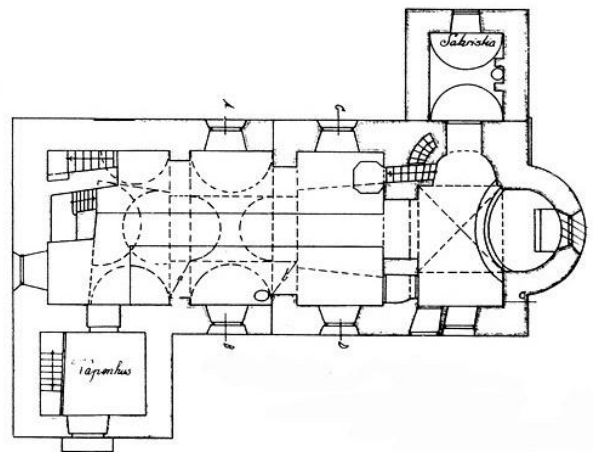
Förutom sina medeltida drag präglas kyrkan starkt av ombyggnaden som gjordes i mitten av 1800-talet från vilken främst bänkinredningen, läktaren härstammar. Även orgeln är från denna period.

De stickbågiga fönsteröppningarna med småspröjsade rutor hör dock till 1700-talets utformningsideal även om flera av dem fått dagens storlek på 1800-talet. Förutom detta representeras 1700-talet i form av en predikstol som har Jonas Berggrens otvivelaktiga signatur. Predikstolar från 1700-talet gjorda av Berggren är



*Sektion av dagens kyrka.*

ATA



*Plan av dagens kyrka.*

ATA

vanliga i Småland och i Södra Möre har både Hagby, Kläckeberga och Arby kyrkor sina kvar. Bredvid predikstolen ses resterna av en delvis igenmurad, ursprunglig sidoaltarnisch.

Den västra trappan som troligen byggdes på 1200-talet finns kvar idag och då den löper över den norra portalen var den sannolikt den direkta orsaken till att denna murades igen. Från trappan syns, i den norra muren, spår av två bjälkar vilka sannolikt har hört till den äldsta kyrkans bjälklag. Möjligen sparades de som ankarbjälkar för att slippa riva gavelröset vid den andra byggnadsetappen då man troligen rev långhusets murkrön innan det åter påbyggdes med en våning.

Vid murverksdokumentationen på 1950-talet kunde man konstatera att triumfbågen ursprungligen haft kvaderrits medan långhusets övriga väggar tycks ha varit vitkalkade. Man hittade inga rester av medeltida målningar på väggarna utom i absiden och antog därför att kyrkan ursprungligen stått omålad. Något som, om så är fallet, torde vara anmärkningsvärt för en medeltida kyrka.

Dagens kor är även det förändrat, främst genom att det gjorts större genom utbyggnaden åt söder samt inlemmandet av den gamla sakristian i norr, något som genomfördes 1784. Den ursprungliga sakristians utsträckning kan dock fortfarande avläsas i framförallt den östra muren. Absiden har dock sin ursprungliga utsträckning men fick ett fönster upptaget och vidgades i sidorna under 1800-talet, något som idag är återställt. Trots dessa förändringar har absiden ursprungliga målningar i lågreliëf. Dessa målningar är mycket ovanliga och saknar motstycke i länet men är även mycket ovanliga även i ett riksperspektiv. I Lärbro kyrka på Gotland finns dock en drake i ett liknande utförande.

Dagens trappa till predikstolen byggdes i slutet av 1760-talet. I samband med detta avkortades den spiraltrappa som idag börjar mitt i trapploppet men som ursprungligen började i den gamla sakristian. Trappan leder upp till korvinden men avslutades ursprungligen något högre upp något som med största sannolikhet ändrades då den nya sakristian byggdes 1784.

Klockarbänken som är placerad i det upptagna valvet söder om triumfbåge tillkom 1758.

Dagens sakristia byggdes i slutet av 1700-talet utanför den ursprungliga, mycket smala sakristia som idag är en del av koret. Sakristian bevarar sin ursprungliga karaktär som främst består i de kraftiga murarna och rummets tunnvalvning. Även dörren mot koret vilken kan ha tillverkats på 1600-talet för den äldre sakristian, bidrar till den ålderdomliga karaktären. Golvet är utfört i mönsterlagd tegelsten och bildar genom det en helhet med den övriga kyrkan. Tegel var ett vanligt golvmaterial i slutet av 1800- och början av 1900-talet. Det fristående skåpet är sannolikt tillverkat i början av 1800-talet och kan sägas höra till den ursprungliga inredningen i rummet och passar med sin enkelhet väl in i den anspråkslösa interiören. De småspröjsade rutorna bidrar i sin tur till rummets 1700-talsprägel. Förutom detta har det i anslutning till det äldre skåpet byggts ett litet tvättutrymme. Dörren i väster mot kyrkogården är modern och öppningen tillkom på 1950-talet.

Vapenhuset tillkom troligen i slutet av 1500-talet eller början av 1600-talet. Ursprungligen hade det troligen en öppen takstol men fick 1654 ett plant trätak. Dagens innertak är dock sannolikt från 1794 då sockenmagasinet på vinden byggdes. Inredningen i detta magasin kvarstår delvis och förutom delar av kyrkans äldre inventarier står även standardiserade måttenheter kvar. Magasinet med sin inredning och måttenheter speglar en viktig del av den administrativa roll kyrkan spelat i äldre tider. Tegelgolvet i vapenhuset tillkom 1861 samtidigt med den övriga kyrkans tegelgolv men har givits en enklare utformning än golven i långhus, sakristia och kor. I vapenhuset förvaras även ett par delar till predikstolen som föregick dagens från mitten av 1700-talet. Dessa ger en bild av en äldre estetik i kyrkorummet och bidrar till kontinuitetsupplevelsen.

Hierarkin mellan långhuset, vapenhuset, koret och sakristian kan bl.a. avläsas i dess golv. Tegelgolvet har tillkommit samtidigt men givits olika utformning där den mest påkostade och

med avvikande format har placerats i koret. Långhuset har givits ett arbetat mönster med stenar i vanligt format medan sakristian fått en något enklare mönsterläggning och vapenhuset har givits den enklaste läggningen. Denna läsbarhet och tydlighet är en av interiörens kvaliteter.

### **Inventarier**

Kyrkan har mycket få inventarier och därför är det främst den fasta inredningen som predikstol bänkinredning, altartavla, dopfont, orgelfasad och läktarbröstning som sätter sin prägel på kyrkorummet. Förutom denna inredning har kyrkan tre ljuskronor, ett antal mässingslampetter, en modern ambo, ett äldre timglas och en nummertavla. Nummertavlan är troligen från 1827 och har en äldre prägel som passar i kyrkorummet. Tillsammans bidrar dessa inventarier till att ge en bild av kyrkans långa historia och var för sig representerar de sin tid, dess ideal, influenser och teknik.

### **Sammanfattning**

Om kulturhistoriskt värde kan övergripande sägas att det utgörs både av den enskilda betydelse som kan tillmätas miljön i fråga och av de större sammanhang som miljön kan sägas spegla. Miljöns kapacitet att spegla större sammanhang avgörs bland annat av dess komplexitet och dess tydlighet och det betraktas ofta som positivt att flera "tidslager" är bevarade, i synnerhet om dessa påvisar en tydlig kontinuitet i verksamheten på platsen. Om en miljö kan betecknas som en av de mest välbevarade eller en av de sista kvarvarande miljöerna i sitt slag, stärks dess kulturhistoriska värde.

Hossmo kyrka har en strategisk placering invid häradsvägen till de sydligare landskapen och intill Ljungbyån. Denna placering ger en bild av kyrkans centrala position i samhället och sannolikt även dess viktiga roll i kommunikation och handel. Förutom detta ligger den i ett öppet jordbrukslandskap vilket gör att den ses från långt håll i landskapet något som möjligen var ett sätt för en mäktig byggherre att manifesteras makt och inflytande.

Hossmo kyrka är en av landets kulturhistoriskt mest värdefulla kyrkor, detta främst i sin egenhet av förhållandevis välbevarad östtornskyrka från 1100-talet. Landet har inte så många bevarade kyrkor av denna typ och Hossmo kyrka bidrar därför till att ge bredd åt dessa kyrkors utformning, egenheter och historia. Värdet förstärks av att dess till- och ombyggnadsfaser är tydligt avläsbara i murverket något som även gör den ursprungliga utformningen tydlig.

Det är även möjligt att kyrkan ger fysiskt uttryck för husabysystemet som anses höra till den tidigmedeltida administrativa indelningen och som skulle kunna förklara tornet och dess placering, då man tror att kyrkorna med torn över långhusets östra del har haft ett särskilt förhållande till kungamakten. Men tornet kan ha tillkommit av flera orsaker då tornen i de medeltida kyrkorna har haft många olika funktioner. T.ex. har de i många kyrkor markerat kyrkans heligaste plats. De har även markerat helgongravar och symboliserat antingen Jungfru Maria eller Kristi grav. En annan, enklare förklaring skulle kunna vara att man behövde ett torn till klockorna. Genom detta bidrar tornet till tolkningsutrymme, engagemang och nyfikenhet på kyrkans funktion och symbolspråk i äldre tider, något som bidrar till dess kulturhistoriska värde.

Förutom sin medeltida utformning (med tydliga påbyggnadsetapper och delvis bevarad kvaderrits) präglas kyrkans exteriör främst av vapenhusets tillbyggnad och taket och tornets ombyggnad på 1600-talet, 1700- och 1800-talets fönsteröppningar och 1950-talets nedtagning av putsen. Dessa samtidigt existerande tidslager ger kyrkan en komplexitet och bidrar till att beskriva denna kyrkas utveckling fram till idag samtidigt som den speglar många andra medeltida kyrkors utveckling.

Interiört är det främst den genomgripande renoveringen som gjordes 1861 som, förutom den medeltida utformningen, präglar kyrkorummet. Mest ursprunglig är den östra delen av lång-

huset och korets absid även om den senare i stora delar är återställd från tidigare gjorda förändringar. På flera ställen finns ristade symboler och figurer i den frilagda medeltida putsen, något som bidrar till interiörens kontinuitetskänsla.

Vapenhusets vind inrymmer ett sockenmagasin (från slutet av 1700-talet) och där finns även standardiserade måttenheter bevarade. Detta speglar en viktig del av kyrkans administrativa funktion i ett samhälle, inte allt för långt bort i tiden.

Av inventarierna är det främst predikstolen, dopfunten, altarupsatsen, klockarbänken i sitt valv och de framtagna målningarna på läktarbröstningen som ger kyrkan sin karaktär. Alla bidrar de till att exemplifiera kyrkans långa historia samtidigt som de representerar sin tids uttrycksmedel, influenser, tekniska utveckling, stil- och smakriktning. Den del av 1600-talets bänkinredning som står längst bak i kyrkan bidrar till att ge perspektiv på dagens bänkinredning främst vad gäller utrymme, stilriktning och arbetsinsats i utförandet. Dekoren i denna äldre bänk placerar sig även i en stiltradition som funnits i området och där liknande dekor är flitigt använd i flera av Södra Möres kyrkor.

Sakristian bevarar mycket av sin enkla sena 1700-tals karaktär och skåpet från tidigt 1800-tal bidrar till och är en del av rummets ursprungliga prägel.

## Källförteckning

- ATA** Antikvarisk-topografiska arkivet, Riksantikvarieämbetet.
- KLM** Kalmar läns museums arkiv.
- Meddelanden XXI – XXV** Kalmar läns fornminnesförening red. Hofrén Manne  
Kalmar 1933.
- Tuulse Armin** *Hossmo en försvarskyrka med östtorn*, Kungl. vitterhets-  
historie- och antikvitetsakademiens handlingar  
Antikvariska serien 2, Almqvist och Wiksell, Stockholm  
1955.
- Landskapets kyrkor Småland** Red. Ullén Maria, Riksantikvarieämbetets förlag,  
Stockholm 2006.
- Hossmo kyrka 1100-tals kyrka med centraltorn** Folder utgiven av Hossmo församling.