



REGNA KYRKOGRÅRD

Kulturhistorisk kyrkogårdsinventering

*Regna församling
Finspångs kommun
Linköpings stift
Östergötlands län
2005*

ÖSTERGÖTLANDS LÄNSMUSEUM

Raoul Wallenbergs plats • Box 232 • 581 02 Linköping • Tel 013-23 03 00 • Fax 013-14 05 62
info@ostergotlandslansmuseum.se • www.ostergotlandslansmuseum.se

REGNA KYRKOÅRD

Kulturhistorisk kyrkogårdsinventering

Regna församling

Finspångs kommun

Linköpings stift

Östergötlands län

Innehåll

Inledning	3
Bakgrund, syfte	3
Kulturminneslagen och begravningslagen	3
Kulturhistorisk bedömning	3
Inventeringens uppläggning och rapport	4
Översiktskarta	5
Regna kyrkogård	6
Kyrkogårdens omgivning	6
Utdrag ur häradskartan	6
Regna kyrka	7
Kyrkogårdens historik	9
Beskrivning av kyrkogården	12
Översiktlig beskrivning av växtlighet mm-Karta	14
Gamla kyrkogården	14
Nya kyrkogården	15
Beskrivning av enskilda kvarter	20
Gamla kyrkogården	20
Kvarter 1	20
Kvarter 2	21
Kvarter 3-4	23
Kvarter 5	24
Kvarter 6	25
Kvarter 7	26
Kvarter 8	28
Nya kyrkogården, kvarter 9-12	30
Källor och litteratur	32
Bilagor	33
Exempel på gravvårdar med kulturhistoriskt intresse	33
Exempel på gravvårdar med kulturhistoriskt intresse, karta	34
Exempel på gravvårdar med kulturhistoriskt intresse, lista	36
Fotografier	39

INLEDNING

Bakgrund

Ur kulturhistorisk synpunkt är kyrkogårdar och begravningsplatser bärare av en stor mängd information och de här platserna ger anledning till frågor av olika slag. Vad är typiskt för våra kyrkogårdar när det gäller vegetation, omgärdningar, gångar, gravvårdar m m och finns det några regionala skillnader? Vad har varit gängse bruk under olika tider och vad kan vi få för historisk information bara av att gå på en kyrkogård? Med utgångspunkt i behovet av att förbättra kunskapen om våra kyrkogårdar och begravningsplatser genomförs en stiftsövergripande kulturhistorisk inventering.

På uppdrag av Linköpings stift utför Östergötlands länsmuseum inventeringen av kyrkogårdar/begravningsplatser inom den del av stiftet som ligger inom Östergötlands län. Arbetet bekostas av medel från den kyrkoantikvariska ersättningen och påbörjades under år 2002. Projektet beräknas vara avslutat vid utgången av år 2006. Inventeringen berör de till Svenska kyrkan hörande kyrkogårdarna/begravningsplatserna som omfattas av kulturminneslagen. Lagen gäller de begravningsplatser som är tillkomna före utgången av år 1939 och ytterligare några som skyddas genom särskilt beslut av Riksantikvarieämbetet. Denna rapport utgör en delrapport i inventeringen vars resultat kommer att sammanställas och analyseras i en stiftsövergripande rapport.

Syfte

De stiftsövergripande inventeringarnas syfte är:

- att lyfta fram och öka förståelsen för kyrkogårdarnas och begravningsplatsernas kulturvärden och att främja kontakterna mellan kyrkan och kulturmiljövården.
- att ge ett underlag för församlingarnas/samfälligheternas planering och förvaltning av kyrkogårdarna/begravningsplatserna och ett underlag för vård- och underhållsplaner.
- att sammanställa ett enhetligt och tillgängligt kunskapsunderlag med beskrivning av och historik för den enskilda kyrkogården/begravningsplatsen samt en bedömning av de kulturhistoriska värdena. Inventeringen blir samtidigt en samlad dokumentation och överblick av kyrkogårdar/begravningsplatser i stiftet från 2000-talets första decennium.
- att ge ett underlag för handläggning av kyrkoantikvariska ärenden och för bedömning av var det är särskilt viktigt att stödja insatser med kyrkoantikvarisk ersättning.

Kulturminneslagen och begravningslagen

Enligt Lag om kulturminnen m.m. (SFS 1988:950) skall Svenska kyrkans *kyrkobyggnader, kyrkotomter och begravningsplatser* vårdas och underhållas så att deras kulturhistoriska värde inte minskas. Tillstånd måste sökas hos länsstyrelsen för att göra väsentliga förändringar på kyrkogården. (Se vidare i bilaga om Kulturminneslagen.) Begravningslagen (SFS 1990:1144) säger att en gravvård ägs av den som betalar gravrättsavgiften. När gravrätten upphör har ägaren rätt till gravvården. Om gravrättsinnehavaren inte vill gör anspråk på

gravvården inom 6 månader tillfaller gravvården upplåtaren, alltså församlingen. Vidare säger lagen: ”Om en gravanordning har tillfallit upplåtaren och den är av kulturhistoriskt värde eller av annat skäl bör bevaras för framtiden, skall upplåtaren om möjligt lämna kvar den på platsen.

Om gravanordningen ändå måste föras bort från gravplatsen, skall den åter ställas upp inom begravningsplatsen eller på någon annan lämplig och därtill avsedd plats”.

Kulturhistorisk bedömning

Alla gravvårdar bär på sin historia och kan berätta om en person, om en familj, om stilhistoria och om begravningstraditioner. I rapporten anges exempel på typer av gravvårdar som utifrån olika grunder bedöms som kulturhistoriskt värdefulla. Generellt gäller att ålderdomliga gravvårdar från tiden fram till 1850 bör föras in i kyrkans inventarieförteckning. Detta gäller även gravstaket och gravvårdar i gjutjärn och smidesjärn liksom äldre vårdar av trä. Många andra gravstenar har också ett kulturhistoriskt värde som kan kopplas till gravvårdens utförande, t ex material och konstnärlig utformning eller ett lokal/personhistoriskt värde. Inventeringen omfattar i första hand enbart gravvårdar ute på kyrkogården. I flera kyrkor finns det dock gravvårdar som förvaras i kyrkan eller i lokal i anslutning till kyrkan. Ofta har dessa ett stort kulturhistoriskt värde och bör tas med i kyrkans inventarieförteckning.

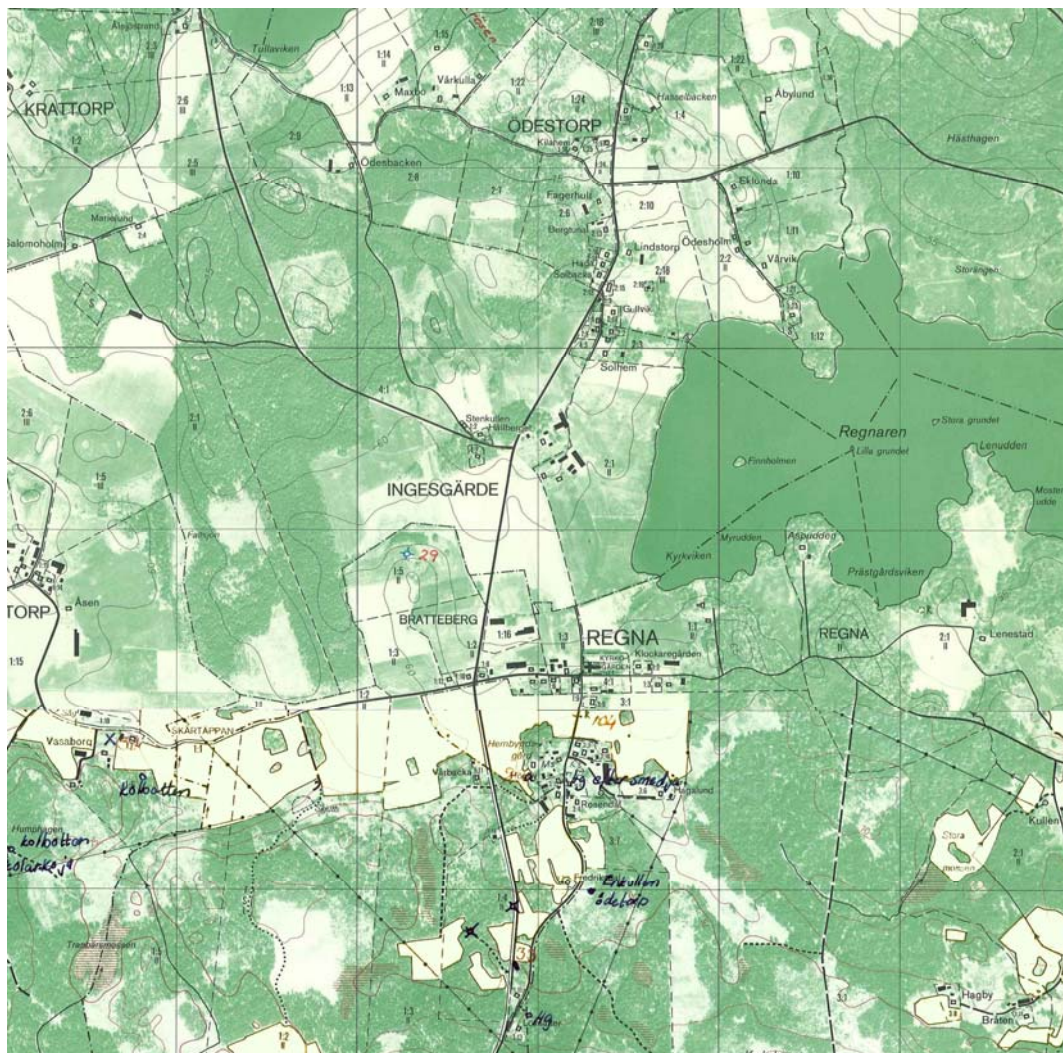
Den kulturhistoriska bedömningen görs utifrån principer som tagits fram av och fortlöpande diskuteras med representanter för Linköpings stift, länsstyrelserna i Kalmar, Östergötland och Jönköping samt läns museerna i Jönköpings och Kalmar län. En kulturhistorisk bedömning är aldrig definitiv utan hela tiden föremål för omvärderingar. Vid bedömningen tas hänsyn till dels varje enskild kyrkogårds egna värden, men också till värden i förhållande till andra kyrkogårdar i stiftet och i övriga landet. Inför varje planerad förändring skall tillstånd inhämtas från länsstyrelsen och varje ärende behandlas där från fall till fall. Den kulturhistoriska bedömningen utgör underlag för beslut om vilka åtgärder som kan vara berättigade till kyrkoantikvarisk ersättning.

Inventeringens uppläggning och rapport

Rapporten består av en historik över kyrkogården samt en beskrivning i ord och bild av kyrkogården som helhet och de olika kvarteren/områdena. En kulturhistorisk bedömning görs av varje kvarter/område samt över kyrkogården i dess helhet. Arbetet har varit uppdelat i en fältdel med inventering och fotografering samt en arkivgenomgång. De aktuella arkiv som gått igenom har främst varit läns museets topografiska arkiv och Antikvarisk-topografiska arkivet, Riksantikvarieämbetet i Stockholm.

Uppgifter har vidare hämtats från aktuell litteratur däribland hembygdslitteratur. I viss mån har lantmäteriets handlingar och kartor nyttjats. De i rapporten redovisade arkivuppgifterna utgör en sammanfattning av genomgångna arkiv och ska inte ses som en komplett beskrivning av händelser i kyrkogårdens utveckling. Arbetet inkluderar en omfattande fotodokumentation varav ett antal bilder presenteras i rapporten. Delar av inventeringsmaterialet görs tillgängligt via Kulturmiljövårdens bebyggelseregister, ett informationssystem som förvaltas av Riksantikvarieämbetet (www.raa.se).

Fältarbete och rapport har utförts av antikvarie Olle Hörfors, Östergötlands länsmuseum 2005. Rapporten finns tillgänglig på Linköpings stift, Länsstyrelsen i Östergötlands län, Östergötlands länsmuseum samt på respektive kyrklig samfällighet.



Utsnitt ur ekonomiska kartans blad 095 58 Asketorp och 095 68 Regna med kyrkogården i mitten. Huvudvägen norrut gick tidigare rakt genom byn och utmed kyrkogårdens västra mur. Dess sträckning syns fortfarande på kartan även om vägen delvis är borttagen, se också kopian på häradskartan nedan.

Det norra kartbladet Regnabladet är inte fullständigt reviderat och fornminnesbilden är därmed inkomplett för partiet norr om kyrkan. Inga fornlämningar är kända i kyrkogårdens omedelbara närhet. Österut vid Lenestad finns en bosättning från äldre järnålder (RAÄ 21) medan det i skogen söder om Regna kyrkby finns ett stort antal lämningar av kolning, säkerligen för den närliggande bergslagens behov. Fornminnesbilden antyder att den fasta bebyggelsen huvudsakligen etablerades under tidig medeltid i området.

REGNA KYRKOÅRD

Kyrkogårdens omgivning

Regna kyrkogård är belägen på en östvästligt löpande åsrygg söder om sjön Regnaren. Bybebyggelsen ligger längs med åsen väster, söder och öster om kyrkogården. Längs bygatan väster om kyrkogården finns en samling äldre obebodda traditionellt rödfärgade hus längs bygatan. Söder om kyrkogården ligger vandrarhemmet Regnagården och öster om densamma ligger Klockaregårdens bebyggelse. Mot norr finns en vid utsikt mot den öppna jordbruksmarken och sjön Regnaren.



Regna på häradskartan från 1870-talet. Huvudvägen norrut har en östligare sträckning mellan Löfsätter och Ingesgårde och går genom byn direkt väster om kyrkogården. Kyrkogården är betydligt mindre än idag och omfattar kvarteren 1-6. Den mark på vilken kyrkogården senare skulle utvidgas på ligger redan inom kyrkogårdens gränser. Kyrkogården ligger tydligt i bygdens centrum, söderut finns skolan och längst i väster gästgivargården. Längst upp till höger socknens viktigaste säteri, Regnaholm.

Regna socken är stor till ytan och jordbruksbebyggelsen är spridd och huvudsakligen koncentrerad kring några större sjöar, Regnaren, Ålsjön och Björkesjön. Delar av socknen är bergslag och bruksbygd. Byn Kattala i väster tillhörde tidigare Hällestad bergslag. Söder om kyrkan ligger Igelfors brukssamhälle och strax öster därom ett övergivet gruvfält vid Björke.

Regna kyrka

Den nuvarande kyrkan i Regna är av ungt datum, eftersom den byggdes upp, visserligen på de gamla murarna, efter en förödande brand 1913. Branden började under pågående högmässa och dokumenterades till och med på bild. Något som måste ha varit nästan unikt vid denna tid. Den nuvarande kyrkan uppfördes på den gamla kyrkans grundmurar och med denna som förebild. Den största skillnaden exteriört är att det nuvarande tornet försetts med en lökkupol istället för som tidigare med en enkel lanternin.



Regna kyrka i lågor 1913. Bild från Östergötlands läns museums arkiv.

Mycket lite är känt om den äldsta kyrkan. Sannolikt har dock en stenkyrka funnits under medeltiden och en del av dess murar ingick förmodligen i den kyrka som brann 1913.

Enligt Gunnar Lindqvist bör den första kyrkan ha uppförts senast under 1200-talet (Lindqvist 2001 s 3). Detta stämmer överens med fornlämningsbilden och ortnamnsskicket i socknen som talar om en fast bebyggelseetablering under tidig medeltid. Enstaka uppgifter tyder på att den äldsta kyrkan var byggd i sten med ett litet rektangulärt långhus med ingång på sydsidan och en sakristia på den norra. Förmodligen var det delar av denna sakristia som grävdes ut av Anders Lindahl 1947 (Rapport Anders Lindahl i ÖLM:s arkiv). Den uppskattade längden på långhuset var 14,5 m och bredden 6 m. Korets utseende är okänt. Kyrkan saknade torn men hade en klockstapel.

Ur kyrkans räkenskapsböcker framgår att den reparerades och förändrades ett flertal gånger under 16- och 1700-tal. Bland annat togs större fönster upp 1667 och 1707. 1670 omtalas att kyrkan skulle ha ett vapenhus framför den södra portalen.

Denna äldsta kyrka kom att förändras kraftigt när den nästan helt kom att nybyggas åren 1785-87 efter en ritning av länsbyggmästare Beurling.

Den nya kyrkan var uppförd i nyklasistisk stil. Tornet hade en karnissvängd huv och kröntes av en lanternin. Ingångar fanns som idag i väster och söder och sakristian var placerad i en lägre byggnadsdel mot öster.

Stora delar av den nya inredningen donerades av herrskapet Gyllenkrok på Regnaholm, föräldrar till major Gyllenkrok vars gravsten är bevarad i kvarter 6.



Kyrka och kyrkogård hösten 2005.

Efter branden 1913 gjordes en ritning till en ny kyrka av arkitekten Gustav Lindén och kyrkan återuppfördes på de gamla murarna. Interiören förändrades och kom att präglas av den i tiden förhärskande jugendstilen.

Kyrkogårdens historik

Uppgifter om kyrkogårdens historik har i huvudsak hämtats från Östergötlands läns museums topografiska arkiv och bibliotek. Uppgifter om äldre lantmäterikartor är hämtade från Lantmäteriets websida.

Det kan antas att kyrkogården i Regna vuxit fram kring den medeltida kyrkan. Ingenting är emellertid känt om begravningskick eller kyrkogård under denna äldsta tid.

Det äldsta kända gravmonumentet är ett minnesmärke i form av ett epitafium över kyrkoherden Esberni (Esbjörn), död 1594 vilket förvaras i sakristian. Enligt en artikel i Östgöta Dagblad från 1934 (18/12) ska man vid grundgrävningen för den nuvarande kyrkan (1913) påträffat ett rättuppstående skelett?, ett stort antal skelettdelar samt mynt från 1600- och 1700-talen. Skildringen är inte särskilt utförlig och fler uppgifter än dessa går inte att få fram.

En del uppgifter rörande kyrkogårdens utveckling kan tas fram ur kyrkans räkenskaper och har använts av Gunnar Lindqvist i hans kyrkoberskrivning (Lindqvist 2001 s 3).

1668 omtalas den gamla klockstapeln som då försågs med ny botten och ny brädbeklädnad. Denna stapel revs 1798, då klockorna överfördes till tornet.

1675 kalkades och reparerades stigluckan enligt kyrkans räkenskaper. Det är oklart var denna suttit men den södra ingången mot sydportalen alternativt västra ingången verkar mest sannolikt.

Före 1785 ska det vid ringmuren ha funnits en kyrkbod.



Fragment av en kalkstensvård

I samband med inventerings-tillfället i september 2005 upptäcktes två fragment av gravstenar från 15-1700-talet liggande i kyrkmuren alldeles intill västra ingången av kyrkogårdsvaktmästare Christer Rosenqvist. Det största av fragmenten är fullt läsbart. ”PHIL.....DÖDEN RI.....IOB... ..E.....FÖDDE.....OCH.....” På ramen står en mening på latin.

Fragmenten bör ha tillhört gravstenar som legat i den gamla kyrkans golv och som vid utrensningen av brandrester 1913 kommit att hamna här. Fragmenten visar att Regna gamla kyrka liksom många andra haft begravingar under kyrkgolvet täckta med stora hållar under 1600-talet.

På kyrkogården finns ett relativt stort antal vårdar från 1800-talet. Den äldsta av dessa i likhet med ett par till dock flyttade. Från tidigt 1800-tal finns 6 vårdar och från den senare delen av seklet finns 9.

De äldsta vårdarna är till övervägande delen placerade i kvarteren 1 och 2 med undantag för det Gyllenkrokska gravmonumentet och en barngrav i kvarter 4.

Förra sekelskiftet och det tidiga 1900-talets gravvårdar representeras framför allt av de höga smala vårdar som står i kvarter 1 och 2 längs med kyrkogårdens utkant och de bevarade linjevårdarna i kvarter 7 och ett antal mer ordinära vårdar i kvarter 6.



Regna kyrkogård på ett flygfotografi från 1935. Bilden visar kyrkogården utbyggd med kvarter 7, närmast i bild. Det område som kom att bli kvarter 8 ligger direkt utanför trädkransen utanför kvarter 7. Gruskvarteret norr om kyrkan (kvarter 3 och 4) har ännu inte tillkommit och området förefaller vara en gräsmatta utan gravvårdar. Bild ur Östergötlands läns museums bildarkiv.

1914 utvidgades kyrkogården för första gången mot öster och kvarter 7 tillkom. I samma sammanhang uppsattes en ny grind, den sydöstra, som är en kopia av originalgrindarna från 1793. I det nya kvarteret anlades bland annat allmänna linjen, av vilken relativt omfattande lämningar i form av små liggande gravvårdar i granit och vitmålade träkors finns kvar.

Under 1940- och 1950-talen tillkom det omfattande grusgravsområdet norr om kyrkan. Från denna tid finns också en hel del gravstenar i kvarter 6 och 7.



Regna kyrkogård på flygfoto från 1960. Bilden visar till skillnad från bilden 1935 ett fullt utbyggt gruskvarter norr om kyrkan. Kvarter 8 har ännu ej tillkommit. Landsvägens sträckning på ömse sidor om Regna by syns också tydligt. Bild från Östergötlands länsmuseums arkiv.

1970 tillkom kvarter 8 genom ytterligare en utvidgning mot öster.

1971 renoverades kyrkan och gravkällaren. Samtidigt anslogs pengar för plantering av gräsmatta. Detta betyder sannolikt att gångarna i kvarter 6, 7 och 8 lades igen vid detta tillfälle.

Den nya kyrkogården norr om den gamla invigdes av biskop Martin Lönnebo den 1.6.1982. Det påpekas i Folkbladet/Östgöten att denna nya kyrkogård innehåller plats för 350 kistgravar vilket beräknas täcka behovet i 30-40 år framåt.

Minneslundan tillkom efter tillstånd från länsstyrelsen 1991.

BESKRIVNING AV KYRKOGRÅRDEN

Regna kyrkogård är en stor landsbygdskyrkogård. Den succesiva utbyggnaden har gjort att en hel del äldre strukturer har bevarats.

Allmän karaktär

Begravningsplatsen består av flera olika delar. Den äldsta delen kring kyrkan i sydväst präglas av trädkrans och kyrkmur samt öppna grasmattor i söder och ett helt och hållet grusat område norr om kyrkan. Österut har kyrkogården utvidgats två gånger. Den sista utan att kyrkogårdsmuren förlängts. Här finns istället en omgärdning av häckar och en yngre trädkrans. Gravvårdarna står på stora öppna gräsytor. Den nyaste delen är placerad på en terrass norr om och nedanför den gamla kyrkogården. Här har fyra slutna rum skapats med hjälp av häckar.

Omgärdning

Gamla kyrkogården

I väster finns en helmur av sprängd 0,8-0,1 m stor sten lagd utan bruk. Muren är ca 1,2 m hög och krönet är beväxt med örter. Innanför muren finns en 1,5 m hög syrenhäck.

Trädkransen innehåller tre höga lindar (alla norr om västra ingången).

I norr är muren en terrassmur av 1,2-0,2 m stor sten lagd utan bruk och 1,2-0,8 m hög. Muren är förlängd och omfattar även den nyare delen av gamla kyrkogården (kvarter 7-8). Trädkransen innehåller sex lindar och en rönn. I kvarter 8 står också en 0,8 m hög oxbärshäck.

I öster begränsas kyrkogården av en 0,6 m hög spirehäck och trädkransen som består av två rönnar och tre lindar, samtliga ganska unga träd.

I söder finns samma mur som i väster längs kvarteren 1, 5 och 6. Därefter ersätts den av en 0,5-0,68 m hög måbärshäck. Trädkransen består av 10 lindar. Träden är yngre i öster och äldre i väster.

Nya kyrkogården

Gränsen mot parkeringen i väster utgörs av en ca 1,2 m hög ligusterhäck.

Mot norr växer en 1,5-1,8 m hög rosenhäck, utom norr om minneslunden där det istället växer motsvarande häck av idegran, flankerad av två pinjetallar. Utanför häcken växer också sex relativt unga aspar.

I öster består begränsningen mot trädgårdsavfallsanläggningen av en 1,5 m hög oxbärshäck.

I söder utgörs begränsningen av en grusgång och söder om denna gamla kyrkogårdens norra mur.

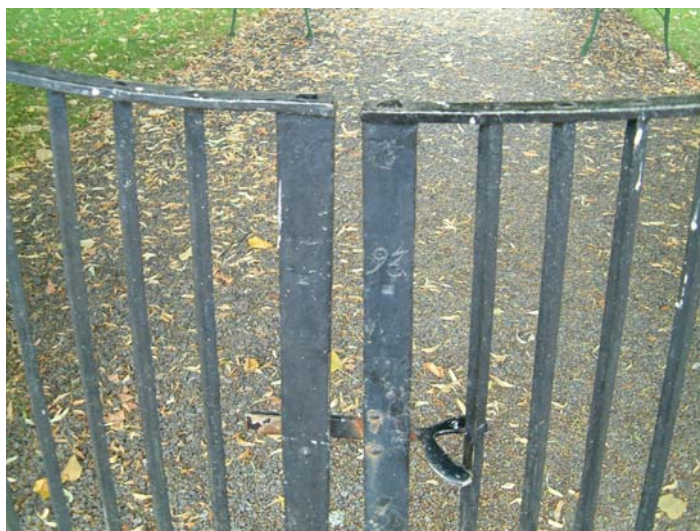
Ingångar

Väster: i västra muren finns en ingång mitt för toringången. Ingången består av en dubbel smidesgrind mellan firsidiga grindstolpar. Grinden består av enkla raka spjälor och är daterad till 1793. Grindstolparna är i empirestil och putsade i vitt med gulvita rundade fält. Stolparna har svarta plåthugar. Grinden skänktes liksom den södra av fru Ulrika Sofia Gyllenkrok, f Pfeiff på Regnaholm.

Till nya kyrkogården finns en ingång som består av en öppning i häcken längst i söder där grusvägen löper ut.

Öster: längst i sydöst på nya kyrkogården finns en öppning i häcken där grusgången leder ut till avfallshanteringsplatsen.

Söder: i söder finns tre ingångar. Södra grinden ligger rakt framför kyrkans sydportal och har samma utförande och datering som västra grinden. Mitt på södra långsidan finns den sydöstra grinden. Denna är en kopia av den södra och västra och insattes vid kyrkogårdsutvidgningen 1914. Slutligen finns en ingång vid kvarter 8. Här finns en enkel öppning i häcken som släpper in bilar till en mindre grusad parkering i kvarterets södra del.



Den västra och den södra grinden är daterade till 1793. Datumet står strax ovanför låset på den bredaste spjälkan. På grinden finns också tillverkarstämpel.

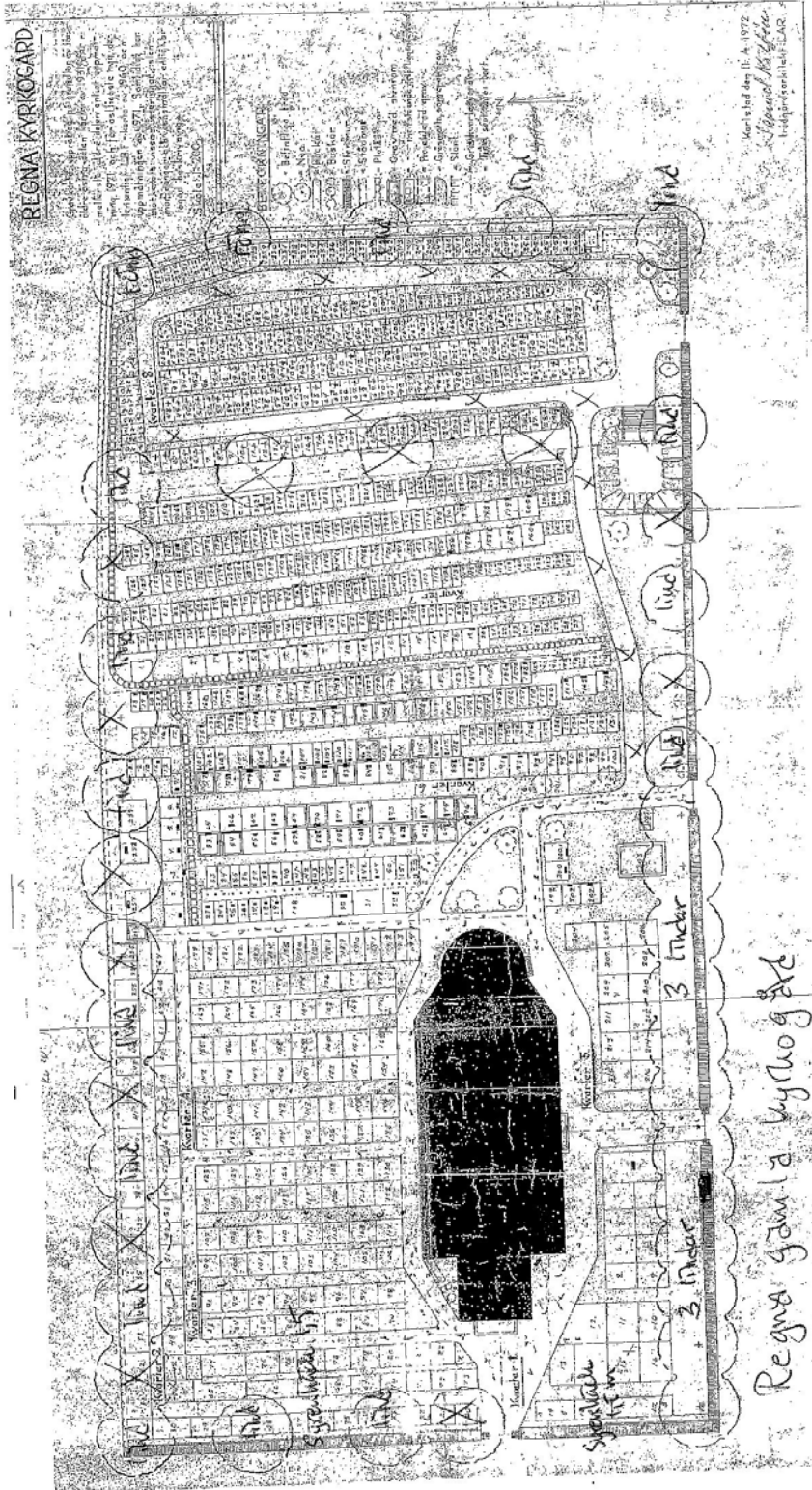
Vegetation

Gamla kyrkogården

Förutom trädkransen och häckarna i omgärningen finns nästan ingen vegetation alls. Undantaget utgörs av en 0,6 m hög hagtornshäck som löper i östvästlig riktning och utgör gräns för kvarteren 3 och 4 gentemot den norra delen av kvarter 2.

Nya kyrkogården

Nya kyrkogården har förutom omgärningen ett system av häckar som gör att de olika kvarteren indelas i slutna och halvslutna rum. Kvarter 9 avgränsas mot kvarter 10 av en 0,8 m hög oxbärshäck. Inne i kvarteret finns en 0,7 m hög idegranshäck växer i en fyrkant öppen mot söder mitt inne i kvarteret. Kvarter 10 delas på mitten av minneslunden och avgränsas mot denna av två 0,6 m höga idegranshäckar. I gränsen mot kvarter 11 står en 0,8 m hög oxbärshäck. Kvarter 11 avgränsas från kvarter 12 av en 1,5 m hög oxbärshäck. Vid entrén till minneslunden finns två 0,8 m höga häckar av ölandstok och mitt för ingången på andra sidan grusgången fyra idegranar som är 1-1,5 m höga.

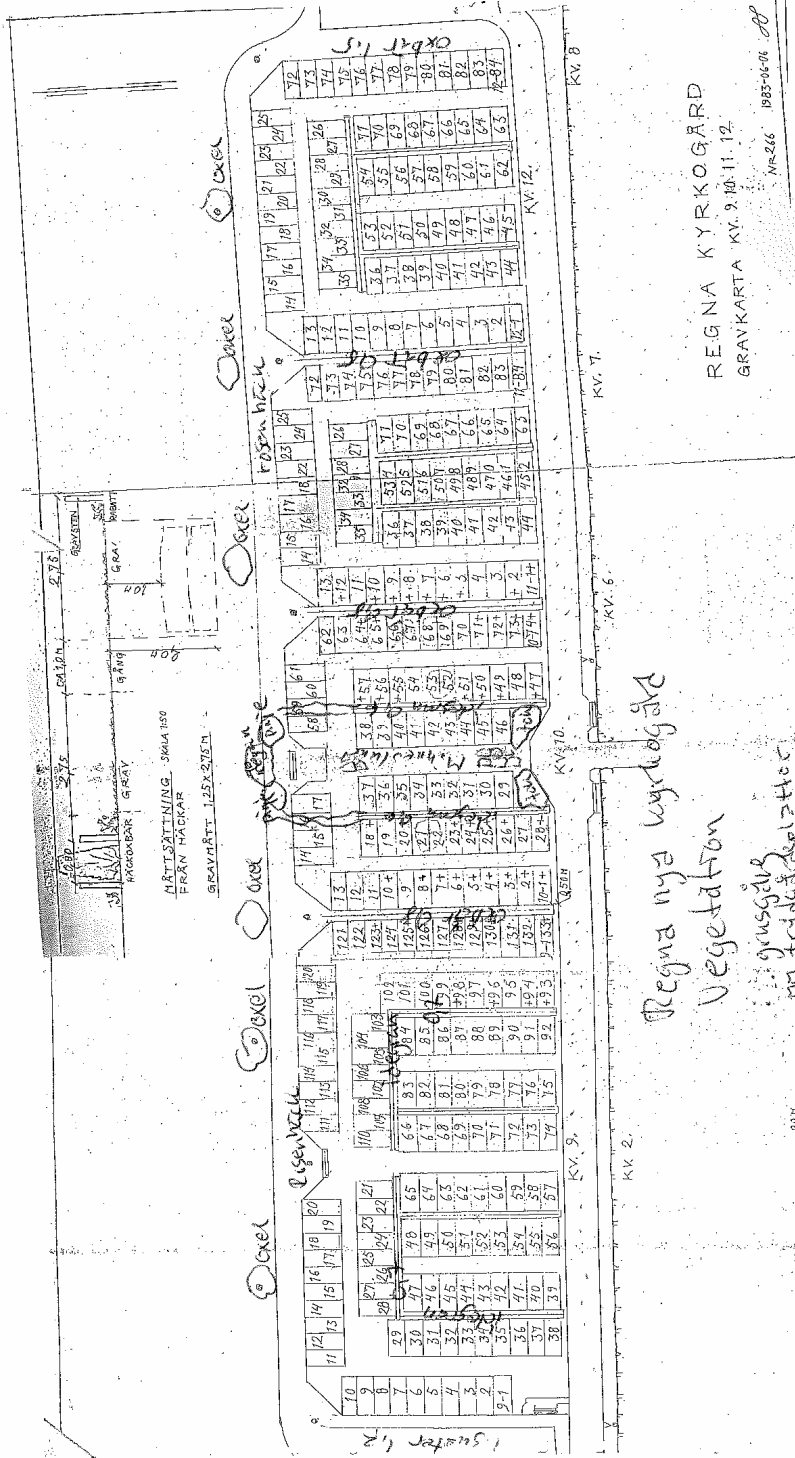


Regna gamla kyrkogård

Vegetation

X borttagen struktur

... grusgång



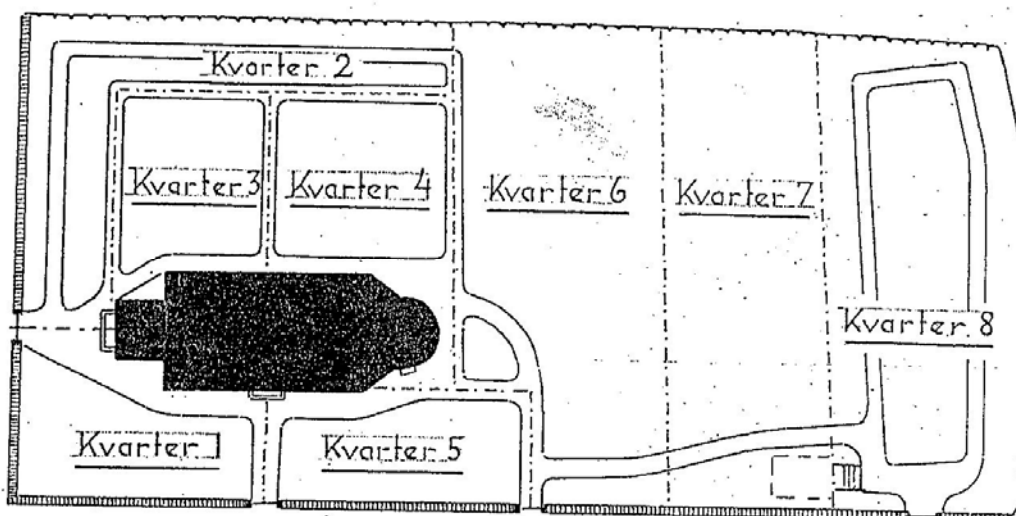
Regenbogen Elin Engström
Vegetation

REGINA KYRKOGRÄD
GRAVKARTA KV. 9. 10. 11. 12.

NR 266 1985-06-08

6 1 3 3 4 5 6 7 8 9 10

Gångsystem



Regna kyrkogård 1970. Samtliga grusgångar som är markerade i kvarter 1-5 finns kvar. Grusgången i kvarter 8 och gången mellan kvarter 8 och 6 är borttagen. Istället finns en parkeringsplan i kvarter 8:s södra del.

Den nya kyrkogården saknas på bilden. Här löper en grusgång utmed den gamla kyrkogårdens nordmur i hela kyrkogårdens bredd. I övrigt är alla gånger av gräs.

Gravårdstyper

Kyrkogården innehåller gravvårdar på originalplats från 1832 fram till 2005. Typerna av gravvårdar varierar kraftigt från kvarter till kvarter. De äldsta vårdarna finns generellt utmed muren i väster och i kvarter 1.

Längs med västra muren i kvarter 1 står en tät rad med vårdar som flyttats från sina ursprungliga platser. Flera av dessa är bland de äldsta på kyrkogården. Äldst är änkepastorskan Hallmans kalkstensvård från 1808. Denna har tidigare varit uppsatt mot någon vägg och är skadad av bormärken.

Längs med västra och norra muren i kvarter 2 står flera höga smala vårdar resta över häradsdomare, nämndemän och hemmansägare. Flera är från 1800-talet, den äldsta från 1832.

Kvarter 3 och 4 utgör rena gruskvarter. Stenramsgravar och gravar med häckar förekommer också i stort antal liksom rena grusgravar. Få av vårdarna har kulturhistoriskt värde i sig då den stora majoriteten saknar titlar och datum.

Kvarter 7 har utgjort den allmänna linjen och 30-talet linjevårdar och ett flertal träkors finns bevarade. Kvarter 8 tillkom 1972 och innehåller endast moderna låga breda vårdar.

Den nya kyrkogården innehåller ännu mycket få vårdar. Alla av den låga breda typen. En av dem är försedd med metallkors.

Minneslund

Minneslunden ligger på nya kyrkogården, mitt i kvarter 10. Från grusgången i söder leder en gång med trädgårdsplattor fram till en natursten med texten ”Minneslund”. På ömse sidor om denna finns planteringar.



Minneslunden sedd från söder.

Bakom stenen finns en häck av idegran och två flankerande pinjetråd. Lunden avgränsas mot kvarter 10 i öst och väst av 0,8 m höga idegranshäckar. Närmast grusgången finns två korta häckar av ölandstok.

Byggnader

Gravkällaren, se kvarter 8.

Övrigt

Sydväst om tornet står en minnessten över prosten Daniel Söderman som blev mördad i ett rånmord 1809. Stenen restes 1969.

Kulturhistorisk bedömning

Kyrkogården innehåller ett relativt stort antal 1800- och tidiga 1900-talsvårdar av högt kulturhistoriskt intresse. Norr om kyrkan finns två intakta rena gruskvarter skapade under 1940-50-talen. I kvarter 7 finns relativt omfattande lämningar av en allmän linje från 1927 fram till 1961 markerad med särskilda små liggande vårdar och vita träkors, vilka alla är av stort kulturhistoriskt intresse.

Till kyrkogårdens miljö hör den uppväxta trädkransen och kyrkogårdsmurarna vilkas skiftande murverk med mycket väl bevarade grindstolpar och järngrindar med datering och stämplars har stort kulturhistoriskt värde.

Den nya kyrkogården präglas av utsikten över Regnaren och jordbruksbygden i norr och de häcksystem som finns här i motsättning till gamla kyrkogårdens öppna gräsytor.

BESKRIVNING AV ENSKILDA KVARTER

Kvarter 1



Kvarter 1 sett från öster.

Kvarteret omfattar gravplatserna 1:1-1:19 och utgör den sydvästligaste delen av den ursprungliga kyrkogården.

Kvarteret är litet och innehåller bara 25 gravvårdar, varav samtliga syns på bilden till vänster.

Allmän karaktär

Litet kvarter på en öppen gräsmatta mellan muren och kyrkan.

Omgårdning

Grusgångar i norr, väster och öster. Kyrkogårdsmuren i söder och väster.

Ingångar

Kvarteret ligger mellan den västra och den södra huvudingången.

Vegetation

Syrenhäck och träd i trädkransen.

Gångsystem

Grusgången söder om kyrkan begränsar kvarteret.

Gravvårdstyper

Gravvårdar mellan 1808 och 1993. Huvuddelen av vårdarna härstammar från tidigt 1900-tal. Flera smala och relativt höga. En hög bautasten är rest över bruksdisponenten Israel Westblad. Vid västmuren står flera stenar uppställda. Tre av dessa är äldre kalkstensvårdar. Äldst är vårdan över änkepastorskan Hallman (1808) och kyrkoherden Sandels (1852).

Titlarna på vårdarna indikerar att flera av dem haft högre samhällsställning. Inga titlar förekommer mer än en gång och inkluderar; disponenten, häradsdomaren, godsägaren, riksdagsmannen, kyrkoherden, nämndemannen, folkskollärare, hemmansägare och enkepastorskan/fru.

Byggnader

-

Övrigt

-

Kulturhistorisk bedömning

Litet kvarter som utgör en viktig del av miljön framför kyrkan. Präglat av trädkrans, grindar, mur och öppen gräsmatta. Flera ålderdomliga vårdar av högt kulturhistoriskt intresse.

Kvarter 2



Kvarter 2 sett från söder. Kvarteret omfattar gravar på båda sidor av grusgången.

Kvarteret omfattar gravplatserna 2:20-2:82 samt 2:232-2:235.

Kvarteret utgörs av de gravar som låg längs med muren i väster och norr på den norra delen av den ursprungliga kyrkogården.

Till kvarteret hör också en rad gravar norr om kvarter 3 och 4 och två gravrader väster om samma kvarter.

Allmän karaktär

Kvarteret är ett gammalt utkantskvarter som kompletterats med ett par gravrader från det inre av kyrkogården.

Omgärdning

I norr och väster ligger kvarteret i anslutning till kyrkogårdsmuren. I öster och söder utgörs begränsningen av en grusgång mot kvarter 3 och 4. Denna förstärks i söder av en 0,6 m hög hagtornshäck.

Ingångar

Kvarteret gränsar till den västra huvudgrinden i söder.

Vegetation

Syrenhäck och träd i trädkransen.

Gångsystem

Grusgångar bildar gräns mot övriga kvarter. Rakt genom kvarteret löper den kringgående grusgången.

Gravårdstyper

I den gamla utkanten står huvudsakligen höga smala vårdar av sen 1800- och tidig 1900-talstyp. De flesta från 1900-1930.



Äldst i kvarter 2 är en ganska svårt vittringsskadad häll över häradsdomaren Erik Nilsson rest 1838. Nilson var en känd man i bygden och hans död utan arvingar 1838 utlöste en långvarig och komplicerad strid om arvet.

Vården har särskilt på baksidan ganska allvarliga skador av vittring och behöver skyddas för att bevaras. Möjligen skulle en trähuv att sätta över vintertid vara ett alternativ. Det är av stort kulturhistoriskt intresse att vården ännu står på ursprunglig plats.

Alldeles intill står ytterligare en vård från ca 1850, denna är dock mycket svårläst.

Den inre västligaste dubbelraden består enbart av grusgravar.

Byggnader

-

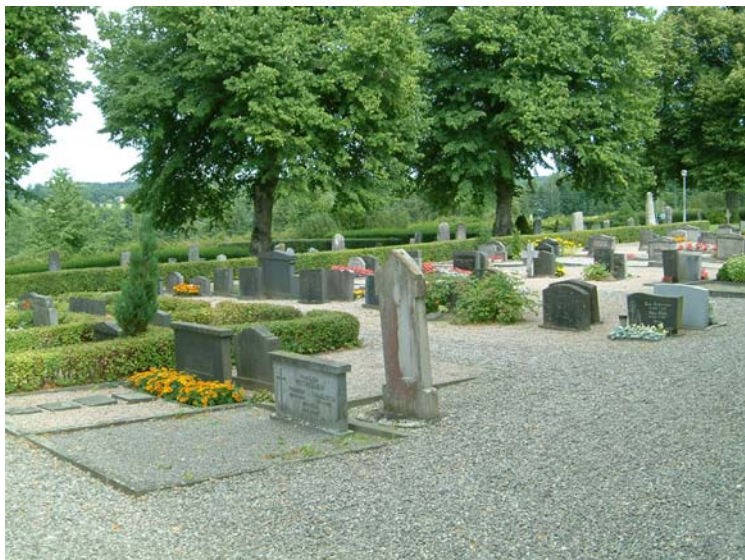
Övrigt

-

Kulturhistorisk bedömning

Gammalt utkantskvarter med flera kvarstående vårdar från 1800-tal och tidigt 1900-tal. De flesta höga smala. Det inre av kvarteret ingår i grusområdet kring kvarter 3-4. Kvarteret utgör en viktig del av helheten på gamla kyrkogården och innehåller ett flertal vårdar av högt kulturhistoriskt intresse.

Kvarter 3 och 4



Kvarter 3 och 4 sedda från sydväst. Kvarter 3 närmast och 4 bortom detta.

Kvarteren omfattar gravplatserna 3:83-130 och 4:131-194 och utgör den inre norra delen av den ursprungliga kyrkogården.

Kvarteren innehåller enbart grusgravar.

Allmän karaktär

Kvarteren är rena gruskvarter med en blandning av stenramsgravar, häckomgärdade gravar och gravar utan särskild begränsning.

Omgårdning

Grusgångar åt alla håll.

Ingångar

Kvarteret ligger mitt på kyrkogården.

Vegetation

I gränsen mot kvarter 2 finns en 0,6 m hög hagtornshäck.

Gångsystem

Hela kvarteren är uppbyggda av grus och omges helt av grus. Gångarna mellan gravraderna grusade.

Gravårdstyper

Gravvårdar från 1890-1999. Den äldsta vården är dock hitflyttad i relativt sen tid. Den överväldigande majoriteten av vårdarna är relativt låga och breda vårdar från mitten av 1940-talet fram till ca 1970. De flesta relativt anonyma utan titlar eller årtal. Undantaget är grav 3:118 som har ett träkors i original från 1945.

Titlarna är fåtaliga. Byggmästaren och hemmansägaren förekommer 2 gånger, övriga en gång vardera; nämndemannen, målaren, sågverksägaren och bygdespelmannen.

Byggnader

-

Övrigt

-

Kulturhistorisk bedömning

Två helt intakta gruskvarter. Detta utgör det enda exemplet i norra Östergötland där detta gravskick bevarats i någon större utsträckning. Olika grus används till gravarna och till gångarna (gravarna mer rödaktigt). Ett fåtal vårdar har större kulturhistoriskt intresse. Framför allt träkorset över bygdespelmannen Carl Alfred Pettersson.

Kvarter 5



Kvarter 5 sett från öster.

Kvarteret omfattar gravplatserna 5:199-5:216 och utgör den sydöstligaste delen av den ursprungliga kyrkogården.

Kvarteret är litet och innehåller bara 14 gravvårdar, varav samtliga syns på bilden till vänster.

Allmän karaktär

Litet kvarter på en öppen gräsmatta mellan muren och kyrkan.

Omgärdning

Grusgångar i norr, väster och öster. Kyrkogårdsmuren i söder.

Ingångar

Kvarteret ligger mellan den sydöstra ingången och den södra huvudingången.

Vegetation

Träd i trädkransen.

Gångsystem

Grusgången söder om kyrkan begränsar kvarteret.

Gravvårdstyper

Gravvårdar från 1902-1987. Endast 14 vårdar på plats. Mest iögonfallande är kyrkoherde Lagergrens gravvård som är hög och smal och omges med ett järnstaket och en stenram. En konstnärligt utförd kalkstensvård finns mitt i kvarteret, tyvärr med påtagliga vittringsskador. Övriga vårdar är relativt anonyma.

Titlarna omfattar tre hemmansägare, en kyrkoherde och en kapten.

Byggnader

-

Övrigt

-

Kulturhistorisk bedömning

Litet kvarter som utgör en del av helheten på den gamla kyrkogården. Enstaka vårdar av kulturhistoriskt intresse.

Kvarter 6



Kvarter 6 sett från öster.

Kvarteret omfattar gravplatserna 6:1-196 och utgör den östligaste delen av den ursprungliga kyrkogården. Senare har kvarteren 7 och 8 tillkommit längre öster ut.

Kvarteret är det största på gamla kyrkogården.

Allmän karaktär

Fyra gravrader på en öppen gräsmatta öster om kyrkan, från norra till södra kyrkogårdsmuren. Strukturen längst norrut i kvarteret är oregelbunden till följd av flera ändringar i de olika kvarterens utsträckning. Gravvårdarna är huvudsakligen från 1940- och 1950-talen med ett inslag av äldre kalkstensvårdar.

Omgärdning

Grusgång i väster, öppen gräsmatta i öster. Kyrkogårdsmuren i söder och norr.

Ingångar

Sydöstra grinden ligger i anslutning till kvarterets sydvästra utkant.

Vegetation

Öppen gräsmatta. Träd i trädkransen.

Gångsystem

Grusgång finns väster om kvarteret. Inne i kvarteret finns endast gräsgångar.

Gravvårdstyper

Gravvårdar mellan 1834-2004. Två vårdar från 1800-talet finns i kvarteret. Dels den Gyllenkrokska kalkstensvården från 1834, dels ett gjutjärnskors från 1899. Till de ovanligare vårdarna hör en urna på pelare (frostsprängd i två delar) och ett avbrutet livsträd. Tre vita träkors finns också kvar.

Majoriteten av vårdarna är relativt anonyma lägre vårdar från 1940- och 1950-talen.

Den Gyllenkrokska graven innehåller ett flertal titlar som majoren, riddaren av svärdsorden mm samt löjtnanten. Titeln hemmansägare förekommer två gånger. Övriga titlar förekommer endast en gång vardera. Det är skraddarmästaren, kyrkovaktmästaren, kyrkvården, diplomingenieur, åkeriägaren, skogvaktare och lantbrukare.

Enligt gravkartan från 1972 fanns 28 grusade stenramsgravar i kvarteret. Inga av dessa finns kvar idag.

Byggnader

-

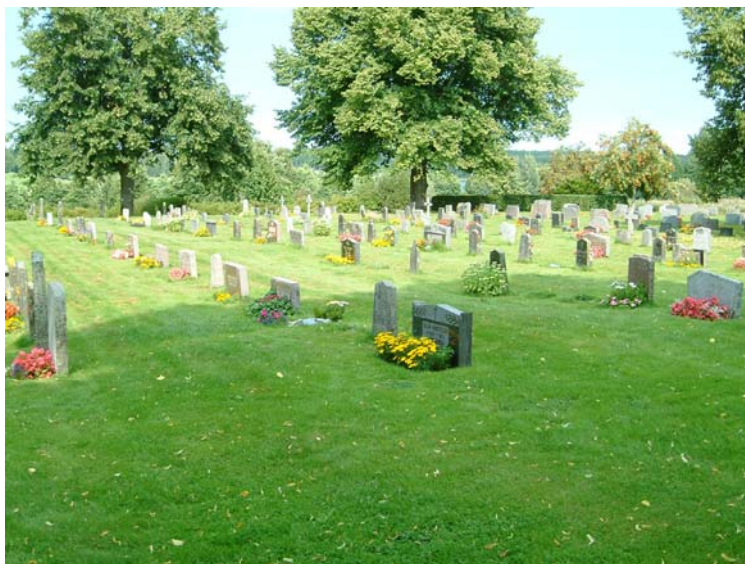
Övrigt

-

Kulturhistorisk bedömning

Kvarter huvudsakligen med vårdar från mitten av 1900-talet med inslag av äldre gravvårdar. Mycket högt kulturhistoriskt värde i den Gyllenkrokska vården. Dessutom ett relativt stort antal andra vårdar med kulturhistoriskt intresse.

Kvarter 7



Kvarter 7 sett från sydsydväst.

Kvarteret omfattar gravplatserna 7:1-7:234 och ligger öster om den ursprungliga kyrkogården. Mellan kvarter 6 och kvarter 8.

Kvarteret omfattar 6 raka nordsydligt orienterade gravrader.

Allmän karaktär

Sex gravrader på en öppen gräsmatta mitt på kyrkogården, mellan kvarter 6 och 8.

Omgärdning

Kyrkogårdsmuren i söder och norr. Gräsmatta i öster och väster.

Ingångar

Kvarteret ligger mitt på kyrkogården.

Vegetation

Endast trädkransen.

Gångsystem

Inga grusgångar.

Gravvårdstyper

Gravvårdar från 1927 och framåt. Relativt omfattande rester av en allmän linje finns i de fyra östligaste gravraderna. Den första av dessa innehåller vårdar i tidsordning från 1928-31, den andra likaledes i tidsordning från 1931-1935, den tredje 1935-1938 och den fjärde från 1938-1944. Linjeraderna är inte intakta utan blandade med yngre breda vårdar från 1950-tal och framåt. Linjekaraktären kompletteras också av de 5 vita träkors från samma tid som finns bevarade i kvarteret. Den yngsta vården av linjekaraktär är från 1967.

Bland gravvårdarna finns också två kalkstens kors.

Bland gravvårdarna märks två resta över spelmän i bygden. Grav 7:225 över spelmannen Bertil Johansson i Ängstorpet död 1985. Vården är märkt med en fiol. I grav 7:234 alldeles i närheten är dragspelaren Wille Johansson begravd i sin mors grav. Wille Johansson var aktiv dragspelare och kompositör i Stockholm på 1940- och 1950-talen och medverkade bland annat i radio mm under denna tid.

I övrigt förekommer titeln änkan en gång på ett av träkors. Detta är den enda övriga titeln i kvarteret, vilket understryker den tidigare nämnda linjekaraktären.

Byggnader

Gravkällaren ligger i gränsen till kvarter 8, se detta kvarter.

Övrigt

-

Kulturhistorisk bedömning

Kvarteret är tillkommet som linjebegravningskvarter på 1920-talet. De bevarade resterna efter linjen kan ses i de linjevårdar som ligger i datumordning och i ett antal träkors. Högt kulturhistoriskt värde också i spelmansvårdarna.

Kvarter 8



Kvarter 8 sett från sydsydväst. Sjön Regnaren är synlig i en glipa mitt i bild.

Kvarteret omfattar gravplatserna 8:1-8:261 och ligger längst i öster på den gamla kyrkogården.

Kvarteret omfattar 4 raka nordsydligt orienterade gravrader i mitten och omgivande gravrader i väst, norr och öster.

Allmän karaktär

Öppen gräsmatta med gravvårdar från 1970-talet och framåt.

Omgärdning

Häck och trädkrans i öster, söder och norr. Gräsmatta i väster.

Ingångar

Längst i söder finns ett grusat område med parkering. Ingången till denna yta är en mindre öppning i häcken.

Vegetation

Endast trädkransen och häcken under denna.

Gångsystem

Grusplan i söder och en kortare sträcka grusad väg in till denna.

Gravvårdstyper

Uteslutande låga breda vårdar från 1970 och framåt. Två vårdar med titlar, smidesmästaren och folkolläraren.

Byggnader

I gränsen mot kvarter 7 i södra utkanten ligger gravkällaren. Byggnaden är en nedsänkt jordkällare under en gräskulle. Porten ligger mot öster och är en dubbel ribbad brunbetsad träport. Över denna finns ett murat överstycke med ett kors applicerat. Nedfartsrampen är av gjuten betong.



Gravkällaren från öster.

Övrigt

-

Kulturhistorisk bedömning

Modernt 1970-talskvarter. Enstaka vårdar av kulturhistoriskt intresse.

Nya kyrkogården

Kvarter 9-12



Ovan från vänster: Kvarter 9 från sydöst, kvarter 10 från sydöst. Nedan från vänster: Kvarter 11 från sydöst och kvarter 12 från sydväst.

Kvarteren 9-12 utgör tillsammans med minneslunden den nya kyrkogården som är placerad på en terrass norr om den gamla. Kvarter 9 ligger längst i väster, varpå de andra följer i nummerordning. Minneslunden är placerad mitt i kvarter 10. Den nya kyrkogården omfattar gravplatserna 9:1-9:133, 10:1-10:74 (platserna 29-46 är borttagna för minneslundens räkning), 11:1-11-84 samt 12:1-12:84.

Allmän karaktär

Karaktärsskapande drag är framför allt häcksystemen som skapar små mot söder halvöppna rum och öppna gräsmattor. Häckarna är relativt låga och medger utsikt mot Regnaren och jordbrukslandskapet i norr.

Omgårdning

I väster finns en 1,2 m hög ligusterhäck mot parkeringen. I norr finns en rosenhäck och en trädrad av oxel. I öster finns en 1,5 m hög oxbärshäck medan kvarteret i söder avgränsas av den gamla kyrkogårdens norra mur.

Ingångar

I väster finns en enkel öppning mellan häcken och gamla kyrkogårdens norra mur där en grusgång passerar in.

I öster finns en enklare öppning mellan häcken och gamla kyrkogårdens nordmur, där grusgången passerar ut till trädgårdsavfallsanläggningen.

I söder finns en gång genom en öppning i muren som leder mellan gamla och nya kyrkogården.

Vegetation

Förutom i omgärningen finns system av häckar som gör att de olika kvarteren indelas i slutna och halvslutna rum. Kvarter 9 avgränsas mot kvarter 10 av en 0,8 m hög oxbärshäck. Inne i kvarteret finns en 0,7 m hög idegranshäck som växer i en fyrkant öppen mot söder mitt inne i kvarteret. Kvarter 10 delas på mitten av minneslunden och avgränsas mot denna av två 0,6 m höga idegranshäckar. I gränsen mot kvarter 11 står en 0,8 m hög oxbärshäck. Kvarter 11 avgränsas från kvarter 12 av en 1,5 m hög oxbärshäck. Vid entrén till minneslunden finns två 0,8 m höga häckar av ölandstok och mitt för ingången på andra sidan grusgången fyra idegranar som är 1-1,5 m höga.

Gångsystem

En grusgång längst i söder följer kvarterets hela bredd från väster till öster. En gång av trädgårdsplattor finns i minneslunden.

Gravvårdstyper

Gravvårdar är av naturliga skäl alla av moderna typer från 1982 och framåt. Kvarteren är generellt sett mycket glest belagda. Endast i kvarter 9 finns lite fler gravvårdar. Kvarter 12 är helt tomt. Så gott som alla vårdar är låga och breda.

Två undantag finns, en gravvård i form av en öppen bok och en barngrav med två smidda kors (ett för vart barn) applicerade på en röd granitvård.

3 vårdar har titlar, dessa är lantbrukare, skogvaktare och lantbrevbärare.

Byggnader

-

Övrigt

-

Kulturhistorisk bedömning

Kvarteret är tillkommet 1982 och är ännu glest belagt. Enstaka vårdar av kulturhistoriskt intresse.

Källor:

- Broocman C F. Beskrifning öfver the i Östergötland..... . 1760.
Faksimilutgåva 1993.
- Brate E. Östergötlands runinskrifter. Stockholm 1911.
- Kulturmiljövård 6/98. Riksantikvarieämbetet. Stockholm 1989.
- Kyrkogårdens gröna kulturarv. Stad&Land. Movium/inst för landskapsplanering.
Sveriges lantbruksuniversitet nr 103/1992.
- Lindhall Anders. Rapport. Undersökta byggnadslämningar på Regna kyrkogård,
Finspongälän Ög. 1947. opublicerat manus i ÖLM:s arkiv.
- Lindqvist Gunnar. Regna kyrka. Linköpings stifts kyrkoberskrivningskommité 2001.
- Ridderstad A. Östergötlands beskrivning. Andra delen. Stockholm 1918.
- Tham W. Beskrifning öfver Linköpings län. Förra delen Stockholm 1854. Andra delen
Stockholm 1855.
- Theorell A, Wästberg P, Hammarskiöld H (foto). Minnets stigar. En resa bland svenska
kyrkogårdar. 2001.
- Wadsjö H (red). Kyrkogårdskonst. Stockholm 1919. Theorell A, Wästberg P, Wadsjö H
(red). Kyrkogårdskonst. Stockholm 1919.
- Widegren PD. Försök till en ny beskrivning över Östergötland. Första bandet 1817.
Andra bandet 1828. Faksimilutgåva 1993.
- Östergötlands läns museums topografiska arkiv.

Muntliga uppgifter: Kyrkogårdsvaktmästare Christer Rosenqvist

www.lantmateriet.se.

www.kulturarvostergotland.se

EXEMPEL PÅ GRAVVÅRDAR AV KULTURHISTORISKT INTRESSE

Förklaring till exempellistan

Exempellistan är indelad i två delar. Den första delen som innehåller uppgifter om kyrkogård, kvarter, gravnummer, material, efternamn, hemvist och årtal är en identifikationsdel. Under den andra delen anges en kulturhistorisk notering med uppgift om titel, gravplats och gravvård. Dessutom noteras eventuella skador och andra anmärkningar.

Kvarter: anges endast i de fall då kyrkogården är indelad i kvarter.

Numrering: görs efter gravkartan. Ofta kan det vara svårt att exakt lokalisera gravnumret, då gravbredd kan variera och många gravnummer intill varandra saknar gravvård. Att gravnumren ofta börjar med "0" beror på att datorn ska kunna sortera materialet i rätt ordning. I vissa fall står äldre gravvårdar utan gravnummer bland övriga gravar och då ges de t ex beteckningen "onumr. S om 042". Stenar som står undanställda och bedöms ha ett kulturhistoriskt värde ges nya nummer: "ÖLM 1, ÖLM 2 o s v".

Material: Här anges vårdens material. Beteckningen "granit" används utan närmare specifikation av olika typer. Stenens färg förkortas **sv** (svart), **gr** (grå), **r** (röd), **gr/r** (grå/röd) osv.

Efternamn: I allmänhet det första efternamnet som står på gravvården.

Hemvist: Det geografiska namn som står på gravvården. Det kan röra sig om bynamn, gårdsnamn eller namnet på en mindre fastighet. I undantagsfall är det namnet på en plats som inte ligger i socknen.

F:a årtal och **S:a årtal:** anger det tidigaste respektive senaste dödsåret som står på gravvården. Är det endast ett årtal angivet står det i F:a årtal.

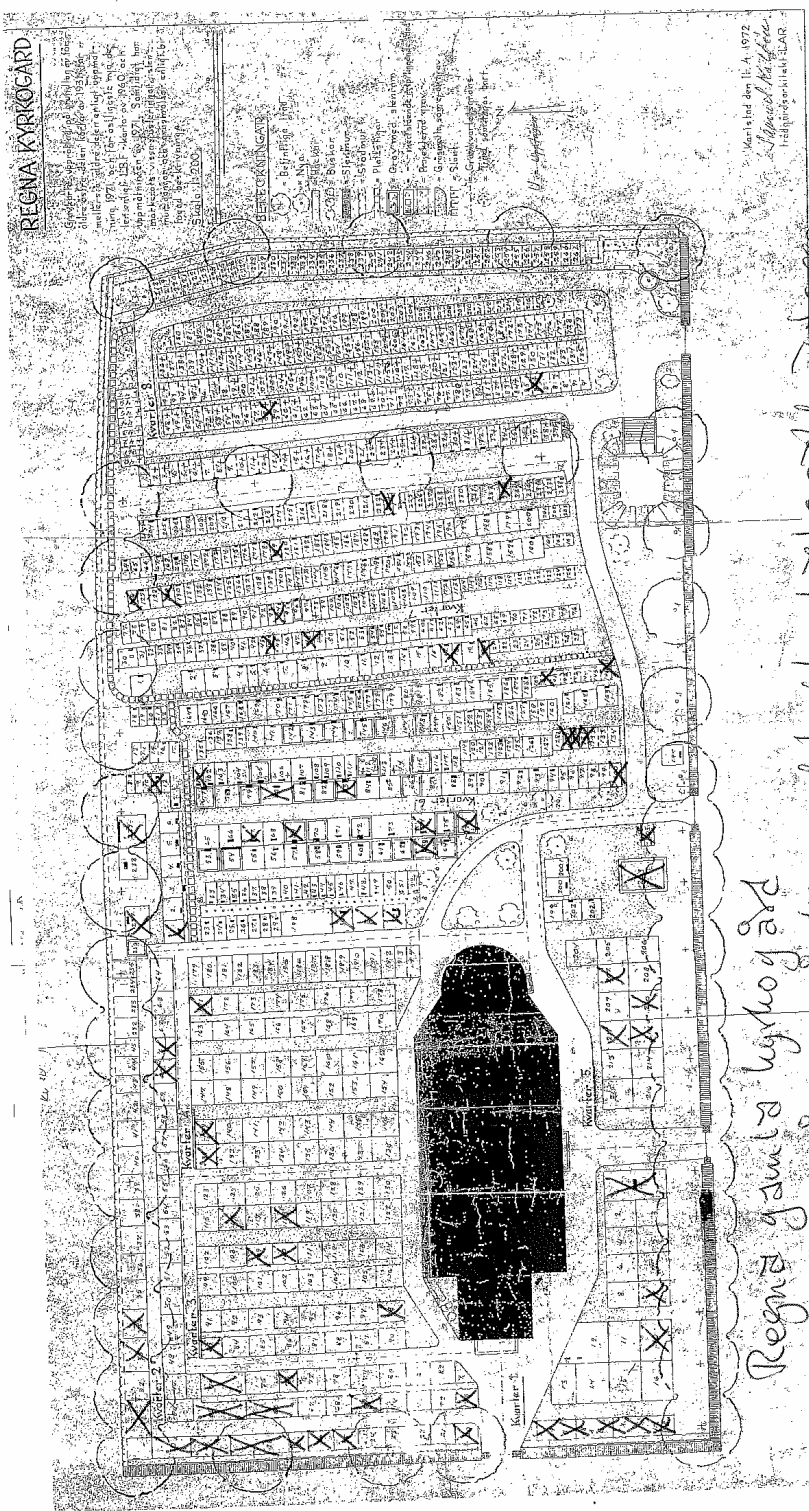
Titel: Samtliga yrkestitlar samt hemmansägare, rusthållare m m. Dessa gravvårdar bedöms ha ett kulturhistoriskt intresse oavsett vårdens ålder.

Gravplats: Gravplatsen är omramad av stenram, häck, järnstaket eller kedja. Själva gravplatsen är i allmänhet täckt med grus men i vissa fall med gräs.

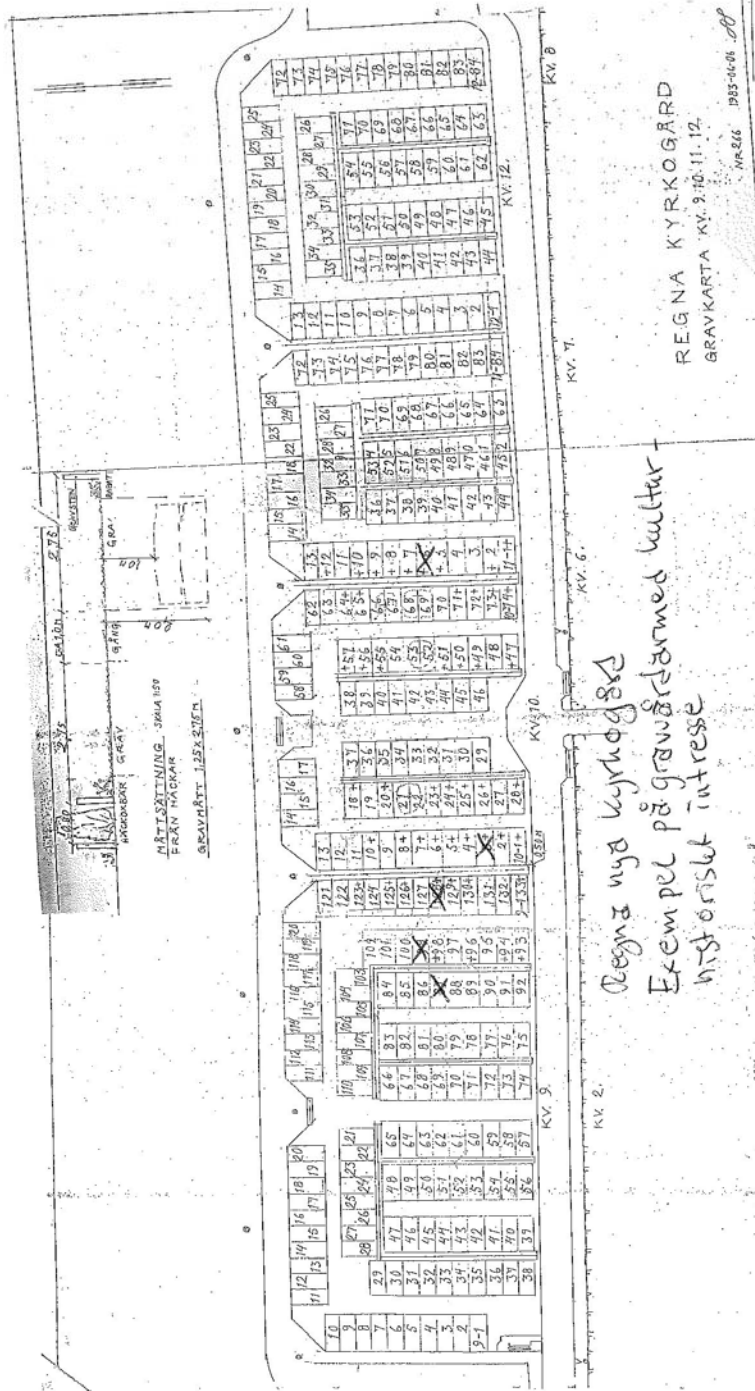
Gravvård: Speciella typer av gravvårdar som t ex gjutjärnskors, träkors, häll, sköld, ålderdomlig sten m m.

Skada: Notering om eventuell skada, t ex rost på en gjutjärnsvård eller på ett järnstaket, sprucken kalkstensvård o dyl. Här noteras även om det är ovanligt mycket lava på framför allt kalkstensvårdarna.

Anmärkning: Här noteras om gravvården har ett lokalhistoriskt eller personhistoriskt intresse eller andra anmärkningar– L1, P1, A1 osv. Detta hänvisar till korta notiser i slutet av exempellistan.



Regna gamla kyrkogård
Exempel på gravgårdar med kulturhistoriskt intresse
X exempel



Regna nya kyrkogård
Exempel på gravgårdar med kultar -
historiskt intress
x exempel