



Kultuhistorisk karakterisering och bedömning

## Anebys kyrkogård

*Anebys församling i Aneby kommun  
Jönköpings län, Linköpings stift*



JÖNKÖPINGS LÄNS MUSEUM  
Byggnadsvårdsrapport 2005:30

*Jonas Haas*



Kulturhistorisk karakterisering och bedömning

## Anebys kyrkogård

*Anebys församling i Aneby kommun  
Jönköpings län, Linköpings stift*

---

Rapport, foto och ritningar: Jonas Haas. Grafisk design: Anders Gutehall. Tryckning och distribution: Marita Axelsson

Jönköpings läns museum. Box 2133. 550 02 Jönköping Tel: 036-30 18 00. E-post: [info@jkpglm.se](mailto:info@jkpglm.se)

Utdrag ur tryckta och ajourhållna ekonomiska kartor är återgivna enligt tillstånd: Ur allmänt kartmaterial från Lantmäteriet. Medgivande 94.0133

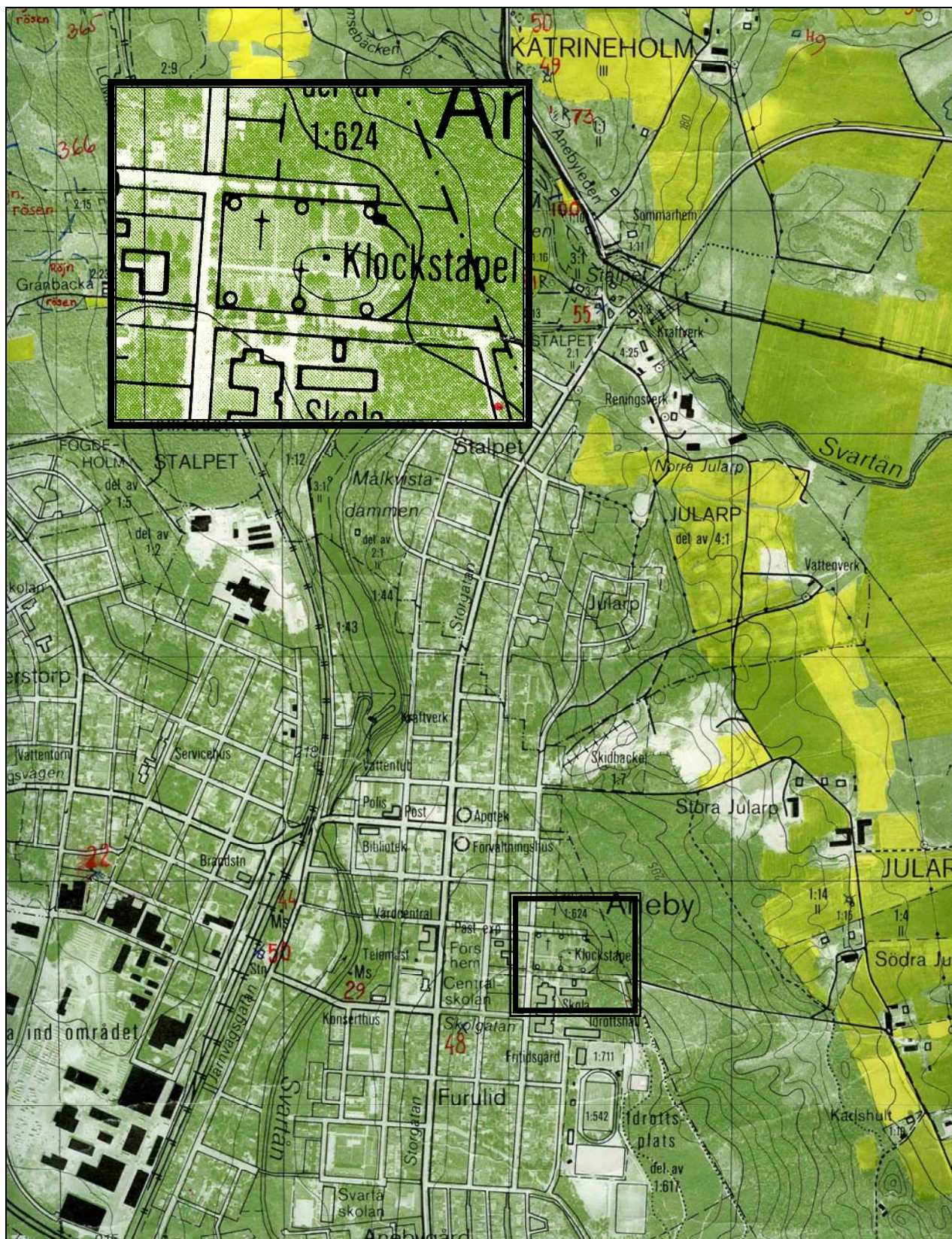
© JÖNKÖPINGS LÄNS MUSEUM 2005

---

## Innehåll

Inledning .....	5
Bakgrund .....	5
Syfte .....	5
Inventeringens uppläggning .....	5
Sammanfattande beskrivning.....	6
Anebys begravningsplats .....	7
Kyrka och kyrkomiljön .....	7
Kyrkogårdens historik.....	7
Händelsehistorik .....	9
Beskrivning av kyrkogården idag .....	10
Allmän karaktär.....	10
Omgärdning.....	10
Ingångar.....	10
Vegetation .....	11
Gångsystem .....	11
Gravvårdstyper .....	12
Minneslund, urnlund .....	12
Byggnader .....	13
Beskrivning av enskilda kvarter .....	14
Kvarter A .....	14
Kvarter B .....	15
Kvarter C .....	17
Kvarter D .....	18
Kulturhistorisk bedömning av kyrkogården i dess helhet .....	20
Sammanfattning .....	21
Referenser .....	22
Tryckta källor .....	22
Arkiv.....	22
Tekniska och administrativa uppgifter .....	22





Utdrag ur ekonomiska kartans blad Aneby 7E2i, 1988.



---

# Inledning

## Bakgrund

På uppdrag av Linköpings stift genomför Jönköpings läns museum en kulturhistorisk inventering av kyrkobyggnader och kyrkomiljöer inom stiftets del av Jönköpings län. Arbetet bekostas av medel från den kyrkoantikvariska ersättningen och påbörjades under år 2004 och det beräknas avslutas under år 2006. Inventeringen berör de till Svenska kyrkan hörande kyrkobyggnaderna och kyrkogårdarna som omfattas av Kulturminneslagen. Lagen gäller de kyrkobyggnader, kapell och kyrkogårdar som är tillkomna före utgången av år 1939 samt de som skyddas genom särskilt beslut av Riksantikvarieämbetet. Denna rapport utgör en delrapport i inventeringen vars resultat kommer att sammanställas och analyseras i en stiftsövergripande rapport.

## Syfte

De stiftsövergripande inventeringarna syftar till att lyfta fram kyrkans och kyrkogårdarnas kulturhistoriska värden, att få en överblick av stiftets kyrkobestand och kyrkogårdar samt att sammanställa den enskilda kyrkans och kyrkogårdens historia. Inventeringen är avsedd att utgöra ett underlag i församlingens förvaltningsarbete och i de vård- och underhållsplaner som församlingarna arbetar med att ta fram. Inventeringarna ska vidare kunna användas i handläggningen av kyrkoantikvariska ärenden och för att bedöma var det är särskilt viktigt att stödja insatser med kyrkoantikvarisk ersättning.

## Inventeringens uppläggning

Rapporten omfattar en historik över kyrkogården, beskrivning av de olika kvarteren, fotografier och en kulturhistorisk karakterisering och bedömning. Arbetet har varit uppdelat i en fältdel med inventering och fotografering samt en arkivgenomgång. De aktuella arkiv som gått igenom har främst varit Länsstyrelsen i Jönköpings läns arkiv, Antikvarisk-topografiska arkivet i Stockholm (kopior hos länsstyrelsen) samt Jönköpings läns museums arkiv. Utöver arkiv har uppgifter hämtats från aktuell litteratur däribland hembygds litteratur. De i rapporten redovisade arkivuppgifterna utgör en sammanfattning av genomgångna arkiv och ska inte ses som en komplett beskrivning av händelser i kyrkogårdens historia. Arbetet inkluderar en omfattande fotodokumentation varav endast ett litet antal bilder använts i rapporten. Linköpings stift, inklusive respektive församling, samt läns museet har rätt att fritt bruka fotografierna. För varje kyrka och kyrkogård skrivs vardera en delrapport med en kortfattad beskrivning av kyrkomiljön och en mer omfattande över kyrkan. För varje kyrka och kyrkogård görs en sammanfattande kulturhistorisk bedömning där de kulturhistoriska värdena lyfts fram. Förutom delrapporten görs delar av inventeringsmaterialet tillgängligt via Kulturmiljövårdens bebyggelseregister, ett informationssystem som förvaltas av Riksantikvarieämbetet ([www.raa.se](http://www.raa.se)).

Den kulturhistoriska bedömningen görs i samarbete med representanter från Linköpings stift, Länsstyrelsen i Jönköpings, Östergötlands och Kalmars län samt läns museerna i Kalmar och Linköping. En kulturhistorisk bedömning är aldrig definitiv utan hela tiden föremål för omvärderingar. Vid bedömningen tas hänsyn till varje enskild kyrkogårds egna värden, men också till värden i förhållande till andra kyrkogårdar i stiftet och övriga landet. Den kulturhistoriska bedömningen nämner i de flesta fall inte enskilda gravstenar utan beskriver värden och karaktärsdrag i stort. Inför varje planerad förändring eller större underhållsåtgärd skall tillstånd inhämtas från länsstyrelsen och varje ärende behandlas där från fall till fall. Utifrån den kulturhistoriska värderingen och karakteriseringen tas beslut om vilka åtgärder som är berättigade till kyrkoantikvarisk ersättning.

Fältarbete och rapporter har utförts av antikvarie Jonas Haas vid Jönköpings läns museum. Rapporterna finns tillgängliga på Linköpings stift, Länsstyrelsen i Jönköpings län, Jönköpings läns museum samt på respektive kyrklig samfällighet.

---

## Sammanfattande beskrivning

Fastighetsbeteckning: Aneby 1:516

Bredestads socken, Aneby kommun, Vedbo och Ydre kontrakt, Aneby församling, Linköpings stift, Jönköpings län.

Anebys kyrkogård anlades 1925 och tog samtidigt över stora delar av den begravningsverksamhet som fram till dess skett vid Bredestads kyrka. Ritningar till kyrkogården gjordes av arkitekt Harald Wadsjö i Stockholm. Kyrkogården är orienterad i öst-västlig riktning med ett naturligt skogsparti i öster. Skogen avgränsar kyrkogården naturligt i öster, på de övriga sidorna avgränsas den av en fogad gråstensmur. Huvudingång finns i väster. Kyrkogården saknar kyrka eller kapell, men i mitten av kyrkogården ligger en naturlig förhöjning där en klockstapel uppfördes 1938. På tomten väster om kyrkogården uppfördes dock en kyrka med församlingshem 1958 som senare har byggts om och till. Kyrkogårdens ursprungliga struktur med kvartersindelning är fortfarande kvar, om än försvagad genom att gångar delvis har såtts igen med gräs. I södra delen där kvarteren planerades för de mer påkostade och större gravarna finns i dag fler äldre gravar bevarade, medan förnyelse och förnyring har varit mer påtaglig i kyrkogårdens norra del. I den nordöstra delen har en minneslund anlagts och anslutning till den finns även ett antal urngravar samt vanliga gravar.

Aneby är ett ungt samhälle från 1900-talets början, med få historiska kulturmiljöer över stadens äldsta historia. Kyrkogården med sina bevarade vårdar från dess tidigaste år har ett högt kulturhistorisk värde såsom en av de äldre miljöerna i Aneby, dessutom har kyrkogården från början en hög arkitektonisk gestaltning som är värd att förvalta.

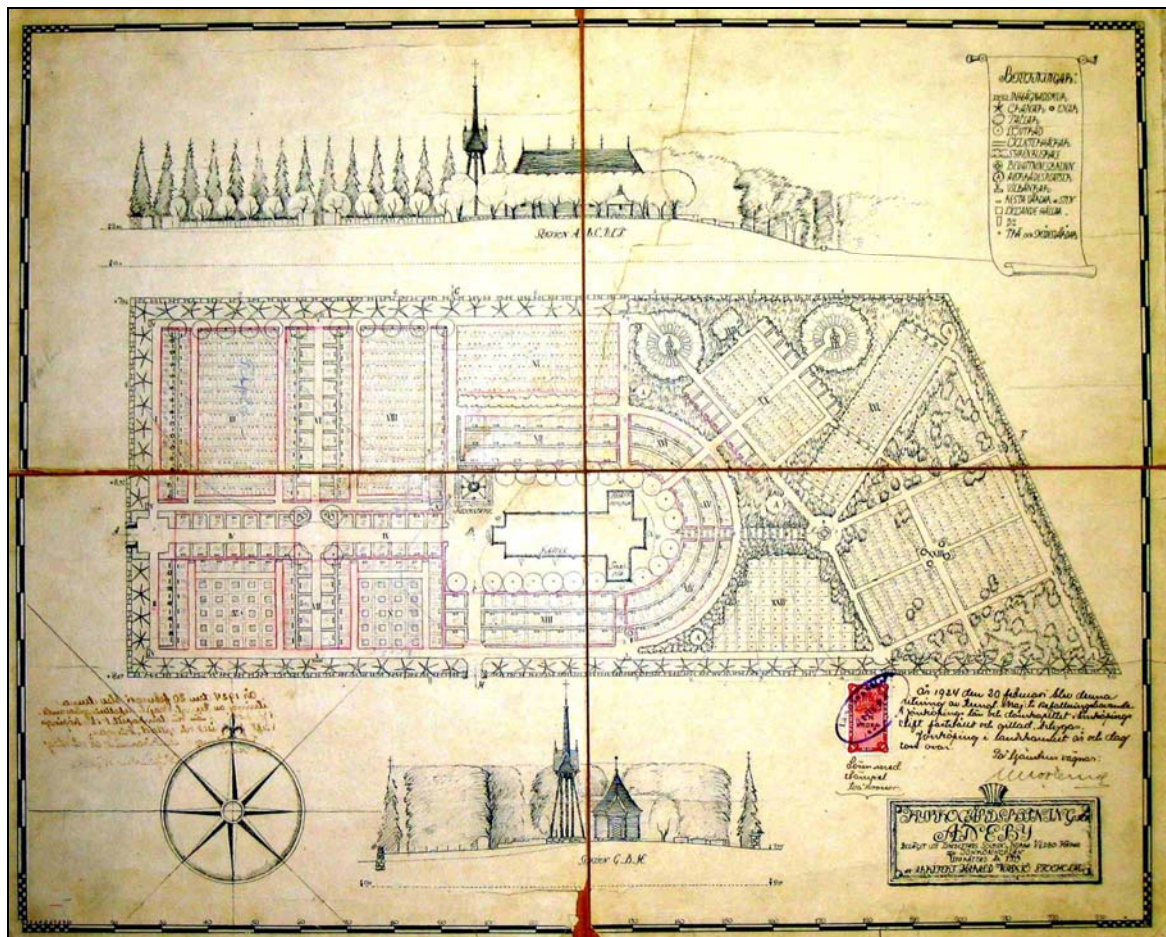


# Anebys begravningsplats

## Kyrka och kyrkomiljön

Aneby är ett relativt ungt samhälle, tillkommet som en följd av södra stambanans framdragnin 1874. Järnvägsstationen förlades vid Anebys säteri och utifrån detta växte sedan samhället till sig. Mindre och mellanstora industrier etablerades tack vare järnvägen, inte minst träindustrier av olika slag. Aneby har fortfarande ett stort antal industrier, huvuddelen av dessa ligger i sydvästra delen och i norr längs med järnvägen. Övriga delar präglas främst av enfamiljshus.

Anebys kyrkogård anlades 1925 i sydöstra utkanten av det framväxande samhället. Idag ligger den mer centralt men fortfarande omges den på östra sidan enbart av skog. Kyrka saknas på kyrkogården men uppfördes 1958 på en grannfastighet väster om kyrkogården. Omgivningarna består av villakvarter från främst 1900-talets andra hälft, direkt söder om kyrkogården ligger högstadieskolan Furulidskolan.



Kyrkogårdsplanen från 1924, gjord av arkitekt Harald Wadsjö i Stockholm.

## Kyrkogårdens historik

Begravningsplatsen i Aneby har en jämförelsevis kort historia. Anlagd 1925 är den en av de yngsta begravningsplatserna i länet. Grunden till Aneby samhälle lades när järnvägen drogs förbi och en station anlades vid Anebys säteri, den enda herrgården i socknen Bredestad. I början av 1900-talet började samhället växa och 1917 antogs den första stadsplanen, med breda och

raka gator i ett rutnätssystem. Ägaren till säteriet, A P Andersson, hade redan stakat ut tomter för försäljning samt en tomt avsedd för begravningsplats som han skänkte bort.

1922 lämnade Bredestads församling ett ritningsförslag till kyrkogård i Aneby efter ritningar av A V Olsson i Tranås. Ritningar bearbetades av byggnadsstyrelsens arkitekt Ove Leijonhufvud, men möttes av klagomål från grosshandlare E. Nicklasson. Ritningarna omarbetades igen, denna gång av Harald Wadsjö som har beskrivits som nydanaren inom svensk kyrkogårdskonst. Wadsjö ritade förslaget 1924 och kyrkogården har i stort sett också uppförts efter dessa ritningar.

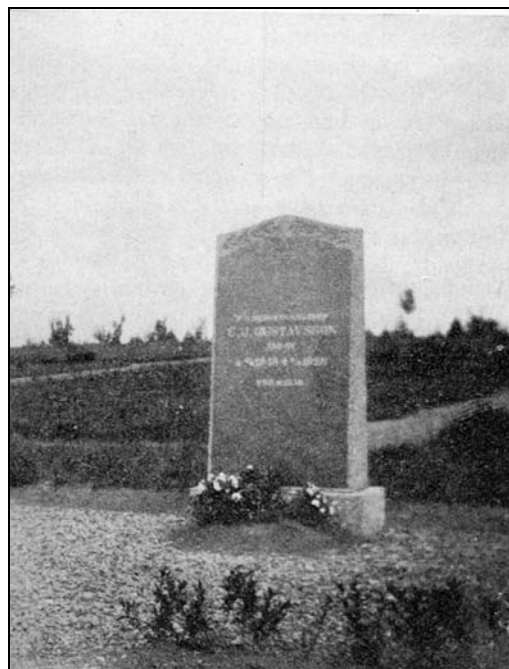
I *Våra kyrkor och griftegårdar i ord och bild* som Eksjö-Nässjö och Sävsjöortens tidningar gav ut 1930 ges en kort beskrivning av den nyanlagda begravningsplatsen. Den har då endast till viss del tagits i bruk, ett trettiotal ligger begravda på kyrkogården vid denna tid. Utsikten beskrivs som ståtlig, med vyer över stationsområdet och landskapet.

Kyrkogården beskrivs som prydlig och välordnad, med breda anlagda gångar som delar upp platsen i regelbundna kvarter och i olika terrasserade plan. Högst upp ligger en öppen plats varifrån kyrkogården sluttar åt alla håll. Kyrkogården är omgärdad av en mur med smidda grindar i porten. Öster om platån beskrivs en barriär av tallar och framför den en naturlig bautasten.

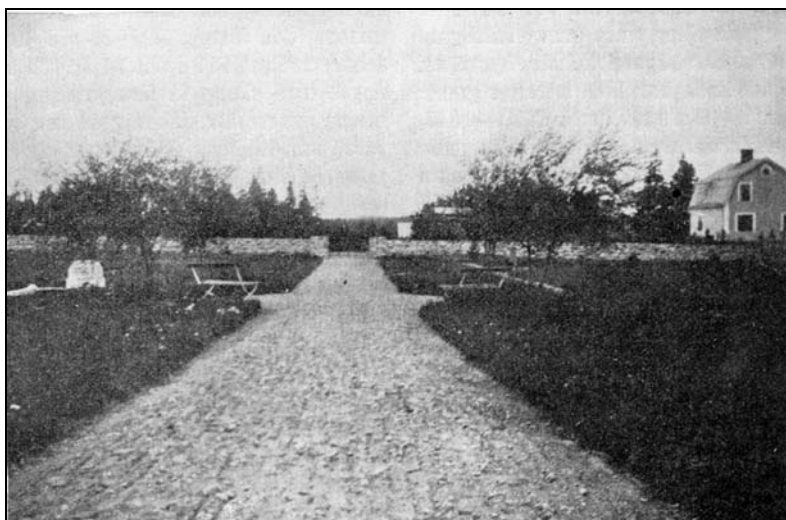
När beskrivningen ovan gjordes 1930 fanns inga byggnader på begravningsplatsen. 1934 föreslog kyrkostämman att låta bygga ett bårhus samt en redskapsbod. Bårhuset skulle delvis grävas ned i backen i norra delen, och redskapsboden skulle placeras på södra delen. Ritningarna godkändes inte av byggnadsstyrelsen som med tydligt funktionalistiska argument förkastade bårhusets onödiga kolonner. Under tiden som förslaget omarbetades ändrades församlingens önskemål och istället lämnade man in ett nytt förslag 1938, nu i form av en klockstapel med kombinerat bisättningsrum.

Bisättningsrummet ansågs som ett provisorium i väntan på ett ordentligt begravningskapell, men kunde ekonomiskt försvaras ändå tack vare att det byggdes samman med klockstapeln.

1958 uppfördes Anebys egen kyrka, på grannfastigheten bredvid kyrkogården. Kyrkobygget hade initierats redan 1925 av Oscar Granström genom bildandet av Aneby kyrkobyggnadskommitté. 1997 byggdes kyrkan om och fick då ett nytt kyrkorum.

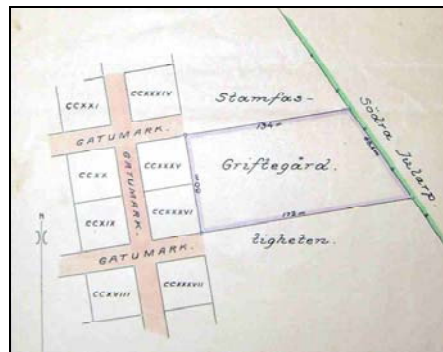


Gravsten från 1925 över C J Gustafsson. Foto från 1930 *Våra kyrkor och griftegårdar*.



Aneby kyrkogård 1930. Foto från *Våra kyrkor och griftegårdar*.

Några ändringar på kyrkogården som gjort avtryck i genomgångna arkiv efter detta har inte hittats, mer än underhållsåtgärder på klockstapeln, denna ströks med tjära samt reparerades 1999. Förändringar som ändå är märkbara är t ex igensådda grusgångar, nyplanteringar i form av en rönnallé längs mittgången. Bland de mer påtagliga ändringarna märks minneslunden i nordöstra hörnet, med närliggande platser även för urngravar och vanliga gravar.



Den avstyckade tomten för den planerade nya kyrkogården i Aneby. 1921.

## Händelsehistorik

- 1921 Tomt avstyckas och doneras
- 1922 Förslag till kyrkogård läggs fram av församlingen efter ritningar av A V Olsson i Tranås. Ritningarna godkänns ej av Byggnadsstyrelsen som rekommenderar att de omarbetas av arkitekt Ove Leijonhufvud på byggnadsstyrelsen. Leijonhufvuds ritningar godkänns inte av församlingen utan omarbetas igen. (ATA)
- 1924 Ritning till ny kyrkogård utförd av Harald Wadsjö, Stockholm. (Aneby samfällighets arkiv)
- 1925 Kyrkogården anläggs och invigs söndagen 27 september. (Aneby samfällighets arkiv)
- 1934 Förslag från kyrkostämman att uppföra bårhus samt redskapsbod på kyrkogården, efter ritningar från Johannes Dahl i Tranås. Förslaget återsändes för bearbetning. (ATA)
- 1938 Nytt förslag över en klockstapel med ett provisoriskt bårhus. Ritningar av Johannes Dahl i Tranås. (ATA)
- 1958 Kyrkobyggnad uppförd utanför kyrkogården, i grannkvarteret. (Aneby samfällighets arkiv)
- 1999 Vård och underhåll av klockstapeln, bland annat omfattande omtjärning med trätjära istället för stenkols tjära. (JLST)



---

# Beskrivning av kyrkogården idag

## Allmän karaktär

Anebys kyrkogård är en av få helt nyanlagda kyrkogårdar i länet. Kyrkogården är huvudsakligen uppdelad i tre delar; den västra delen med två regelbundna gravkvarter uppdelade i långa gravrader på linje (norr om mittgången) respektive i mindre rum (söder om mittgången), den mellersta delen med en förhöjd platå med klockstapel och krökta gravlinjer nedanför och runt platån, samt den östra delen med minneslund, urngravar och med mer skoglig karaktär. Kyrkogården omgärdas på tre sidor av en fogad gråstensmur, medan tydlig avgränsning mot öster saknas – där tar istället skogen vid. Gravvårdar är huvudsakligen från 1900-talets senare del och präglas liksom andra gravvårdar från denna tid av enkelhet – låga och breda granitvårdar på öppna gräsytor.

Kyrkogården i Aneby präglas också till stor del av den naturliga terrängen, med skogspartiet i öster samt höjdplatån där framför. Klockstapeln på höjdplatån liksom gravraderna runt om förstärker och understryker platåns framträdande plats på kyrkogården.

## Omgärdning

Kyrkogården omgärdas på tre av fyra sidor av en fogad gråstensmur. Muren är ursprunglig, och det har inte gjorts några nya öppningar i den. Muren täcks dels av sedumplanteringar i väster och norr, medan den södra delen är täckt med ett lager asfalt. De östra avgränsningen övergår i skog bakom platån.



Kyrkogården omges i norr, väster och söder av en gråstensmur.

## Ingångar

Kyrkogårdens huvudingång ligger i väster, mot Skogsgatan och kyrkan. Grindstolpar saknas men muren är något förhöjd vid grindfästet. Grinden är smidd med modern och enkel geometrisk ornamentik, samt har året 1925 inskrivet i gallret. Den norra grindöppningen är också ursprunglig, men enklare och består av ett gallerverk med korssymboler. Den södra grinden ligger i linje med klockstapeln och är uppenbarligen hämtad från en annan plats. Grinden är smidd och har året 1884 inskrivet i gallerverket.



Huvudingången till kyrkogården vid västra muren.

## Vegetation

Vegetationen präglas främst av de stora träden vid platån, samt skogspartiet bortom denna. Längs med kyrkogårdsmuren i väster och norr växer en jämn trädkrans av lind utanför kyrkogårdsmuren, i söder finns en blandad trädkrans av rönn och oxel. Längs med hela muren är enskilda grupper av olika tujor planterade.

Mittgången från västra ingången till platån kantas av en allé av rönträd, relativt unga. Häckar förekommer inte längs gravraderna, men platån inramas av en låg buske. På den yngre delen med minneslund i nordväst växer förutom ett par äldre tallar även björk, samt pyramidenar. Här förekommer också syrén och spireahäckar.



Den västra trädkransen av lind utanför muren.

## Gångsystem

Gångsystemet på kyrkogården är oförändrat från de ursprungliga ritningarna och anläggningen, men har till stora delar såtts igen med gräs. Av de ursprungliga grusgångarna finns flest bevarade kvar i kvarter A. Mittgången med rönnallén är lagd med betongplattor med yta av frilagd småsten. Övriga gångar, främst kvarter A är grustäckta. I kvarter B förekommer fortfarande spår av gångsystemet längs med gravraderna men dessa består av utlagda markplattor med gräs emellan och håller idag på att försvinna i gräset.



Gångsystem i kvarter A av krattat grus respektive i kvarter B av kalkstensplattor i gräs.



## Gravvårdstyper

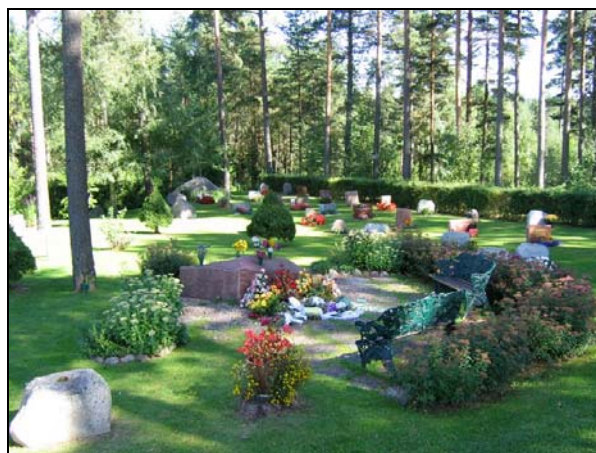
Kyrkogården är relativt ung och några äldre gravvårdar än 1925 förekommer inte. Det stora flertalet gravvårdar är från 1900-talets andra hälft, och följer de sedvanliga mönstren för dessa; låga och breda vårdar i granit, enkel kontur och utsmyckning. Flest äldre gravvårdar finns bevarade i kvarter A, beroende på att kvarteret från början avsåts för större och mer påkostade familjegravar. Här handlar det ändå bara om ett fåtal bevarade grusgravar med låga vårdar samt stenramar och ett fåtal högresta vårdar utan stenramar. I kvarter D vid minneslundan finns både ett antal rader för urngravar, med mindre stenar liggandes i slutningen, samt ett antal nyare gravar från 1990-talet och senare.



En typisk gravvård från 1900-talets mitt ungefär, i kvarter A. Grusytan och stenramen runt om saknas dock.

## Minneslund, urnlund

En minneslund har anlagts i kyrkogården nordöstra kvarter, D. Minneslundan består av ett kanthugget rött granitblock, med enstensatt plats framför med blomsterrabatter och bänkar. Bakom granitblocket finns en öppen plats med enbuskar, tallar och björkar som inramas av större, runda naturstenar på gräset.



Minneslundan i kvarter D

## Byggnader

Två byggnader förekommer på Anebys kyrkogård. Den mest påfallande är klockstapeln från 1938, uppförd efter ritningar av Johannes Dahl i Tranås. Klockstapeln är uppförd efter en klockbockkonstruktion, med fasadtäckning av tjärade spån. Tornluckorna är vitmålade och tornhuven kröns av en spetsig och hög spira. Under klockorna finns ett utrymme som ursprungligen användes som ett provisoriskt bårhus, men som idag används som redskapsutrymme. Klockstapeln är förknippade med arkitektoniska värden.

Den andra byggnaden är ett material- och redskapsförråd vid norra muren. Byggnaden är uppförd i modern tid, är klätt med brun stående panel, har ett sadeltak som är lagt med tvåkupi-ga betongpannor. Byggnaden kan inte sägas vara förknippad med några större kulturhistoriska värden.



Material- och redskapsbod från modern tid.



Klockstapeln ritad 1938 av arkitekt Johannes Dahl.

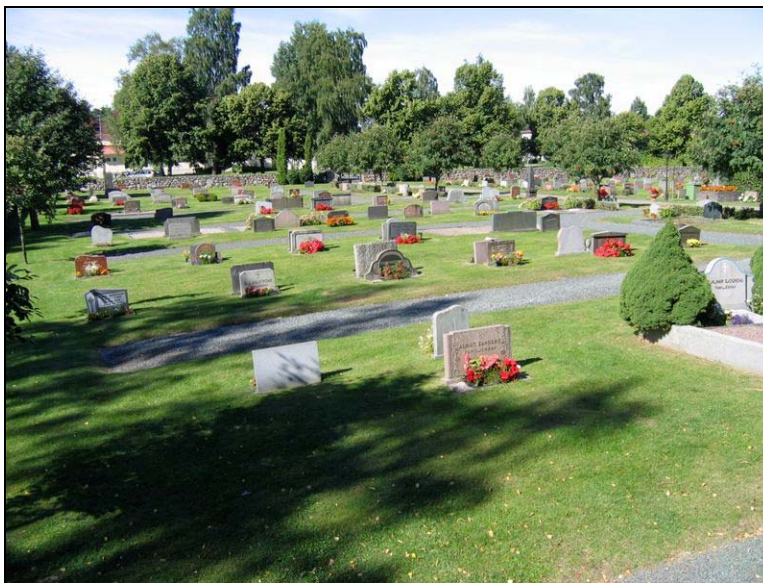


# Beskrivning av enskilda kvarter

## Kvarter A

### Allmän karaktär

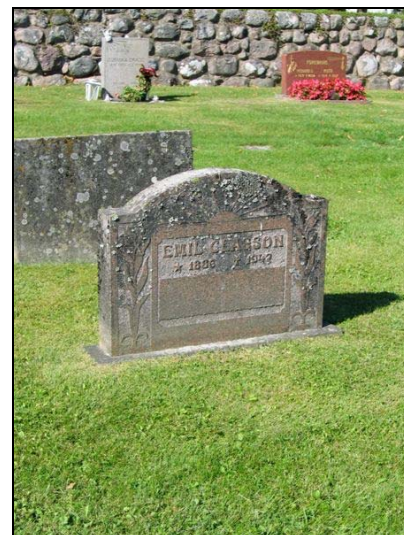
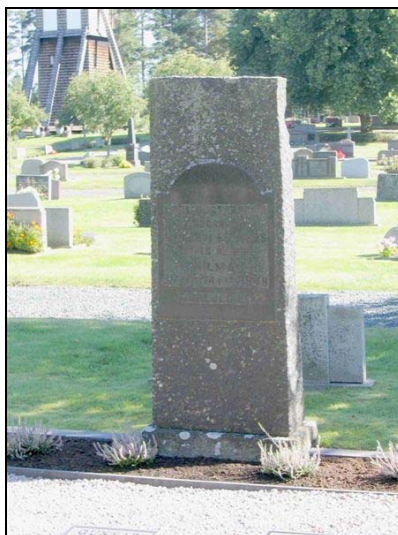
Kvarter A ligger direkt söder om huvudingången och är det kvarter som har flest bevarade äldre gravar. Även strukturen med en uppdelning i två mindre kvarter och ett mer finmaskigt gångsystem är relativt väl bevarad, om än inte lika tydlig på grund av att gräset har tillåtits ersätta tidigare grusgångar. Kvarter A är uppdelat i en västlig och en östlig del, med en grusgång som skiljer dem åt. Utmed denna gång låg de större familjegravarna, liksom i kantonerna. Några gravrader utmed kyrkogårdsmuren har dock inte funnits.



Kvarter A, vy mot väster.

### Gravårdstyper

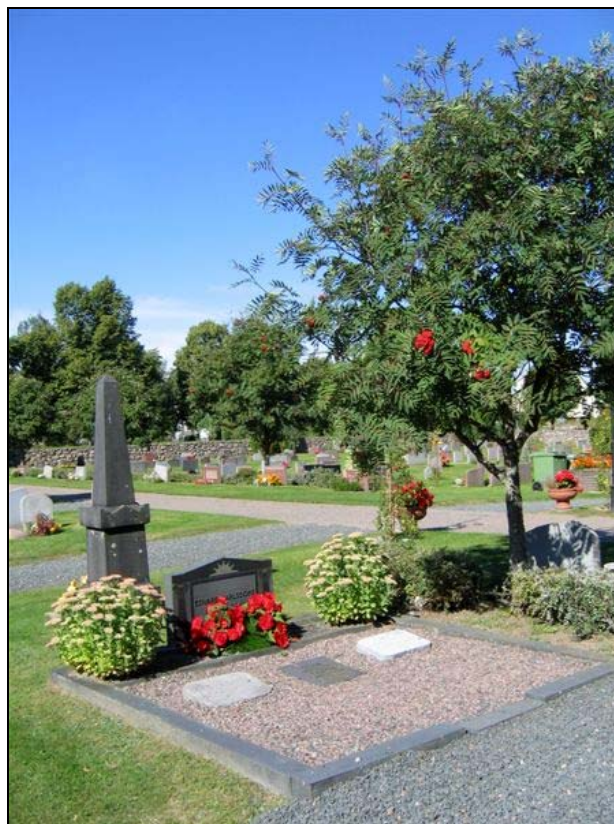
Bevarade gravar är främst yngre gravar från efterkrigstiden och senare. Men här finns även ett antal äldre gravar från 1930- och 40-talet. Äldst är en grav från 1925 och sålunda samtida med kyrkogården. De yngre gravarna från efterkrigstiden präglas av låga och breda vårdar av granit, med enkla konturer och få ornamentala detaljer. Vissa har fortfarande grusytor framför vårdarna med stenramar runt om, andra har inlemmats i gräsmattan som täcker övriga kvarteret. Titlar förekommer, främst bland de äldre, och bland de som nämns finns färghandlare, fyra köpmän, folkskolelärare, två byggmästare, trävaruhandlare, smidesmästare, kyrkovärd, kyrkoherde och veterinären.



Den äldsta gravvården på kyrkogården är från 1925, högräst och med bevarad grusyta framför. Övriga senare gravvårdar är framförallt lägre och bredare.

## Kulturhistorisk bedömning och karaktär

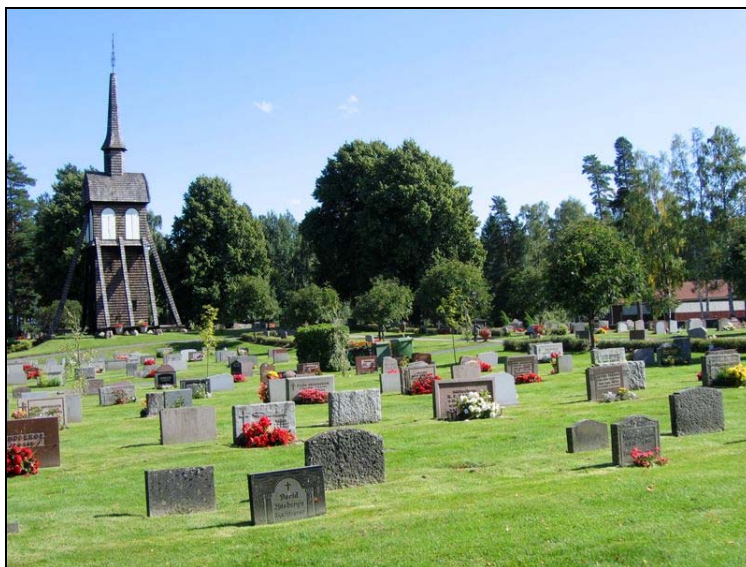
Kvarter A har från början varit avsett för större familjegravar och haft en annorlunda struktur än övriga kvarter. Strukturen med grusgångar och kvartersindelning är fortfarande läsbar även om flera gångar och grusytor framför gravvårdarna har såtts igen med gräs. Den bevarade strukturen med större påkostade familjegravar minner om sociala skikt i ett tidigt Aneby, speciellt i jämförelse med andra enklare kvarter som inte hade den mer finmaskiga kvartersindelningen. Grusgångar samt gravvårdar med titlar, högre utformning med bevarade grusytor och stenramar runt om har ett högt kulturhistoriskt värde.



## Kvarter B

### Allmän karaktär

Kvarter B omfattar norra kyrkogården från västra muren till minneslundan i östra delen. Området präglas av långa gravlinjer i nord-sydlig riktning, med främst senare gravvårdar, placerade rygg mot rygg men utan häckar. Gångsystemet följer gravlinjerna och består av kalkstensplattor i gräs. Enligt Wadsjöes ursprungliga ritning av kyrkogården avsattes kvarteret för allmänna gravar på linje i öst-västlig sträckning, samt för familjegravar längs med den stora grusgången, av detta syns idag ingenting. Troligen har den väst-östliga orientering övergetts från början och ersatts av den



Kvarter B sett från dess nordvästra hörn mot sydost.



nuvarande orienteringen av gravlinjerna i nord-sydlig riktning. Framträdande vegetation saknas i kvarteret, bortsett från en linje med rönn och björkar har nyligen planterats längs med en rad.

### Gravvårdstyper

Kvarteret är väldigt homogent vad gäller gravvårdarnas utformning. Nästan samtliga härrör från 1900-talets andra hälft, och följer det sedvanliga mönstret med låga och breda vårdar. Materialet är granit. Variationer förekommer dock vad gäller typografi och ornamentala detaljer på vårdarna, men det huvudsakliga karaktärsdraget är att vårdarna är väldigt homogena. Titlar förekommer sparsamt, de som förekommer berättar om yrken som fabrikör, läkare, kronojägare, löjtnant, järnhandlare, kinamissionär etc. De yngsta vårdarna från 1990-talet och senare visar upp tidstypiska drag i form ökad variation, naturlika stenar och andra tidstypiska drag. Närmast huvudingången i sydvästra hörnet står en av de äldsta vårdarna – över banvakten Ivar Jarls familj. Graven är den enda högresta i kvarteret och speglar dessutom det tidiga järnvägssamhället Aneby. Även ett fåtal liggande vårdar finns som ligger samlade vid slutet på en linje.



Typiska vårdar i kvarter B från 1900-talets andra hälft.

### Kulturhistorisk bedömning och karaktär

Kvarter B är ett homogent kvarter med förhållandevis unga stenvårdar. Det kulturhistoriska värdet ligger främst i kvarterets enhetlighet, men även i bevarade spår från den tidiga anläggningen. Till dessa idag nästan utsuddade spår hör gångsystemets tydlighet samt att större familjegravar varit placerade utmed gångarna och kanterna i kvarteret. Enskilda gravvårdar har ett kulturhistoriskt värde genom de titlar som speglar samhället samt andra gravvårdar med konstnärligt värde.

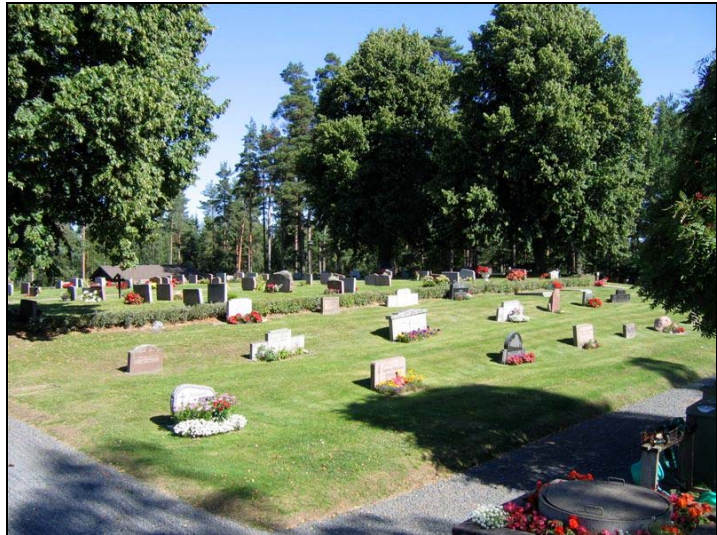




## Kvarter C

### Allmän karaktär

Kvarter C omfattar begravningsplatserna på platån samt de som ligger i sluttningen nedanför och runt om. Kvarteret är speciellt och framhävs på kyrkogården både genom sin centrala placering i kyrkogårdsplanen, genom topografin och genom kvarterets utformning med rundade gravrader. Platån var från början avsedd för en kyrkobyggnad och klockstapel, endast klockstapeln kom dock till utförande. Gravarna ligger utmed regelbundna rader uppe på platån och nedanför ligger de i mjukt rundade och terrasserade rader runt platån. Ytorna är grästäckta förutom mittgången på platån som är lagd med plattor. Vid platån står ett par äldre lindar, samt att platån är avgränsad av en låg häck.



Kvarter C, södra delen med lite större familjegravar.

### Gravvårdstyper

Gravvårdarna är enhetliga och sentida, och följer den vanliga utformningen av modernare gravvårdar; låga och breda samt enkelt anspråkslösa. Äldsta grav är från 1946, annars dominerar de från 1960-talet och senare. Titlar förekommer dock en del och bland de nämnda förekommer griftegårdsvaktmästare, prosten, kyrkovärden, möbelhandlaren, trävaruhandlaren, kontorschefen etc. Gravvårdarna på de terrasserade raderna är större och placerade med större mellanrum, speciellt de på södra sidan. Dessa har från början utgjort ett mer påkostad familjegravsområde med grusgravar och inramningar runt varje grav. Nära klockstapeln finns ett antal sentida barngravar, med små och liggande stenvårdar.



Gravvårdarna uppe på platån är i allmänhet yngre och enklare utförda än gravvårdarna på de terrasserade raderna runt om platån.

## Kulturhistorisk bedömning och karaktär

Kvarter C har en framträdande placering och har på grund av detta från början planerats för mer påkostade gravvårdar. Det kulturhistoriska värdet är kopplat till detta – främst genom uttryck som tydlig terrassering och topografi, större utrymme för gravvårdarna längs med gravraderna runt om platån samt framträdande växtlighet. Även enskilda gravvårdar har ett kulturhistoriskt värde, främst de större och de som genom titlar på vårdarna berättar om Anebys historia. I kvarteret ingår även den förhållandevis unga klockstapeln som också är förknippad med kulturhistoriska värden, främst genom den arkitektoniska roll den har på kyrkogården.

## Kvarter D

### Allmän karaktär

Kvarter D är det yngsta kvarteret på kyrkogården och ligger i dess nordöstra hörn. På östra och södra sidan tar kyrkogårdens ännu outnyttjade och skogsbevuxna mark vid, och i väster angränsar det till kvarter B och C. Kvarteret präglas främst av minneslunden men även av tallarna, stenarna och den direkta närheten till skogen. Kvarteret kan delas upp i tre delar; minneslunden, urngravarna och vanliga gravar med upprättstående gravstenar på linje. Trots uppdelningen är kvarteret väl sammanhållet genom sin öppna och skogliga disposition.



Kvarter i kyrkogårdens nordöstra hörn, ansluter till skogen bredvid och har tagit upp flera element från den.

### Gravvårdstyper

Gravvårdarna i kvarter D består dels av urngravar och dels av vanliga resta stenar. Samtliga är från 1990-talet och senare. Urngravarna har liggande, små vårdar som utformats som naturliga stenar eller efter en hjärtform eller liknande. De resta stenarna präglas också av 1990-talets typiska uttryck, stenar med mer oregelbundna och naturliga konturer. Minneslunden saknar enskilda gravvårdar.



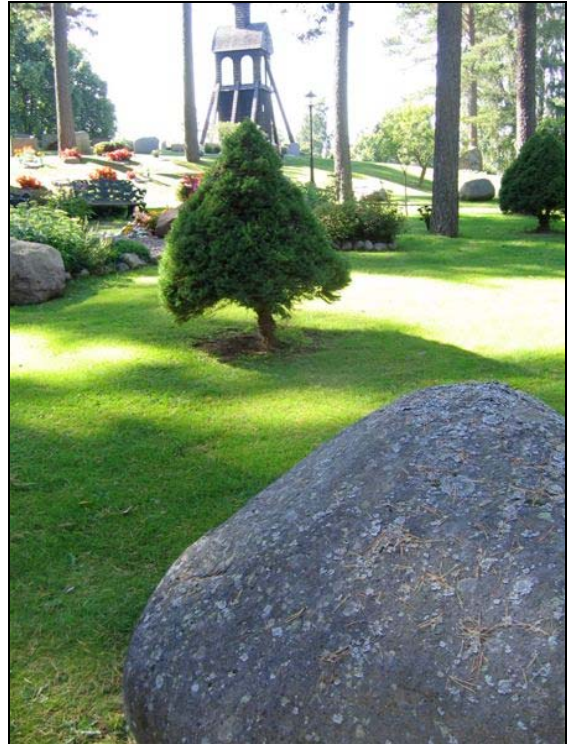
Urngravarnas vårdar är liggande och ofta utformade som naturliga stenar eller efter andra friare former. Samma tidstypiska uttryck från 1990-talet präglar de resta stenvårdarna.



---

### **Kulturhistorisk bedömning och karaktär**

Kvarteret är ungt och vårdarna är från 1990-tal eller senare, det förekommer inte heller några andra spår från äldre tider mer än de större träden på platsen. Det kulturhistoriska värdet är helt kopplat till gestaltningsmässiga kvalitéer såsom den öppna och fria planen, blandningen av skog och park samt utnyttjad topografi. Minneslunden och urngravarna har även ett kulturhistoriskt värde kopplat till att de är tidstypiska representanter för en tid med alternativa önskemål om begravningsskick.



Minneslunden med pyramidenar och avgränsande naturstenar

---

# Kulturhistorisk bedömning av kyrkogården i dess helhet

Anebys begravningsplats är en förhållandevis ung begravningsplats. Den anlades 1925 och allt sedan dess har Anebybygdens folk begravits här. Begravningsplatsen berättar om ideal på 1920-talet som styrde kyrkogårdens utformning, de äldsta gravstenarna berättar om motsvarande ideal när det gäller konsthantverket, bilder och stilar på dessa. Även under den korta tid som förflutit syns skillnader under åren vad gäller värderingar och ideal i vårt sätt att vilja bli ihågkomna efter livets slut. Begravningsplatsen speglar också det likaså unga samhället Anebys historia, genom titlar på gravar, namn på människor som verkat i samhället och byggt upp det till vad det är idag. Enstaka gravvårdar och grupper av vårdar vittnar om hantverksskicklighet i stenhuggeri och gjuteri- eller smidesteknik, andra berättar mer om samhällets modernisering genom ett större antal likartade vårdar.

Anebys begravningsplats anlades utan kyrka, efter ritningar uppgjorda av arkitekt Harald Wadsjö i Stockholm. Till begravningsplatsen planerades ett kyrkliknande begravningskapell men detta utfördes aldrig. Begravningsplatsen fick från början en arkitektonisk gestaltning av hög klass som är värd att bevara. Den fortsatta utvecklingen av kyrkogården bör därför göras med hänsyn till dessa ursprungliga planer, främst vad gäller eventuella utvidgningar mot öster. Det hör till ovanligheterna att kunna förvalta en kyrkogård som fortfarande befinner sig i ursprungligt skick, men i Aneby finns den möjligheten, åtminstone vad gäller dess planer och kvartersindelningar i stort. Till ursprungligheten hör även grindarna och stenmurarna. Därtill kan läggas de tankar som präglade ursprungsritningen; topografin med markerad höjdskillnad och klockstapeln som en tydlig markör, samt kontrasten mellan kultiverad anläggning i väster och en mer naturlig skogspark i öster.

Det äldsta och mest ursprungliga kvarteret är kvarter A där också begravningsplatsens äldsta gravvård finns, jämngammal med hela anläggningen. Det är även det sista kvarter på begravningsplatsen som fortfarande har kvar ett mindre gångsystem och flera bevarade grusgravar. Här ligger de mest påkostade gravvårdarna. Även kvarter B har kvar en del äldre vårdar men präglas annars av att vara det mest homogena kvarteret på begravningsplatsen, med huvudsakligen vårdar från 1900-talets andra hälft. En stor förekomst av efterkrigsvårdar delas med många andra kyrkogårdar men här är det ovanligt homogent representerat. Kvarter C präglas främst av sin framträdande placering, samtidigt som gravvårdarna är förhållandevis unga och därmed även enkla. Klockstapeln från 1938 som ritades av Johannes Dahl är främst förknippad med arkitektoniska och formmässiga kvaliteter. Kvarter D slutligen speglar våra samtida begravningskick bäst, både genom närvaron av minneslunden och genom utformningen på de yngsta gravvårdarna som här dominerar – med den naturliga stenen som förebild.

Titlar på gravstenar förekommer relativt sparsamt på begravningsplatsen beroende på dess låga ålder. De som finns berättar om typiska äldre yrken i Aneby så som köpmän, trävaruhandlare, smidesmästare, banvakt, fabrikkör men också ovanligare så som kinamissionär, kronojägare, veterinären samt en kvinna som önskade bli ihågkommen som den polske medborgaren.

Många av de enstaka gravvårdarna förmedlar kulturhistoria. Det kan gälla personhistoriska värden, lokalhistoriska, socialhistoriska, stil- och konsthistoriska värden etc. Det ursprungliga nätet av gångar bör bevaras i kvarter A. Det fåtal grusgravar och grusgångar som ännu finns bör ej tillåtas sås igen med gräs eftersom detta är en stor del av kyrkogårdens ursprunglighet och autenticitet.

*På en kyrkogård är det naturligt att gravvårdar ändras och gravrätter återgår och får ny ägare. Det är dock viktigt att man i den långsiktiga förvaltningen är uppmärksam på att bevara de olika delarnas karaktär och gravvårdar från alla tider.*

---

## **Sammanfattning**

- Var rädd om det ursprungliga nätet av grusgångar eftersom detta tydliggör den ursprungliga kyrkogårdsplanen. Denna är utförd av ovanligt hög arkitektonisk kvalitet.
- De bevarade grusgravar som fortfarande finns bör bevaras så som grusgravar och ej sås igen med gräs.
- Kontrasten mellan kultiverad park i väster och skogslik naturpark i öster var en av ursprungstankarna som är värd att slå vakt om.
- Ursprungliga grindar och stenmurar runt begravningsplatsen är värdefulla inslag och delar av helhetsupplevelsen.



---

## Referenser

### Tryckta källor

Hederström, Christine, *Värdefulla byggnader och miljöer i Aneby kommun*, Aneby 1994  
*Våra kyrkor och griftegårdar i ord och bild, del IV*, utgiven av Eksjö-Nässjö och Sävsjötidningen, Eksjö 1924.

### Arkiv

Antikvarisk Topografiska Arkivet, genom kopior i Jönköpings länsstyrelses arkiv (ATA)  
Jönköpings läns museums arkiv (JLM)  
Länsstyrelsen i Jönköpings läns arkiv (JLST)  
Aneby samfällighets arkiv (ASA)

## Tekniska och administrativa uppgifter

Jönköpings läns museums dnr: ..... B101/03  
Beställare: ..... Linköpings stift  
Fastighetsägare: ..... Anebys församling, Svenska kyrkan  
Rapportansvarig: ..... Jonas Haas  
Foto: ..... Jonas Haas  
Län: ..... Jönköpings län  
Kommun: ..... Aneby kommun  
Fastighetsbeteckning: ..... Aneby 1:516  
Belägenhet: ..... Ekonomiska kartans blad Aneby 7E2i, 1988

Dokumentationsmaterialet förvaras i Jönköpings läns museums arkiv