



Kulturhistorisk karakterisering och bedömning

Marbäcks kyrkogård

*Marbäcks socken i Aneby kommun
Jönköpings län, Linköpings stift*



JÖNKÖPINGS LÄNS MUSEUM
Byggnadsvårdsrapport 2006:59

Jonas Haas

Kulturhistorisk karakterisering och bedömning

Marbäcks kyrkogård

*Marbäcks socken i Aneby kommun
Jönköpings län, Linköpings stift*

Rapport, foto och ritningar: Jonas Haas. Grafisk design: Anders Gutehall. Tryckning och distribution: Lena Sletteberg

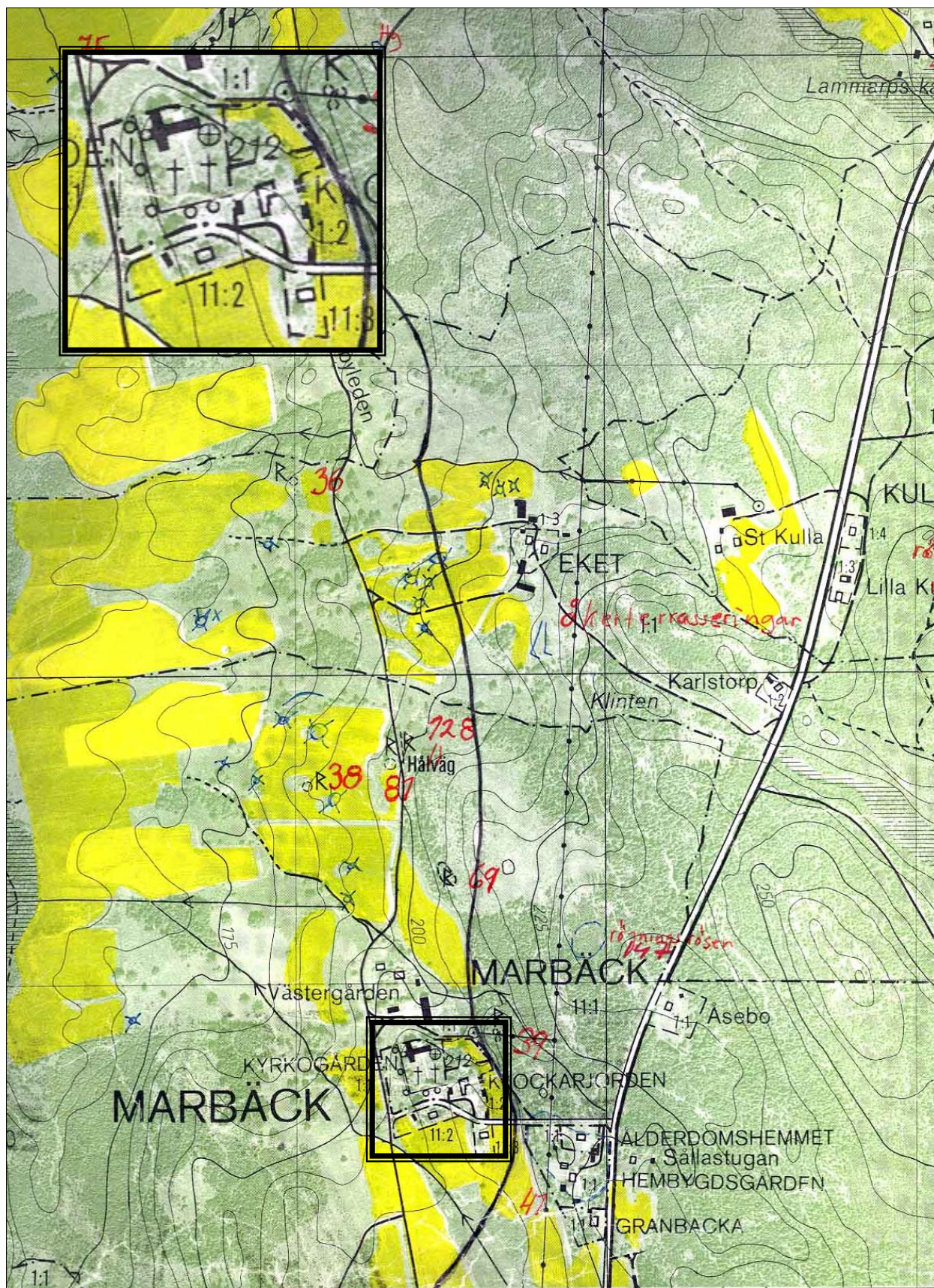
Jönköpings läns museum. Box 2133. 550 02 Jönköping Tel: 036-30 18 00. E-post: info@jkpglm.se

Utdrag ur tryckta och ajourhållna ekonomiska kartor är återgivna enligt tillstånd: Ur allmänt kartmaterial från Lantmäteriet. Medgivande 94.0133

© JÖNKÖPINGS LÄNS MUSEUM 2006

Innehåll

Inledning	5
Bakgrund	5
Syfte	5
Inventeringens uppläggning	5
Sammanfattande beskrivning	6
Marbäcks kyrkogård	7
Kyrka och kyrkomiljön	7
Kyrkogårdens historik	7
Händelsehistorik	8
Beskrivning av kyrkogården idag	9
Allmän karaktär	9
Omgärdning	10
Ingångar	10
Vegetation	11
Gångsystem	11
Gravvårdstyper	12
Byggnader	12
Beskrivning av enskilda kvarter	13
Kvarter A	13
Kvarter B	14
Kvarter C	16
Kvarter D	17
Minneslunden	18
Kulturhistorisk bedömning av kyrkogården i dess helhet	19
Sammanfattning	19
Referenser	20
Tryckta källor	20
Arkiv	20
Tekniska och administrativa uppgifter	20



Utdrag ur ekonomiska kartans blad Marbäck 7E 3i, 1990.

Inledning

Bakgrund

På uppdrag av Linköpings stift genomför Jönköpings läns museum en kulturhistorisk inventering av kyrkobyggnader och kyrkomiljöer inom stiftets del av Jönköpings län. Arbetet bekostas av medel från den kyrkoantikvariska ersättningen och påbörjades under år 2004 och det beräknas avslutas under år 2006. Inventeringen berör de till Svenska kyrkan hörande kyrkobyggnaderna och kyrkogårdarna som omfattas av Kulturminneslagen. Lagen gäller de kyrkobyggnader, kapell och kyrkogårdar som är tillkomna före utgången av år 1939 samt de som skyddas genom särskilt beslut av Riksantikvarieämbetet. Denna rapport utgör en delrapport i inventeringen vars resultat kommer att sammanställas och analyseras i en stiftsövergripande rapport.

Syfte

De stiftsövergripande inventeringarna syftar till att lyfta fram kyrkans och kyrkogårdarnas kulturhistoriska värden, att få en överblick av stiftets kyrkobestand och kyrkogårdar samt att sammanställa den enskilda kyrkans och kyrkogårdens historia. Inventeringen är avsedd att utgöra ett underlag i församlingens förvaltningsarbete och i de vård- och underhållsplaner som församlingarna arbetar med att ta fram. Inventeringarna ska vidare kunna användas i handläggningen av kyrkoantikvariska ärenden och för att bedöma var det är särskilt viktigt att stödja insatser med kyrkoantikvarisk ersättning.

Inventeringens uppläggning

Rapporten omfattar en historik över kyrkogården, beskrivning av de olika kvarteren, fotografier och en kulturhistorisk karakterisering och bedömning. Arbetet har varit uppdelat i en fältdel med inventering och fotografering samt en arkivgenomgång. De aktuella arkiv som gått igenom har främst varit Länsstyrelsen i Jönköpings läns arkiv, Antikvarisk-topografiska arkivet i Stockholm (kopior hos länsstyrelsen) samt Jönköpings läns museums arkiv. Utöver arkiv har uppgifter hämtats från aktuell litteratur däribland hembygds litteratur. De i rapporten redovisade arkivuppgifterna utgör en sammanfattning av genomgångna arkiv och ska inte ses som en komplett beskrivning av händelser i kyrkogårdens historia. Arbetet inkluderar en omfattande fotodokumentation varav endast ett litet antal bilder använts i rapporten. Linköpings stift, inklusive respektive församling, samt läns museet har rätt att fritt bruka fotografierna. För varje kyrka och kyrkogård skrivs vardera en delrapport med en kortfattad beskrivning av kyrkomiljön och en mer omfattande över kyrkan. För varje kyrka och kyrkogård görs en sammanfattande kulturhistorisk bedömning där de kulturhistoriska värdena lyfts fram. Förutom delrapporten görs delar av inventeringsmaterialet tillgängligt via Kulturmiljövårdens bebyggelseregister, ett informationssystem som förvaltas av Riksantikvarieämbetet (www.raa.se).

Den kulturhistoriska bedömningen görs i samarbete med representanter från Linköpings stift, Länsstyrelsen i Jönköpings, Östergötlands och Kalmars län samt läns museerna i Kalmar och Linköping. En kulturhistorisk bedömning är aldrig definitiv utan hela tiden föremål för omvärderingar. Vid bedömningen tas hänsyn till varje enskild kyrkogårds egna värden, men också till värden i förhållande till andra kyrkogårdar i stiftet och övriga landet. Den kulturhistoriska bedömningen nämner i de flesta fall inte enskilda gravstenar utan beskriver värden och karaktärsdrag i stort. Inför varje planerad förändring eller större underhållsåtgärd skall tillstånd inhämtas från länsstyrelsen och varje ärende behandlas där från fall till fall. Utifrån den kulturhistoriska värderingen och karakteriseringen tas beslut om vilka åtgärder som är berättigade till kyrkoantikvarisk ersättning.

Fältarbete och rapporter har utförts av antikvarie Jonas Haas vid Jönköpings läns museum. Rapporterna finns tillgängliga på Linköpings stift, Länsstyrelsen i Jönköpings län, Jönköpings läns museum samt på respektive kyrklig samfällighet.

Sammanfattande beskrivning

Fastighetsbeteckning: Aneby Marbäck 15:1

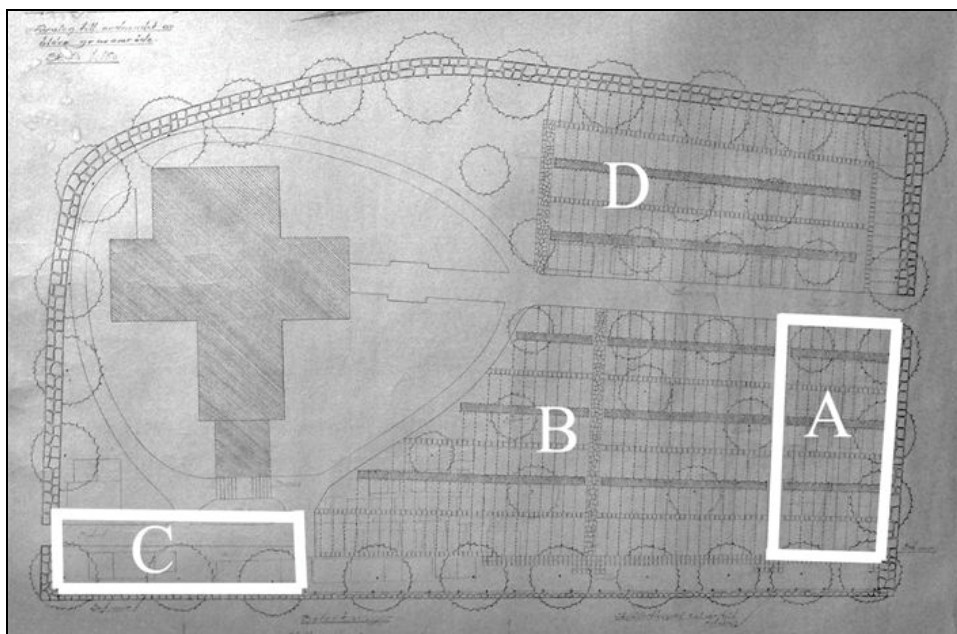
Aneby kommun, Anebys församling, Marbäcks socken, Aneby kyrkliga samfällighet, Vedbo och Ydre kontrakt, Linköpings stift, Jönköpings län.

Marbäcks kyrkogård har medeltida kontinuitet som begravningsplats då kyrkan uppfördes under 1100-talets slut. Kyrkogården utbreder sig huvudsakligen söder om kyrkan och präglas av rygghäckslinjer från 1900-talets andra hälft. Kyrkogården har utvidgats mot öster under 1980-talet och enligt uppgifter även vid två tillfällen under 1800-talet, dock är det osäkert i vilken utsträckning. Vid utvidgningen på 1980-talet anlades dessutom en minneslund på kullen som avgränsar kyrkogården mot öster. 1900-talets andra hälft har främst inneburit att kyrkogården har blivit betydligt mer prydlig och regelbunden.

Kyrkogården avgränsas av en kallmurad stenmur som dessutom fungerar som stödmur mellan kyrkogårdsmarken och den delvis lägre liggande omgivande marken. Runt kyrkogården finns även en trädkrans av bohuslind som troligen planterades runt 1900-talets början.

Kyrkogården är indelad i en västlig del och en östlig, båda söder om kyrkan. Den västra delen har i denna rapport delats in i tre kvarter efter deras olika karaktärer. Samtliga kvarter präglas av gravvårdar från 1900-talet och främst dess andra hälft. Flest äldre och mest påkostade gravvårdar finns i västra delens södra och norra del. För ovanlighetens skull finns även en relativt stor andel gravar från allmänna linjen kvar i obrutna rader. Minneslundan på kullens slänt består av ett kluvet granitblock med planteringar. Norr om kyrkan finns en yta med gräs som inte används för begravingar.

Kyrkogården har flera kluturhistoriskt värdefulla delar, bland annat stenmurar, grindarna, den jämnåriga trädkransen, ett flertal enskilda gravvårdar samt de långa obrutna raderna av allmännalinjengravar från 1930-tal fram till 1950-tal.



Förslag till ändring av Marbäcks kyrkogård av Ingvar Andersson 1952. Förslaget genomfördes delvis. Idag har kyrkogården utvidgats mot öster och muren avlägsnats. De i rapporten beskrivna kvarteren har markerats i denna ritning med littera A – D. Ritning från Anebys samfällighets arkiv avfotograferad av Alexandru Babus, Fredrikssons arkitekter AB.

Marbäcks kyrkogård

Kyrka och kyrkomiljön

Marbäcks kyrka uppfördes troligen under 1100-talets slut under influens av cisterciensernas klosterbygge i Alvastra. Kyrkan är en enskeppig stenkyrka med korsarmar mot söder och norr från 1600-talet. Under 1400-talet slog man valv i kyrkan och försåg dessa med rika kalkmålningar som togs fram igen vid en restaurering 1946-48.

Kyrkan med kyrkogård ligger i socknens sydvästra del på en sluttning med vid utsikt mot väster och Svartådalen. Norr om kyrkan och kyrkogården ligger i direkt anslutning en jordbruksfastighet som heter Västergården, i söder ligger parkeringsplats för kyrkobesökare. Från parkeringsplatsen går en väg österut som kantas av enfamiljshus och som ansluter till riksväg 32 mellan Tranås och Aneby. Någon egentlig kyrkby- eller sockencentrummiljö saknas.

Kyrkogårdens historik

Marbäcks kyrka har medeltida ursprung från åtminstone 1100-talets slut och därmed har kyrkogården samma ålder.

Några uppgifter eller avbildningar från äldre tid över kyrkogården saknas. Men kyrkogården har med säkerhet haft en betydligt annorlunda utformning än idag, åtminstone fram till 1800-talets mitt eller slut. Fram till denna tid brukade kyrkogårdarna vara betydligt enklare och inte så parklika som idag, träd har troligen inte funnits och gräset kan ha betats av klockarens boskap om han hade någon. Kyrkogården erbjöd god betesmark och bland annat av den anledning höll man den inhägnad. Gravvårdar har huvudsakligen varit av trä och inte ordnade efter regelbundna linjer och kvarter som idag, utan mer efter vilket hemman man hört till. Orgelbundna, förvildade och ständigt under förnyelse var de ängslika kyrkogårdarna fram tills de mer stadslika parkidealen började prägla även landsortskyrkogårdarna i slutet av 1800-talet. En karta från 1826 visar att kyrkogården har ungefär dagens utbredning bortsett från den östra utvidgningen. Ändå finns uppgifter att man beslutat utvidga kyrkogården mot öster vid två tillfällen, kanske handlar det om beslut som inte förverkligats och uttrycker sålunda mer ett behov utifrån den trängsel som då bör har rått.

Från 1930-talet finns ett flygfoto som bekräftar bilden av en kyrkogård mitt mellan dagens prydliga anläggning och den äldre ängslika kyrkogården. Någon trängsel verkar inte råda, utan de flesta av de äldre trävårdarna har istället avlägsnats – åtminstone på östra delen. Bruket av förgängliga trävårdar övergick till små stenvårdar i kronologisk ordning, som placerades utan hänsyn till gårdstillhörighet eller familj. Detta kallas att begravas i ”allmänna linjen”, vilket var små enkla ensamgravar, grävda tätt intill varandra. De kunde dock vara lika utsmyckade med häckar och växtarrangemang så som de mer påkostade ”köpegravarna”. Köpegravarna lades oftast på bra ställen där man exponerades för kyrkobesökarna, t ex nära ingången till kyrkan eller kyrkogården.

Marbäck följer samma beskrivna mönster som många andra kyrkogårdar när det gäller det sena 1800-talet och 1900-talets ändringar. Likaså följer kyrkogården efterkrigstidens ofta likriktande utveckling. Parallellt med folkhemsbygget utjämnades skillnader i social rang på kyrkogården genom att allmänna linjen och köpegravsområden försvann. Alla gravvårdar fick istället mer eller mindre samma utformning med låga och breda gravstenar placerade längs med rygghäckar. I början av 1950-talet togs en ny plan fram för att göra kyrkogården mer regelbunden enligt detta mönster. Under 1980-talet utvidgades kyrkogården mot öster med bland annat en minneslund som ett typiskt tecken på vår tids nya önskemål och förutsättningar.

Händelsehistorik

- 1673 Äldre klockstapel ersättes med ny, belägen söder om kyrkan. (Lindqvist 1989)
- 1780-talet Kyrkogården utvidgades enligt uppgift. Osäkert i vilken riktning och omfattning, troligen mot söder. Kyrkans stenmurar var enligt uppgift tidigt försedda med timrade överbyggnader och troligen även stigluckor. (Lindqvist 1989)
- 1879 Klockstapeln revs och ersattes av ett västtorn på kyrkan. (Lindqvist 1989)
- 1882 Kyrkogården utvidgades enligt uppgift åt öster. Osäkert om utvidgningen ägt rum eftersom kyrkogården fram till modern tid haft samma utsträckning som på karta från 1826. (Lindqvist 1989)
- 1952 Förslag till ändring av kyrkogården av Ingvar Andersson. Förslaget realiserades delvis och innebar att oregelbundna rader skulle anpassas till ett regelbundet radsystem med rygghäckar. Gångarna med kalkstensplattor härrör från detta förslag. (ritning från Aneby samfällighets arkiv)
- 1955 Ansökan om nytt bårhus ritat av J. Hellström och byggmästare Walter Millbäck. Planerades uppföras utanför kyrkogårdens sydvästra hörn. Ej dokumenterat när bårhuset uppfördes. (ATA)
- 1972 Renovering av befintlig armatur på kyrkogården (två stycken vid ingången) samt komplettering med ny (nio stycken). Ny armatur av Hans-Agne Jacobsson AB, Markaryd i form av klara glasglobber. (ATA)
- 1981 Grävning för vatten och avlopp från kyrkans södra korsarm till östra kyrkogårdsmuren. (ATA)
- 1985 Utvidgning åt öster, plats för minneslund och nya gravrader i kvarter D. (Lindqvist 1989)

I Eksjö-Sävsjötidningens genomgång av kyrkor och kyrkogårdar från 1930 – *Våra kyrkor och griftegårdar...* - beskrivs kyrkogården sparsamt. Endast ett antal mer utmärkande vårdar beskrivs, samt de personer som vilar därunder. Kyrkogården skildras dock som ”en sevärighet, väl ordnad och underhållen, samt med en betagande utsikt över den kringliggande sjön”. De vårdar som beskrivs är huvudsakligen de som ligger väster om kyrkogårdens mittgång, varför man kan anta en uppdelning av mer påkostade och märkvärdiga vårdar på denna sidan, medan de på östra sidan har varit enklare. Antagandet bekräftas av en flygbild från 1930- eller 40-talet då huvudsakligen det västra kvarteret ser ut att vara taget i anspråk. Även en bild från 1911 visar att östra delen huvudsakligen bestod av gravvårdar av trä, gravvårdar som troligen har förmultnat och avlägsnats vid flygfotograferingen på 1930- eller 40-talet.



Marbäcks kyrka med södra kyrkogårdsmuren i förgrunden samt en del av vårdarna i östra kvarteret – huvudsakligen av trä. Foto: A. Friberg, 1911, ATA.

Beskrivning av kyrkogården idag

Allmän karaktär

Marbäcks kyrkogård breder huvudsakligen ut sig söder om kyrkan och är uppdelad i två delar – en del öster om grusgången och en del väster om. Den västra delen, som är uppdelad i olika nivåer, har fler äldre gravvårdar och bär idag på fler spår från en äldre kvartersindelning. Här finns också de flesta påkostade gravarna. I norr, mitt emot kyrkans västra ingång, finns ett tiotal gravar som skiljer sig så pass mycket från övriga att de i denna rapport beskrivs under en egen avdelning. Även dessa är stora och påkostade gravar. Den östra delen har troligen varit plats för allmänna linjen och enklare gravar och är idag ett regelbundet kvarter med rygghäckslinjer och moderna gravvårdar. En stor del av gravarna från allmänna linjen på 1930-50-tal finns dock bevarade här. Öster om detta område anlades på 1980-talet en minneslund på slänten mot kullen som avgränsar kyrkogården mot öst.

Omgärdning

Kyrkogården omgärdas i huvudsak av en kallmurad stenmur av kluven granit, i viss omfattning även av mindre naturligt runda gråstenar. Eftersom kyrkan och kyrkogården ligger på en sluttning ner mot väster fungerar muren delvis som stödmur – speciellt i väster där den är omkring två meter hög från utsidan sedd. Ett svart järnstaket är förankrat i denna stödmur och är det enda som syns från kyrkogården. Norra muren är huvudsakligen en låg kallmur som uppförts av ömsom kluven granit och ömsom naturlig sten, av det mindre formatet. I höjd med västra ingången övergår den till ett troligen nyare parti där muren enbart består av kluven granit och inte går upp ovanför kyrkogårdens markyta. Södra muren, som också innehåller kyrkogårdens enda grind, är murad av delvis kluven och okluven granit. Ca tio meter väster om huvudingången går en tydlig skarv som det inte går att hitta några belägg för i de tillgängliga källorna; öster om skarven består muren av kallmurad kluven granit i stort format medan den västra delen består av kluven granit i betydligt mindre format, kallmurad i skift. Skillnaderna kan berå på reparation av delar av muren men även att det är olika gårdar i socknen som har ansvarat för uppmurandet och underhållet av murarna.

Östra avgränsningen följer den kulle som utgörs av minneslunden och den avgränsas av en måbärshäck i brösthöjd. Norra delen av denna består dock av den gamla stenmuren som går från den norra muren till den stora lönnen framför koret.

Ålder på de olika delarna av muren är inte utredd, ej heller vad skarvarna i den berättar. Innan dess får muren ses som ett värdefullt källmaterial om kyrkans och kyrkogårdens historia.



Del av södra kyrkogårdsmuren av kluven granit. Till vänster en gravvård i kvarter A.

Ingångar

Kyrkogården har endast en ingång, i den södra muren, och består av ett grindtolspar av krysshammrad granit med konisk avslutning upptill samt en smidd järngrind. I grindens gallerverk finns årtalet 1851 samt bokstäverna IMB. Årtalet syftar säkert till när grinden uppfördes, eventuellt har även muren reparerats, flyttats eller utvidgats vid tillfället. Grinden hör till kyrkogårdens äldsta bevarade delar och har därigenom höga kulturhistoriska värden.



Södra grinden vid kyrkogården i Marbäck.

Vegetation

Kyrkogårdens nuvarande trädkrans är troligen planterad omkring 1900-talets början och består av lind. Öster om koret står en lönn som är äldre än så, nästan direkt i linje med den befintliga stenvallen. Denna mur slutar numera här vid lönnen och en murad brunn.

I det östra kvarteret har gravraderna kompletterats med oxelträd, relativt unga. Samtliga gravrader i kvarteren är i övrigt planterade med måbärshäckar, liksom den östra häcken som går upp runt minneslunden. I minneslunden har man planterat två mindre grupper av sockertoppsgranar.

Kulturhistoriska värden kopplade till vegetationen ligger främst i trädkransen som är planterad med ett homogent material av lind. Linden är inte unik i sig och förnyelser i trädkransen kan göras med annat material så länge dessa håller sig inom för lantkyrkogårdar typiska trädsorter. Ett äldre foto från 1911 visar att denna trädkrans troligen har föregåtts av en motsvarande av lönn. Ett flygfoto från 1930 visar en jämnårig, relativt ung trädkrans, samt den betydligt större lönnen vid koret som fortfarande står kvar.



Bohuslindar ingår i kyrkans trädkrans och som här där de markerar entrén.

Gångsystem

Dagens gångsystem är enkelt och består av en rak gång från kyrkogårdens ingång i söder till kyrkans entré på södra långsidan samt entrén på västra gaveln. För att få symmetri går det även en gång till platsen bakom koret, en gång som troligen tidigare gått till sakristian på korets norra sida. Dessa gånger har tidigare mött varandra vid en punkt närmre kyrkogårdens ingång, men är nu sammanlänkade till en grusad ytan som går inpå gaveln på södra tvärskeppet. Gångarna är asfalterade med grus ovanpå. Förutom denna huvudgång finns även en grusad gång till kompostavdelningen samt tre tvärsgående gånger lagda med kalksten, troligen från 1950-talet; två i det västra området och en i det östra. Det är osäkert om det har funnits ett mer utvecklat system med grusgångar så som man många gånger ser på andra kyrkogårdar under början av 1900-talet – detta borde då ha syns på flygfotot från 1930- eller 40-talet.



Den stora grusgången till och delvis runt kyrkan är asfalterad med grus lagt ovanpå, vinkelrätt mot gravraderna går gångar lagda med oregelbundet kluven kalksten, troligen lagda på 1950-talet. I kvarter A och B är dessa idag täckta av gräs.

Gravvårdstyper

Gravvårdarna på Marbäckskyrkogård skiljer sig inte mycket åt från dem på andra kyrkogårdar. Här finns de stora och högresta vårdarna på köpegravskvarteren från slutet av 1800-talet och början av 1900-talet. Här finns även de små och enkla vårdarna som i kronologisk ordning rests över de som begravts i ”allmänna linjen”. Och från 1900-talets andra hälft finns även många exempel på sentida gravvårdar – med låga och breda stenar, de senaste ofta med asymmetrisk kontur eller med naturstensliknande förebilder.

De stora och påkostade gravarna från förra sekelskiftet ligger huvudsakligen samlade i västra delen närmast kyrkogårdens ingång (kvarter A), samt i det motsvarande hörnet närmast kyrkans västra ingång (kvarter C). Dessa båda områden har det gemensamt att de ligger på välexponerade platser. Som en motpol påminner gravstenarna från allmänna linjen i kvarter B och D om den sociala bredden i samhället från denna tid.

Gravvårdar berättar genom inskriptioner om äldre yrken och om försvunna gårds- och ortnamn. De berättar även om stilideal, om religiösa och ickereligiösa symboler, om skiftande önskemål om hur man velat bli ihågkommen. I Marbäck är antalet titlar relativt få, de flesta syftar på vanliga uppdrag eller yrken som hemmansägare, nämndeman eller olika kyrkliga tjänster.

Byggnader

Förutom kyrkobyggnaden förekommer det inte några andra byggnader på kyrkogården. En likbod finns utanför kyrkogården i dess sydvästra hörn. Denna nås från den nedre nivån nedanför kyrkogården och är bortsett från en ventilationshuv inte synlig från kyrkogården. Denna är inte kopplad till några kulturhistoriska värden.

Beskrivning av enskilda kvarter

Kvarter A

Allmän karaktär

Kvarteret är ett litet kvarter och ligger i söder, närmast väster om ingången till kyrkogården. Det har jämte kvarter C troligen varit det mest statusfyllda området att begravas på. Kvarteret verkar idag nästan höra ihop med kvarter B i norr men en gång skiljer dem åt och framförallt gravarnas karaktär och placering. Gravarna ligger i sju linjer och är således inte anpassade efter de övriga gravlinjerna i kvarter B. Troligen på grund av kvarterets exponerade placering nära huvudingången har det blivit avsatt för köpegravskvarter, något som det fortfarande har karaktär av.



Kvarter A sett från öster.

Gravvårdstyper

Gravvårdarna i kvarter A avviker tydligt från de övriga i området, dels genom att flera är stora och högresta, samt att de är de enda som har kvar sina gravramar. Spridningen är dock rätt stor och omfattar gravvårdar från 1879 till slutet på 1990-talet. Främst märks genom sin storlek en



Gravvårdar i kvarter A från 1879, tidigt 1900-tal samt 1927,

högrest gravvård i diabas över kyrkoherden Magnus Löwgrén från 1927. Ännu finns fem gravvårdar med bevarade gravramar, troligen finns fler kvar under gräset som nu växt över dem.

Andelen titlar är få, trots att det finns många stora gravvårdar, de fyra som är kvar är resta över en lantbrukare, en rektor, en kyrkoherde samt en possessionat.

Förutom de stora finns även några små som påminner om de som i vanliga fall brukar hittas i den betydligt enklare allmänna linjen.

Kulturhistorisk bedömning och karaktär

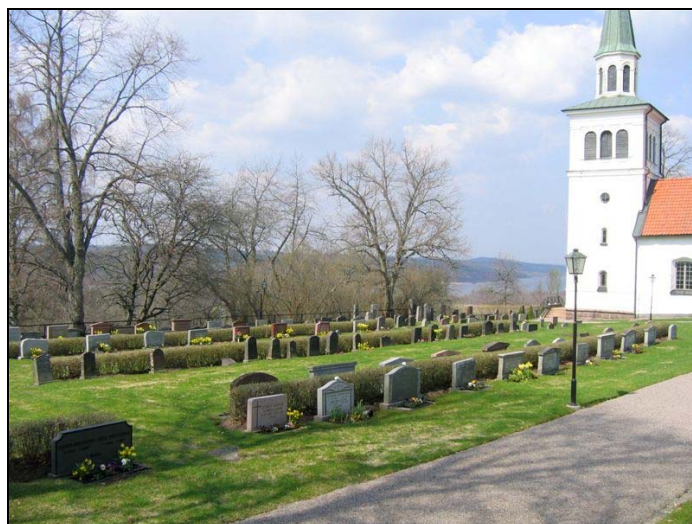
Kvarteret har en någorlunda tydlighet och avgränsning gentemot kvar B i norr som det annars är en del av. Endast en nästan överväxt kalkstengång skiljer dem åt. Kvarteret har tidigare haft en tydligare avgränsning och det vore önskvärt om den tydligheten kunde bevaras och framhävas. De gravvårdar som har gravramar av sten bör behålla dessa och inte låta dem gömmas under gräset, likaså bör man bevara samtliga äldre högresta gravvårdar samt de med gravramar – oavsett om de är gömda under gräs eller inte. Den överväxta kalkstenstengången som skiljer kvarter A och B åt borde tas fram igen, även om den är från senare tid, för att framhäva skillnaderna mellan kvarteren.



Kvarter B

Allmän karaktär

Kvarter B är den stora delen av det västra gravområdet. Kvarteret är mer homogent än kvarter A i söder, även om det också innehåller en relativt stor spridning på typen av gravvårdar. Mest intressant är en rad av allmänna linjen från 1933-37. Nästan samtliga rader är inordnade i ett rygghäckssystem av måbär. På grund av att kyrkan med kyrkogården är lagd på en sluttning är kvarteret indelat i tre nivåer som skiljs åt genom smala stödmurar av rund gråsten.



Kvarter B sett från sydost. Närmast till vänster ses en del av gången som skiljer kvarteret från kvarter A.

Gravvårdstyper

Kvarteret består av yngre familjegravar samt en kronologisk rad med gravar ur den så kallade allmänna linjen från 1933-37. De yngre familjegravarna är från tiden 1960-tal fram till 1980-tal, i norr är uppblandningen något större – annars ligger de flesta i kronologiskt enhetliga rader. Få gravar utmärker sig vilket också är typiskt både för den tid som de flesta är ifrån (efterkrigstiden) samt för de gravar som ingår i allmänna linjen. De senare är ofta små, resta över endast en person, placerade i kronologisk ordning och har högsmala proportioner. De yngre vårdarna är typiskt låga och breda och har ofta symboler som hänvisar till naturen. Titlar förekommer sparsamt – de som nämns är en hemmansägare, två lantbrukare, fyra nämndemän samt en ringare, en mjölnare och en skomakarmästare.



Kvarter har en stor bredd av olika typer av gravvårdar. Familjegravar från 1900-talets andra hälft dominerar men här finns även en nästan obruten rad av "allmänna linjen"-gravar.

Kulturhistorisk bedömning och karaktär

Kvarteret är idag nästan sammanväxt med det södra kvarteret A, tack vare att gräset nästan har växt över kalkstengången, detsamma gäller en liknande gång i norra delen. Båda gångarna bör hållas rena för att förtydliga kvarterets uppdelning. Kronologiskt kompletta rader av gravar från allmänna linjen hör till ovanligheterna och bör hållas intakta så länge som möjligt. De moderna stenarna från 1960-tal och framåt finns väl företrädda på de flesta kyrkogårdar, här ligger det främsta värdet i att de är väl samlade. Förutom detta ligger det kulturhistoriska värdet i stenar med titlar och Orts- eller gårdsnamn, samt de vårdar som är resta över personer med lokal- eller personhistoriskt intresse.



Kvarter med sten från allmänna linjen (1934), samt den terrasseringsanläggning som jämnar ut nivåerna i det sluttande kvarteret.

Kvarter C

Allmän karaktär

Kvarteret är det minsta kvarteret på kyrkogården och skulle egentligen kunna beskrivas under kvarter B, men är så pass avgränsat att det utgör ett kvarter för sig. Kvarteret ligger precis framför den västra ingången till kyrkan och består av endast 12 gravvårdar. Nio av dessa är högresta och flera hör dessutom till samma släkt. Nivåskillnaden är stor här mellan marknivån utanför kyrkan och gravarna .



Kvarter C sett sydost.

Gravvårdstyper

Gravvårdarna som står med ryggen mot kyrkogårdens staket och slänten utanför är högresta, stora och typiska så kallade köpegravsvårdar. Den äldsta gravvården är troligen från 1883, möjligen ännu tidigare, och den yngsta från 1986. Fem av de tolv vårdarna är resta över medlemmar i släkten Malmborg. Titlarna är ovanligt många, nästan samtliga har titlar till skillnad från övriga kyrkogården där det bara undantagsvis förekommer titlar. Kapten, överste, lektor, tandläkare, landstingsmannen, första polisassistenten, lantbrukaren, fanjunkaren och svärdsmanen, skogvaktare samt "capitänen" är titlar som förekommer. Mängden titlar och typen av dem bekräftar gravvårdarnas karaktär av köpegravar för samhällets högre skikt.

Kulturhistorisk bedömning och karaktär

Kvarteret har en särställning på kyrkogården, dels genom sin välexponerade placering precis framför kyrkans västra ingång, och dels på grund av att det är så litet. De främsta kulturhistoriska värdena ligger i de enskilda gravvårdarna och att kvarteret är så pass enhetligt och tydligt avgränsat.



Marbäckens kyrkogårds sista grusgrav finns i kvarter C, liksom det största antalet titlar. Kvarteret är homogent med en stor andel högresta och stora stenvårdar.

Kvarter D

Allmän karaktär

Kvarter D ligger öster om kyrkogårdens mittgång och omfattar samtliga de gravrader som där finns. Gravraderna består liksom i kvarter A och B av rygghäckar i linje från norr till söder av måbär, med gravar som vetter antingen åt öster eller väster. Längs kyrkogårdsmuren i söder finns en handfull gravar med ryggen mot muren. Kvarteret är enhetligt och modernt till sin karaktär, med oxlar planterade längs med rygghäckarna. Den tredje rygghäcken från väster motsvarar den äldre östra kyrkogårdsmuren som revs vid utvidgningen på 1980-talet. Till kvarteret räknas även de enstaka gravvårdar i närheten av kyrkan som inte hör till rygghäckarna. Ett smideskors utan text står direkt mot södra korväggen, därtill hör även en vit marmorvård, samt några barngravar från 1940- och 50-talet.



Kvarter D sett från sydväst vid ingången till kyrkogården.

Gravvårdstyper

Den äldsta gravvården är från 1897 men bortsett från en handfull gravar från det förra sekelskiftet, är det stora flertalet gravar från 1937 och senare. De tidigaste av dessa är gravar som hör till den allmänna linjen och omfattar tidsperioden 1937 – 58. Dessa präglas av enkla stenar, låga men med högresta proportioner samt att de är resta över endast en person och placerade i kronologisk ordning. Från och med 1940-tal och framåt finns dessutom familjegravar. Efter 1958 förekommer inga allmänna linjen-gravar. Den vanligaste typen av dessa senare är låga och breda och relativt likartiga. Gravvårdarna efter 1990-talet är som på andra ställen präglade av mer naturlika former. Titlar förekommer sparsamt, vilket är typiskt för den tidsålder vårdarna representerar. Fem undantag finns; en nämndeman, tre hemmansägare och en ringkarl.

En manshög obelisk i polerad granit från 1904 tillhör ett av de utmärkande undantagen, likaså en trävård från omkring 1953 (med oläslig text).



En av gravvårdarna i allmänna linjen från 1930-talet samt en modern gravvård från 2000-talet.

Kulturhistorisk bedömning och karaktär

Kvarterets främsta kulturhistoriska värde ligger i den långa och nästan obrutna raden av allmänna linjen gravar. Många kyrkogårdar har kvar gravar från den allmänna linjen men sällan är de samlade i så lång konitnuitet som här. I de flesta fall är det nämligen just dessa enkla gravar som har fått ge plats åt nya gravar och därför är det värdefullt att här kunna visa på hur omfattande gravsättet var – och hur tydligt det markerade sociala skillnader. Här finns en kontinuerlig linje gravar från 1937 till 1958. I övrigt ligger det kulturhistoriska värdet i enskilda gravar som genom titlar, Orts- och gårdnamn eller annan personhistoria berättar om socknens historia. Gravkorset i smide samt den åldriga vården i vit marmor närmast kyrkan hör också till de mest värdefulla.



Trävården (från omkring 1953) längs en av rygghäckarna samt en rad med gravar från allmänna linjen.

Minneslunden

Allmän karaktär

En minneslund anlades på 1980-talet i östra delen på slänten mot den kulle som avgränsar kyrkogården mot öst. Överst på slänten ligger ett större granitblock med buskar och planteringar samt två bänkar. Från platsen har man en fin vy över kyrkan och kyrkogården. Nedanför stenblocket ligger en gräsmatta med två grupper av sockertoppsgranar planterade.



Kulturhistorisk bedömning och karaktär

Minneslunden har en diskret och enkel framtoning, det kulturhistoriska värdet är främst förknippat med estetiska värden samt dess roll som en tidstypisk företeelse från 1900-talets slut.

Kulturhistorisk bedömning av kyrkogården i dess helhet

Marbäcks kyrkogård har medeltida kontinuitet som begravningsplats. Kyrkogårdens ursprungliga utsträckning är inte känd men har troligen varit betydligt mindre än idag. Idag präglas kyrkogården huvudsakligen av utvecklingen under 1900-talet.

Kyrkogården omgärdas av en kallmurad stenmur, med olika stentyper. Denna har hög ålder och är ett tydligt karaktärskapande drag på kyrkogården. Likaså har gångsystem med grusgångar ett stort kulturhistoriskt värde och hör till dessa typiska drag som förknippas med landsortskyrkogårdar.

De äldsta och mest ursprungliga kvarteren är kvarter A och C där också kyrkogårdens köpegravsområden finns. Här ligger kyrkogårdens mest påkostade gravvårdar och här syns också fortfarande den äldre oregelbundenhet som präglade kyrkogården fram till 1950-talet. Karaktärskapande drag i dessa kvarter är de högresta vårdarna och vårdar med bevarade stenramar och grusbäddar. Rester av gångsystem är också värdefulla för att förstå kvarterens uppdelning. Även kvarter B har kvar en del äldre vårdar men präglas annars av en stor blandning från olika epoker, satta längs regelbundna rygghäckslinjer. Kvarter D slutligen speglar vårt samtida begravningskick, både genom minneslundan och genom utformningen av de yngsta gravvårdarna som här dominerar. Rygghäckar, regelbundenhet, låga gravvårdar är karaktärsbärande drag i kvarteret som är typiskt för många sena kyrkogårdar från det sena 1900-talet. Här finns dock även ett större sammanhang av vårdar ur den allmänna linjen från 1900-talets mitt som är relevanta att spara.

Skillnaden mellan olika kvarter beskriver utvecklingen under 1900-talet och hur olika ideal har präglat och format dagens kyrkogård. Den fortsatta utvecklingen av kyrkogården bör därför göras med hänsyn till dess ursprung, inte bara till kända person- och kulturhistoriska värden i enskilda gravvårdar utan även i element som speglar kyrkogårdens utveckling. Uttryck för detta är till exempel skillnader i olika kvarter där kvarter A och C speglar de påkostade köpegravsområdena med högresta och stora gravvårdar med grusbäddar och stenramar, medan områden i kvarter B och D innehåller långa enhetliga rader av anspråkslösa gravvårdar från allmänna linjen. Till de äldsta delarna hör även grinden och stenmurarna, samt en åldrig lönn öster om koret.

Enskilda gravvårdar har ett värde genom det de berättar om äldre yrken och titlar i Marbäck så som nämndeman, lantbrukare, mjölnare, hemmansägare, etc. Det kan även gälla personhistoriska värden, lokalhistoriska, socialhistoriska, stil- och konsthistoriska värden etc.

På en kyrkogård är det naturligt att gravvårdar ändras och gravrätter återgår och får ny ägare. Det är dock viktigt att man i den långsiktiga förvaltningen är uppmärksam på att bevara de olika delarnas karaktär och gravvårdar från alla tider. Gravvårdar äldre än 1940 bör generellt bevaras på plats.

Sammanfattning

- Marbäcks kyrkogård är en typisk landsortskyrkogård med för denna typisk förekomst av trädkrans, grusgångar, få titlar på gravvårdarna samt en enkel kvarterdisposition.
- Skillnader mellan olika kvarter och delar av kyrkogården är ett tydligt uttryck för hur olika ideal under 1900-talet har format dagens kyrkogård. Kommande ändringar bör göras med hänsyn till detta.
- Ursprungliga grindar och stenmurar runt begravningsplatsen är värdefulla inslag och delar av helhetsupplevelsen.

Referenser

Tryckta källor

Björkman, Sten, mfl (red.), *Svenska gods och gårdar. del XXV, Småland: Jönköpings län (östra delen)*, Uddevalla 1941.

Erixon, Sigurd, mfl, (red.) *Sveriges bebyggelse : statistisk-topografisk beskrivning över Sveriges städer och landsbygd. Landsbygden. Jönköpings län, del III*, Uddevalla 1952

Hederström, Christine, *Värdefulla byggnader och miljöer i Aneby kommun*, Aneby 1994

Lindqvist, Gunnar, *Marbäcks kyrka*, Linköpings stiftsråds kyrkoberskrivningskommitté, 1989

Våra kyrkor och griftegårdar i ord och bild, del IV, utgiven av Eksjö-Nässjö och Sävsjötidningen, Eksjö 1930.

Arkiv

Antikvarisk Topografiska Arkivet, genom kopior i Jönköpings länsstyrelses arkiv (ATA)

Jönköpings läns museums arkiv (JLM)

Länsstyrelsen i Jönköpings läns arkiv (JLST)

Tekniska och administrativa uppgifter

Jönköpings läns museums dnr: B101/03
Beställare: Linköpings stift
Fastighetsägare: Anebys församling, Svenska kyrkan
Rapportansvarig: Jonas Haas
Foto: Jonas Haas
Län: Jönköpings län
Kommun: Aneby kommun
Socken: Marbäcks socken
Fastighetsbeteckning: Aneby Marbäck 15:1
Belägenhet: Ekonomiska kartans blad Marbäck 7E 3i, 1990

Dokumentationsmaterialet förvaras i Jönköpings läns museums arkiv