

Kulturhistorisk karakterisering och bedömning

Ingatorps kyrkogård

*Ingatorps socken i Eksjö kommun
Jönköpings län, Linköpings stift*



JÖNKÖPINGS LÄNS MUSEUM
Byggnadsvårdsrapport 2007:88

Jonas Haas

Kulturhistorisk karakterisering och bedömning

Ingatorps kyrkogård

*Ingatorps socken i Eksjö kommun
Jönköpings län, Linköpings stift*

Rapport, foto och ritningar: Jonas Haas. Grafisk design: Anders Gutehall. Tryckning och distribution: Lena Sletteberg

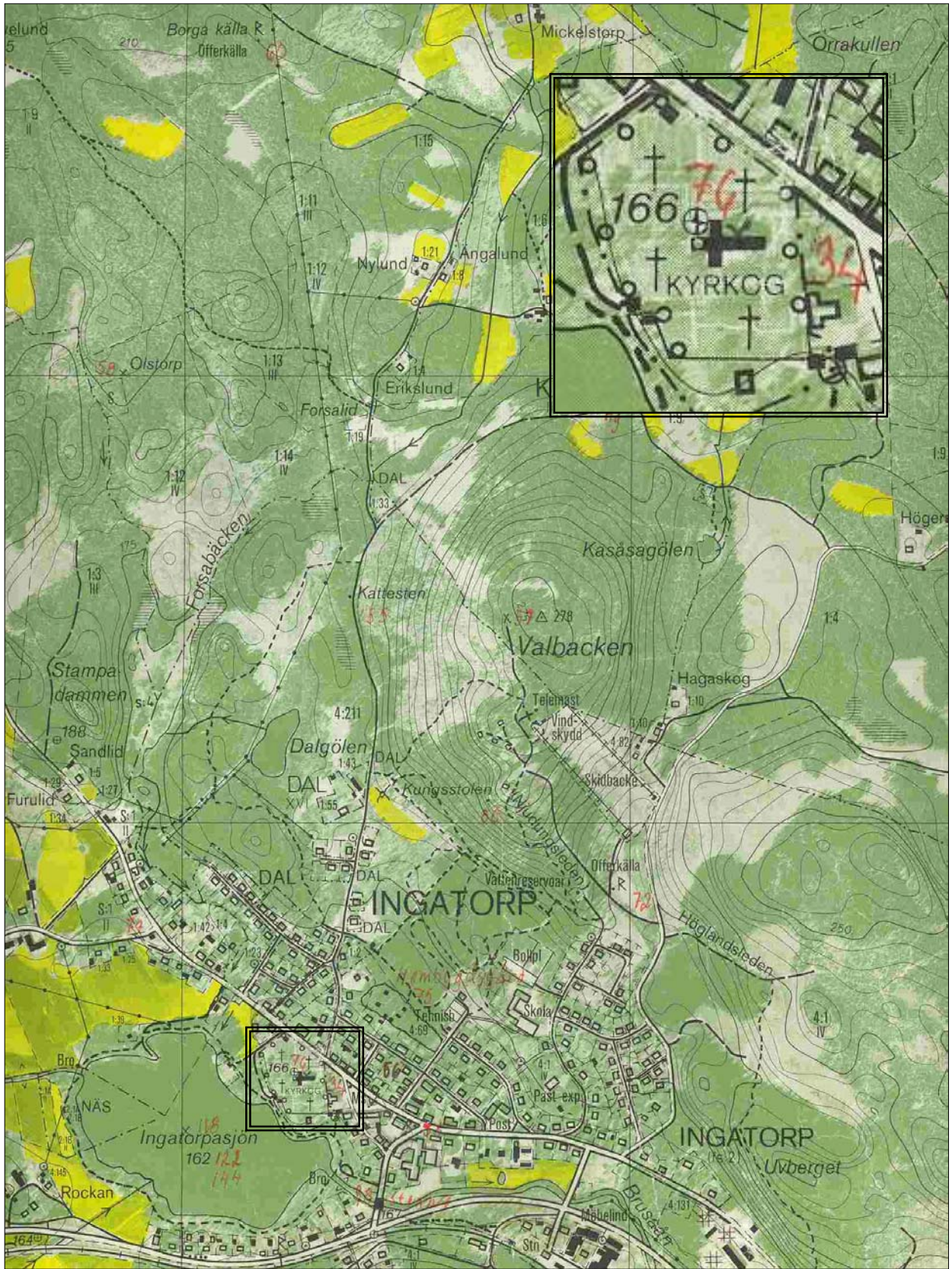
Jönköpings läns museum. Box 2133. 550 02 Jönköping Tel: 036-30 18 00. E-post: info@jkpglm.se

Utdrag ur tryckta och ajourhållna ekonomiska kartor är återgivna enligt tillstånd: Ur allmänt kartmaterial från Lantmäteriet. Medgivande 94.0133

© JÖNKÖPINGS LÄNS MUSEUM 2007

Innehåll

Inledning.....	5
Bakgrund.....	5
Syfte.....	5
Inventeringens uppläggning.....	5
Sammanfattande beskrivning.....	6
Ingatorps kyrkogård.....	7
Kyrka och kyrkomiljön.....	7
Kyrkogårdens historik.....	8
Beskrivning av kyrkogården idag.....	10
Allmän karaktär.....	10
Omgärdning.....	10
Ingångar.....	11
Vegetation.....	11
Gångsystem.....	11
Gravvårdstyper.....	12
Minneslund.....	12
Byggnader.....	12
Beskrivning av enskilda kvarter.....	13
Kvarter A och B.....	13
Kvarter C.....	14
Kvarter D.....	15
Kvarter E och H.....	16
Kvarter D/G och E/F.....	17
Kvarter F och G (östra delen).....	18
Kvarter G (västra delen).....	19
Kvarter J, K, L och N.....	20
Byggnader.....	21
Kulturhistorisk bedömning av kyrkogården som helhet.....	22
Att tänka på i förvaltningen av kyrkogården:.....	23
Referenser.....	24
Tryckta källor.....	24
Arkiv.....	24



Utdrag ur ekonomiska kartans blad Ingatorp 6F8f, 1992.

Inledning

Bakgrund

På uppdrag av Linköpings stift genomför Jönköpings läns museum en kulturhistorisk inventering av kyrkobyggnader och kyrkomiljöer inom stiftets del av Jönköpings län. Arbetet bekostas av medel från den kyrkoantikvariska ersättningen och påbörjades under år 2004 och det beräknas avslutas under år 2006. Inventeringen berör de till Svenska kyrkan hörande kyrkobyggnaderna och kyrkogårdarna som omfattas av Kulturminneslagen. Lagen gäller de kyrkobyggnader, kapell och kyrkogårdar som är tillkomna före utgången av år 1939 samt de som skyddas genom särskilt beslut av Riksantikvarieämbetet. Denna rapport utgör en delrapport i inventeringen vars resultat kommer att sammanställas och analyseras i en stiftsövergripande rapport.

Syfte

De stiftsövergripande inventeringarna syftar till att lyfta fram kyrkans och kyrkogårdarnas kulturhistoriska värden, att få en överblick av stiftets kyrkobestand och kyrkogårdar samt att sammanställa den enskilda kyrkans och kyrkogårdens historia. Inventeringen är avsedd att utgöra ett underlag i församlingens förvaltningsarbete och i de vård- och underhållsplaner som församlingarna arbetar med att ta fram. Inventeringarna ska vidare kunna användas i handläggningen av kyrkoantikvariska ärenden och för att bedöma var det är särskilt viktigt att stödja insatser med kyrkoantikvarisk ersättning.

Inventeringens uppläggning

Rapporten omfattar en historik över kyrkogården, beskrivning av de olika kvarteren, fotografier och en kulturhistorisk karakterisering och bedömning. Arbetet har varit uppdelat i en fältdel med inventering och fotografering samt en arkivgenomgång. De aktuella arkiv som gått igenom har främst varit Länsstyrelsen i Jönköpings läns arkiv, Antikvarisk-topografiska arkivet i Stockholm (kopior hos länsstyrelsen) samt Jönköpings läns museums arkiv. Utöver arkiv har uppgifter hämtats från aktuell litteratur däribland hembygds litteratur. De i rapporten redovisade arkivuppgifterna utgör en sammanfattning av genomgångna arkiv och ska inte ses som en komplett beskrivning av händelser i kyrkogårdens historia. Arbetet inkluderar en omfattande fotodokumentation varav endast ett litet antal bilder använts i rapporten. Linköpings stift, inklusive respektive församling, samt läns museet har rätt att fritt bruka fotografierna. För varje kyrka och kyrkogård skrivs vardera en delrapport med en kortfattad beskrivning av kyrkomiljön och en mer omfattande över kyrkan. För varje kyrka och kyrkogård görs en sammanfattande kulturhistorisk bedömning där de kulturhistoriska värdena lyfts fram. Förutom delrapporten görs delar av inventeringsmaterialet tillgängligt via Kulturmiljövårdens bebyggelseregister, ett informationssystem som förvaltas av Riksantikvarieämbetet (www.raa.se).

Den kulturhistoriska bedömningen görs i samarbete med representanter från Linköpings stift, Länsstyrelsen i Jönköpings, Östergötlands och Kalmars län samt läns museerna i Kalmar och Linköping. En kulturhistorisk bedömning är aldrig definitiv utan hela tiden föremål för omvärderingar. Vid bedömningen tas hänsyn till dels varje enskild kyrkogårds egna värden, men också till värden i förhållande till andra kyrkogårdar i stiftet och övriga landet. Den kulturhistoriska bedömningen nämner i de flesta fall inte enskilda gravstenar utan beskriver värden och karaktärsdrag i stort. Inför varje planerad förändring eller större underhållsåtgärd skall tillstånd inhämtas från länsstyrelsen och varje ärende behandlas där från fall till fall. Utifrån den kulturhistoriska värderingen och karakteriseringen tas beslut om vilka åtgärder som är berättigade till kyrkoantikvarisk ersättning.

Fältarbete och rapporter har utförts av antikvarie Jonas Haas vid Jönköpings läns museum. Rapporterna finns tillgängliga på Linköpings stift, Länsstyrelsen i Jönköpings län, Jönköpings läns museum samt på respektive kyrklig samfällighet.

Sammanfattande beskrivning

Fastighetsbeteckning: Eksjö Ingatorp 5:1

Eksjö kommun, Bellö och Ingatorps församling, Ingatorps socken, Bellö och Ingatorps kyrkliga samfällighet, Vedbo och Ydre kontrakt, Linköpings stift, Jönköpings län.

Ingatorps kyrkogård har medeltida kontinuitet. Den nuvarande kyrkan uppfördes 1914 efter att den äldre kyrkan brunnit och lämnat efter sig ett skal av murar att bygga vidare på. Kyrkogården har utvidgats vid ett flertal tillfällen och sträcker sig huvudsakligen norr och söder om kyrkan. I nordväst finns ett välbevarat kvarter med linjegravar från 1955-85. Bland gravvårdarna märks även ett mindre område iordningställt med gjutjärnskors som minner om närheten till bruksorten Bruzaholm, i anslutning till det finns det även en timrad likbod från 1660-talet och en hitflyttad loftbod. Andra synliga tecken från äldre perioder i kyrkogårdens historia är trädraden mellan kvarteren G och D samt grusgravarna på rad längs kyrkogårdmuren närmast kyrkan och vid den nyss nämnda trädraden. I övrigt präglas kyrkogården av gräsklädda kvarter med gravvårdar från 1900-talets andra hälft utmed rygghäckar. De senaste kvarteren ligger i södra delen, utanför den gamla muren där man också har anlagt en minneslund. Kyrkogården omgärdas huvudsakligen av en kallmurad stenmur, utom i söder där häckar har planterats. Det finns tre huvudentréer, två i öster och en i norr.



Gravkarta från 2005, utförd av Nils Blomstrand, Vetlanda Mark- och Naturdesign.

Ingatorps kyrkogård

Kyrka och kyrkomiljön

Ingatorps socken ligger i Jönköpings läns nordöstra del, angränsande till Östergötland i norr och till Kalmar län i öster. Landskapet består till största delen av kuperad moränmark med skogsplanteringar. I öst-västlig riktning sträcker sig en dalgång där Brusaån rinner, och parallellt med denna går även landsväg och järnvägen mellan Nässjö och Oskarshamn. Järnvägen har varit betydelsefull för framväxten av socknens tre tätorter Bruzaholm, Hjaltevad och Ingatorp. Äldsta industri i socknen är Bruzaholms bruk som startade under 1660-talet och är än idag i drift, men det som präglade den senare industrialiseringen var främst trävaruindustrin och skogsbruken. Socknen är relativt fornlämningsfattig, omkring 50 fasta fornlämningar finns registrerade. En stor del av dessa utgörs av kvadratiska stensättningar.

Samhället Ingatorp ligger i socknens södra del, norr om landsvägen (riksväg 33) som följer dalgången. Sydväst om kyrkan, i direkt anslutning till kyrkogården, ligger Ingatorpssjön, där enligt sägnen kyrkans gamla kyrkklocka ska ha ramlat i. Öster om kyrkan ligger ett trekantigt torg som tidigare var Ingatorps marknadsplats. Under 1800-talet och början av 1900-talet uppfördes här en träbebyggelse i ett till två plan. Från tiden som handels- och butikscentrum minner idag den kvarvarande bebyggelsen med de typiskt stora fönstren. Vid torget samlades också Södra Vedbo skvadron fram till 1906, innan de for vidare till Eksjö och Ränneslätt. Kyrkskolan från 1904 finns kvar direkt bredvid östra ingången, och fungerar nu som privatbostad. Kyrkstalarna låg också vid torget men är nu rivna och på platsen byggdes ett församlingshem 1942.

Ingatorps kyrka uppfördes 1911-14 efter en brand som bara lämnade murarna kvar av den föregående kyrkan som hade anor från medeltid. Kyrkan byggdes upp efter branden på den kvarstående murarna och arkitekt var Fredrik Falkenberg. Falkenberg gjorde också en rekonstruktion av det karaktäristiska tornet från 1755. Kyrkan har en ovanligt väl sammanhållen interiör präglad av jugend och nationalromantik.



Ingatorps kyrka flygfotograferad 1937 från söder av AB Flygtrafik. Bilden är från före utvidgningen mot norr och det framgår att samtliga gravar hade häckomgärdningar och grusytor. Foto från Jönköpings läns museum.

Kyrkogårdens historik

Äldsta tillgängliga karta över kyrkogården är från 1915. Den upprättades av Claes Claesson och omfattar en uppmätning av kyrkogården samt beskrivning över gravrättsinnehavare. Kvarteret norr om kyrkan samt nordväst om kyrkan var i denna ritning avsedda för linjegravar, medan kvarteren söder och öster om kyrkan var avsedda för köpegravar. Längs med norra och södra muren finns också köpegravar liksom i kanten av linjegravskvarteren. Det sydvästra kvarteret är bara markerat som en grön yta, med köpegravar längs mittgångarna.

I Eksjö-Nässjö- och Sävsjötidningens följetong *Våra kyrkor och griftegårdar i ord och bild* från 1925 beskrivs kyrkogården som en av de mest välskötta där man lagt ner ovanligt mycket omsorg kring prydnader och dyrbara gravvårdar. Samtidigt beskrivs att flera gravar saknar riktiga vårdar och hur folket i Ingatorp var anspråkslösa och fåordiga i minnesord om sina döda. På allmänna kyrkogården fanns flera ”prydligt snidade träkors” men även flera gjutjärnskors som restes över tidigare anställda på Bruzaholms bruk. Förutom beskrivningar av enskilda gravvårdar och den allmänna betoningen på det välskötta och prydliga jämfört med andra kyrkogårdar finns också en del uppgifter om vegetationen. De breda och välkrattade grusgångarna som skiljde kvarteren från varandra, kantades av ligusterhäckar. Runt kyrkan reste sig mörkbladiga pyramidalmar som påminde om sydliga länders sorgeträd med sina dystra kronor.

Kyrkogården utvidgas norrut 1941. Den gamla avgränsningen mot norr är idag läsbar genom en kvarstående trädrad samt den rad av grusgravar som fortfarande finns kvar. Utvidgningen gjordes ut i linje med vägen och fick därmed en trekantig form. I västra delen avsattes fyra dubbelrader för linjegravar medan övriga utvidgningen uppläts för köpegravar. Mittemot församlingshemmet gjordes en indragen entré och i anslutning till den uppfördes en likbod. Från den nya norra entrén drogs en mittgång till kyrkan vilken överkorsade linjegravskvarteret norr om kyrkan och därmed skar av den västra delen av denna. Med den nya utvidgningen fanns nu fyra linjegravskvarter; norr om kyrkan samt samtliga tre kvarter närmast den västra muren. Längs den nya muren i norr planterades en trädkrans, i övrigt planterades kvartersavskiljande häckar runt köpegravskvarteren. Förslaget hade utarbetats av länsarkitektkontoret i Jönköping genom Malte Erichs.

1948 sattes loftboden upp på sin nuvarande plats nordväst om likboden. Loftboden användes dessförinnan som spannmålsbod på det gamla kyrkoherdebostället.

1964 gjorde stadsträdgårdsmästare Carl A Petersson i Eksjö en plan för nya gravar i kvarteret direkt norr om kyrkan. Alla linjegravar skulle ersättas med nya gravplatser, med gräsmattor och rygghäckar av cotoneaster. De äldre köpgravarna läts vara kvar och i skarvarna där emellan planterades rosenbuskar.

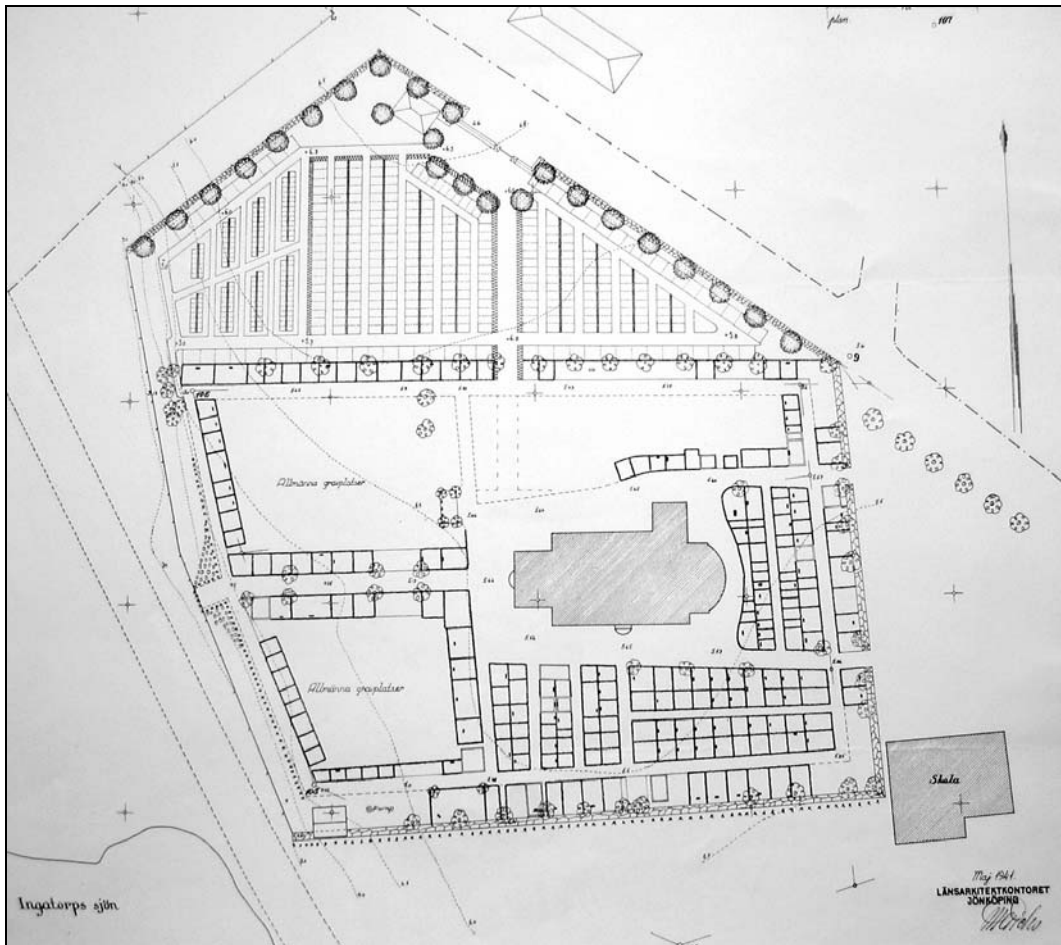
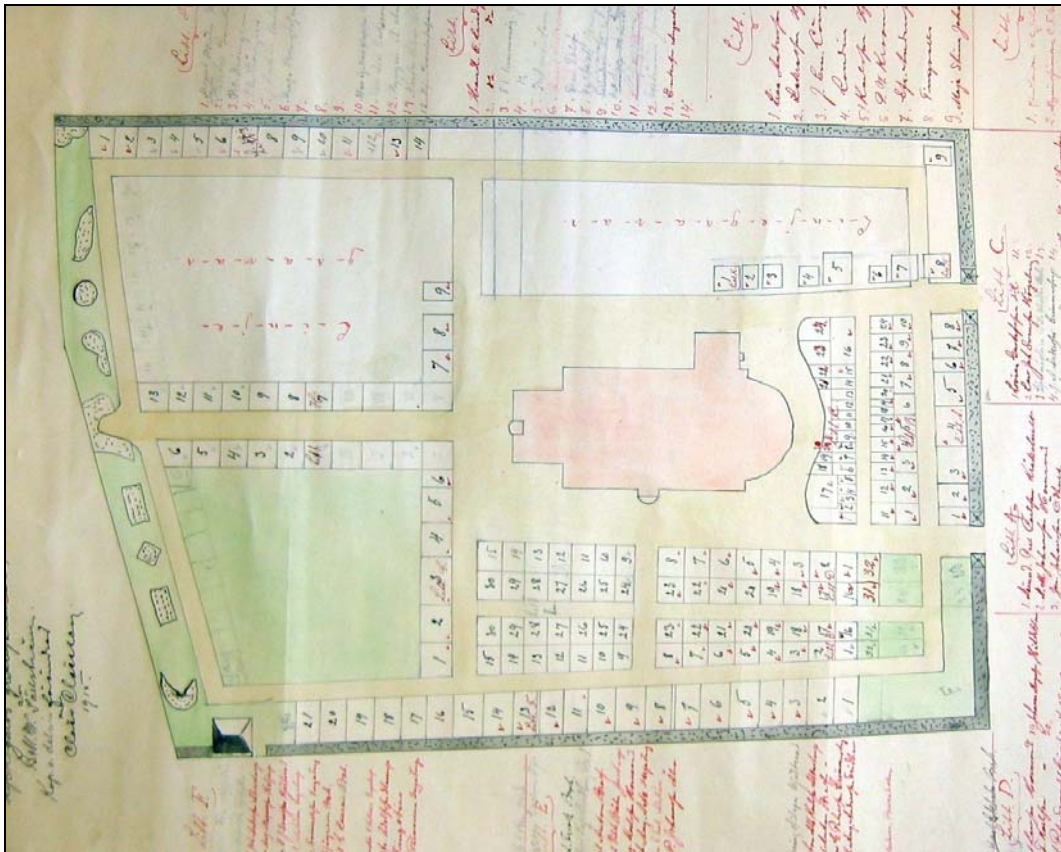
1966 gjordes förslag till ändring av kvarteret öster om kyrkans kor. Förslaget innebar främst att grusgravarna ersattes med gräsmattor och att raderna fick rygghäckar av cotoneaster. Den gravlinje som låg närmast koret avlägsnades och ytan planterades med almar och rosor. Också detta förslag gjordes av stadsträdgårdsmästare Carl A Petersson i Eksjö.

1980-81 gjordes en utvidgning söderut, omfattande ca 6000 kvm, även omfattande minneslund. Ritningarna innehåller en rundad avslutning mot söder som aldrig utfördes, likaså fick minneslundens en något annorlunda placering. Ritningarna utfördes av Orrje & Co, Scandiakon-sult i Växjö.

2002 inreddes bårhuset från 1941 till bisättningsrum, efter ritningar av Georg Andersson arkitektkontor.

2003 installerades en bevattningsanläggning på hela kyrkogården.

2005 projekteras för en minneslund/asklund/urnlund i den södra delen.



Övre kartan från 1915 med anteckningar i marginal över begravnad. Uppritad av Claës Claësson 1915. Den undre kartan uppritad inför utvidgningen mot norr av Malte Erichs 1941. Ingatorps församlings arkiv.

Beskrivning av kyrkogården idag

Allmän karaktär

Ingatorps kyrkogård har utvidgats två gånger under 1900-talet; 1941 mot norr och 1981 mot söder. Såväl den ursprungliga delen liksom de båda utbyggnadsetapperna är idag väl synliga som separata delar. Den ursprungliga delen närmast kyrkan präglas av en symmetrisk kvartersindelning med mittgång i väster fram till kyrkans huvudentré. I norr präglas kyrkogården dels av ett homogent kvarter med allmänlinjen-gravar samt kvarter med rygghäcksgravar. I söder är kvarterindelningen friare och alla ytor har ännu inte tagits i anspråk. Här finns även en minneslund. Kyrkogårdens äldsta gravar är samlade i den mellersta delen närmast kyrkan och främst belägna utmed gångsystemet samt söder och öster om kyrkan.

Omgärdning

Kyrkogården är huvudsakligen omgärdad av en kallmurad stenmur med kluvna stenblock, till stora delar täckt med sedummattor på krönet. Den norra muren är uppförd 1941 då kyrkogården utvidgades mot norr och består av kluvna stenblock som togs från den förutvarande norra muren. Årtalet 1941 och signaturen ”DS” (David Stein, stenvärd från Kråkhult som satte muren) finns inhugget i ett av blocken mot insidan. I söder behölls dock den gamla muren vid utvidgningen och utgör idag alltså en del av gränsen mellan den äldre kyrkogården och den södra utvidgningen. Den södra delen omgärdas istället av en häck av häggmispel mot söder, en nylagd stenmur mot väster, och mot öster en häck av måbär.



Från vänster till höger: den äldre södra stenmuren behölls när kyrkogården utvidgades mot söder 1981 och tre ingångar togs istället upp i den. Den kallmurade stenmuren i norr, med mursättarens signatur, David Stein 1941. Den med murbruk uppförda stenmuren vid den södra utvidgningen från 1981.

Ingångar

Ingångar finns i norr och i öster. I norra muren finns ett indraget, putsat murparti med grind i trä och låga kvadratiske grindstolpar på plåtkrön. I öster finns två grindar till den gamla kyrkogården och en till den nya, södra utvidgningen. De två äldre grindarna är gjorda i smide med jugendslingrande mönster med årtalet 1915. Grindstolparna är kvadratiske med spritad kalkputs och koppartäckning. Den södra ingången i östra muren är en enklare variant av de äldre grindarna från 1915, utan grindstolpar.



Norra entrén från 1941, den ena av de två äldre östra entréerna samt längst till höger årtalet 1915 dekorativt infällt i smidesgrinden.

Vegetation

Kyrkogården har flera äldre träd. Speciellt märks träden från den ursprungliga kyrkogården innan utvidgningarna 1941 och 1981 gjordes. Väster om kyrkan leder en allé av äldre och höga lindar till huvudentrén. Söder om kyrkan står ett antal almar som tidigare varit hamlade, troligen planterade vid kyrkans återuppbyggnad på 1910-talet. Trädkransen kring den äldre kyrkogården består huvudsakligen av lönn, förutom en jämnstor lind i norra delen. Vid norra muren som anlades 1941 växer en trädkrans av lönn som är jämnårig med muren. Den södra delen är mer uppblandad men präglas främst av björk och lönn.

Flera av kvarteren har rygghäckar, både av liguster och måbär. Samtliga kvarter är gräsbesådda.



Den mest påtagliga grönskan på Ingatorps kyrkogård representeras av kvarvarande träd från den gamla kyrkogårdens trädkrans.

Gångsystem

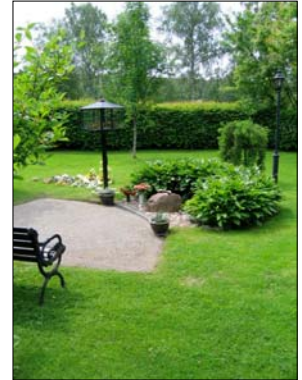
Gångsystemet utgår från den äldre kyrkogården närmast kyrkan. Det är symmetriskt uppbyggt med en mittgång som leder fram till västra entrén. Från norra entrén går en gång rakt ned mot kyrkan, förutom detta mellan kvarteren samt utmed kyrkogårdsmuren. Samtliga gångar är gruslagda, de i södra utvidgningen med stenkross.

Gravvårdstyper

Gravvårdarna spänner över ett brett register, men mest dominerar de låga och breda stenvårdarna från 1900-talets andra hälft. I nordvästra hörnet samt i ett kvarter på gamla kyrkogården finns välbevarade kvarter med allmänlinjen-gravar som sammanlagt omfattar tiden 1932-1985. Äldre gravar finns kvar i viss utsträckning i kvarteren närmast kyrkan, de flesta av dessa har idag förlorat sina omgärdningar och markytan framför har såtts igen med gräs. I norr och söder dominerar annars de sentida gravvårdarna från efterkrigstid respektive efter 1980-talet. Dessa präglas av låga och breda gravvårdar av sten. I södra delen finns en minneslund.

Minneslund

Minneslund finns anlagd kyrkogårdens sydvästra del. Platsen är omgiven av en måbärshäck, planterad med olika träd, blomsterplanteringar, gräsmatta runt om och en öppen grusplan framför en sten med två duvor. Från platsen har man en vacker utsikt över Ingatorpssjön.



Byggnader

Förutom kyrkobyggnaden finns två äldre bodar samt ett bårhus från 1941, nu använt som bisättningsrum. De båda äldre bodarna är båda timrade och rödfärgade. Den södra är spånklädd, timret är bilat, har breda golvbrädor, öppen takstol, taket lagt med tegelpannor. Boden vilar på en stensockel, och dörren är försedd med smidesdetaljer. Den norra boden är också timrad, och gavlarna och knutarna klädda med panel. Boden är på två våningar och över ingången står ”1773”. Boden flyttades 1948 till sin nuvarande plats från kyrkoherdebostället.

Beskrivning av enskilda kvarter

Kvarter A och B

Allmän karaktär

Området omfattar två kvarter, direkt söder och öster om kyrkan, samt gravrader utmed muren vid respektive kvarter. Båda kvarteren innehåller äldre gravar som står på öppen gräsmatta. Häckar saknas förutom tre rader med rygghäckar i västra delen av det



södra kvarteret. Kvarteren har tidigare främst präglats av grusgravar med häckomgärdningar och haft ett symmetriskt gångsystem, det södra med mittgång fram till kyrkans södra portal. Karaktären är luftig och vegetationen domineras av större almar närmast kyrkans södra sida, dessa har troligen på ett tidigt stadium varit hårt beskurna.

Gravraderna utmed kyrkogårdsmuren präglas av de stora familjegravarna, fem av dessa har kvar bevarade grusytor, resten är igensådda, även om stenramarna runt om är kvar under gräset. Allmänt är dessa gravarna större än kyrkogårdens övriga gravar. Gravarna är huvudsakligen orienterade mot kyrkan med ryggen mot muren.

Gravvårdstyper

Gravarna präglas av äldre högresta familjegravar, många i diabas. Spridningen på ålder är stor och omfattar stenar från 1898 fram till idag. Titlar förekommer på många vilket också talar för att området söder och öster om kyrkan hörde till de dyrare att gravsättas i. Bland titlar märks personer som var kyrkoanknutna (kantorn, kyrkoherden, diakonissan, missionären), knutna till bruket i Bruzaholm (gjutare, två stycken modellsnickare, fabrikören, verkmästare) samt folk som var knutna till samhället runtomkring (stationsskivare, banvakt, regementshovslagare, hotellägarinnan, gästgivaren, kommunalkamrer etc).



Den äldsta grav bland de som ligger utmed kyrkogårdsmuren kommer från 1840, och övriga sträcker sig med jämn fördelning fram till idag. Det är främst större familjegravar, med högresta vårdar av sten. Två gjutjärnskors finns (1846 respektive 1869) över en bergmästarefamilj och deras tidigt avlidna son, båda är orienterade mot öster istället för som övriga in mot kyrkan. Bland titlar förekommer nämndeman, sergeant, banvakt, kamrer, handlande och bergmästare. Samtliga har varit grusgravar och samtliga utom fem är idag igensådda med gräs. Två har dessutom kvar sina järnstaket runt gravarna.

Kulturhistorisk bedömning och karaktär

Kvarteren närmast kyrkan (söder och öster om) är Ingatorps äldsta bevarade kvarter, och troligen även de som har längst kontinuitet kring den medeltida kyrkan. Kvarteren präglas av ålderdomliga gravvårdar i nytt sammanhang med igensådda grusgångar och stora utbredda gräsmattor. Speciellt värdefulla är de gravar som ännu har kvar sina gravramar och grusade ytor framför. Gravvårdarna och deras omgärdningar ger en kontinuitet åt kyrkogården och en identitet åt den äldsta delen av kyrkogården. Viktiga värden att slå vakt om är samtliga äldre gravvårdar i detta område, deras placering som gör den tidigare indelningen med grusgångar fortfarande läsbar, omgärdningar som staket och stenramar samt de äldre träd som ingår i trädkransen längs muren och almarna söder om kyrkan.

Kvarter C

Allmän karaktär

Kvarter C ligger sydväst om kyrkan och söder om den lindallé som leder fram till kyrkans huvudingång från väster. Kvarteret präglas av de många allmänlinjen-gravarna, men har fått en mer representativ inramning av familjegravar utmed



kanterna närmast gångarna. Kvarteret är väl avgränsat, har en öppen karaktär och hela ytan täckt av gräsmatta. Till kvarteret räknas även det område vid södra muren med åtta uppställda gjutjärnkors som minner om bruksverksamheten i Bruzaholm.

Gravvårdstyper

Kvarteret består huvudsakligen av allmänlinjen-gravar men har fått en inramning längs kanterna av representativa familjegravar. Allmänlinjen-gravarna sträcker sig från 1932 fram till och med 1955, med bara få avbrott. De äldre gravarna från 1932



– 1948 är huvudsakligen högresta och smala, samt utförda i diabas. Från och med 1949 är istället nästan samtliga gravvårdar låga och breda. Antalet titlar på allmänlinjen-gravarna är få men några förekommer; kadett, skomakarmästare, maskinist förutom fyra stycken hemmansägare. Bland dessa finns också ett antal med frikyrkliga hänvisningar såsom frikyrkliga Sions toner eller Missionsförbundets sångbok.

Gravarna längs med kvarterets ytterkant består av familjegravar, daterbara från 1936 och framåt. Gravarna är högresta, eller stora och breda och har tidigare varit omgärdade av häck- eller stenramar. Idag finns bara två gravar kvar med ramar och grusbeläggning. Bland familjegravarna

förekommer fler titlar, bland dessa märks t ex byggmästaren, handlanden, förrådsförvaltare, godsägaren och två stycken kyrkoherdar.

Gjutjärnskorsen vid södra muren är uppställda på sekundär plats, och omfattar åtta stycken med gravsättning från 1851 till 1918. Titlar som förekommer är kusken, torparen, gjutaren (två st.) samt gjutmästaren.

Kulturhistorisk bedömning och karaktär

Kvarterets kulturhistoriska värde är främst förknippat med de bevarade allmänlinjen-gravarna samt den tydliga plan de ingår i – nämligen med allmänlinjen-gravar inne i kvarteret och större familjegravar i kvarterets ytterkant utmed kyrkogårdens gångsystem. Allmänlinjen-gravarna är bevarade från ett långt tidsspänn (1932-1955) och har endast få avbrott. Nykompletteringar bör kunna ske på dessa platser och med gravstenar med liknande utformning som befintliga. Även gjutjärnskorsen har ett högt kulturhistoriskt värde. I kvarteret ingår också södra raden av den lindallé som troligen planterades i samband med att kyrkan återuppfördes efter branden 1911, vilken naturligtvis också har ett stort miljövärde för hela kyrkogården.



Kvarter D

Allmän karaktär

Kvarteret ligger nordväst om kyrkan och norr om den lindallé som leder fram till kyrkans huvudingång i väster. Tillsammans med kvarter C har det varit de två kvarter som främst var ämnade för allmänna linjen på Ingatorps kyrkogård. Idag är samtliga allmänlinjen-gravar ersatta med moderna familjegravar från 1970-talet och framåt. Gravarna är placerade utmed norr-sydliga rygghäckar av måbär. Enstaka äldre gravar finns utmed kanterna och gångsystem runt om kvarteret på samma sätt som i kvarteret C på södra sidan om allén.



Gravvårdstyper

Huvudsakligen är gravarna från 1970-och framåt, låga och breda vårdar i sten med rygghäckar av måbär. Gravarna saknar i stort sett titlar. Runt de moderna gravvårdarna i kvarterets mitt finns en rad med äldre (framförallt från 1920-talet och framåt) högresta familjegravar, på samma sätt som i grannkvarteret. Av dessa märks främst graven över bruksägare Johan Olof Lundberg från 1900 med smidesjärnkors, grusyta och gjutjärnsstaket. Även de båda kyrkoherdegravarna från 1795 och 1930 i kalksten respektive granit är iögonfallande. Övriga titlar bland de äldre familjegravarna är folkskolelärare, kantor, arrendator och två hemmansägare.



Kulturhistorisk bedömning och karaktär

Det kulturhistoriska värdet i kvarteret är främst kopplat till den struktur med en krans runt om kvarteret med äldre familjegravar och inne i kvarteret med yngre familjegravar med rygghäckar. På detta sätt utgör det en motsvarighet till det södra kvarteret på andra sidan lindallén. De äldre enskilda gravarna i ytterkransen har ett stort värde för att förankra kvarteret och visa att detta hör till den äldre delen av kyrkogården i jämförelse med de två utvidgningar i norr och söder. Flera har även stora historiska och konstnärliga värden, speciellt gjutjärnskorsen med staket närmast kyrkan. Det kulturhistoriska värdet i de nya rygghäcksraderna från 1970 och framåt ligger främst i deras homogenitet och tidstypiska utförande med låga och breda vårdar i enkelt utförande. Även den del av lindallén som står längs kvarterets södra kant har ett stort miljöskapande värde för hela kyrkogården.



Kvarter E och H

Allmän karaktär

Kvarteret ligger i den gamla delen av kyrkogården, direkt norr om kyrkan. Det är uppdelat och visar en del på de förändringar som skett under 1900-talet. Västra delen är avskuren från det övriga kvarteret genom en gång som drogs fram i samband med den norra utvidgningen 1941, mellan den norra huvudentrén och kyrkans västra huvudentré.

Den västra avstyckade delen används idag för urngravar och utgör en tydligt avskild del, inramad av låga oxbärshäckar, kalkstengångar och vintergrönska i hörnen. Den större och östra delen präglas dels av de äldre kvarvarande familjegravarna i den sydvästra delen i närheten till kyrkans kor, och dels av den nya häckplantering (cotoneaster) som gjordes i mitten av 1960-talet. Häckarna fungerar dels som rygghäckar och ramar samtidigt in kvarteret. Kvarteret södra kontur svänger något och följer kyrkans och sakristians läge.



Gravvårdstyper

I västra delen med urngravar finns endast liggande, mindre stenvårdar från 1980-talet och framåt. Titlar saknas. I den östra, större delen av kvarteret dominerar de låga och breda familjegravvårdarna, placerade utmed rygghäckarna. Gravvårdarna härrör från 1960-tal fram till idag,

även här saknas helt och hållet titlar. Bland de äldre gravar som sparats i kanten mot kyrkan och mot öster finns två gravar bevarade med ramar, varav den ena har bevarad grustäckt markyta. De äldre gravarna är högresta och den äldsta daterbara är från 1884, bland titlarna förekommer hemmansägare (två stycken), fanjunkare, skraddarmästare och lärarinna. Samtliga dessa har varit större grusgravar men som nu (utom en) blivit sådda med gräs.



Kulturhistorisk bedömning och karaktär

Kvarterets främsta kulturhistoriska värde ligger dels i de äldre gravvårdarna och dels i att det genom sin oregelbundenhet fortfarande visar en del spår från den äldre strukturen. Kvarteret är i övrigt skiftande och varierande, men varje del tydlig i sig. Urngravsdelen är enhetlig och väl avgränsad, likaså delen med de låga och breda gravvårdarna från 1960-talet och senare, samt de äldre bevarade 1800-talsgravarna.



Kvarter D/G och E/F

Allmän karaktär

Kvarteret utgör gränsen mellan den gamla kyrkogården och den norra utvidgningen från 1941. Den södra gravraden gick längs med den äldre norra kyrkogårdsmuren som vid utvidgningen flyttades norrut, den norra gravraden tillkom efter utvidgningen. Kvarteret är uppdelat i två delar som skiljs åt av gången som går från norra entrén till kyrkans huvudentré i väster. Båda delarna består av familjegravar, huvudsakligen från 1940-talet och framåt men även äldre. Kvarteret präglas av stora träd (sex lönnar och en lind) som ännu minner om den gamla trädkrans som avgränsade den gamla kyrkogården mot norr. Karaktäristiskt är även de förhållandevis många bevarade grusgravar som ännu finns kvar.



Gravvårdstyper

De mest utmärkande och för kvarteret karaktäristiska gravvårdarna är de stora grusgravarna, med högresta och stående gravstenar med stenramar. De äldre gravarna är familjegravar, endast

en med årtal, från 1908, och de övriga är troligen jämnåriga. De äldsta gravarna vetter in mot kyrkogården (mot söder) medan de som tillkom efter 1941 vetter mot norr. Svart diabas, klassiserande motiv som tempelgavlar, pilastrar, lisener etc. förekommer på flera. Titlar som förekommer är bland annat fanjunkaren, hemmansägaren, handlande, folkskolläraren, löjtnant, tandläkaren och kaptenen. Den östra delen av kvarteret är mer uppblandad med nyare familjegravar av den vanliga typen från efterkrigstid, dvs. låga och breda gravvårdar.



Kulturhistorisk bedömning och karaktär

Kvarterets främsta kulturhistoriska värden är kopplade till de många bevarade grusgravarna, men även till den trädrad som finns kvar. Gravarna är det sista stora någorlunda sammanhållna grusgravs område på Ingatorps kyrkogård och är ett värdefullt inslag som minner om hur stora delar av kyrkogården såg ut under största delen av 1900-talet. Träden – sex lönnar och en lind – minner om den äldre norra avgränsningen och den äldre trädkransen. Förutom sina miljöskapande värden medverkar de till att göra kyrkogården och dess utveckling läsbar.



Kvarter F och G (östra delen)

Allmän karaktär

Kvarter ligger i kyrkogårdens norra del och omfattar hela norra utvidgningen från 1941 utom den västra delen. Området är enhetligt och består av nord-sydligt orienterade rygghäckar med låga och breda gravvårdar. I norra delen finns även ett bisättningskapell, och därbredvid ligger även den norra huvudentrén till kyrkogården. I norr avgränsas kvarteret av kyrkogårdsmuren och i söder börjar den gamla kyrkogården, i väster ligger ett kvarter med enbart allmänlinjen-gravar.



Gravvårdstyper

Kvarteret är väldigt enhetligt och omfattar gravar från 1950-talet och framåt, huvudsakligen familjegravar. Utformningen är den sedvanliga från denna tid med låga och breda stenar. Samtliga är placerade utmed rygghäckar av oxbär och gångar



är gräsbevuxna. Endast ett fåtal titlar förekommer, bland dessa märks lärarinna, hemmansägare, gjutmästare, tågmästare, landstingsmannen, korpralen, modellsnickaren och banmästaren. Till skillnad från den äldre kyrkogården är det gravarn utmed kyrkogårdsmuren inte större eller mer påkostade än de inne i kvarteret, men mellanrummen är större ändå. Grusgravar saknas helt.

Kulturhistorisk bedömning och karaktär

Kvarteret är enhetligt och modernt med gravar främst från 1950-talet och framåt. Gravvårdarna och deras placering är tidstypiskt för 1900-talet senare hälft – och ger således en typisk bild av hur det ser ut på de flesta svenska kyrkogårdar idag. I området är framförallt gravvårdar där titlar och gårds- eller ortsnamn förekommer kulturhistoriskt intressant att bevara då dessa berättar om samhällets historia.



Kvarter G (västra delen)

Allmän karaktär

Kvarteret ligger i nordvästra delen av kyrkogården och består av allmänlinjen-gravar, kvarteret är en del av utvidgningen mot norr 1941. Kvarteret är trekantigt och i norr avgränsas det av trädkrans och i söder av den äldre kyrkogården som innan utvidgningen slutade här. Kvarteret saknar egen större växtlighet, alla gravar och gångar är täckta med gräs. Kvarteret är mycket enhetligt. Gravsättningen som inleddes 1955 är en direkt fortsättning på den allmänlinje-gravsättning i kvarter C som där går från 1932-1955.



Gravvårdstyper

Kvarteret består till störst delen av allmänlinjen-gravar från 1955-1985. Gravlinjerna visar med nästan undantagslöst obrutna kronologiska linjer från 1955, gravvårdarna är små, låga och breda, huvudsakligen i ljusgrå granit. Av de 107 bevarade förekommer endast en yrkestitel; gjutaren. I västra delen förekommer ett lite område med fem stycken små barngravar samlade på samma ställe.

Kulturhistorisk bedömning och karaktär

Kvarteret är ett ovanligt välbevarat allmänlinjen-kvarter och har få motsvarigheter runt om i länet. Det kulturhistoriska värdet ligger främst i att så många gravar har bevarats och att de är bevarade i en nästan obruten kontinuerlig linje från 1955 till 1985. Karaktären är typisk för dessa kvarter med en enkel och anspråkslös utformning, utan inramning eller gångsystem. Gravarna är ordnade kronologiskt i den ordning de gravsatts.



Kvarter J, K, L och N

Allmän karaktär

Kvarteret består av den södra utvidgningen som gjordes 1981 och skiljer sig på flera sätt från den övriga kyrkogården. Kvarteret avgränsas från gamla kyrkogården i norr av den ursprungliga stenmuren och kvarteret har en disposition som helt skiljer sig från den övriga kyrkogården.



Kvarteret är öppet, präglas av stora gräsklädda ytor som är indelade i mindre delar med hjälp av häggmispel(?)häckar. Genom kvarteret går från öster till väster en gång belagd med fint stenkross i en slingrande sträckning.

Gravvårdstyper

Gravvårdar består uteslutande av familjevårdar från 1980- och 1990-talet. De flesta är låga och breda, utförda i grå eller röd granit. Utmed muren mot gamla kyrkogården finns längst i väster en uppställningsplats för äldre stenvårdar som tagits ur bruk.



Kulturhistorisk bedömning och karaktär

Kvarteret är tydligt åtskiljt från övriga kyrkogården, dels genom att den gamla muren har bevarats och därmed skiljer utvidgningen från den gamla kyrkogården, och dels genom att gångsystem och kvartersindelning är helt annorlunda. De kulturhistoriska värdena är främst förknippade med det tidsenliga uttrycket i form av friare kvartersindelningen, minneslundan och gravvårdarnas enhetliga utformning och placering.



Byggnader

På Ingatorps kyrkogård finns förutom kyrkan tre byggnader; I norra hörnet står ett bisättningskapell från 1941, och i sydvästra hörnet mot den nya kyrkogården i söder står loftboden av okänd ålder men hitflyttad 1948 samt likboden vars ålder uppskattats till 1600-talet. Bisättningskapellet används fortfarande och har nyligen ändrats från sin ursprungliga funktion som bårhus till bisättningsrum, de båda träbodarna används som förråd.

Bisättningskapell

Bisättningskapellet uppfördes 1941 efter ritningar av länsarkitekt Malte Erichs i Jönköping, han gjorde även ritningarna till den samtida kyrkogårdsutvidgningen mot norr. Byggnaden är uppförd i sten med vitputsade fasader, har ett tälttak lagt med tegelpannor. 2002 gjordes invändiga ändringar i samband med ombyggnad från bårhus till bisättningsrum. Byggnaden omfattas ej av kulturminneslagen och det kulturhistoriska värdet är främst förknippat med att den i sin exteriör är en tidstypisk representant med vissa arkitektoniska kvalitéer.



Loftbod

Loftboden är av okänt ursprung, men flyttades till sin nuvarande plats på kyrkogården 1948. Då hade den dessförinnan stått på kyrkoherdebostället där den använts som spannmålmagasin. Boden har två våningar med en överskjutande övervåning. Den är uppförd i liggtimmer med gavlarna klädda med stående panel. Sadeltaket är lagt med tegelpannor. Ovanför ingången står inristat i timret ”Anno 1773”. Hela byggnaden är rödfärgad.

Det kulturhistoriska värdet är främst förknippat med byggnadens höga ålder samt dess troligen i hög utsträckning autentiska material – speciellt vad gäller timret.



Likboden

Likboden är uppförd i liggtimmer i två våningar och fasaderna spånklädda och rödfärgade. Sadeltaket med sin branta lutning är lagt med tegelpannor. Byggnaden har flera ålderdomliga detaljer, så som dörrbladet med låsplåt och bandjärn samt timrets grova dimensioner.

Likbodens kulturhistoriska värde hänger dels ihop med att den har en lång proveniens på kyrkogården, att den har en hög ålder och hög bevarandegrad vad gäller material och utformning.



Kulturhistorisk bedömning av kyrkogården som helhet

Ingatorps kyrkogård har medeltida ursprung. Under 1900-talet har kyrkogården utvidgats i både norr och söder. Den äldsta delen ligger närmast kyrkan. Omgärdningen har ändrats i samband med utvidgningar, huvudsakligen är kyrkogården omgärdad av en stenvägg från 1941, bortsett från den södra utvidgningen där häckar ramar in. Kyrkogården domineras av gravvårdar från 1900-talets andra hälft, dock finns några enhetliga kvarter med äldre vårdar som är viktiga för upplevelsen av kyrkogårdens historia.

Kyrkogårdens äldsta delar ligger närmast norr och söder om kyrkan. Några medeltida spår finns dock ej synliga här. Kvarter A och B är de kvarter med flest bevarade äldre gravvårdar. På några av gravarna finns ännu grusytor kvar och inramningar i form av stenramar. Eftersom dessa kvarter troligen är de äldsta på kyrkogården är det viktigt att deras ålderdomliga karaktär bevaras – i denna ligger bevarande av grusytor, stenramar och äldre vårdar. Det är även viktigt att man kan läsa av strukturen med den tidigare indelningen med hjälp av grusgångar.

Kvarter C följer de typiska rekommendationerna från Överintendentsämbetet från 1800-talet, med större och mer påkostade familjegravar i kvarterets kanter och hörn, samt enklare gravar ur allmänna linjen i kvarterets mitt. Kvarterets främsta kulturhistoriska värde ligger i denna struktur som bör bevaras och hållas synliga, samt i viss mån även i de relativt kompletta raderna av gravvårdar ur den allmänna linjen. Denna finns dock bättre företrädd i västra delen av kvarter G. Detta område är ovanligt väl bevarat och enhetligt och visar på ett pedagogiskt tydligt sätt på det vanligaste gravsättet fram till 1900-talets mitt. Idag har motsvarande områden nästan helt försvunnit på de flesta kyrkogårdar. Gravarna ur allmänna linjen här sträcker sig från 1955 till 1985, vilket också är ovanligt sent. Ett annat område som är speciellt är det sydvästra området med smidesvårdar. De minner om närheten till Bruzaholms bruk.

Övriga kvarter på kyrkogården är huvudsakligen moderna och finns väl företrädda på de flesta kyrkogårdar. Till Ingatorps kyrkogårds speciella karaktär hör dock att många kvarter tydligt skiljer sig varandra vilket medverkar till ett varierat uttryck och historiskt djup. Äldre träd, främst i gränsen mellan den äldre kyrkogården och den norra utvidgningen visar på den tidigare kyrkogårdens utbredning, likaså hör allén i väster till de värdefulla inslagen av växtlighet.

På en kyrkogård är det naturligt att gravvårdar och gravrätter ändras. Det är dock viktigt att man i den långsiktiga förvaltningen är uppmärksam på att bevara de olika delarnas karaktär och att gravvårdar från olika tider finns representerade.

Att tänka på i förvaltningen av kyrkogården:

- Skillnaden mellan kvarterens olika karaktärer är tydligt avläsbara och bör bevaras.
- Västra delen av kvarter G är ett ovanligt välbevarat kvarter med vårdar ur allmänna linjen och kulturhistoriskt mycket värdefullt.
- Kvarteren närmast kyrkan hör till de äldsta på kyrkogården – med medeltida kontinuitet - och är idag också de med flest äldre vårdar.
- Vårdar äldre än 1940 eller med titel bör bevaras på plats. Gjutjärnsvårdar skall finnas med på kyrkans inventarieförteckning.
- Gravar med grusbäddar är en tidigare vanlig företeelse som idag är allt mer sällsynt och som idag bidrar till ett historiskt och socialt djup på kyrkogården.

Referenser

Tryckta källor

Nisbeth, Åke, *Ingatorps kyrka*, Linköpings stifts kyrkoberskrivningskommitté, Linköping 1964
Syllner-Gustafsson, Marianne, Kulturminnesvårdsprogram för Eksjö kommun, antagen 1986.
Trons spjutspets. Ingatorps kyrka. Ingatorps kyrkoråd 1992
Våra kyrkor och griftegårdar i ord och bild, utgiven av Eksjö-Nässjö och Sävsjötidningen, Eksjö 1925

Arkiv

Antikvarisk Topografiska Arkivet, genom kopior i Jönköpings länsstyrelses arkiv (ATA)
Jönköpings läns museums arkiv (JLM)
Länsstyrelsen i Jönköpings läns arkiv (JLST)

Tekniska och administrativa uppgifter

Jönköpings läns museums dnr: B101/03
Beställare: Linköpings stift
Fastighetsägare: Ingatorps församling, Svenska kyrkan
Rapportansvarig: Jonas Haas
Foto: Jonas Haas
Län: Jönköpings län
Kommun: Eksjö kommun
Socken: Ingatorps socken
Fastighetsbeteckning: Ingatorp 5:1
Belägenhet: Ekonomiska kartans blad Anneberg 7E0i och Hamnaryd 6E9i, 1991

Dokumentationsmaterialet förvaras i Jönköpings läns museums arkiv