

Kulturhistorisk karakterisering och bedömning

## Mellby kyrkogård

*Mellby socken i Eksjö kommun  
Jönköpings län, Linköpings stift*



JÖNKÖPINGS LÄNS MUSEUM  
Byggnadsvårdsrapport 2006:68

*Jonas Haas, Ia Manbo*



Kulturhistorisk karakterisering och bedömning

## Mellby kyrkogård

*Mellby socken i Eksjö kommun  
Jönköpings län, Linköpings stift*

---

Rapport, foto och ritningar: Jonas Haas, la Manbo. Grafisk design: Anders Gutehall. Tryckning och distribution: Lena Sletteberg

Jönköpings läns museum. Box 2133. 550 02 Jönköping Tel: 036-30 18 00. E-post: [info@jkpglm.se](mailto:info@jkpglm.se)

Utdrag ur tryckta och ajourhållna ekonomiska kartor är återgivna enligt tillstånd: Ur allmänt kartmaterial från Lantmäteriet. Medgivande 94.0133

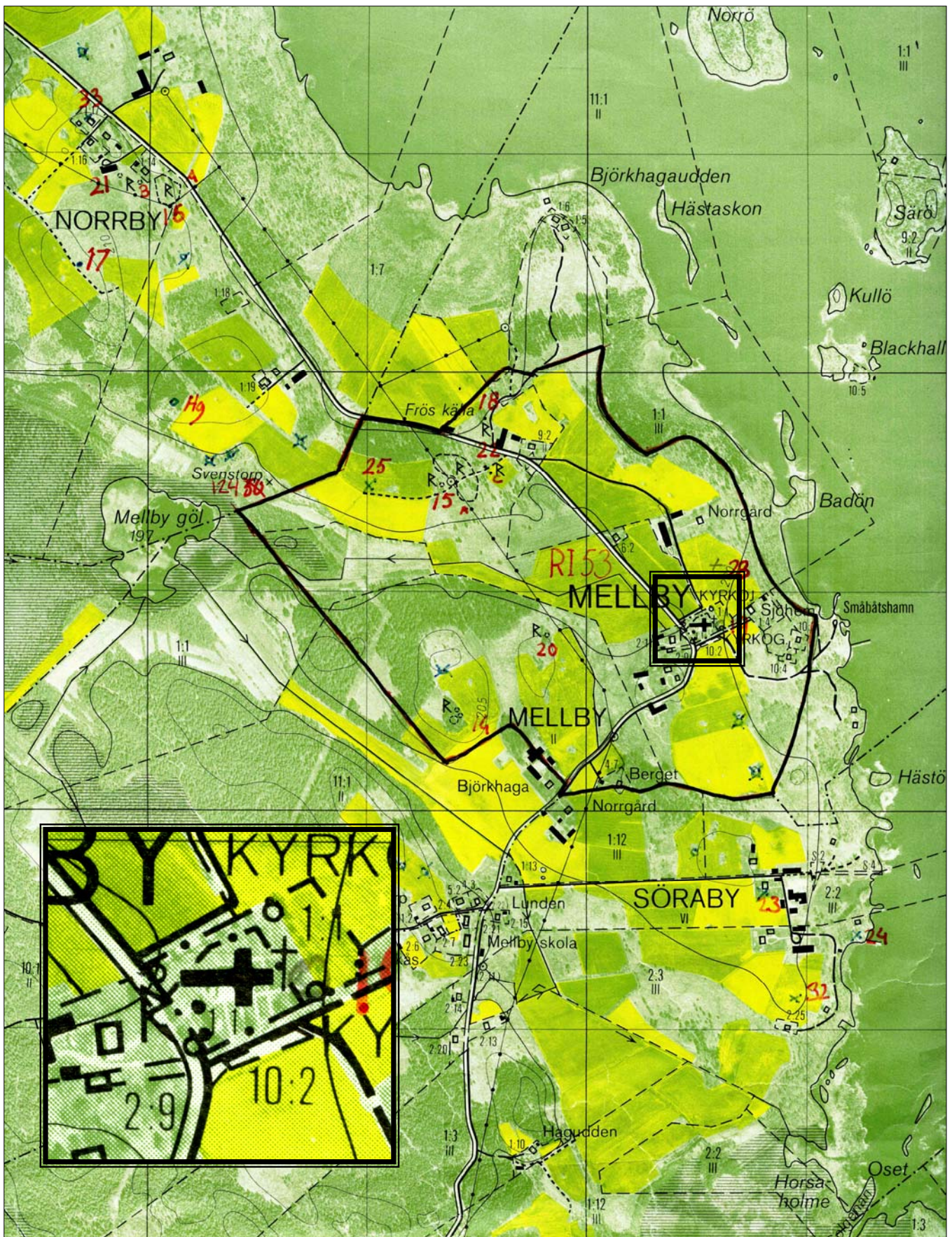
© JÖNKÖPINGS LÄNS MUSEUM 2007

---

# Innehåll

Inledning .....	5
Bakgrund .....	5
Syfte .....	5
Inventeringens uppläggning .....	5
Sammanfattande beskrivning.....	6
Mellby kyrkogård .....	7
Kyrka och kyrkomiljön .....	7
Kyrkogårdens historik .....	7
Händelsehistorik .....	9
Beskrivning av kyrkogården idag .....	10
Allmän karaktär .....	10
Omgärdning.....	10
Ingångar.....	10
Vegetation .....	11
Gångsystem .....	11
Gravvårdstyper .....	11
Byggnader .....	12
Beskrivning av enskilda kvarter .....	13
Område A .....	13
Område B.....	15
Område C.....	16
Kulturhistorisk bedömning av kyrkogården i dess helhet .....	18
Sammanfattning .....	18
Referenser .....	19
Arkiv .....	19
Litteratur.....	19
Tekniska och administrativa uppgifter .....	19





Utdrag ur ekonomiska kartans blad Mellby 6F6b 1990. Inringat område anger gränserna för det som utsetts till riksintresse för kulturmiljövården.



---

# Inledning

## Bakgrund

På uppdrag av Linköpings stift genomför Jönköpings läns museum en kulturhistorisk inventering av kyrkobyggnader och kyrkomiljöer inom stiftets del av Jönköpings län. Arbetet bekostas av medel från den kyrkoantikvariska ersättningen och påbörjades under år 2004 och det beräknas avslutas under år 2006. Inventeringen berör de till Svenska kyrkan hörande kyrkobyggnaderna och kyrkogårdarna som omfattas av Kulturminneslagen. Lagen gäller de kyrkobyggnader, kapell och kyrkogårdar som är tillkomna före utgången av år 1939 samt de som skyddas genom särskilt beslut av Riksantikvarieämbetet. Denna rapport utgör en delrapport i inventeringen vars resultat kommer att sammanställas och analyseras i en stiftsövergripande rapport.

## Syfte

De stiftsövergripande inventeringarna syftar till att lyfta fram kyrkans och kyrkogårdarnas kulturhistoriska värden, att få en överblick av stiftets kyrkobestand och kyrkogårdar samt att sammanställa den enskilda kyrkans och kyrkogårdens historia. Inventeringen är avsedd att utgöra ett underlag i församlingens förvaltningsarbete och i de vård- och underhållsplaner som församlingarna arbetar med att ta fram. Inventeringarna ska vidare kunna användas i handläggningen av kyrkoantikvariska ärenden och för att bedöma var det är särskilt viktigt att stödja insatser med kyrkoantikvarisk ersättning.

## Inventeringens uppläggning

Rapporten omfattar en historik över kyrkogården, beskrivning av de olika kvarteren, fotografier och en kulturhistorisk karakterisering och bedömning. Arbetet har varit uppdelat i en fältdel med inventering och fotografering samt en arkivgenomgång. De aktuella arkiv som gått igenom har främst varit Länsstyrelsen i Jönköpings läns arkiv, Antikvarisk-topografiska arkivet i Stockholm (kopior hos länsstyrelsen) samt Jönköpings läns museums arkiv. Utöver arkiv har uppgifter hämtats från aktuell litteratur däribland hembygds litteratur. De i rapporten redovisade arkivuppgifterna utgör en sammanfattning av genomgångna arkiv och ska inte ses som en komplett beskrivning av händelser i kyrkogårdens historia. Arbetet inkluderar en omfattande fotodokumentation varav endast ett litet antal bilder använts i rapporten. Linköpings stift, inklusive respektive församling, samt läns museet har rätt att fritt bruka fotografierna. För varje kyrka och kyrkogård skrivs vardera en delrapport med en kortfattad beskrivning av kyrkomiljön och en mer omfattande över kyrkan. För varje kyrka och kyrkogård görs en sammanfattande kulturhistorisk bedömning där de kulturhistoriska värdena lyfts fram. Förutom delrapporten görs delar av inventeringsmaterialet tillgängligt via Kulturmiljövårdens bebyggelseregister, ett informationssystem som förvaltas av Riksantikvarieämbetet ([www.raa.se](http://www.raa.se)).

Den kulturhistoriska bedömningen görs i samarbete med representanter från Linköpings stift, Länsstyrelsen i Jönköpings, Östergötlands och Kalmars län samt läns museerna i Kalmar och Linköping. En kulturhistorisk bedömning är aldrig definitiv utan hela tiden föremål för omvärderingar. Vid bedömningen tas hänsyn till dels varje enskild kyrkogårds egna värden, men också till värden i förhållande till andra kyrkogårdar i stiftet och övriga landet. Den kulturhistoriska bedömningen nämner i de flesta fall inte enskilda gravstenar utan beskriver värden och karaktärsdrag i stort. Inför varje planerad förändring eller större underhållsåtgärd skall tillstånd inhämtas från länsstyrelsen och varje ärende behandlas där från fall till fall. Utifrån den kulturhistoriska värderingen och karakteriseringen tas beslut om vilka åtgärder som är berättigade till kyrkoantikvarisk ersättning.

Fältarbete och rapporter har utförts av antikvarie Jonas Haas vid Jönköpings läns museum. Rapporterna finns tillgängliga på Linköpings stift, Länsstyrelsen i Jönköpings län, Jönköpings läns museum samt på respektive kyrklig samfällighet.

# Sammanfattande beskrivning

Fastighetsbeteckning: Eksjö Mellby 12:1

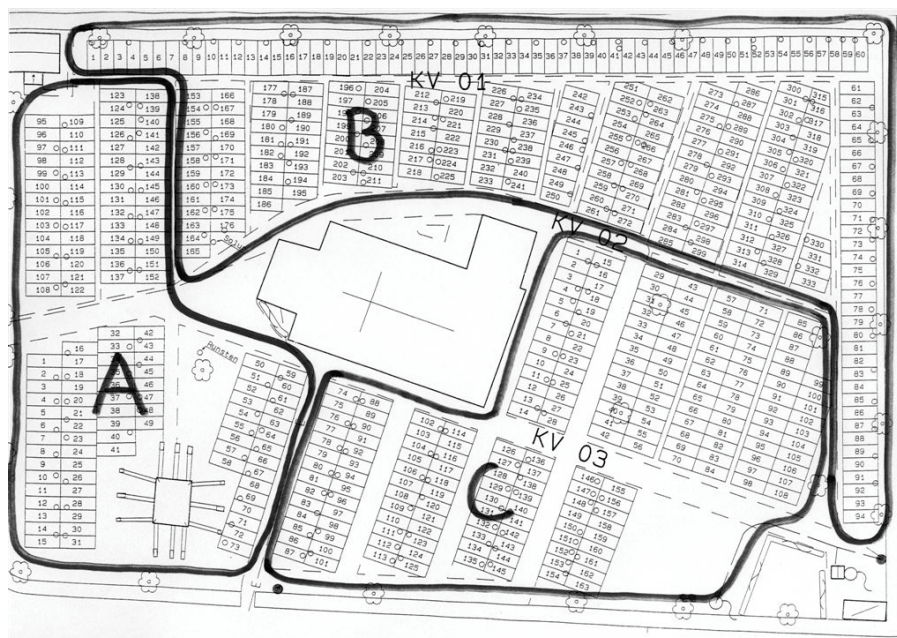
Eksjö kommun, Mellby församling, Mellby socken, Höreda pastorats kyrkliga samfällighet, Vedbo och Ydre kontrakt, Linköpings stift, Jönköpings län.

Mellby kyrkogård har medeltida kontinuitet som begravningsplats, kyrkan uppfördes runt sekelskiftet 1300 och begravningsplatsen är minst av samma ålder. Kyrkan är centralt placerad på kyrkogården som främst är uppbyggd av gräsmattor avdelade med grusgångar och sjöstensplattor som under 1980-talet ersatte delar av grusgångssystemet. Kyrkogården utvidgades omkring 1925 mot öster, och det nordvästra hörnet ändrades till nuvarande räta vinkel. 1900-talets andra hälft har främst inneburit att kyrkogården förenklats genom att grusgångar ersatts med gjutna plattor och grusbäddar ersatts med gräsmatta.

Kyrkogården avgränsas av en kallmurad stenmur av kluven granit, tillkommen i sin helhet i samband med kyrkogårdens utvidgning 1925. Runt kyrkogården finns även en trädkrans av lind som troligen planterades under 1930-talet. Trädkransen har i sen tid kompletterats med två träd.

Kyrkogården har i denna rapport delats in i tre områden utifrån deras olika karaktärer. Flest äldre och mest påkostade gravvårdar finns i väster, medan resten av kyrkogårdens gravvårdar huvudsakligen har rests under senare hälften av 1900-talet.

Kyrkogården har flera kulturhistoriskt värdefulla delar, bland annat stenmurar, grindarna, den jämnåriga trädkransen samt ett flertal enskilda gravvårdar.



Mellby kyrkogård med områdesindelningen som har använts i rapporten.



---

# Mellby kyrkogård

## Kyrka och kyrkomiljön

Mellby socken ligger i Jönköpings läns östra del och i Linköpings stifts sydvästra del. I nordväst gränsar socknen till Höreda som Mellby tidigare var annex till. Mellby kyrka uppfördes troligen under 1400-talet och har en för senmedeltiden vanlig rektangulär plan med brant sadeltak. Kyrkan är en salkyrka med ett rakt avslutat kor med samma bredd som långhuset. Torn saknas, men på kyrkogården står en klockstapel som har medeltida kontinuitet. Fasaden är slätputsad i vitt med gavelrösten klädda med rödfärgade kyrkspån. På västra gaveln finns ett vapenhus från 1667, även det spånbeklätt. Sakristian ligger på den norra fasaden vid koret.

Kyrkan med kyrkogård ligger i ett öppet och relativt flackt landskap med åkrar och hagmarker. Bebyggelsen i direkt anslutning till kyrkomiljön består av församlingshemmet, med den gamla fattigstugan och de tidigare kyrkSTALLarna.



Flygbild över Mellby från 1930- eller 40-talet. Lägg märke till häckomgärdningar och grusytor på de delar av kyrkogården som är i bruk.

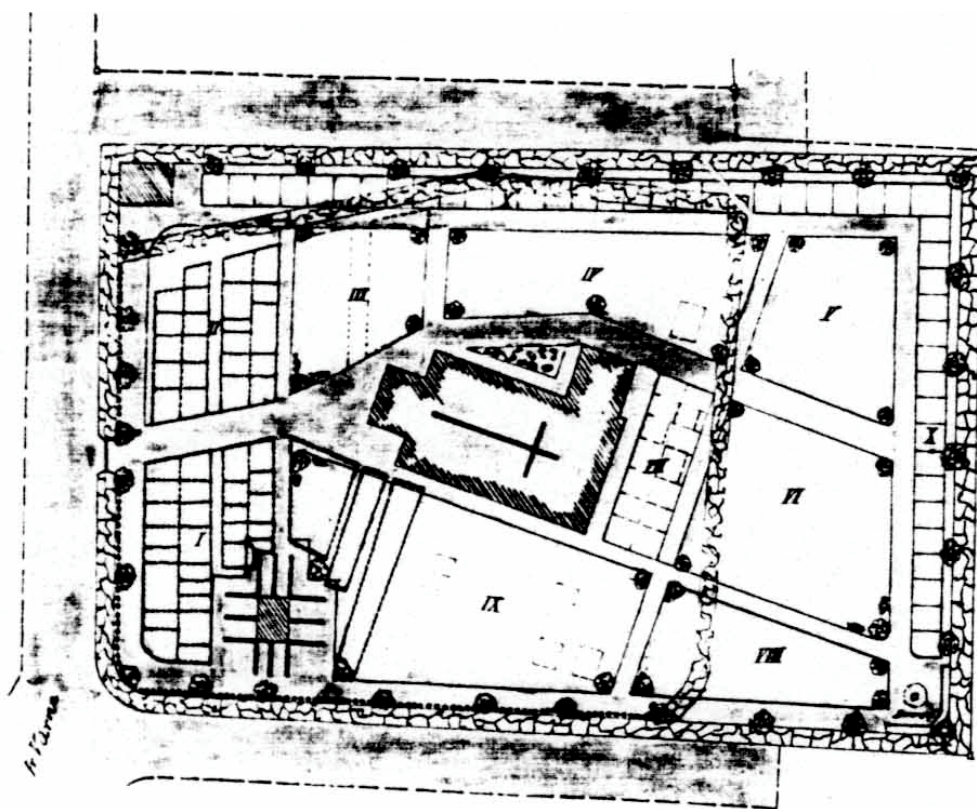
## Kyrkogårdens historik

Mellby kyrka har ett dendrokronologiskt daterat ursprung från åtminstone 1300-talet och samma ålder gäller även för kyrkogården. Några uppgifter eller avbildningar från äldre tid över kyrkogården saknas. På det ritningsförslag till kyrkogårdens utvidgning som togs fram 1925 är den äldre utformningen utritad men det är svårt att säga om det är den ursprungliga. Landsvägen har ändrat sträckning från att fram till ca 1925 ha gått öster om kyrkan till att därefter gå väster om kyrkan. Den nuvarande stenvallen har föregåtts av en äldre stenvall, troligen ingår äldre stenar från den i den nuvarande muren.

Från 1930-talet finns ett flygfoto som visar en kyrkogård där utvidgningen är genomförd men de nyaste delarna ännu inte tagits i bruk. De äldre delarna är utformade med grusgravar omgärdade av låga buskar, förmodligen liguster. Den nyare delen är mer lik dagens kyrkogård med stora grasmattor avdelade av grusgångar. Under andra hälften av 1900-talet har de gamla grusgravarna ersatts med gräs och häckarna har tagits bort. På den norra delen av kyrkogården har dessutom ett flertal grusgångar ersatts med gångar lagda med sjöstensplattor. Plattor har även lagts ut mellan gravlinjer där det tidigare inte funnits någon gång.

I sydöst finns en rad gravar som förmodligen är kvar från den allmänna linjen. De små stenvårdarna markerar enpersonsgravar placerade i kronologisk ordning, från 1950 till 1975. Gravplatser i allmänna linjen var gratis och därför är ofta dessa placerade lite avsides medan köpegravarna lades på bra ställen med god exponering för kyrkobesökarna, t ex nära ingången till kyrkan eller kyrkogården.

Mellby följer samma beskrivna mönster som många andra kyrkogårdar när det gäller ändringar under 1900-talet. Likaså följer kyrkogården efterkrigstidens ofta likriktande utveckling. Parallellt med folkhemsbygget utjämnades skillnader i social rang på kyrkogården genom att praxis med allmänna linjen och köpegravsområden försvann. Alla gravvårdar fick istället mer eller mindre samma utformning med låga och breda gravstenar. I Mellby har ett flertal av de äldre gravstenarna på familjegravar bytts ut mot mer moderna.



Mellby kyrkogård. Ritningen är uppförd 1925 och visar förslag på utvidgning mot öster och ny kvartersindelning. Även den äldre muren finns utritad.

---

# Händelsehistorik

- 1673 Klockstapeln byggdes om. (Lindqvist 1988)
- 1925 Ansökan om utvidgning av kyrkogården bifallen. Förslag och ritning av distriktslantmätaren C. E. Siewert. Osäkert när utvidgningen ägde rum. (ATA)
- 1927 Förslag till ny likbod att ersätta den gamla på samma plats antogs. Förslag och ritning av byggmästare Alfred Gustafsson. När likboden uppfördes är osäkert. (ATA)
- 1933 Ekspånen på klockstapeln sågs över och målades, stapeln fick ny färg och de antika vindflöjlarna ställdes i ordning. (ATA)
- 1967 Stapelns ena sida kläddes in med ny brädfodring, stödbenen kläddes om med furuspån. (ATA)
- 1968 Vid restaurering hittades en runsten från 1000-talet i kyrkans norra vägg. Runstenen placerades tillsammans med en informationsskylt på kyrkogården, mellan vapenhuset och klockstapeln. (ATA)
- 1996 Klockstapelns huvar tjärades, spånklädnaden lagades och rödfärgades. (ATA)
- 2000 Båda takfallen på likboden lades om med takspån. (ATA)

I Eksjö-Sävsjötidningens genomgång av kyrkor och kyrkogårdar från 1925 – *Våra kyrkor och griftegårdar...* – beskrivs kyrkogården som relativt liten men dock verklig kyrkogårdsidyll, en vacker trädgård där föga minner om dödens sorg och fasa. Att Mellby var en genuin bondebygd speglades även på kyrkogården i och med att det nästan fullständigt saknades gravvårdar från andra klasser än bondeklassen. De personer, vars gravar beskrivs, hade titlar som småskolelärarinna, hemmansägare och kyrkvärd mm.



# Beskrivning av kyrkogården idag

## Allmän karaktär

Mellby kyrkogård är rektangulär och ligger i NO-SV riktning med kyrkobyggnaden centralt placerad. Den västra delen av kyrkogården är den äldsta med flera äldre familjegravar, ett flertal av dem har fått sina ursprungliga vårdar utbytta mot mer modernt utformade stenar. Söder om kyrkan finns ett område med gravvårdar främst från 1900-talets andra hälft, vilket visar sig på de tidstypiska vårdarna som är låga och breda, ett flertal med tympanonfält och kolonner. Området i öster tillkom efter 1925 och har ännu inte helt tagits i bruk.



Den mellersta delen av detta område har till hälften tagits i bruk med moderna, tidstypiska vårdar. På den södra delen av området finns rester av allmänna linjen med två rader stenar från 1950 till 1975. Öster om dessa finns en cypresshäck som omsluter en uppläggningsplats av gamla gravstenar som är daterade från 1700-talet till 1900-talet.

## Omgärdning

Kyrkogården omgärdas av en kallmurad stenmur av tuktad granit, i viss omfattning även av mindre, naturligt runda gråstenar. Muren är jämn och utan synliga skarvar. Kyrkogården har utvidgats omkring 1925 men inga spår av detta finns i muren. Förmodligen murades hela muren om vid utvidgningstillfället, även där den följer den gamla murens läge. Muren har en bredare bas än topp och är beväxt med mossa och sedumväxter. På grund av skiftande markhöjd utanför kyrkogården varierar murens höjd utifrån mellan knä- och manshöjd. Inne på kyrkogården är markhöjden mer konstant och likaså muren.

## Ingångar

Kyrkogården har sin huvudingång i den västra muren. Den består av ett grindpar i järn fastsatta i krysshamrade grindstolpar av röd granit. Stolparna är kvadratiska med platt avslutning upptill, alla kanter är avfasade. Grinden har inte någon högre ålder, vilket kan utläsas på att järnet är bultat, inte smitt. Ytterligare en ingång finns i den södra muren. Ingången finns inte med på ett flygfoto från 1930-40-talen och är alltså relativt sent tillkommen. Grinden är enklare än den vid huvudingången, med en nätt gallerkonstruktion krönt med ett



Södra ingången på Mellby kyrkogård.



triangulärt fält innehållande ett kors.

## Vegetation

Kyrkogårdens nuvarande trädkrans är troligen planterad omkring 1930 och består av lind. Trädkransen är i sen tid kompletterad med två träd. På kyrkogården växer även en ornäsbjörk strax söder om runstenen. Mellan vapenhuset och kyrkan, på den södra sidan växer en häck av liguster tillsammans med en norsk brudspirea. På samma plats finns en vinbärsbuske och ett flerårigt lönnskott. På den norra sidan av kyrkan, bredvid sakristian växer en rododendron och en mahonia. I det mellersta östra kvarteret har planterats två rönnar, två vita syrénér och en rosa hagtorn.

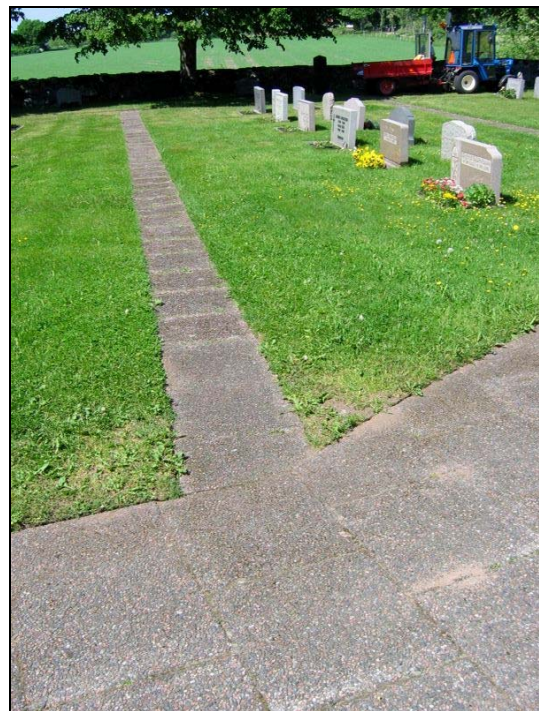


Del av trädkransen av lind, norra muren. Planterad omkring 1930.

Kulturhistoriska värden kopplade till vegetationen ligger främst i trädkransen som är planterad med ett homogent material av lind. Det är viktigt att kransen finns kvar som markering av kyrkogårdens ytterkanter och därför bör träd som dör eller sågas ned kompletteras så att kransen hålls intakt.

## Gångsystem

Dagens gångsystem är enkelt och består av en rak gång från kyrkogårdens ingång i väster till kyrkans entré vid vapenhuset. Gången vidgas framför kyrkan så att en liten öppen plats skapas för att sedan fortsätta runt hela kyrkobyggnaden, med utstickare mellan gravlinjerna. Ursprungligen har alla gångar bestått av grus men idag har gruset på flera ställen ersatts med gräs och sjöstensplattor. Detta gjordes under 1980-talet. Hela den norra delen av kyrkogården har plattor vilket skiljer den från den södra där man valt att behålla gruset.



## Gravvårdstyper

Gravvårdarna på Mellby kyrkogård skiljer sig inte mycket åt från dem på andra kyrkogårdar. Här finns de stora och högresta vårdarna på köpegravskvarteren från slutet av 1800-talet och början av 1900-talet. Här finns även de små och enkla vårdarna som i kronologisk ordning rests över de som begravts i allmänna linjen. Och från 1900-talets andra hälft finns även många exempel på sentida gravvårdar – med låga och breda stenar, de senaste ofta med asymmetrisk kontur eller med naturstensliknande förebilder. De vårdar som kan sägas saknas är de riktigt stora från 1800-talet och 1900-talets början.

De större och mer påkostade gravarna från förra sekelskiftet ligger huvudsakligen samlade i västra delen närmast kyrkogårdens ingång samt närmast öster om klockstapeln (område A). Dessa båda områden har det gemensamt att de ligger på välexponerade platser. Vidare finns de låga och breda 1900-talsvårdarna i kvarteren norr och söder om kyrkobyggnaden (område B och C). I område C finns även de senaste gravvårdarna från sekelskiftet 2000 samlade rakt öster om kyrkan.

Gravvårdar berättar genom inskriptioner om äldre yrken och om försvunna gårds- och ortnamn. De berättar även om stilideal, om religiösa och ickereligiösa symboler, om skiftande önskemål om hur man velat bli ihågkommen. I Mellby är antalet titlar relativt få, de flesta syftar på vanliga uppdrag eller yrken som hemmansägare, köpman eller olika kyrkliga tjänster.

## Byggnader

Förutom kyrkobyggnaden finns en klockstapel och en likbod på kyrkogården. Klockstapeln är förmodligen ursprunglig och har inte under århundradenas lopp ersatts av ett torn, något som är vanligt förekommande. Eftersom stapeln har funnits på samma plats sedan åtminstone 1500-talet, den fick sin nuvarande utformning redan 1673 och är en väsentlig del av kyrkan och kyrkomiljön, har den ett väldigt högt kulturhistoriskt värde. Den är helt klädd med rödmålade spån och panel, huven är täckt med tjärade spån.

Likboden byggdes omkring 1925 i samband med kyrkogårdsutvidgningen. Den uppfördes på samma plats som den tidigare likboden, det är okänt hur den stämmer utseendemässigt med den gamla. Boden i sig är inte förknippad med något större kulturhistoriskt värde, utan det är snarare placeringen och kontinuiteten med en likbod på just denna plats som är värdefull.





# Beskrivning av enskilda kvarter

## Område A

### Allmän karaktär

Området omfattar de västra delarna av kyrkogårdens kvarter 1 och 3. Det är idag en integrerad del av dessa kvarter men motsvaras av de äldre kvarteren med större köpegravar som tidigare hade häckar runt gravplatsen. Området är uppdelat i två delar, och ligger på ömse sidor om gången som går mellan kyrkogårdens västra entré och kyrkan. I nordvästra hörnet ligger ett bårhus, en timrad byggnad klädd med rödmålade spån. Området präglas dels av sina många äldre gravvårdar samt av den välexponerade placeringen mellan kyrkans entré och kyrkogårdens huvudingång.

Inom området ligger även en klockstapel med kontinuitet från åtminstone 1500-talets slut, troligen äldre.



Område 1 sett från nordväst. I bakgrunden syns klockstapel.

### Gravvårdstyper

Kvarteret omfattar några av kyrkogårdens äldsta gravvårdar, och liksom dess mest påkostade. Den äldsta daterade vårdan är från 1902. De typiska gravvårdarna i kvarteret är högresta och stora, ofta av polerad diabas och står alla på en sockel. I takt med tiden har flera äldre gravvårdar ersatts med yngre som följer sin tids utformning med låga och breda proportioner. Men främst är det de äldre och högresta vårdarna med ett monumentalt anslag som präglar



Typisk gravvårdar på kyrkogårdens västra del, närmast gången från kyrkogårdens huvudentré till kyrkans entré.

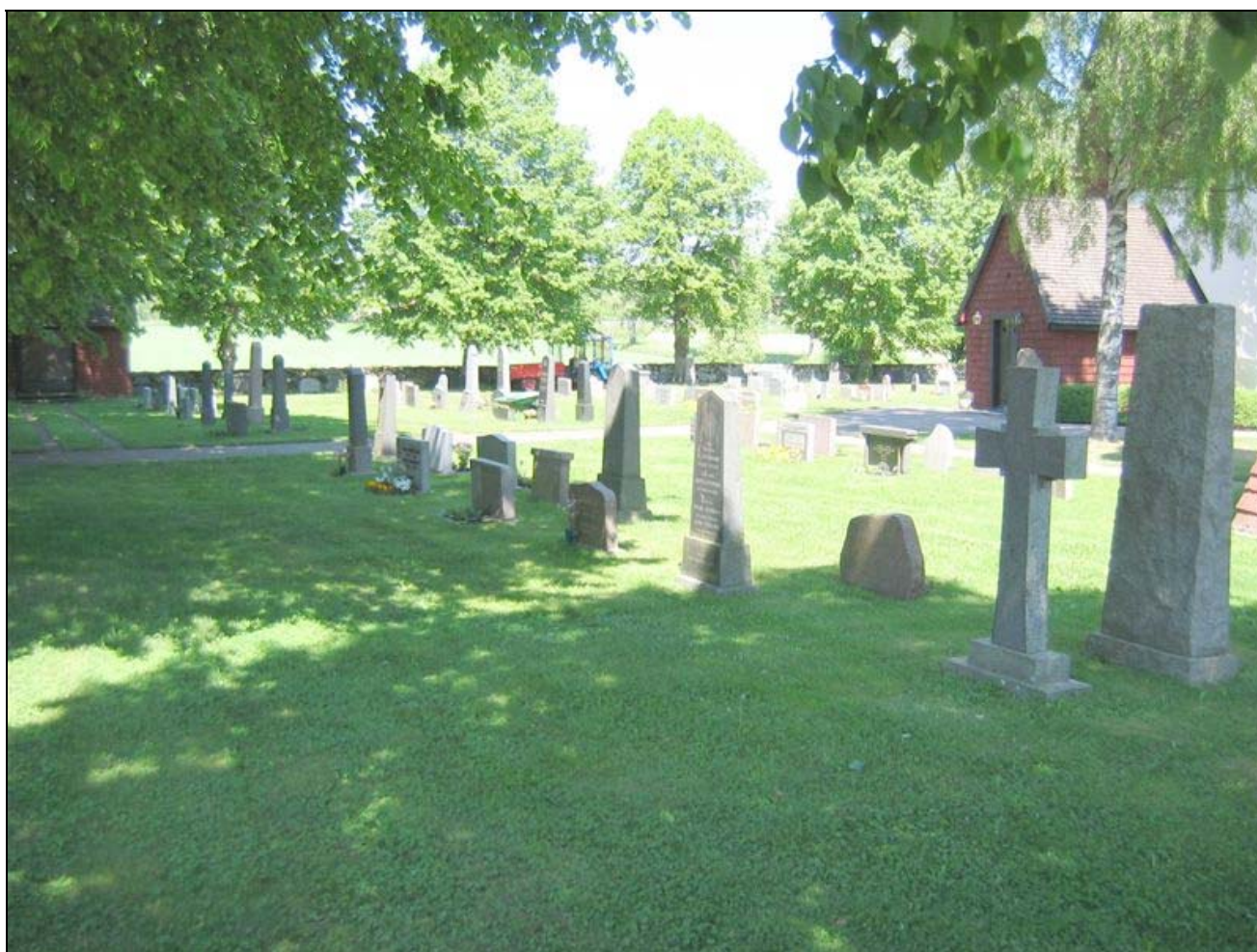
---

området och som gör skäl för sin plats mellan kyrkogårdens entré och kyrkans. Titlar förekommer i större omfattning här än på övriga kyrkogården, dels på grund av det större antalet bevarade äldre vårdar samt dels för att de som här begravs generellt sett hörde till samhällets övre skikt. Titlar som förekommer är nämndemän, hemmansägare, kyrkovärd, organist, kyrkobyggmästare och fanjunkare.

### **Kulturhistorisk bedömning och karaktär**

Området skiljer sig från övriga kvarter på Mellby kyrkogård genom de förhållandevis många bevarade äldre gravvårdarna, samt att de är så pass väl samlade. Strukturen är också fortfarande relativt bevarad med gångar mellan raderna. Däremot är så gott som samtliga grusbäddar och häckinramningar borta. Värdefullt att bevara är de stora och högresta vårdarna som vittnar om äldre tiders yrken och titlar samt sociala och ekonomiska skillnader inom Mellby socken. En odaterad barngravsvård i vitmålat trä av ålderdomligt slag har ett speciellt värde, liksom andra vårdar som utseendemässigt står ut bland de andra vårdarna.

Klockstapeln har ett högt kulturhistoriskt värde, kopplat till både dess proveniens liksom material och hantverksmässigt utförande. Framför klockstapeln finns även den runsten som 1968 hittades i kyrkans korvägg och som nu är uppställd för beskådande.



Det västra området på kyrkogården – här beskrivet som "område 1" – präglas av de många högresta gravvårdarna. Området har varit kyrkogårdens köpegravsområde och här begravs samhällets övre skikt.



## Område B

### Allmän karaktär

Område B begränsas i väster av område A med sina större och äldre gravvårdar, i söder av kyrkobyggnaden och i öster av kyrkogårdens mur. I övrigt omfattar området även gravarna längs med kyrkogårdsmuren, i norr och öster. Området är enhetligt med regelbundna gravlinjer i nord-sydlig riktning, förutom gravarna längs med kyrkogårdsmuren som är orienterade efter denna.



Område 2, sett mot nordost.

### Gravvårdstyper

Området har en enhetlig karaktär med gravvårdar från 1930-talet och framåt. De äldsta gravvårdarna härrör från allmänna linjen, fram till ca 1950, därefter dominerar familjegravarna. Gemensamt är gravvårdarnas enkla utformning och lilla skala. Andelen titlar är ovanligt stort för en område av denna karaktär och tack vare det får vi idag en spännande överblick av olika yrken i socknen; förutom de vanligare titlarna hemmansägare, nämndeman, finns bland annat titlar som ålderdomshemsföreståndarinnan, barnmorskor, tågmästare, smidesmästare, folkskolelärarinnor, riksdagmannen och kyrkobyggmästaren.



Gravvårdar i område B; en äldre gravvård från allmänna linjen från 1935 och en sentida familjegrav med tidstypisk utformning.



## Kulturhistorisk bedömning och karaktär

Kvarteret är enhetligt och präglas främst av gravvårdar från 1900-talets senare hälft. De främsta kulturhistoriska värdena är förknippade med områdets enhetliga karaktär med efterkrigsgravvårdar. Det finns även ett antal kvarvarande gravvårdar från allmänna linjen med ett kulturhistoriskt värde som vittnar om äldre begravningsskick och den sociala spännvidd som var vanlig i äldre tid.



Område B med gångar av gjutna sjöstensplattor.

## Område C

### Allmän karaktär

Område C omfattar kvarteren söder och öster om kyrkan, de två kvarteren längst i öster är till största delen ännu outnyttjade. Området är öppet och luftigt och alla kvarter är täckta med gräsmattor. Området har en stor spridning av olika typer av gravvårdar, en del tagna ur bruk men uppställda för uppvisningssyfte. Alla gravar är uppställda i nord-sydliga rader med vårdarna orienterade mot öst och väst. Gångsystem saknas men äldre gångar mellan raderna syns i viss mån ännu genom gräset. I sydöstra hörnet finns bakom en häck en stor samling undantagna vårdar ur allmänna linjen, samt ett antal granitflisvårdar från 1700-talet och däromkring.

## Gravvårdstyper

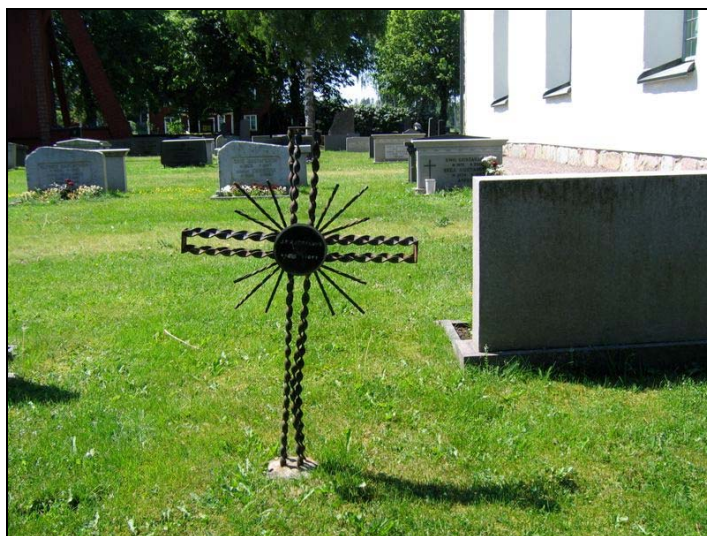
Området har gravvårdar av vitt skilda åldrar och utformningar. Äldsta vård är från 1851 och yngsta från 2005, här finns både trä-, järn och stenvårdar. Bakom koret står en trävård från 1851 och söder om kyrkan finns några smidda järnkors utförda av tvinnade järnband, från omkring förra sekel-skiftet. Främst består dock området av familjegravar från 1950- och 1960-talen. Vårdarna är låga och breda, de flesta enkla och utan utsmyckning, men ett antal har tympanonfält och kolonner som inramar stenen.

I sydöst finns en bevarad del av den gamla allmänna linjen, små stenvårdar i kronologisk ordning daterade från 1950-1975, eventuellt sekundärt placerade. Även här finns en rest från en äldre tiders kyrkogård genom ett massivt järnkors från 1853. Titlar förekommer väldigt sparsamt på vårdarna – två lantbrukare, en köpman och en nämndeman finns nämnda.



## Kulturhistorisk bedömning och karaktär

Områdets främsta kulturhistoriska värde ligger i de enskilda gravvårdarna. Det finns flera mycket värdefulla sådana, såsom trävården från 1851 över ”orgelnisten”, järnkorsen och raden av vårdar från allmänlinjen (även om de troligen är sekundärt placerade. De undanställda granitflisvårdarna från omkring 1700-talet borde sättas upp på kyrkans inventarielista – de har ett högt värde som exempel från kyrkogårdens förindustriella period. Även där bevarade och undantagna vårdar ur allmänna linjen har ett stort kulturhistoriskt värde.



En bevarad trävård från 1851 tillhör en av kyrkogårdens mest särpräglade gravvårdar, likaså järnkorsen. I övrigt präglas området av familjegravar i sten av tidstypiskt utseende från 1900-talets andra hälft.



---

# Kulturhistorisk bedömning av kyrkogården i dess helhet

Mellby kyrkogård har en lång historia och är jämgammal med kyrkan, uppförd omkring 1300-talets början. Kyrkan och kyrkogården är samfällighetens minsta och präglas huvudsakligen av 1900-talets gravskick. Stenmurarna, klockstapeln och trädkransen av lind är karaktärsbärande uttryck för den typiska landsortskyrkogården. På kyrkogården finns ett gångsystem av huvudsakligen sjöstensplattor, dessa harmonierar dåligt med upplevelsen av en landsortskyrkogård i denna miljö. Kyrkogården präglas huvudsakligen av ändringar och utvidgningar under 1900-talet, den västra och södra delen hör till de äldsta kvarteren och skiljer sig även åt från de yngre i öster och norr. Skillnader mellan olika kvarter på en kyrkogård berättar om olika ideal under olika perioder.

De västra kvarteren präglas fortfarande av högresta och påkostade vårdar, ursprungligen med inramade grusbäddar. Smala gångar lagda med cementplattor ramar in varje gravrad. Kvarteren (område A) kontrasterar mot det modernare och enklare området norr om kyrkan (område B). Det senare har sitt ursprung i allmänna linjen med små och regelbundet placerade anspråkslösa vårdar, något som ännu präglar området. Värdefullt i området är enhetligheten, i övrigt är områdets gravvårdar och struktur från 1900-talets andra hälft vanligt förekommande på landets kyrkogårdar. Område C på kyrkogården söder och öster om kyrkan har ett mer brokigt bestånd av vårdar, men innehåller många intressanta av hög ålder – bland annat en trävård från 1851.

Andra lämningar eller spår från tidigare än 1800-talets slut finns inte på kyrkogården. Däremot finns ett antal åldriga små stenvårdar undanställda i sydöstra hörnet bakom en häck. Flera av dessa har oläsliga inskriptioner, men av typ, material och storlek verkar vissa vara från 1700-talet, kanske äldre. Dessa borde sättas upp på kyrkans inventarielista.

På en kyrkogård är det naturligt att gravvårdar ändras och gravrätter återgår och får ny ägare. Det är dock viktigt att man i den långsiktiga förvaltningen är uppmärksam på att bevara de olika delarnas karaktär och gravvårdar från alla tider.

## Sammanfattning

- Mellbys kyrkogård har en lång kontinuitet som kyrkogård sedan åtminstone 1300-talets början. Den är idag en god representant för många landsortskyrkogårdar med medeltida ursprung.
- Kyrkogårdens främsta kulturhistoriska värde ligger i stenmurar, trädkrans samt enskilda gravvårdar. Utmärkande för dessa är vårdar med titlar, Orts- eller gårdsnamn, med stilhistoriskt intressanta drag samt gravvårdar med lokal- eller personhistoriska värden. Vårdar äldre än 1850 eller av smide och annan förindustriell karaktär, skall sättas upp på kyrkans inventarielista.
- Västra delen av kyrkogården utmärker sig från resten av kyrkogården genom sina större, högresta och mer påkostade gravvårdar. Denna karaktär bör bevaras genom att nya vårdar anpassas efter befintlig karaktär.



---

## Referenser

### Arkiv

Jönköpings läns museums arkiv. (JLM)

Länsstyrelsen i Jönköpings län arkiv. (JLST)

Antikvarisk topografiska arkivet, Stockholm, genom kopior i länsstyrelsens arkiv. (ATA)

Mellby församlings genomgång och redovisning av kyrkorådsprotokoll (MF)

### Litteratur

Lindqvist, Gunnar, *Mellby kyrka*, Linköpings stiftsråds kyrkoberivningskommitté, Linköping 1988

Johnsson, Anders och Remmar, Per-Olof, *Kulturmiljövårdens riksintressen, Jönköpings län*, Länsstyrelsen i Jönköpings län 1996

*Våra kyrkor och griftegårdar i ord och bild, del II*, utgiven av Eksjö-Nässjö- och Sävsjö-tidningen, Eksjö 1925

Andersson, Sven, *Mellby kyrka*, opublicerad text skriven under 1960-talet av församlingens kantor och lärare. Texten finns i JLM och hos församlingen.

## Tekniska och administrativa uppgifter

Jönköpings läns museums dnr: ..... B101/03  
Beställare: ..... Linköpings stift  
Fastighetsägare: ..... Höreda pastorats kyrkliga samfällighet  
Rapportansvarig: ..... Jonas Haas  
Foto: ..... Jonas Haas, Ia Manbo  
Län: ..... Jönköpings län  
Kommun: ..... Eksjö kommun  
Socken: ..... Mellby socken  
Fastighetsbeteckning: ..... Eksjö Mellby 12:1  
Belägenhet: ..... Ekonomiska kartans blad Mellby 6F6b, 1990

Dokumentationsmaterialet förvaras i Jönköpings läns museums arkiv