



**Vår referens**

Miljöavdelningen/Kulturmiljö  
Ann Tschannen  
040/044-25 26 88

Bucolica AB  
Rosendals gods  
260 34 Mörarp

**Byggnadsminnesförklaring av Rosendals slott, Rosendal 2:1, Kropps socken, Helsingborgs kommun.**

**BESLUT**

Länsstyrelsen beslutar om byggnadsminnesförklaring enligt 3 kap 1 § lagen (1988:950) om kulturminnen mm, KML, av Rosendals slott, Rosendal 2:1, Helsingborgs kommun. Byggnadsminnets skyddsområde framgår av bilaga 2. Till byggnadsminnet hörande byggnader framgår av bilaga 3.

Länsstyrelsen meddelar med stöd av 3 kap 2 § KML följande skyddsbestämmelser.

1. Huvudbyggnaden med tillhörande flyglar, byggnad A-C, får inte rivas, flyttas, byggas till eller till sin exteriör förändras. Ingrepp får inte göras i byggnadernas stomme. I byggnaderna får planlösning inte ändras. Ingrepp i eller ändring av fast inredning får inte göras. Ingrepp i eller ändringar av ytskikt får inte göras i de rum som markeras med kryss i bilaga 4.
2. Byggnaderna D-I får inte rivas, flyttas, byggas till eller till sin exteriör förändras. Ingrepp får inte göras i byggnadernas stomme. Byggnadernas rumsindelning får inte förändras. Ingrepp får inte göras i fast inredning som till exempel spiltor, sel- och sadelkammare, kullerstensgolv med mera.
3. Kullerstensbelagd gårdsplan får inte förändras. Vallgrav samt omkringliggande trädgård får till sin sträckning, karaktär och utformning inte förändras.
4. Billehuset får inte rivas, flyttas, byggas till eller till sin exteriör förändras. Byggnadens stomme samt interiör, med planlösning och fast inredning, får inte förändras.
5. Övriga byggnader som ligger inom skyddsområdet, avgränsat med streckad linje (se bilaga 2 och 3), får inte rivas, flyttas, byggas till eller till sin exteriör förändras.
6. Huvudbyggnaden med flyglar, ekonomibygnaderna inom vallgraven och Billehuset samt övriga byggnader inom skyddsområdet skall underhållas så att de inte förfaller. Vård och underhållsarbete skall utföras på ett sådant sätt att de kulturhistoriska värdena inte minskar samt med material och metoder som är väl beprövade och anpassade till byggnadernas egenart.

20050302 beslöt *Kmh*  
*Upprättnings BM-reg. Kf. A-a*  
50 Rosendals slott

Postadress	Besöksadress	Telefon	Telefax	Postgiro/Bankgiro	E-post	www
205 15 Malmö	Kungsgatan 13	040-25 20 00 vx	040-25 22 70	6 88 11-9	lansstyrelsen@m.lst.se	www.m.lst.se
291 86 Kristianstad	Ö Boulevarden 62 A	044-25 20 00 vx	044-25 22 70	5050-3739		



7. Skyddsområdet (se bilaga 2) får inte ytterligare bebyggas eller på annat sätt väsentligt förändras. Skyddsområdet skall vårdas och skötas så att det bibehåller sin karaktär av slottsanläggning med tillhörande vallgrav, trädgård samt ekonomibyggnader.

Om det finns särskilda skäl kan länsstyrelsen lämna tillstånd enligt 3 kap 14 § KML till att byggnadsminnet ändras i strid mot skyddsbestämmelserna.

#### *Kommentarer till skyddsbestämmelser*

Intentionen med skyddsbestämmelserna är att anläggningen ska bibehålla sin ursprunglighet för framtiden. Detta innebär bland annat att även mindre förändringar som till exempel uppsättning av staket, skärmtak, markiser och skyltar kräver länsstyrelsens tillstånd. I 2 kap 2 § Jordabalken regleras vad som avses med fast inredning. Till fast inredning räknas bland annat golv, golvlistor, dörrar, fönster, dörr- och fönsterfoder, trycken, innanfönster, paneler, trappor och trappträcken, väggfasta bänkar, hyllor och skåp, öppna spisar, kakelugnar och stuckaturer.

För att säkerställa slottsanläggningens karaktär har samtliga byggnader inom vallgraven fått skydd av exteriör, stomme, planlösning och fast inredning. I byggnad A-C avses med fast inredning de äldre bevarade interiöra delar som har hävd i byggnaden och ingår i ett för anläggningen kulturhistoriskt intressant sammanhang.

Rosendals slott med ekonomibyggnader inom vallgraven är mycket välbevarat. En viktig del av slottets kulturhistoriska värde ligger i de bevarade delar som visar slottsanläggningens olika funktioner som t ex äldre bak- och tvättstuga, kök och skafferier, gårdskontor, stall, sel- och sadelkammare och loge. För att bibehålla ekonomibyggnadernas invändiga karaktär, och så långt som möjligt behålla delarnas äldre och/eller nuvarande funktion, omfattar skyddsbestämmelserna förutom stomme även planlösning och fast inredning.

En del av Rosendals slotts kulturhistoriska värde är det omgivande landskapet med till slottet tidigare hörande byggnader med verksamheter som smedja, mölla arbetarbostäder, förmansbostad och ekonomibyggnader. För dessa gäller att de inte får rivas, byggas till eller till sin exteriör förändras. De byggnader som används i jordbruket ska även fortsättningsvis kunna användas för produktionen. Även förändringar påkallade av jordbruksproduktionen ska däremot ske varsamt och kräver tillstånd. Föreslaget skyddsområde omfattar endast kärnan av hela anläggningen och ett flertal av byggnader med anknytning till slottet ligger således utanför avgränsningen. Däremot utgör Rosendals slott med omgivande landskap riksintresse för kulturmiljövården och skall därigenom hanteras så att dess kulturhistoriska värde inte försvinner.



Ändringar som strider mot skyddsbestämmelserna kräver skriftligt tillstånd från länsstyrelsen. Med ändring menas alla åtgärder som inte är rent underhåll, exempelvis borttagande eller ändring av byggnadsdelar, upptagning och igensättning av fönster och dörrar, nya installationer såsom ventilation och rördragningar, byte av färgsättning samt ändring av material och färgtyp.

Länsstyrelsen vill påpeka att utförandet i sig, inte bara utseendet på den utförda insatsen, är en stor del av ett byggnadsminnes kulturhistoriska värde, varför såväl material som utförande måste anpassas till huset. Alla eventuella ändringar måste kunna återställas.

#### REDOGÖRELSE FÖR ÄRENDET

Sedan fråga väckts att förklara Rosendals slott för byggnadsminne har meddelande om detta sänts till fastighetsregistermyndigheten den 2 juni 1980. Malmö Kulturmiljö har på uppdrag av länsstyrelsen tagit fram ett underlag till byggnadsminnesutredning.

Lagfarne ägare, den 12 februari 2005 skriftligen godkänt byggnadsminnesförklaringen med skyddsbestämmelser för Rosendals slott.

Rosendals slott ligger inom riksintresse för kulturmiljövården Rosendal – Kropp [M8] och utgör dess värdekärna. Fastigheten ligger utanför detaljplanlagt område.

#### HISTORIK OCH BYGGNADSBESKRIVNING

Rosendals slott bildades av Anders Bille i början av 1600-talet genom uppköp av en rad strögods i den omgivande trakten. 1615 påbörjades byggnationen av Rosendals slott intill ett befintligt stenhus – det i dag så kallade Billehuset. Arkitekt till slottet var troligen dansken Stenvinckel, som också ritade Halmstads slott. Rosendal uppfördes på en holme omgiven av en vallgrav. På holmens norra del uppfördes mangårdsbyggnad med flygel i väster. Ett åttasidigt trapptorn byggdes i mötespunkten mellan byggnadskropparna.

På södra delen av holmen anlades tre sammanbyggda ekonomilängor, varav den västra längan via en vinkelbyggnad är sammanbyggd med mangårdsbyggnadens flygel. En vindbrygga över vallgraven anlades i sydöstra delen av komplexet. Från bryggan kom man inpå borggården via en port i den östra ekonomilängan. Över porten finns en inskriftstavla som talar om att "ANNO 1615 DEN 1 MAY BLEF ROSEN DALL BEGYNT ADT BØGGIS AFF HER ANDERS BILLLE".

På Gerhard von Burmans kopparstick från slutet av 1600-talet finns gården avbildad. Förutom ovannämnda byggnader ses också två byggnadskroppar, troligen ekonomi-





byggnader, öster om vallgraven. Här ligger även de nuvarande ekonomibyggnaderna. Nordost om slottet ses en liten damm som har förbindelse med vallgraven och kvarnen.

Rosendal förefaller vara byggt med mindre fortifikatoriskt hänsynstagande än vad som tidigare varit vanligt. Slottet är en förhållandevis öppen anläggning. Det finns varken torn av försvarskaraktär eller skottgluggar. Rosendal låg emellertid i Helsingborgs närhet och byggdes av dess länsherre, Anders Bille. Försvarsaspekten kunde inte helt lämnas därhän. Slottets yttermurar har en tjocklek som sannolikt är dimensionerade för att stå emot angrepp. Den omgivande vallgraven hade en fortifikatorisk betydelse. En annan, och ovanligare, försvarsanläggning var det underjordiska ledningssystem som sträckte sig ut från slottet. Med hjälp av dessa ledningar av urholkade bokstammar förbands ett flertal dammar och vattendrag. Via ledningssystemet kunde den omgivande terrängen sättas under vatten. Gården präglas fortfarande starkt av den omgivande terrängens våta marklager.

Rosendals slottsanläggning är en av Skånes bäst bevarade renässansbyggnader och har inte genomgått några större förändringar förutom den om- och tillbyggnad som gjordes 1756 av Jacob Wilhelm Bennet. Han hade ärvt godset av sina föräldrar och uppförde en ny flygel, lik den befintliga, öster om huvudbyggnaden, då mer bostadsutrymme behövdes för en växande familj. Vid detta tillfälle byggdes även ett trapporn där huvudbyggnaden och flygeln möts. Detta torn gjordes sexkantigt och fick en enklare tornhuva än det äldre trappornet. Jacob Wilhem Bennet moderniserade anläggningen även på andra sätt: nya vägar och alléer anlades, nya ekonomibyggnader uppfördes och en ny väg med landbrygga över vallgraven anlades till borggården genom att en del av den södra ekonomilängan på slottsholmen revs. På så vis kom man att närma sig slottet rakt framifrån; man fick ett axiellt vägsystem med slottet i fonden.

Parken och trädgården har behållit mycket av sin ursprungliga karaktär, även om trädgårdsodlingarna upphört och delar av vallgraven och dammen dikats ut. En allé med gamla lindar och en ursprungligen stenlagd väg, den gamla Billevejen som leder från Rosendal mot Helsingborg, löper förbi Billehuset och ansluter till den ursprungliga inkörsporten i den östra ekonomilängan på slottsholmen. Vägen går även att följa som markväg utanför skyddsområdet.

Billehuset är troligen uppfört som bostadshus, oklart när men olika källor anger 1500-talet. Huset är byggt i rött tegel och gråsten. Vid en ombyggnad till magasin under 1600- eller 1700-talet har byggnaden höjts och fått en tredje våning, fönster och dörrar har ändrats och takstolen har byggts upp med en enklare konstruktion, troligen då man övergått från tegeltak till halmtak. Byggnaden används inte och är att betrakta som en ren överloppsbyggnad. Byggnaden har under hösten 2004 renoverats.



Öster om slottsholmen ligger en del av gårdens driftbyggnader. Trappgaveln till den äldsta är märkt med årtalen 1774 och 1860. Undan för undan har därefter ändrade krav krävt moderniseringar, bl a ett utökat stall för arbetshästar i slutet av 1800-talet och stor ladugård 1914.

I anslutning till en bäck norr om slottsanläggningen finns ett litet vattenfall, som via ett vattenhjul drev en kvarn, senare även såg. Av detta återstår ett rudiment i bäckfåran och en byggnad, som på 1930-talet förvandlades delvis till bastu för gårdens anställda och delvis till bostad. Kvarnplatsen är möjligen samtida med Billehuset och på äldre kartor anges kvarnen som sågkvarn. Intill allén söder om slottet ligger smedja och förmansbostad. Även några arbetarbostäder finns.

Slottsanläggningen består av ett u-format komplex i rött tegel. Huvudbyggnaden med valvmurad källare och västra flygeln jämte det större tornet uppfördes 1615. Taken är täckta med enkupig röd taktegel och av sadeltakstyp med branta fall som är svängda nertill. Huvudbyggnaden har två homejor åt söder och den östra flygeln, vars vind delvis har inretts, har fyra takkupor som vetter mot öster. Byggnadsåret för den östra flygeln jämte det mindre tornet är 1756. De båda trappornen är placerade i flygelvinklarna och har kopparklädda huvar. Det äldre, västra tornet har lanternin med en sirlig spira och vindflöjel. Det östra tornet har en enklare huv. Förutom genom de bågge torngångarna och ytterligare en dörr i östra flygeln kommer man in i slottet genom den centralt belägna huvudentrén, uppförd 1756. Det västra tornets sandstenstrappa leder upp till i stort sett oinredda vindarna med understrukna tak. Samtliga fönster är försedda med stickbågiga överstycken. Flertalet av fönstren, med undantag av tvättstugans, är utbytta vid en renovering 1948 och är kopior efter äldre fönster men dubbelkopplade. Fönstersättningen är inte helt symmetriska, utan följer rumsindelningen.

Interiören domineras av det empireideal som var rådande vid förändringar som skedde 1808-09, men det finns även inslag av andra stilideal både från före och efter detta. Slottet genomgick en varsam renovering 1947-60 under ledning av nuvarande ägaren arkitekten Leon Nilsson och den danske inredningsarkitekten Ebbe Berner.

Till de rum som utmärker sig i slottsbyggnaden är följande; Billesalen med marmorering av enkel utformning i de stora väggfälten. Marmoreringen är troligen från 1948 men stämmer bra med tidigare marmorering. Den övriga intakta empiridekoren har stuck med doriska triglyfer och pilastrar. Den öppna spisen klädd med rikt ornamenterad gips är troligen från 1600-tal och ovanför spisen hänger Billevapnet. Golvet är belagt med parkett. I kabinettet finns en öppen spisel som är stucköverdragen, fönsterboasering och bröstpanel. Rummet har tryckt tapet från 1808 med motiv av vertikalt ställda påfågelfjädrar. Gröna förmaket har en kakelugn i empiristil och deurbattdörrar med överstycken. Matsalen (Lillesal) präglas främst av det stilideal som



överstycken. Matsalen (Lillesal) präglas främst av det stilideal som rådde vid uppförande av östra flygeln och med bevarad kakelugn, marmoreringar på vägg, bröstpanel, fönsterboasering och luckor. Över dörrarna finns målningar i romantiskt stil. Hallen med spelkammare är i empirisk stil med gula tapeter med bård i form av grön drapering, bröstning, kolonnkakelugn och pilastrar.

Ekonomilängorna på slottsholmen är uppförda i olika typer av rött eller rödbrunt tegel och gråsten. I gavelröstena finns korsvirke. Ekonomilängan har i likhet med slottsanläggningen en u-formad planform, som omsluter den kullerstenbelagda borggården, och sadeltak belagt med rött enkupigt taktegel. Flertalet fönsteröppningar har stickbågiga överstycken. Fönstren är av skiftande storlek och utformning.

Den östra ekonomilängan har inretts till kontor och försetts med moderna tvåluftsfönster samt moderna dörrar. Längans fortsättning söderut innehåller sadel- och selkammare samt, efter vinkeln västerut, herrskapsstallet (vagns- och ridhästar) med bevarade spiltor och golvet belagd med kullersten. Västerut, ihopmurad med stallet, följer en gråstensbyggnad (Borglogan) för förvaring av foder och ströhalm. Byggnaden är något breddad söderut. Den har sin västgavel mot borggårdsinfarten, järnsiffror på gavelväggen anger byggnadsåret 1759. Fönstren till stallet var ursprungligen små kvadratiska, lågt sittande på söderväggen. För att ge plats åt ett vindruvskast flyttades mot slutet av 1800-talet fönstren upp strax under stalltaket resp takskägget. Den fyrkantiga formen bytes mot en långsmal. Luft och ljus till gråstensbyggnaden erhöles genom små rektangulära gallerförsedda gluggar. Kommunikationen ut och in sker genom motstående portar i norr och söder. Portarna som öppnas inåt är genom sin upphängning på ett pivåsystem av trä och genom att upphängningen berör endast den övre delen unika. Portarnas tillslutning mot marken är ordnad med en meterhög lem flyttbar i träspår fästa i väggarna.

Längan väster ut från infarten nyttjas som förvaringsplats för diverse. Den har fyra portar till placering och konstruktion som ovan beskrivits. Efter vinkeln norrut följer vagnsport (garage) och utrymme för kakelugnsved mm. En större och två mindre portar finns mot borggården och en dörr mot vallgraven i väster. Kvadratiska gallerförsedda små gluggar kompletterar även de sist nämnda längornas ålderdomliga prägel.

Byggnadernas fortsättningen norrut är en vinkelbyggnad med till själva slottet hörande hushålls- och köksutrymmen. Här ryms först höns- och ankhus, sedan stycknings- och saltningsrum, skafferier, kök, sovrum för tjänstepersonal och ett större matrum (Folkastugan) för de i den dagliga verksamheten sysselsatta utan eget hushåll.





Vinkelbyggnaden omsluter tillsammans med slottets västra flygel en köksgård (Lille gård). I denna flygel finns bakugn, plats för torkning av fjäder, rökning av kött och tvättstuga. Allt betjänas av flygelns stora skorsten.

För en mer fyllig byggnadsbeskrivning se Malmö kulturmiljös rapport *Rosendals slott – Underlag för byggnadsminnesförklaring* (2000).

#### MOTIVERING

"Alla veta, att Rosendal utgör ett av Skånes allra vackraste äreminnen över den skånsk/danska renässansen, och gården har bibehållit sig utomordentligt väl." Med dessa ord beskrev Márten Sjöbeck Rosendal på 1920-talet. Omdömet står sig än. Slottet är en av Skånes bäst bevarade renässansanläggningar. Fortfarande är 1600- och 1700-talens byggnadsdelar väl avläsbara och ger en autentisk bild av den tidens byggnadsskick. Tillsammans med det ålderdomliga Billehuset har hela Rosendals slottsanläggning ett högt byggnadshistoriskt värde, dessutom knutet till ett arkitektoniskt värde.

Med väl bevarade interiöra delar och inredning återger anläggningen på ett tydligt sätt förutsättningarna som varit och hur man verkat på Rosendals slott, vilket är kulturhistoriskt intressant utifrån ett samhälls- och socialhistorisk perspektiv.

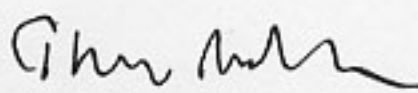
De reliakta odlingsgränserna, ängsmarkerna, slottsparken och de sankta omgivningarna samt tjänstebostäder, vattenkvarn, smedja och andra ekonomibyggnader får slottslandskapet att på ett pedagogiskt sätt kontrastera mot det omgivande landskapet.

Av 3 kap 1 § KML framgår att en byggnad som genom sitt kulturhistoriska värde är synnerligen märklig får förklaras som byggnadsminne. Länsstyrelsen anser att Rosendals slott på fastigheten Rosendal 2:1 i Helsingborgs kommun har ett sådant kulturhistoriskt värde att en byggnadsminnesförklaring är väl motiverad.

I den slutliga handläggningen av detta ärende har deltagit länsöverdirektören Lise-Lotte Reiter, byggnadsantikvarie Ann Tschannen och länsantikvarie Thomas Romberg, föredragande.

Detta beslut kan överklagas hos länsrätten i Skåne, se nedan.

  
Lise-Lotte Reiter

  
Thomas Romberg



Bilagor

1. Översiktskarta
2. Situationsplan med skyddsområde
3. Till byggnadsminnet hörande byggnader
4. Planritning med kryssmarkerade rum

Kopia

Lantmäterimyndigheten  
Helsingborgs kommun, Stadsbyggnadskontoret  
Helsingborgs museer, Kulturmagasinet  
Regionmuseet Kristianstad/Landsantikvarien i Skåne  
Riksantikvarieämbetet  
Kulturmiljö

***Hur man överklagar***

Om Ni vill överklaga Länsstyrelsens beslut skall Ni skriva till Länsrätten i Skåne län.  
***Överklagandet skall dock skickas till Länsstyrelsen i Skåne län, 205 15 Malmö.***

Av överklagandet skall framgå vilket beslut Ni överklagar (ange diarienummer) och hur Ni vill att beslutet skall ändras.

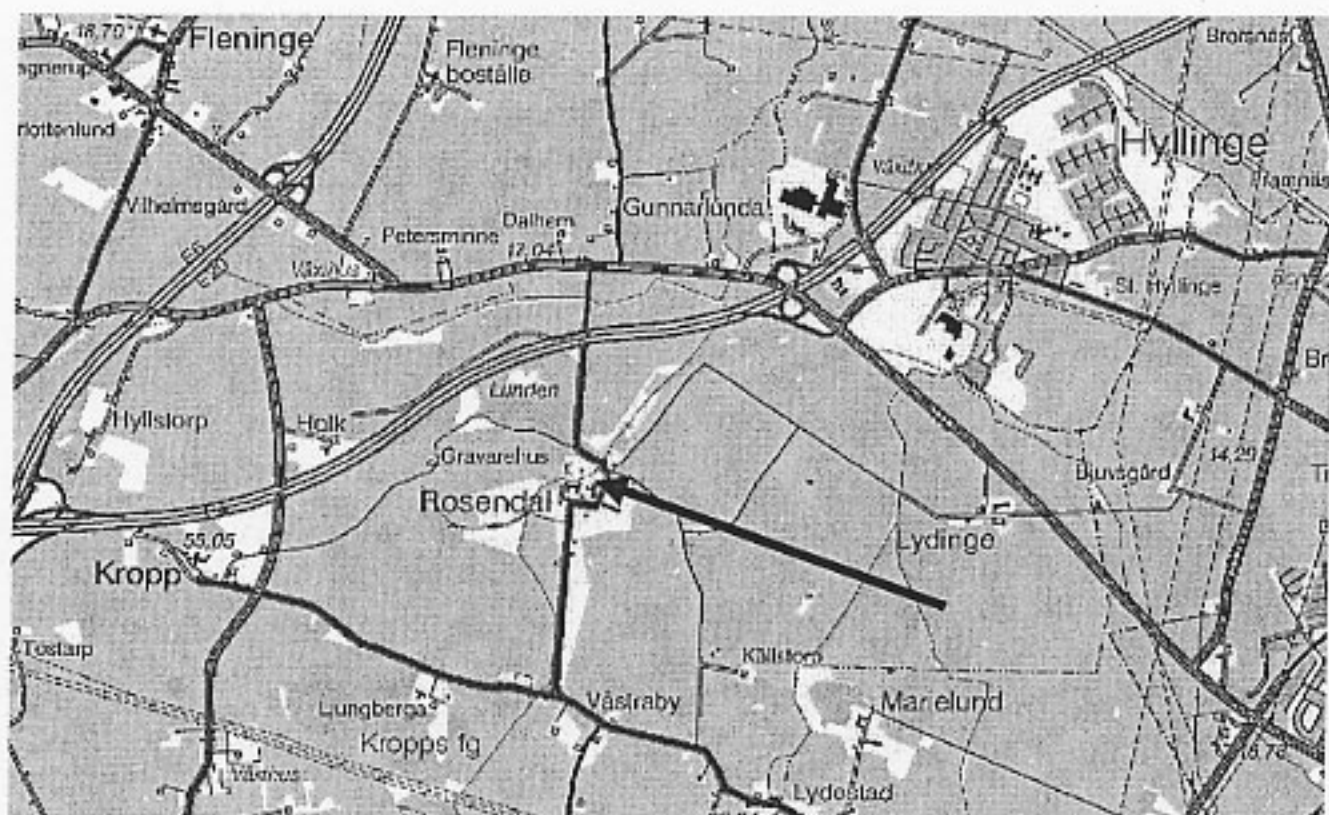
Skrivelsen skall undertecknas. Uppge också adress och telefonnummer. Om Ni har handlingar eller annat som Ni anser stöder Er uppfattning så bör Ni skicka med detta.

Länsstyrelsen måste ha fått Ert överklagande ***inom tre veckor från den dag Ni fick del av beslutet.*** Är klaganden part som företräder det allmänna skall överklagandet ha kommit in ***inom tre veckor från den dag beslutet meddelandes.*** Annars kan överklagandet inte tas upp till prövning.

Behöver Ni veta mera om hur Ni skall göra kan Ni kontakta Länsstyrelsen, tel 040- 25 20 00 (växel).



Bilaga 1  
Översiktskarta

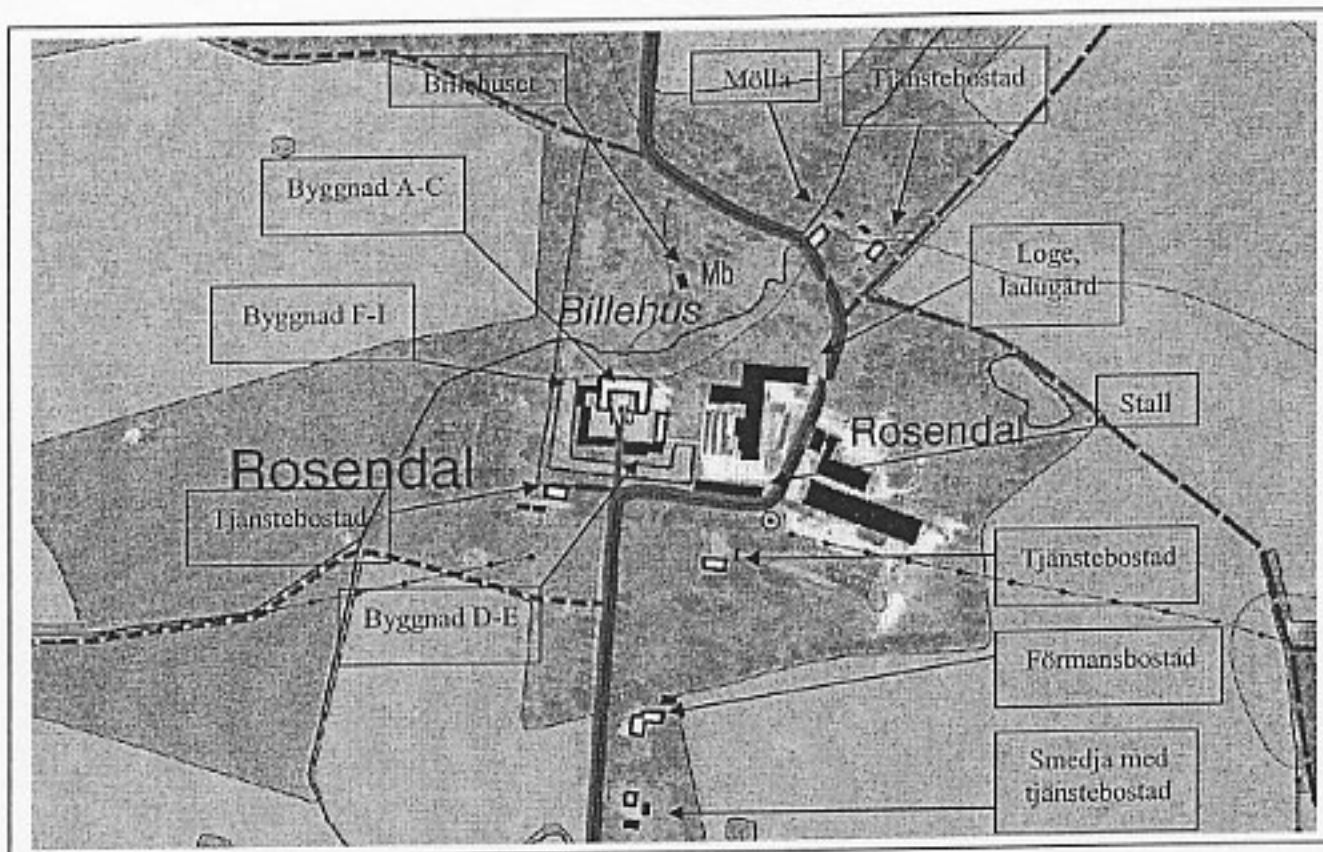


Rosendals slott, Rosendal 2:1, Kropps socken, Helsingborgs kommun, Skåne län.

Bilaga 2  
Situationsplan med skyddsområde

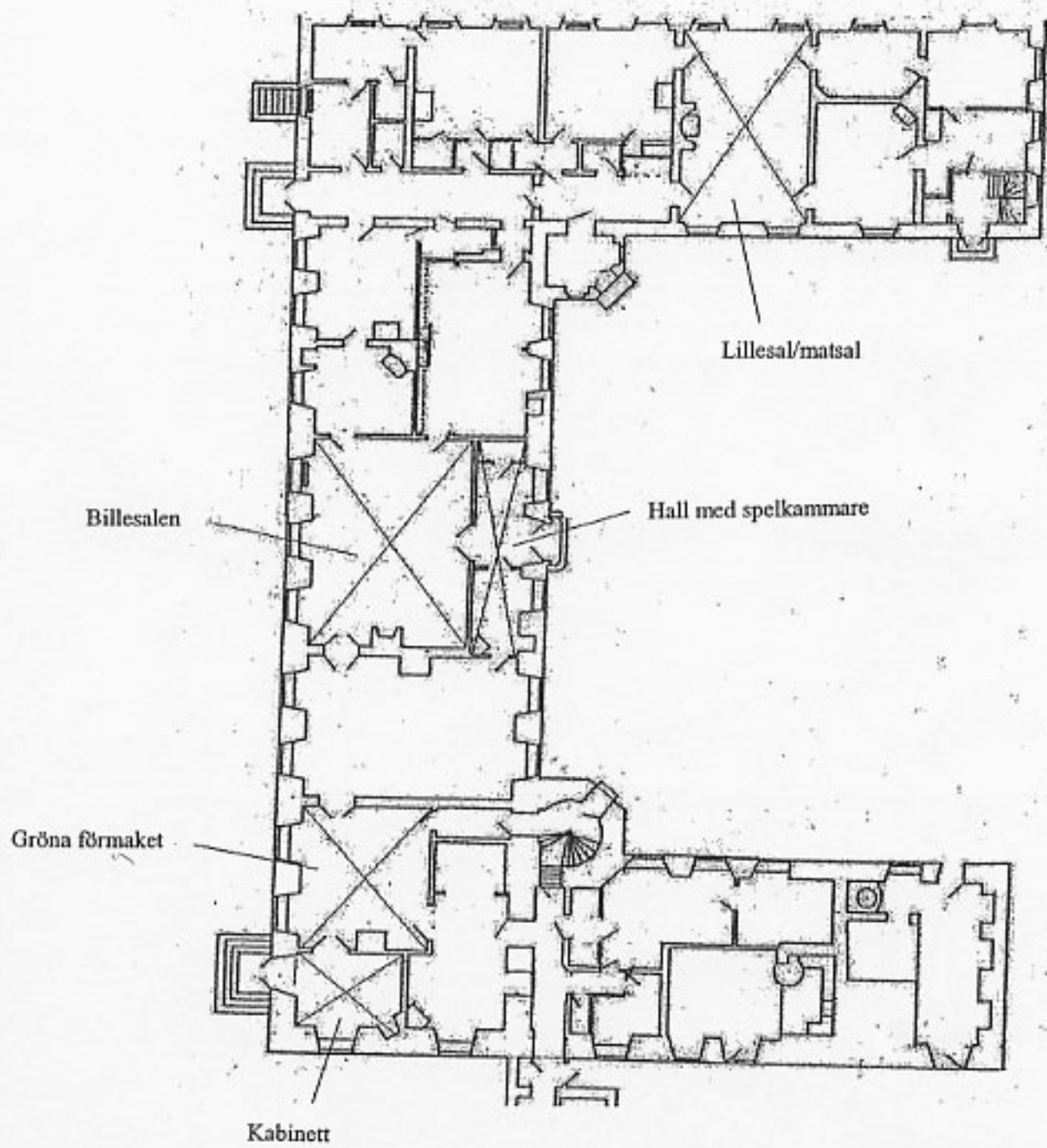


Rosendals slott, Rosendal 2:1, Kropps socken, Helsingborgs kommun, Skåne län.



Rosendals slott, Rosendal 2:1, Kropps socken, Helsingborgs kommun, Skåne län.





Rosendals slott, Rosendal 2:1, Kropps socken, Helsingborgs kommun, Skåne län

