

Byggnadsminnesförklaring av byggnader inom fastigheterna Speteby 2:24, 2:17 samt 2:18 i Lerbo socken, Katrineholms kommun, Södermanlands län

BESLUT

Med stöd av 3 kap. 1 § i kulturminneslagen (KML) förklarar länsstyrelsen byggnaderna redovisade på till beslutet närslutna karta inom fastigheterna Speteby 2:24, 2:17 samt 2:18 i Lerbo socken för byggnadsminne.

Länsstyrelsen meddelar med stöd av 3 kap. 2 § KML följande skyddsföreskrifter. Dessa omfattar de byggnader som markerats med nummer på kartan: Spetebyhalls huvudbyggnad (1), ateljé (2), bostadshus (3), bostadshus (4), magasin (5), uthus (6) samt ladugård/stall/loge (7).

1. Byggnaderna 1-3, 5 får inte rivas, flyttas, byggas om eller på annat sätt förändras till sin exteriör.
2. Ändring av rumsindelning eller andra åtgärder som innebär ingrepp i bärande stomme får inte göras på byggnader nr. 1, 2 och 5.
3. I huvudbyggnadens nedervåning (1), köket undantaget, får fast inredning såsom golv, tak, lister, paneler, dörrar, dörr- och fönsterfoder samt eldstäder inte borttagas, övermålas eller på annat sätt förändras.

I de rum som kryssmarkerats på bilagda planritning får inte tak- och väggmålningar borttagas, övermålas eller på annat sätt förändras. Eventuella åtgärder skall utföras/programskrivs av en målerikonserverator i samråd med länsstyrelsen. Detsamma gäller för övervåningens bemålade kakelugn.

Postadress	Besöksadress	Telefon	Telefax	E-post
611 86 NYKÖPING	Stora torget 7 NYKÖPING	0155 - 26 40 00 växel	0155 - 26 71 25	lansstyrelsen@d.lst.se

1996-04-10

221-2772-88

4. I magasinet (5) får befintlig fast inredning såsom golv, tak dörrar etc. inte borttagas eller på annat sätt förändras.
5. Det område som på bilagda karta avgränsats med röd linje får inte ytterligare bebyggas eller på annat sätt förändras.
6. För ladugård/stall/loge (5-7) gäller att dess exteriörer inte får byggas om eller på annat sätt förändras.
7. Trädgården skall vårdas och underhållas på ett sådant sätt att den ursprungliga karaktären bevaras.

Om det finns särskilda skäl får länsstyrelsen enligt 3 kap. 14 § lämna tillstånd till att byggnadsminnet ändras i strid mot skyddsföreskrifterna.

MOTIVERING

Emil Viktor Langlet (1824-98) var en av det svenska 1800-talets märkligaste arkitekter. Mest känd är han som upphovsman till tolv centralkyrkor, vilka innefattade en helt ny gestaltning av kyrkorummet och fordrade skickliga tekniska lösningar. Berömda är även hans nybyggnad för stortinget i Oslo och börshuset och teater i Drammen. I Södermanland har han ritat Skenäs och järnvägsmagasinet i Vingåker samt byggt om Fogelstad i fransk renässans.

På platsen för en enkel timmerstuga lät Langlet uppföra sin egen herrgård Spetebyhall som stilmässigt ansluter till ett fantasieggande franskt renässansslott. Med säker stilkänsla försåg han den tämligen lilla byggnaden med fyra torn, takkupor och en svängd fasad i väster. Byggnaden försågs med tidstypiska inredningar och två av rummen dekoerades med målningar av sonen Alexander Langlet.

Spetebyhall har efter byggherrens död bevarats osedvanligt väl. Under senare år har en försiktig invändig modernisering ägt rum samtidigt som byggnaden till det yttre återfått ursprungskulören och sina dekorativa detaljer.

Tillsammans med sin flygelbyggnad utgör Spetebyhall en av Södermanlands märkligaste herrgårdsmiljöer. Som ett personligt verk av en av våra framstående 1800-talsarkitekter och med välbevarade interiörer äger anläggningen sådan kulturhistoriska kvaliteter att en byggnadsminnesförklaring är väl motiverad.

1996-04-10

221-2772-88

De upplevelsemässiga värdena av Spetebyhall utgörs av, förutom de rent arkitektoniska värdena, huvudbyggnadens strategiska läge på ett krön, exponerad ut över landskapet. Byggnaderna omges av öppen åkermark i väster och söder. Nordöst om Spetebyhall löper ett smalare åkerstråk som avgränsas med ett skogsparti i fonden. Från uppfartsvägen når man först ekonomihusdelen från 1800-talets andra hälft/sekelskiftet 1900. Dessa hus visar på ett tidigare skede i Spetebyhalls historia; jordbruksfastigheten som efter Langlets köp utvecklades till den villa vi nu ser på platsen. På 1930-talet tillkom ännu ett boningshus (3) och på 1950-talet uppfördes på plintar ett enkelt, mindre boningshus (4).

HANDLÄGGNING


Fråga om byggnadsminnesförklaring väcktes 1988 hos länsstyrelsen. Förslag till skyddsföreskrifter har upprättats och översänts för granskning till Katrineholms kommun i ett tidigt skede och till riksantikvarieämbetet och läns museet under 1994-12-21--1995-01-31. Fastighetsägaren har haft förslag till skyddsföreskrifter för granskning under tiden 1995-02-19 fram till beslutsdatum.

Under ärendets handläggning har frågan om planerad, tillkommande bebyggelse inom eller i anslutning till byggnadsminnesområdet diskuterats. Länsstyrelsen torde kunna, om frågan aktualiseras, pröva frågan i positiv riktning vad avser en kompletterande bostadsbebyggelse om så är nödvändigt för fastighetens ändamålsenliga användning. Lokalisering och utformning skall ske med tydligt hänsynstagande till byggnadsminnets samlade värden.

Detta beslut kan överklagas till kammarrätten (se bilaga).

Länsstyrelsen och läns museet lämnar framdeles råd och anvisningar i fråga om underhållet av byggnaderna och värden av det omkringliggande området.


Erik Orviste


Bo G. Svensson

1996-04-10

221-2772-88

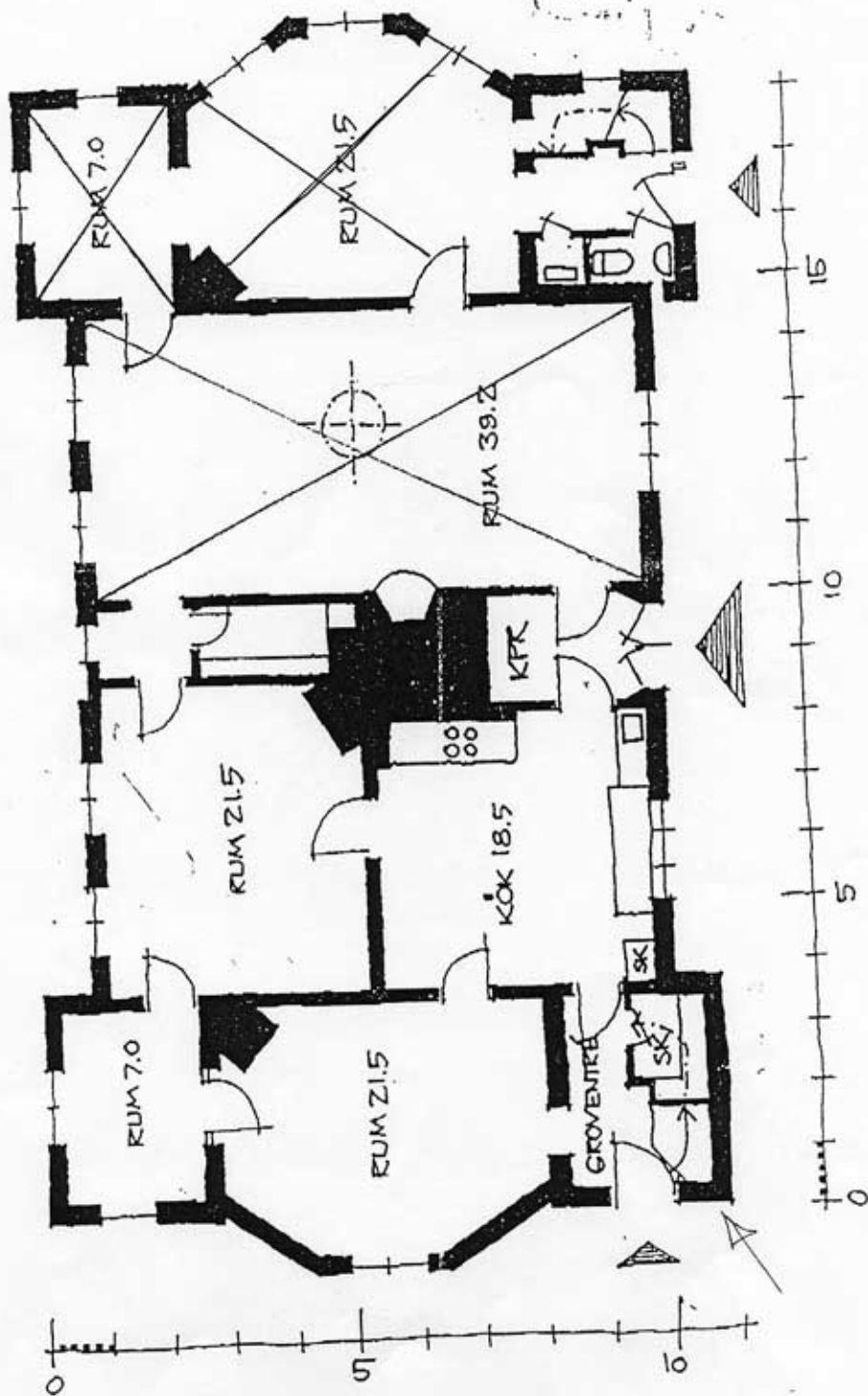
Bilagor
Karta
Situationsplan huvudbyggnad
Hur man överklagar

Kopia till
Riksantikvarieämbetet, Box 5405, 114 84 STOCKHOLM
Byggnadsnämnden i Katrineholms kommun, Box 901, 641 29 KATRINE-
HOLM
Södermanlands museum, Box 314, 611 26 NYKÖPING
Lansbygdsenheten

Efter laga kraft kopia till
Byggnadsnämnden i Katrineholm
Riksantikvarieämbetet
Fastighetsregistermyndigheten

SPETEBY 2:18
LERBY
KATRINEHOLMS KOMMUN

UPPMÄTNINGSSKISS
SKALA 1:100
90 09 20 / *M. Skymell*



SPETEBY 2:18
VÄSTRA VEGRED 2:3

Spetebyhall

2:24

2:17

2:18

1/4

3:5

1/2

