



# Djursdala kyrkogård

Södra Vi - Djursdala församling, Linköpings stift, Kalmar län

Kulturhistorisk inventering av kyrkogårdar/  
begravningsplatser i Linköpings stift 2006



Liselotte Jumme  
Kyrkoantikvariska rapporter 2006, Kalmar läns museum

## Innehåll

INLEDNING	3
Bakgrund	3
Syfte	3
Kulturminneslagen och Begravningslagen	3
Kulturhistorisk bedömning	4
Inventeringens uppläggning och rapport	4
Linköpings stift, Kalmar län – en kort historik	5
Kort kyrkogårdshistorik	5
DJURSDALA KYRKOÅRD	7
Sockenbeskrivning	7
Kyrkomiljön	7
Kyrkan	7
Kyrkogårdens historik	8
Beskrivning av kyrkogården idag	11
Beskrivning av enskilda kvarter/områden med kulturhistorisk bedömning	15
KULTURHISTORISK BEDÖMNING AV KYRKOÅRDEN I DESS HELHET	25
ARKIV OCH LITTERATUR	
Bilagor:	
Kulturminneslagen	

## INLEDNING

### Bakgrund

Ur kulturhistorisk synpunkt är kyrkogårdar och begravningsplatser bärare av en stor mängd information och platserna ger anledning till frågor av olika slag. Vad är typiskt för våra kyrkogårdar när det gäller vegetation, omgärdningar, gångar, gravvårdar m m och finns det några regionala skillnader? Vad har varit gängse bruk under olika tider och vad kan vi få för historisk information bara av att gå på en kyrkogård? Med utgångspunkt i behovet av att förbättra kunskapen om våra kyrkogårdar och begravningsplatser genomförs en stiftsövergripande kulturhistorisk inventering.

På uppdrag av Linköpings stift utför Kalmar läns museum inventeringen av kyrkogårdar/begravningsplatser inom stiftets del av Kalmar län. Arbetet bekostas av medel från den kyrkoantikvariska ersättningen och påbörjades under år 2004. Projektet beräknas vara avslutat vid utgången av år 2006. Inventeringen berör de till Svenska kyrkan hörande kyrkogårdarna/begravningsplatserna som omfattas av kulturminneslagen. Lagen gäller de begravningsplatser som är tillkomna före utgången av år 1939 och ytterligare några som skyddas genom särskilt beslut av Riksantikvarieämbetet. Denna rapport utgör en delrapport i inventeringen vars resultat kommer att sammanställas och analyseras i en stiftsövergripande rapport.

### Syfte

De stiftsövergripande inventeringarnas syfte är:

- att lyfta fram och öka förståelsen för kyrkogårdarnas och begravningsplatsernas kulturvärden och att främja kontakterna mellan kyrkan och kulturmiljövården
- att skapa ett underlag för församlingarnas/samfälligheternas planering och förvaltning av kyrkogårdarna/begravningsplatserna och för vård- och underhållsplaner
- att sammanställa ett enhetligt och tillgängligt kunskapsunderlag med beskrivning av och historik för den enskilda kyrkogården/begravningsplatsen samt en bedömning av de kulturhistoriska värdena. Inventeringen blir samtidigt en samlad dokumentation och överblick av kyrkogårdar/begravningsplatser i stiftet från 2000-talets första decennium.
- att skapa ett underlag för handläggning av kyrkoantikvariska ärenden och för bedömning av var det är särskilt viktigt att stödja insatser med kyrkoantikvarisk ersättning.

### Kulturminneslagen och begravningslagen

Enligt Lag om kulturminnen m m (SFS 1988:950) skall Svenska kyrkans *kyrkobyggnader*, *kyrkotomter* och *begravningsplatser* vårdas och underhållas så att deras kulturhistoriska värde inte minskas. Tillstånd måste sökas hos länsstyrelsen för att göra väsentliga förändringar på kyrkogården. (Se vidare i bilaga om Kulturminneslagen). Begravningslagen (SFS 1990:1144) anger att en gravvård ägs av gravrättsinnehavaren. När en gravanordning har blivit uppsatt, får den inte föras bort utan upplåtarens medgivande. När gravrätten upphör har ägaren rätt till gravvården. Om gravrättsinnehavaren inte vill gör anspråk på gravvården inom 6 månader tillfaller gravvården upplåtaren, alltså församlingen. Vidare säger lagen: Om en gravanordning har tillfallit upplåtaren och den är av kulturhistoriskt värde eller av annat skäl

bör bevaras för framtiden, skall upplåtaren om möjligt lämna kvar den på platsen. Om gravanordningen ändå måste föras bort från gravplatsen, skall den åter ställas upp inom begravningsplatsen eller på någon annan lämplig och därtill avsedd plats”.

### **Kulturhistorisk bedömning**

Alla gravvårdar bär på sin historia och kan berätta om en person, en familj, stilhistoria och begravningsstraditioner. I rapporten anges exempel på typer av gravvårdar som utifrån skilda kriterier bedöms som kulturhistoriskt värdefulla. Generellt gäller att ålderdomliga gravvårdar från tiden fram till 1850 bör föras in i kyrkans inventarieförteckning. Detta gäller även gravstaket och gravvårdar i gjutjärn och smidesjärn liksom äldre vårdar av trä. Många andra gravstenar har också ett kulturhistoriskt värde som kan kopplas till gravvårdens utförande - material, konstnärligt utförande eller till en person- lokal/personhistoriskt värde. Inventeringen omfattar i första hand enbart gravvårdar ute på kyrkogården. I flera kyrkor finns det dock gravvårdar som förvaras i kyrkan eller i lokal i anslutning till kyrkan. Ofta har dessa ett stort kulturhistoriskt värde och bör tas med i kyrkans inventarieförteckning.

Den kulturhistoriska bedömningen görs utifrån principer som tagits fram av och fortlöpande diskuteras med representanter för Linköpings stift, länsstyrelserna i Jönköpings, Kalmar, och Östergötlands län samt läns museerna i Jönköpings och Östergötlands län. En kulturhistorisk bedömning är aldrig definitiv utan hela tiden föremål för omvärderingar. Vid bedömningen tas hänsyn till varje enskild kyrkogårds egna värden, men också till värden i förhållande till andra kyrkogårdar i stiftet och övriga landet. Inför varje planerad förändring skall tillstånd inhämtas från länsstyrelsen och varje ärende behandlas där från fall till fall. Den kulturhistoriska bedömningen utgör underlag för beslut om vilka åtgärder som kan vara berättigade till kyrkoantikvarisk ersättning.

### **Inventeringens uppläggning och rapport**

Rapporten består av en historik över kyrkogården samt en beskrivning i ord och bild av kyrkogården som helhet och de olika kvarteren/områdena. En kulturhistorisk bedömning görs av varje kvarter/område samt över kyrkogården i dess helhet. Arbetet har varit uppdelat i en fältdel med inventering och fotografering samt en arkivgenomgång. De aktuella arkiv som gått igenom har främst varit läns museets topografiska arkiv och Antikvarisk-topografiska arkivet, Riksantikvarieämbetet i Stockholm. Uppgifter har vidare hämtats från aktuell litteratur däribland hembygdslitteratur. I viss mån har lantmäteriets handlingar och kartor nyttjats. De i rapporten redovisade arkivuppgifterna utgör en sammanfattning av genomgångna arkiv och ska inte ses som inte en komplett beskrivning av händelser i kyrkogårdens utveckling. Arbetet inkluderar en omfattande fotodokumentation varav endast en mindre del är presenterad i rapporten. Delar av inventeringsmaterialet görs tillgängligt via Kulturmiljövårdens bebyggelseregister, ett informationssystem som förvaltas av Riksantikvarieämbetet ([www.raa.se](http://www.raa.se)).

Fältarbetet och rapporterna har utförts av antikvarier Magnus Johansson, Magdalena Jonsson och Liselotte Jumme vid Kalmar läns museum. Rapporterna finns tillgängliga på Linköpings stift, Länsstyrelsen i Kalmar län, Kalmar läns museum samt på respektive kyrklig samfällighet.

### **Linköpings stift, Kalmar län – en kort historik**

Linköpings stift bildades i början av 1100-talet och omfattade då Småland, Öland och Gotland. Ur Smålandsdelen bildades 1163 Växjö stift. Sin nuvarande omfattning erhö

Linköpings stift 1603, då södra delen av Kalmar län och Öland avskildes och bildade Kalmar stift, senare 1916 tillfört Växjö stift.

Under medeltid utgjordes Småland av ett tiotal små folkland i gränsområdet mellan västra och östra Götalands slättbygder i norr och de gammaldanska landskapen vid rikets gräns i söder. Kust- och inlandsbygder var glest befolkade och politiskt tycks området ha varit svagare knutet till det svenska riket än övriga landskap. Först i slutet av 1200-talet började området framträda i rikspolitiskt sammanhang. De tidigmedeltida kyrkorna var oftast små enkla träbyggnader utan torn. Först under senare del av medeltiden började man bygga av sten, vilket krävde helt annat kunnande och en större ekonomisk insats. I de förhållandevis fattiga smålandssocknarna fortsatte man dock traditionen att bygga i trä. De stenkyrkor som uppfördes var få och tillkom i huvudsak i de rikare bygderna. Någon större byggverksamhet förekom inte under senmedeltiden och århundradena därefter. I stort stod kyrkorna kvar orörda sånär som på nödvändiga underhållsarbeten och reparationer i samband med krig och annan skadegörelse.

En kraftigt växande befolkning och nya idéströmningar om gudstjänstrummets utformning skapade under 1700- och 1800-talen nya behov. Nu raserades, med några få undantag, flertalet av de gamla otidsenliga kyrkorna och de som blev kvar utsattes för omfattande om- och tillbyggnader. I en kunglig förordning 1776 föreskrevs att de nya byggnaderna skulle uppföras i sten, vilket också bidrog till att äldre träkyrkor dömdes ut och ersattes. Många av de nya kyrkorna ritades av tidens mest framstående arkitekter knutna till det av Kungl. Majt. inrättade Överintendentämbetet, vars uppgift var att granska förslagen till de stora, ljusa och luftiga kyrkorummen utformade enligt den nyklassicistiska tidsandan. För kyrkorna innebar 1800-talets senare del och tidigt 1900-tal en restaurerings- och ombyggnadsperiod, där nyklassicismens rena formspråk övergavs för skiftande stilimiterande ideal. Med alla medel försökte man anpassa såväl gamla som nya kyrkor till de nya idéerna – nygotik, nyrenässans och nybarock. Nya liturgiska och funktionella krav och nya smakriktningar har därefter fortsatt att förändra kyrkorummen in i vår tid.

Linköpings stift omfattar idag Östergötlands län, nordöstra delen av Jönköpings län och norra delen av Kalmar län. Kalmar läns del består av Norra och Södra Tjusts kontrakt samt Sevede-Aspelands kontrakt. Här finns omkring 35 kyrkor och 42 begravningsplatser anlagda före 1940 och skyddade enligt lagen om kulturminnen (SFS 1988:950). Av dessa är Pelarne (trä) och S:ta Gertrud i Västervik (sten), Tveta (sten/trä), och Törnsfall (tegel/sten) till ursprung bevarade medeltida kyrkor.

### **Kort kyrkogårdshistorik**

En kyrkogård skiljer sig från en begravningsplats på så vis att den ligger i direkt anslutning till en kyrkobyggnad. En begravningsplats rymmer ofta ett kapell inom sitt område. I förhistorisk tid varierade gravskicket mellan brandgravar och jordbegravningar. Kristendomens införande innebar bl a att bränning av kroppar förbjöds. Längre begravdes människor i närheten av sina hem, men under medeltiden anlades kyrkogårdar i allt högre utsträckning kring kyrkorna. Kyrkogårdens område delades först upp mellan byarna, med byvisa begravingar, senare i hemman. Den medeltida begravningsplatsen bestod troligen av ängslika områden kring kyrkan där de välbärgades gravminnen i form av sten kors, tumbor och hällar stod uppställda. Enklare människors gravar kunde markeras av en liten kulle eller ett trä kors. Kyrkogården omgärdades vanligen av träbalkar med spåntak. I mitten av 1700-talet kom ett kungligt påbud om att kyrkogårdsmuren, eller bogårdsmuren som man då kallade den, skulle vara uppförd av gråsten utan bruk, alltså kallmurade. I början av 1800-talet

tillät man att de murades med kalkbruk om de täcktes med tak. Reformationen innebar på många sätt en förändrad syn på det som hörde kyrkan till. Många kyrkogårdar lämnades vind för våg, murar revs och djuren betade fritt i markerna. Först under 1700-talet började man visa mer intresse för kyrkogårdarnas vård och utformning.

Före 1800-talet var det vanligt att människor av högre stånd begravdes inne i kyrkan, medan vanligt folk begravdes på anonyma allmänningar kring kyrkan. Under 1700-talets slut ökade protesterna mot begravningar i kyrkan då det ansågs ohygieniskt och orsakade stort obehag, speciellt sommartid. År 1815 beslöt Sveriges riksdag om att begravningsplatser skulle anläggas utanför städer och byar, också det av hygieniska skäl. I bland annat Västervik och Kalmar finns sådana begravningsplatser. Först efter 1815 blev det också mer allmänt förekommande med genomgripande planläggning av kyrkogårdarna med gångsystem och planteringar. Det blev också allt vanligare med planteringar av träd kring kyrkogården, sk trädkrans. Genom 1815 års förordning förbjöds definitivt begravningar inne i kyrkan. Kyrkogårdar och begravningsplatser uppdelades i områden där den dödes familj fick köpa gravplats, och områden som var gratis. Dessa senare områden kallades vanligen allmänna linjen. Här begravdes människor i den ordning de avled. Det innebar bl a att äkta makar inte blev begravda bredvid varandra. Under 1800-talets senare hälft blev det allt vanligare för samhällets arbetare och medelklass att skaffa sig egen gravplats och påkostad gravvård. Samtidigt blev de förmögnas gravvårdar allt mer påkostade. Vid ungefär samma tid började man anlägga kyrkogårdar med en mindre strikt utformning, än den tidigare, och med ett mer naturinspirerat utseende. Vid 1900-talets mitt anlades kyrkogårdar med en större anpassning till den lokala topografin och de lokala växtförhållandena, bl a tillkom många skogskyrkogårdar. I och med att man började använda moderna maskiner har skötseln av kyrkogårdarna delvis förändrats. Tidigare grusgravsområden har såtts igen och staket och andra detaljer har tagits bort för att underlätta arbetet. Under de senaste decennierna har minneslundar tillkommit på nästan samtliga kyrkogårdar.

## DJURSDALA KYRKOGRÅRD

Linköpings stift

Fastighetsbeteckning: Kyrkogården 1:1, Djursdala socken, Vimmerby kommun, Sevede härad, Kalmar län, Småland.

Befolkningstal: 1852: 1049 inv, 1879: 1246 inv, 1900: 1020 inv, 1925: 924, 1957: 738 inv.

### Sockenbeskrivning

Djursdala omnämns första gången i skrift år 1319 som Jurssdal. Socken hade under medeltiden och 1500-talet samma omfattning som den nuvarande socknen med undantag av Flaka som överfördes till Södra Vi socken 1883. I norr gränsar socknen till Östergötlands län och i övriga väderstreck mot Locknevi, Frödinge och Södra Vi socknar i Kalmar län. Sjön Jutters dalsänka med omgivande kullar och branter ger landskapet dess karaktäristiska utseende. De flesta kända fornlämningarna består av gravar från äldre och yngre järnåldern i form av ensamliggande eller i små grupper belägna rösen, stensättningar eller gravfält. Många finns kring Juttersviken och söderut. Man har även funnit spår efter stenåldersboplatser. Rester finns efter två högmedeltida borganläggningar, Ivarsudde och Krönsborg. I socknen finns mycket skogsmark, men också en hel del välhävdade betesmarker. Trägårdsgårdarna är ännu ett utmärkande drag när man färdas längs socknens vägar. Skogsbruk och boskapsskötsel har varit de viktigaste näringarna långt fram i tiden och det har funnits flera sågverk. I socknen finns inga tätorter.

Djursdala by ligger kvar på den ursprungliga bytomten omgiven av ett ålderdomligt kulturlandskap. Vägen genom byn kantas av ladugårdar som ligger med gavlarna intill väggkanten. Innanför ladugårdsplanen ligger mangårdsbyggnaden omgiven av en trädgårdstomt och med långsidan mot vägen. Djursdala by och kyrkby ingår tillsammans med ett större område i ett av kulturmiljövårdens Riksintressen (Djursdala –88407082).

### Kyrkomiljön

Sockenkyrkan ligger på en kulle som höjer sig i avsatser från södra stranden av Juttern och som egentligen är belägen mitt i den stora dalgången med betydande sluttningar åt alla håll. Kring kyrkan ligger kyrkogården som omges av en splittrad trädkrans. Kyrkan saknar torn men placeringen på höjden och den intilliggande höga klockstapeln gör platsen synlig vida kring. Mitt på kyrkogården ligger bårhuset från 1948 som har en till kyrkan anpassad arkitektur.

Sydväst om kyrkan låg fram till 1911 ett sockenmagasin. Enligt muntliga uppgifter flyttades magasinet då till en plats sydväst om kyrkogården. Numera är magasinet rivet. På planen söder om kyrkogården låg tidigare sockenstugan som från 1840-talet inrymde kyrkskolan. År 1880 byggdes en ny skola på samma plats. Denna revs 1970. Då hade en helt ny skola stått klar sedan 10 år tillbaka. Skolan, som ännu är i drift, är belägen strax sydväst om den stora öppna plan som numera finns på gamla skolans plats. Planen fungerar numera som parkering. Söder om parkeringen ligger ett enfamiljshus som uppfördes som kantorsbostad omkring 1970. Tidigare hade kantorsbostaden funnits på gamla skolhusets övervåning. Kantorsbostaden ägs ännu av församlingen och hyrs av en anställd. Längs vägen mot Djursdala by, strax sydost om kyrkogården, ligger det gamla fattighuset/ ålderdomshemmet. Detta togs i bruk som församlingshem vid 1900-talets mitt och byggdes då om. Om- och tillbyggnad utfördes också år 2000. Intill församlingshemmet har tidigare kyrkstallar varit belägna.

## Kyrkan

Efter att den medeltida kyrkan brunnit ned 1691 uppfördes året därpå den nuvarande kyrkan på samma plats. Djursdala kyrka är byggd av trä, har en rektangulär grundplan och är tillbyggd med sakristia i norr och vapenhus i väster. Fasader och sadeltak är klädda med tjärade träspån. Invändigt är kyrkan rikt dekorerad med bilder ur Gamla och Nya testamentet utförda i början av 1700-talet av två mästare från Eksjö, Petter Wadsten och Zacharias Hake.

## Kyrkogårdens historik

På den plats där Djursdala kyrkogård ligger har funnits en kyrkogård sedan medeltiden. Omfattningen av den och utseendet på den är idag inte känt. En lantmäterikarta från 1781 visar att kyrkogården då hade en kvadratisk form med störst yta söder om kyrkobyggnaden. Den yta som ingick motsvara ungefär dagens kvarter A, B, G och H. Kyrkogården var omgärdad av staket eller mur. På kartan står klockstapeln i kyrkogårdens sydöstra hörn, precis som idag. Klockstapeln ska ha uppförts 1730 av byggmästare Carl Näbb som ersättning för en äldre klockstapel. På kartan är en ingång till kyrkogården markerad i söder.

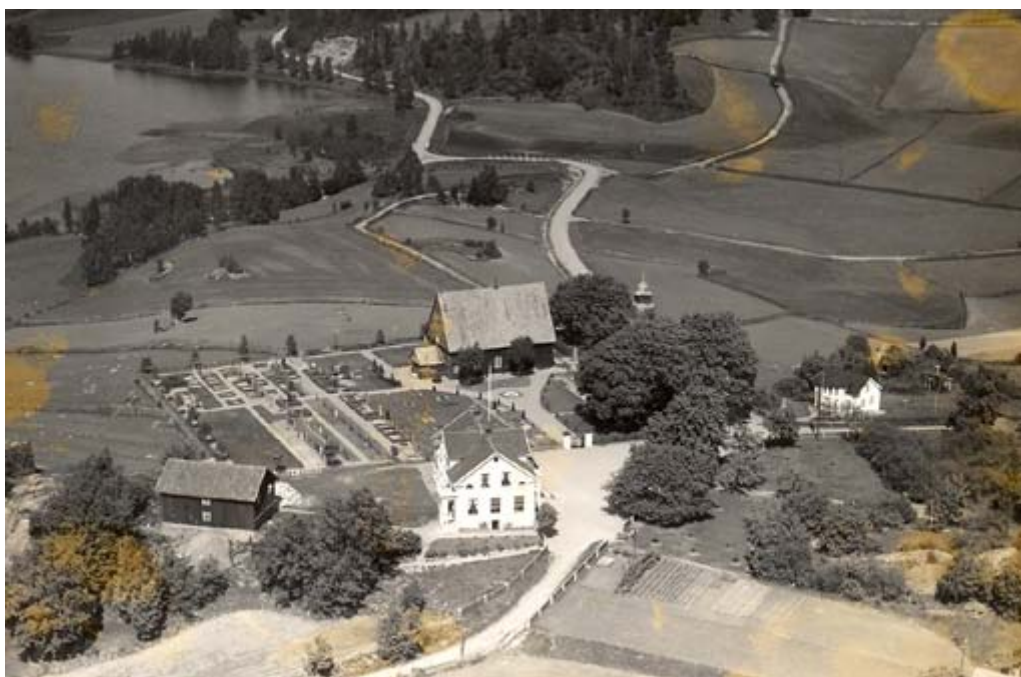
Trots att kyrkogården har en så lång historia finns på dagens kyrkogård få spår av en verksamhet som sträcker sig längre tillbaka än till 1800-talets slut. De enstaka bevarade gravvårdarna från 1800-talet visar dock att det fanns en variationsrikedom i valet av gravvårdar med kraftiga vårdar av marmor, kalksten, granit eller smäckra vårdar av smide eller gjutjärn. Familjegravplatser fanns både öster och söder om kyrkan. Det finns inget som tyder på att den lilla ytan norr om kyrkan använts som jordningsområde. Från 1900-talets början finns relativt många vårdar bevarade. Många av dem är av svart, polerad granit och högresta. Vid denna tid fanns familjegravplatser i nuvarande kvarter A, både öster om kyrkan och intill klockstapeln i söder. Vid kyrkogårdens huvudentré finns några få bevarade påkostade gravvårdar av svart granit som följer längs med gången mot kyrkans ingång. Även längs med mittgången, från kyrkan entré och västerut finns ännu några vårdar som står vända mot gången. Det var vid tiden vanligt att placera vårdar så. De bevarade gravvårdarna från 1800-talets slut och 1900-talets början ger egentligen en missvisande bild av hur kyrkogården då gestaltade sig. De äldsta fotografierna visar att träkors var den absolut vanligaste typen av gravvård.

Fram till 1911 var utsträckningen på kyrkogården densamma. År 1911 utfördes dock en kyrkogårdsutvidgning mot väster. I samband med detta ska det gamla sockenmagasinet, som stod nordväst om kyrkan, ha rivits. Den tidigare västra kyrkogårdsmuren revs också. Som en västra avgränsning av kyrkogården byggdes nu en vallmur. I den södra delen av det utvidgade området fanns troligen redan ett linjegravsområde som man nu fortsatte att bruka. Här var gravplatserna gratis eller hade en mycket låg kostnad och de döda begravdes ”på linje” vartefter de avled. Ett fotografi från 1900-talets första decennier (se sid 20) ger oss information om hur denna del av kyrkogården då gestaltade sig. Gravvårdarna var tätt placerade i jord eller högt gräs. En stor andel av vårdarna var i form av kors, av trä och troligen även av gjutjärn. En del höga gravstenar förekommer också på bilden. På samma bild kan man se att det även fanns träkors väster om kyrkan och nordväst om klockstapeln. På den senare platsen hade ett barngravsområde anlagts, som än idag rymmer ett femtontal gravstenar, de äldsta från 1920-talet. Andra bilder från tidigt 1900-tal visar upp en liknande bild med bl a mycket tätt placerade vårdar, varav många träkors, på kyrkogårdens södra del.

År 1932 skedde en stor omläggning av kyrkogården efter handlingar framtagna av Erik Petersson, Västervik. Arbetena slutfördes i maj 1932 då det i en tidningsartikel beskrevs att



gångarna hade rätats, nya gångar upptagits och att gräsmattor planterats och nybesåts. Tujor, ädelgranar, pyramidalmar, jasminer, björkar och rosor hade enligt tidningsartikeln planterats. Reportern konkluderar med att säga att hela kyrkogården nu ser "...vårdad och vacker ut. Arbetena hade utförts av entreprenören F. Arell, Klocketorp. Vid samma tid upprättade kyrkorådet griftegårdsstadgar "...för att förebygga risken av vanvård". Stadgarna berättar en hel del om synen på kyrkogården och hur den sedan bör ha gestaltat sig. I stadgarna angavs priset för enkelgrav till 10 kr och för dubbelgrav till 20 kr. För köpegravarna uppläts platsen för 50 år och gravrätten skulle därefter kunna förnyas. Häckar kring gravplatserna fick inte överstiga 50 cm för liguster och 1 meter för tuja. I stadgarna uppmanas ägarna att omsorgsfullt sköta sin plan (alltså gravplatsens yta, vilken troligen var grusad och omgärdad) – "så stor stilenlighet som möjligt bör iakttas". När det gällde allmänna linjen fick inga jordkullar läggas upp utan gräsmatta skulle utgöra enhetlig prydnad för hela linjen. Kors och stenar var tillåtna och måste uppställas i rak linje. En gravplan fick inköpas även på allmänna linjen för enkelgrav, men även för dubbelgrav om båda gravarna blivit belagda samtidigt. Kring dessa gravplaner fick dock inte planteras häck. Omgrävning av tidigare belagt linjegravsområde fick ske först efter 40 år efter sista gravläggningen. Ett flygfoto taget 1935 illustrerar hur omläggningen 1932 och de nya stadgarna förändrade kyrkogården.



Flygfoto över kyrkomiljön år 1935. Den stora vita byggnaden är skolutbyggnaden som uppfördes 1880. Byggnaden nordväst om den är troligen det magasin som före 1911 stod intill kyrkan. Bilden visar också lite av den omdaning som utfördes på kyrkogården 1932.

Källa: Kalmar läns museums arkiv

Kyrkogården uppvisar här sin nya strikta ordning med raka gångar och ordnade områden. Längs med gången från kyrkogårdens huvudentré verkar det som om tujor är planterade. Häckomgärdade grusgravar syns på bilden framförallt i nuvarande kvarter E, F, G, A och B, där köpegravarna finns medan kvarter C består av ett par rader tätt placerade gravvårdar i gräsmatta eller jord. På kyrkogården finns på bilden stora ytor med lediga platser. Troligen hade många äldre gravvårdar plockats bort, och ytor frigjorts vid den stora omläggningen.

År 1948 uppfördes ett bårhus i den västra delen av kyrkogården. I samband med detta justerades kyrkogårdens gräns i väster något och delar av vallmuren från 1911 revs. Bårhuset ritades av Erik Persson vid Johannes Dahls arkitektfirma, Tranås.



Nuvarande kvarter B och C dokumenterat 1947. Notera den täta placeringen av vårdar och de många korsen. Källa: Kalmar läns museum



Flygfotografi över kyrkomiljön år 1950. Här kan man se att grusgravarna ökat i antal och att även linjegravsområdet nu ligger i grusad yta. Bårhuset skymtar nu också i kyrkogårdens västra del. I det nedre högra hörnet syns delar av den byggnad som numera är församlingshem. Källa: Kalmar läns museums arkiv

Bilden ovan från 1950 visar hur hela norra delen av kyrkogården bestod av grusgravar som omgärdades av häckar och/eller stenram. Även barngravsområdet i kvarter A utgjordes av en grusad yta. Stora delar av kvarter B är på bilden ännu ledigt. Linjegravsområdet kvarter C verkar i det närmaste fullbelagt och stora ytor ligger i grus eller jord.

År 1969 började man planera för ytterligare en utvidgning av kyrkogården, även denna gång mot väster. Ritningarna utfördes av trädgårdsarkitekt Harry Kolsby, Kalmar. Den nya kyrkogården invigdes i oktober 1972. Året innan hade en förrådsbyggnad uppförts söder om kyrkogården av byggmästare Gunnar Karlsson, Hallersrum. Ambitionen med den nya kyrkogården var att tillvarata mycket av den naturliga vegetationen. Området bestod av ängs- och åkermark och där fanns redan hassel, ek, björk och en samt ett förhöjt parti där berget gick i dagen. I samband med utvidgningen utfördes nya gravkartor över hela kyrkogården av K-konsult, Vimmerby.

Så som många andra kyrkogårdar har Djursdala kyrkogård under de senaste decennierna genomgått en utveckling där många häckar och annan vegetation tagits bort, grusgravar såtts igen och många vårdar flyttats från sina ursprungliga platser.

År 1987 förlades en minneslund till den nya kyrkogårdens sydöstra del, där bergsknallen och gamla träd fick fungera som inramning. Landskapsarkitekterna Gröna Rummet AB i Kalmar utförde ritningarna. Några år senare, 1991 breddades kyrkogårdens huvudentré för att räddningstjänstens fordon lätt ska kunna komma fram till kyrkan. De gamla putsade grindstolparna revs och ersattes av nya i stål. De gamla grindarna från 1813 återmonterades med tillägg av kompletterande sidopartier.

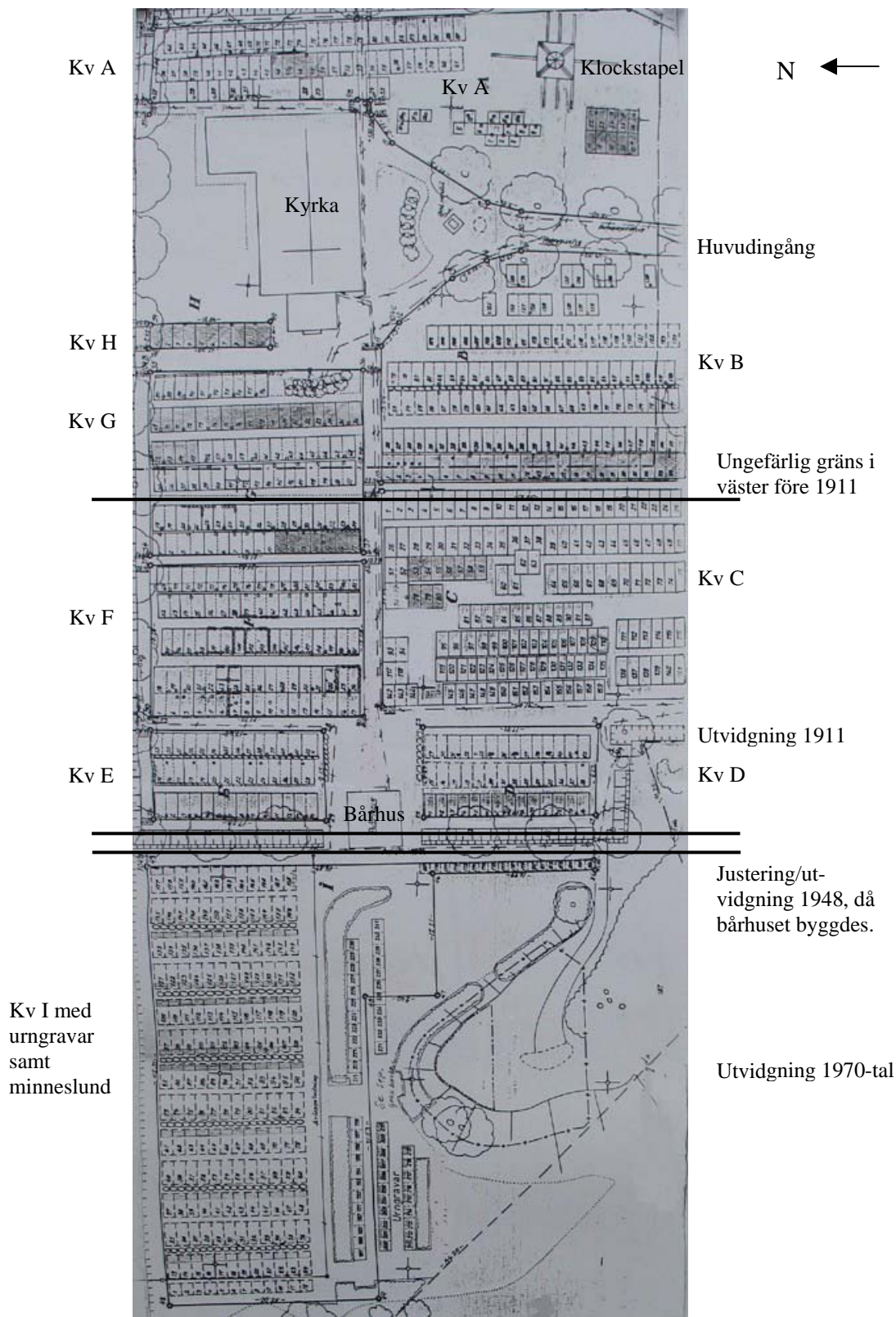
År 1996 ansökte församlingen på grund av platsbrist om att få förändra kvarter C för att där kunna inrymma nya kistgravplatser. Förslaget hade upprättats av landskapsarkitekterna Gröna Rummet AB, Bo Tallhage, Kalmar och innebar viss omplacering av äldre gravplatser. Tillstånd gavs av länsstyrelsen till de föreslagna förändringarna med villkor att en del av linjegravsområdet i kvarteret skulle lämnas kvar orört och att omplacering kunde ske på lämpligt sätt. Sedan tillståndet gavs har det dock funnits litet intresse av att utnyttja området för nya gravplatser och bara två gravplatser har tagits i bruk.

År 1998 förändrades minneslundens något. Delar av jordningsområdet gjordes om till urngravar medan jordningsområdet för minneslund flyttades något.

## **Beskrivning av kyrkogården idag**

### **Allmän karaktär**

Kyrkogården har en rektangulär form och ligger med nästan hela ytan väster om kyrkan. Huvudingången finns mitt framför kyrkans södra långsida. I kyrkogårdens västra del står gravkapellet som i sin utformning ansluter till kyrkans uttryck. I områdena närmast kyrkan finns merparten av de äldre vårdarna som utmärker sig genom sin storlek och/eller utformning. Här finns också en hel del grusgravar. Den senaste utvidgningen, väster om gravkapellet, är pedagogiskt markerad genom att stenmuren finns kvar i höjd med gravkapellet. Kyrkogården har en arbetad struktur med grusade gångar och en mindre allé som leder från kyrkogårdens huvudingång till kyrkans södra fasad. Där finns en kalkstensbassäng på en rund yta av gräs, samt en rosplantering. Klockstapeln står i kyrkogårdens sydöstra del.



Djurdala kyrkogård. Källa: Södra Vi - Djurdala församling

### Omgärdning

I söder: Två typer av staket; i sydost svartmålat gjutjärnsstaket med stänger och stolpar avslutade av kraftiga kors. Staketet är av en typ som förekom i slutet av 1800-talet. I sydväst finns ett svartmålat stålstaket av enklare typ, tillkommet omkring 1970. Gjutjärnsstaket är förankrat i granitblock medan stålstaketet är förankrat i betongplintar.

I öster: Kallmurad stenmur av olika stora kluvna stenblock. Detta är troligen den äldsta muren vid kyrkan, möjligen tillkommen på 1700-talet. Murkrönet är beväxt med olika sedumväxter.

I norr: Kallmurad halvmur bestående av olika stora kluvna granitblock. Murkrönet är beväxt med gräs. I nordväst kompletteras muren av en spireahäck.

I väster: Avslutning av kyrkogården genom ett markparti där berg går i dagen samt naturlig vegetation.

### **Ingångar**

I söder: Huvudingång i höjd med kyrkans sydfasad. Ingång sker genom en svartmålad smidesgrind som enligt inristning på låsanordningen är tillverkad av L. Walander 1813. Grinden har breddats i sen tid genom tillägg av stålkonstruktion i båda sidor. Vid samma tidpunkt tillkom grindstolparna av stål. En färist, som skulle hindra djur från att ta sig in på kyrkogården, finns vid denna entré. En ingång finns även i sydvästra delen av kyrkogården. Här fanns vid inventeringstillfället ingen grind.

I öster: Ingång i höjd med det sk värmekammarhuset (som även rymmer toalett m m) öster om kyrkogården. Här finns en öppning i muren med en enkel, svartmålad smidesgrind.

### **Vegetation**

Träd: Ingen egentlig trädkrans. Längs med hela norra långsidan finns björkar planterade utanför muren. I öster finns tre oxlar planterade. Invid klockstapeln står en björk. Allén från kyrkogårdens huvudentré fram mot kyrkan består av unga rönnar. I väster finns en hel del äldre träd samlade vid minneslunden och i kyrkogårdens utkant. Här finns bl a två ekar samt björk, alm och tall.

Övrigt: Häckarna, som mestadels fungerar som rygghäckar, består av liguster, ölandstok, spirea och rosentry. Kring några gravplatser finns häck av liguster.



Vy över kyrkogården mot nordost. Kvarter C och B. (KI Djursdala kyrkog 030)



Huvudentrén söder om kyrkan.  
(KI Djursdala kyrkog 002)



Bårhusets östra och södra fasad.  
(KI Djursdala kyrkog 108)

### **Gångsystem**

Gångsystemet består av ett antal grusade gångar som leder från kyrkogårdens ingångar och vidare in på kyrkogården. Huvudgångarna är extra breda och finns dels i allén som leder från kyrkogårdens huvudingång fram mot kyrkan, dels som mittgång från kyrkan och västerut mot bårhuset. Dessutom finns grusade gångar längs med kyrkogårdens norra och södra avgränsning. På den yngsta kyrkogårdsdelen finns inga grusade gångar, utan hela ytan är besädd med gräs. Till minneslunden leder dock en grusad gång.

### **Gravvårdstyper**

På kyrkogården finns olika typer av gravvårdar från framförallt 1900-talet. Från tidigt 1900-tal märks framförallt de höga vårdarna av svart, ibland grå, granit. En av de stilar dessa vårdar hämtar inspiration ifrån är den nationalromantiska. Denna stil utmärks, när det gäller gravvårdar, av osymmetriska krön och oslipade ytor som ska föra tankarna till runstenar och andra förhistoriska gravmonument. Andra vårdar från samma tid är blankpolerade, symmetriskt uppbyggda, gärna med toppiga krön eller formade som obelisker. Vanliga typer av dekorelement är kransar, urnor och draperingar. Dessa dekorelement går tillbaka till antikens bildspråk. Några av de höga vårdarna från samma period är formade som kors. Bland de lite mindre vårdarna från 1930-50-talet är de klassicerande dragen, med dekor i form av kolonner och pilastrar än mer utmärkande. I vissa fall är dessa vårdar mycket breda. Från 1900-talets mitt är de vanligaste vårdarna av grå granit, rektangulära, gärna med toppig överdel. Ett mindre antal vårdar, omkring 10 stycken, är från 1800-talet varav bl a ett gjutjärnskors, två smideskors. I kvarter C finns ett linjegravsområde med små gravvårdar varav två träkors. I kvarter A finns en större grupp barngravar. Grusgravar finns i rader och grupper i kvarter A-C, F-H.

### **Minneslund**

Minneslunden ligger i kyrkogårdens sydvästra del. På en naturlig kulle har här anordnats en jordningsyta och en plats för bänk och ställ för blomvaser. Till platsen leder en grusad gång. Kring ytan finns en rundad planteringsyta där otuktad buxbom och några enar växer. Ett par stora ekar bildar fond till platsen.

### **Byggnader samt klockstapel**

Bårhuset i kyrkogårdens västra del är uppfört 1948. Sadeltaket samt fasaderna är klädda med tjärade träspån. Ingång finns mot öster genom en tjärad dubbeldörr. Invändigt har bårhuset vitmålade, putsade väggar, kalkstensgolv och plant innertak i trä. Mot väster finns ett enkelt altare av tegel. Bårhuset används inte numera.

Garage och redskapsbyggnad finns intill kyrkogården i sydväst. Byggnaden är av trä och har gulmålade fasader. Taket är lagt med tegelimiterande plåt. Mot öster finns stora dörrpartier av aluminium.

Sydost om kyrkogården, invid vägen, står det sk värmekammarhuset. Byggnaden inrymmer idag bl a toaletter för kyrkans och kyrkogårdens besökare. Byggnaden har putsade fasader och sadeltak samt gavelröste lagt med tjärade träspån.

Klockstapeln som är kraftig och hög ska vara uppförd 1730 av byggmästare Carl Näbb. Stapeln har en träkonstruktion, inbyggd trappa samt spånklädd huv i två avsatser. Hela stapeln är tjärad. I klockstapeln hänger två klockor vilka omgjutits flera gånger, den lilla senast 1820 och den stora 1850. Klockstapeln fick nytt kors och kula år 1976.

### Övrigt

På den nyaste kyrkogårdsdelen strax väster om minneslunden finns en uppställningsplats för gravvårdar som tagits bort från sina ursprungliga platser. Ca 25 vårdar står uppställda längs med kyrkogårdsgränsen mot söder. Övriga ca 60 vårdar ligger i nederkant av den höjd som minneslunden är belägen på. Den äldsta daterade vårdan har årtalet 1898. I övrigt rör det sig om familjegravvårdar och linjegravvårdar från 1900-talet.

## Beskrivning av enskilda kvarter/områden med kulturhistorisk bedömning

### Kvarter A

#### Allmän karaktär

Kvarter A är beläget dels öster om kyrkan, dels väster och nordväst om klockstapeln. Öster om kyrkan är vårdarna glest och lite oregelbundet placerade. Vårdarna står i gräsmatta, förutom en som har grusad gravplats. Väster och nordväst om klockstapeln består kvarteret dels av ett antal barngravar, små gravstenar i gräsmatta, dels av en stor grusad yta med flera högresta vårdar. I området finns relativt många äldre gravvårdar.



Gravplatsen intill klockstapeln, en plats som måste ha varit eftertraktad. (KI Djurdala kyrkogård 036)



Barngravsområdet med de små gravstenarna. (KI Djurdala kyrkogård 035)

### Gravvårdstyper

I familjegravsområdet öster om kyrkan finns olika typer av gravstenar från framförallt 1800-talets sista decennier och 1900-talets början. De äldsta är troligen två stycken daterade till 1870-talet. Flera av vårdarna i området är tidstypiska av svart, polerad granit och med toppigt

krön. En är i form av ett kors. Flera har arbetad växtdekor. I området finns också flera platser med liggande vårdar. En är daterad till 1830-talet, men bör av utseendet att döma vara tillkommen betydligt senare. På den stora grusade gravplatsen står en hög, asymmetrisk och grov sten av grå granit från 1927 med förgylld text över komminister C J Holmén med familj. Den dödes yrkestitel finns angiven i flera fall, såsom hemmansägare, nämndeman och major. I de flesta fall finns också by-/gårdsmamn i inskriptionen. I ett fall, Carl Petter Djurstedts vård från 1910, finns även fastighetsbeteckningen; Djursdala No 3.

Den grusade ytan väster om klockstapeln verkar rymma åtminstone två separata familjegravar med bl a flera högresta, äldre gravvårdar, varav ett kors. Här ligger bl a organisten C J Lindbäck (1891) och lärarinnan Sofia Lindebäck (d 1909) begravda. Som kuriosum kan nämnas att C J Lindbäck även gick under benämningen Klockarfar. Han lär även ha skött posten i socken. Inom en arbetad stenram finns en liggande vård med texten Mosesonska familjegraven.

I barngravsområdet nordväst om klockstapeln finns sammanlagt 16 gravstenar varav alla utom två är placerade liggande. Samtliga vårdar är små och har enkelt utförande. Inskriptionen består vanligen bara av förnamn och årtal föregått av Lille eller Lilla. I något fall anges barnets hemvist. Barngravarna är daterade från 1921 till 1941.

### **Kulturhistorisk bedömning**

Kvarter A tillhör den äldsta delen av kyrkogården och rymmer också flera av de äldsta gravvårdarna. Från perioden sent 1800-tal till tidigt 1900-tal är de höga gravvårdarna av mörk granit tidstypiskt och karaktäristiska. Den lite oregelbundna placeringen av vårdar i kvarteret ger en viss ålderdomlig prägel. I området finns flera familjegravar över gamla släkter i trakten. Kvarterets placering invid kyrkogårdens huvudingång och öster om koret har troligen gjort området eftertraktat. Äldre gravvårdar bör långsiktigt bevaras på sin plats och grusade gravar behålla grusbeläggning samt omgärdning av häck eller stenram. I flera av vårdarna finn stilhistoriska och personhistoriska värden att vårda. Grusgravar blir allt mer ovanliga på våra kyrkogårdar, men var tidigare en vanlig förekomst. Grusade gravar och deras omgärdningar bör därför värnas.

Från 1920-talet och 20 år framåt har en del av kvarteret nyttjats för barngravar. Från början var området grusbelagt och omfattade på 1950-talet en större yta med fler vårdar. Att placera barngravar i speciella områden är en tradition som troligen inte var ovanlig vid 1900-talet början. Idag är sammanhållna barngravsområden ovanliga på länets kyrkogårdar. Därför finns här höga kulturhistoriska värden att vårda. Samtliga barngravvårdar behållas på plats även då gravrätten gått ut.

## **Kvarter B**

### **Allmän karaktär**

Kvarteren B är beläget sydväst om kyrkan och omfattar sammanlagt två ryggställda rader och en enkel rad samt några enstaka gamla gravplatser längs med gången vid kyrkogårdens huvudingång. Den västligaste raden består enbart av grusbelagda gravplatser omgärdade av stenramar. Här finns mestadels äldre, höga gravstenar. Övriga rader har gravplatser insådda med gräs och gravvårdarna är lägre. Mellan två av raderna finns rygghäck.





Kvarter B mot nordväst. Här syns i förgrunden några av de äldsta vårdarna längs med gången som är belägen öster om kvarteret. Bakom den finns rader av grå rektangulära vårdar. (KI Djursdala kyrkog 048)



Längst i väster finns en hel rad av grusbelagda och stenramsomgärdade gravplatser med vårdar i mörk granit. Här syns familjen Johanssons familjegrav med vårdar från 1916 till 1994. Många av familjegravarna har använts under lång tid. (KI Djurdala kyrkog 052)



Rader av likartade vårdar av grå granit från 1900-talets mitt. Motivet med slipade (eller fristående) kolonner eller pilastrar på stenen var mycket populärt. (KI Djursdala kyrkog 049)

### Gravvårdstyper

Vid grusgravarna finns ett större antal äldre höga gravvårdar av svart granit, de äldsta från 1910-talet. Formerna varierar; sådana med toppigt krön, asymmetrisk avslutning, eller rundad form. Här finns även flera lägre, stående vårdar, liksom liggande sådana. I de övriga raderna finns en tydlig övergång till en annan stil med rektangulära gravstenar, gärna av grå granit och med klassicerande motiv där dekoren består av slipade pilastrar eller kolonner. Merparten av dessa vårdar är från 1950-60-talen. Någon enstaka äldre gravvård bryter av från det standardiserade mönstret. Den äldsta gravvården i kvarteret är daterad 1897. Vårdarna

närmast gången i öster är bara fyra stycken. Alla är höga höga, av svart granit i olika utförande och från början av 1900-talet.

By- eller gårdsnamn finns angivet på merparten av vårdarna. Den dödes yrkestitel förekommer i enstaka fall, exempelvis kyrkovården, byggmästaren, grundläggaren, folkskolläraren och kronoarrendatorn.

### **Kulturhistorisk bedömning**

Kvarteret ingår i den äldsta delen av kyrkogården och bör, med tanke på placeringen, söder om kyrkan ha nyttjats mycket länge och genomgått många olika faser. De äldsta delarna är idag från tidigt 1900-tal i form av enstaka gravstenar och grusade gravplatser. De lite oregelbundet placerade vårdarna längs med gången i öster är en sådan rest. Hur detta område gestaltade sig före omläggningen 1932 är inte känt men troligen fanns här fler familjegravplatser. Flygbilder från 1932 och 1950 visar att nya gravplatser inte verkar ha tagits i bruk i området under denna period. Några enstaka äldre gravvårdar har dock hela tiden stått kvar. På 1950-talet togs området på nytt i bruk och dagens utseende skapades med de likartade vårdarna av grå granit med klassicerande motiv och de grusade gravplatserna. Strukturen är ett tidstypiskt resultat av den tidens önskemål om ordning och likriktning. Tillsammans med de enstaka vårdarna från 1900-talets början kan ett par tidsåldrar i kyrkogårdens historia skönjas - något som bör värnas om i det fortsatta bruket. Grusade gravplatser bör få behålla såväl grusbeläggning som stenramar.

## **Kvarter C**

### **Allmän karaktär**

Kvarter C ligger väster om kvarter B och består av omkring 160 gravplatser vilket gör det till kyrkogårdens största kvarter, undantaget den nya kyrkogårdens kvarter I. I kvarterets norra del finns en grupp grusade gravplatser med flera höga, äldre vårdar av svart granit. Gravplatserna avgränsas av stenramar. Övriga området består mestadels av mindre gravvårdar som står i rader i gräsmattan. Dessa utgör en del av ett linjegravsområde.

### **Gravvårdstyper**

I kvarteret finns sammantaget en relativt stor blandning av vårdar av olika storlek och material, men även en åldersmässig blandning. De största vårdarna står bland familjegravplatserna i norr – de grusbelagda områdena. Här finns flera högresta vårdar av svart granit. Merparten är daterade till 1920-talet. Två av dem är placerade så att de vätter mot gången i norr. Linjegravvårdarna är tydligt mindre än familjegravvårdarna. De sträcker sig tidsmässigt ungefärligen från 1920-talet till 1950-talet och kan följas i raderna årtal för årtal. Här finns vårdar av främst svart, men även i några fall grå och röd granit samt i ett fall kalksten. Formerna varierar och även dekoren, men stenarna är vanligen enkelt utförda. Relativt många av vårdarna är placerade liggande. Bland linjegravarna finns också två träkors från 1920-talet, ett gjutjärnskors från 1865 samt två smideskors, från 1916 och 1840. Smidesvården från 1840 är kyrkogårdens äldsta gravvård. Järnvårdarna har inte ursprunglig placering.

Den dödes by- eller gårdsnamn finns ofta angivet både på linjegravvårdarna och på familjegravvårdarna. Titlar förekommer bara i tre fall bland de många linjegravvårdarna, smeden, byggmästaren och hemmansägaren, medan fler finns bland de få familjegravvårdarna, bl a hemmansägaren, mjölnaren och nämndemannen.



Kvarter C mot sydväst. I förgrunden syns gruppen av grusbelagda familjegravar i kvarterets norra del. I bakgrunden kan linjegravsområdet skönjas med små vårdar i gräsmattan.  
(KI Djursdala kyrkog 091)



Del av linjegravsområdet med sina små vårdar. Här syns några av gravstenarna från 1940-talet.  
(KI Djursdala kyrkog 093)



Den enda gjutjärnsvården på kyrkogården, tillika en av de äldsta vårdarna. Korset som står i linjegravsområdet är rest över Johan Gottfrid Augustsson som dog vid en ålder av 5 år 1865.  
(KI Djursdala kyrkog 099)

### Övrigt

Bland linjegravvårdarna finns en lite högre vård över två pojkar, 15 och 16 år gamla, som i januari 1931 drunknade – en lokalt uppmärksammat tragedi.

Församlingen sökte och fick år 1996 tillstånd för en nyplanering av kvarter C som skulle frigöra yta för 25 nya gravplatser i kvarterets östra del. Det var meningen att grusgravarna skulle flyttas något västerut och att även några av de äldsta linjegravvårdarna skulle få ny placering. Efterfrågan på gravplatser har dock varit liten och bara två gravstenar har tillkommit i den nya raden längst i öster.



Kvarter C och B, möjligen på 1920-talet. Bildkvaliteten är dålig, men man kan ändå se det stora antalet kors och gravplatserna i jord och gräs i det forna linjegravsområdet. Foto: Kalmar läns museums arkiv



Ungefär samma motiv 2006. Vårdarna står mer glest placerade och träkorsen har försvunnit. (KI Djursdala kyrkog 030)

### Kulturhistorisk bedömning

Kvarter C präglas framförallt av sin historia som linjegravsområde. I området finns rader av enkla vårdar bevarade från 1920-talet fram till 1950-talet. Kontrasten mellan dessa små vårdar och köpegravsområdenas mer påkostade vårdar och gravplatser är slående. Här kan en viktig del av socknens sociala historia utläsas. Sammanhållna linjegravsområden är idag ovanliga på länets kyrkogårdar. Därför bör strukturen värnas. Fotografier visar att området tidigare rymde många kors av trä och av järn. Idag finns två träkors kvar i kvarteret. Dessa bör vårdas så att deras livslängd blir så långs om möjligt. Gjutjärnskorset från 1865 och smideskorsen från 1840 respektive 1916 ska föras in på församlingens inventarieförteckning och vårdas väl. Troligt är att åtminstone korsen från 1865 och 1840 inte står på sina ursprungliga platser.

Familjegravarna har en något märklig placering i linjegravsområdets ena hörn. De äldsta vårdarna är från 1920-talet vilket betyder att de ställdes upp samtidigt som linjegravsområdet var i bruk. Kanske är det riktigt gamla återanvända gravplatser. De höga vårdarna av svart granit är karaktärsskapande och tidstypiska. Grusgravarna bör vårdas.

### Kvarter F, G och H

#### Allmän karaktär

Kvarter F, G och H är belägna norr om mittgången som finns framför kyrkans ingång i väster. Alla tre kvarteren rymmer familjegravar. Vårdarnas ålder varierar, men de är främst från 1910-talet och framåt med viss tyngdpunkt på 1920- till 1940-talet. Området ger ett blandat intryck då typen av gravstenar varierar kraftigt. I större delen av området är vårdarna placerade i uppgrävda, jordfyllda stråk i gräsmattan. I vissa partier finns grupper av grusgravar.



Kvarter G mot nordost. Notera blandningen av olika vårdar. (KI Djursdala kyrkog 072)



Kvarter F mot sydost. Även här syns blandningen av vårdar. Notera särskilt de två ringkorsen i svart granit i första raden. De är daterade 1918 respektive 1949 och resta över Lärarinnan i Djursdala Hilda Holm och Sjuksköterskan Elna Holm. (KI Djursdala kyrkog 073)



Ett parti av kvarter G. (KI Djursdala kyrkog 062)



En av kyrkogårdens äldsta gravvårdar, rest över komminister Olof Törnell d. 1881 och hustrun A. Sofie Törnell d. 1869. Enligt inskriptionen reste åtta sörjande döttrar vårdan. (KI Djursdala kyrkog 063)

### Gravvårdstyper

Området rymmer många olika typer av gravvårdar. Inga andra material än sten förekommer dock. I området finns två gravvårdar från 1800-talet, båda i form av stenar som kröns av kors (se bilder ovan). Dessa båda vårdar är av kalksten respektive marmor av två olika slag samt biskvi. Områdets övriga vårdar är av grå, svart eller röd granit och har tillkommit under 1900-talet. Här kan man följa den utveckling som har präglat valet av gravstenar under århundradet. Från 1910-20-talet dominerar de höga vårdarna av svart polerad granit. I områdets mitt och västra del är de flest. Här finns också en kraftig hög gravsten i svart granit som till skillnad mot övriga vårdar är vänd mot mittgången. 1930-40-talets vårdar är vanligen lägre och har i många fall klassicerande dekor i form av kolonner eller pilastrar. Störst ansamling av denna typ finns i områdets östra del. Ett par vårdar från samma tid är mycket breda, något som blev

vanligare eftersom man vid tiden ofta begränsade den maximalt tillåtna höjden. Många av gravplatserna har använts av samma familj under lång tid. I några enstaka fall har en vård återanvänts genom att man vänt på den och låtit göra en ny inskription på den forna baksidan. Två ringkors, ett från 1918 och ett från 1949 tillhör de mer utmärkande i området. Vid en gravplats finns en smidd ”dekoration” som ser ut som en del av ett lågt staket. Möjligen är det en rest av något som tidigare varit ett staket som omgärdat en grusgrav. Vid många av de övriga gravplatserna finns rester av stenramar som även de indikerar att platserna varit grusbelagda. I kvarter G finns ännu ett antal gravplatser som är grusbelagda och omgärdas av stenram. Några av dessa bildar en sammanhängande rad.

Den dödes by- eller gårdsnamn finns ofta angivet på gravstenarna, i ett par fall t o m fastighetsbeteckning. Titlar förekommer på relativt många vårdar. Vanligast är hemmansägare men andra exempel är komminister, nämndeman, kyrkvärden, svenskamerikan, handlande, kronoarrendator.



En av de äldsta gravstenarna på kyrkogården, rest över studenten J K Broo från Björkenäs 1888. (KI Djursdala kyrkog 065)



Exempel på den typ av vårdar som förekommer speciellt från 1930-talet och ca 20 år framåt. Oftast förekommer bara mittpartiet men ibland är det förlängt med breda sidopartier. Detta har tidigare varit en grusad gravplats. Vården är rest över nämndemannen Gottfrid Pettersson med familj 1948. (KI Djursdala kyrkog 083)

### **Kulturhistorisk bedömning**

Karaktären på hela denna norra kyrkogårdshalva präglas av en stor variationsrikedom som är ett resultat av att området använts kontinuerligt under lång tid. Troligen har här funnits familjegravar länge. De riktigt gamla vårdarna är dock idag få. De två äldsta från 1860- respektive 1880-talet har båda ett ovanligt utseende, vilket troligen är en anledning till att de lämnats kvar. Båda två bör föras in på församlingens inventarieförteckning. Under 1900-talets början och mitt var merparten av gravplatserna här grusade och omgärdade av stenramar och/eller häckar. Små grupper av grusgravar finns fortfarande kvar även om häckarna är borta. Grusgravarna med sina stenramar bör värnas även i det fortsatta bruket. Karaktärsskapande i området är också de höga vårdarna av svart granit som var typiska för det sena 1800-talet och det tidiga 1900-talet. Ett sätt att bevara karaktären är att återanvända gravvårdar genom att vända på dem och göra en ny inskription. Så har också börjat ske i kvarteret.

## Kvarter D och E

### Allmän karaktär

Kvarter D och E är två små områden som ligger närmast norr, respektive söder, om bårhuset. Båda kvarteren består av rader av mellanstora gravvårdar som står i en jordränna eller i gräsmattan. De flesta är familjegravplatser.



Kvarter E mot sydväst. Notera de jämnstora vårdarna. (KI Djursdala kyrkog 084)



Kvarter D mot nordväst.  
(KI Djursdala kyrkog 088)



Exempel på en gravvård med klassicerande motiv från 1950-talet. Här är det Tågmästaren Hjalmar Hultner med hustru som fått sista viloplats.  
(KI Djursdala kyrkog 085)

### Gravvårdstyper

I området dominerar medelstora vårdar av grå eller röd granit, i några fall svart granit. Vårdarna är relativt jämnstora och rektangulära med mestadels rak eller snedställd avslutning. I några fall är motiven klassicerande. I kvarter D är merparten av vårdarna från 1960-70-talen medan vårdar från 1950-talet dominerar i kvarter E. Den dödes hemvist anges på merparten

av vårdarna medan yrkestiteln mer sällan anges. Exempel på sådana som förekommer är tågmästare, läroverksadjunkt, distriktsveterinär och folkskollärare. I kvarter D kan delar av den västligaste delen utgöra en avslutning på linjegravsområdet från kvarter C. De få vårdarna av denna typ är här från 1950-talet.

### **Kultuhistorisk bedömning**

Kvarter D och E har ingått i kyrkogården sedan 1911 men är idag tidstypiska områden nyanlagda vid 1900-talets mitt. De präglas av de likartade gravvårdarna och den strikta ordningen. Tidigare fanns här grusade gravplatser som idag är borta. Möjligen har en del av kvarter D tidigare brukats som förlängning av linjegravsområdet, kvarter C.

## **Kvarter I samt urngravar (utvidgningen från 1970-talet)**

### **Allmän karaktär**

Kvarter I utgör den senast utvidgade delen av kyrkogården. Området består av urngravar i två rader i söder samt ett sammanhängande och stort, rektangulärt område med kistgravplatser i norr. Urngravarna är placerade längs häckar och omges av vegetationen kring minneslunden medan kistgravsområdet är mer strikt ordnat med raka rader med ryggställda gravvårdar. I urngravsområdet finns många lediga platser.



En av raderna med urngravar från 1980-90-talen. Här förekommer olika typer, naturstenar, rektangulära vårdar, kors m m. (KI Djursdala kyrkog 114)



Kistgravsområdet med dess strikta rader av jämnstora vårdar i grå och röd granit. (KI Djursdala kyrkog 117)

### **Gravvårdstyper**

I området finns olika typer av vårdar, typiska för 1970-talets mitt och fram till idag. I kistgravsområdet är merparten av vårdarna jämnstora och gärna av granit i grå eller ljus röd kulör. Formerna varierar något, men vanligast är den rektangulära vården. Några vårdar avviker i formspråk och/ eller material. Bland annat finns två vårdar av smide, varav den ena är gjord efter gammal förebild. I urngravsområdet är naturstenarna vanliga.

### **Kultuhistorisk bedömning**

Kvarter I tillkom genom en utvidgning på 1970-talet. Vid anläggandet bevarade man mycket av den naturliga vegetationen i området vilket idag präglar kvarterets södra delar. Den norra delen har dock en strikt och rationell struktur med raka rader av vårdar i gräsmatta. Blandningen mellan det strikta kistgravsområdet och de friare utformade urngravsområdena och minneslunden utgör idag kvarterets karaktär.



## **KULTURHISTORISK BEDÖMNING AV KYRKOGRÅDEN I DESS HELHET**

Djursdala kyrka och kyrkogård är belägna på traktens högsta kulle. Från kyrkogården har man en slående utsikt över sjön Juttern och det omgivande böljande landskapet. Till kyrkomiljön hör förutom den ålderdomliga kyrkan och kyrkogården även bårhus, klockstapel, murar och staket. Bårhuset har en till kyrkan anpassad arkitektur som bör värnas. Bebyggelsen som hörde till den gamla kyrkomiljön representeras idag endast av det ombyggda ålderdomshemmet (idag församlingshem) strax sydost om kyrkan. Skola och lärarbostad som traditionellt hört kyrkomiljön till byggdes nya vid 1900-talets mitt. Näralliggande Djursdala by har en mycket ålderdomlig prägel. Djursdala by och kyrkby ingår tillsammans med ett större område i ett av kulturmiljövårdens Riksintressen (Djursdala –88407082).

På Djursdala kyrkogård har socknens invånare begravts sedan medeltiden. En vandring över kyrkogården berättar om skiftande synsätt när det gäller begravningstraditioner, synen på döden och på sorgarbete i stort. De enstaka gravvårdarna och grupper av vårdar vittnar om skiftande ideal och ibland om hantverksskicklighet. De rymmer information som handlar om person- och/eller lokalhistoria i form av personnamn, ort-/gårdsnamn och titlar. I många av de enstaka gravvårdarna finns kulturhistoriska värden att tillvarata. Det kan handla om personhistoriskt eller lokalhistoriskt värde, om socialhistoriskt, hantverksmässigt eller konsthistoriskt värde. Utan förankring i bygden kan en besökare följa den stora familjen Milton över kyrkogården, eller familjen Djurstedt på Djursdala nr 3. Tankarna kan stanna vid de båda pojarna som drunknade en dag i januari 1931 eller vid något annat personöde. I olika perioder har platsbrist uppstått på kyrkogården vilket lett till att ett 80-tal vårdar numera står uppställda bakom minneslunden, vilket väcker många besökares intresse. På Djursdala kyrkogård är hemmansägare den vanligaste titeln, men det finns också många andra såsom, kyrkvård, komminister, mjölnare, byggmästare, kronoarrendator och folkskollärare, vilka alla vittnar om kunskaper, näringar och samhällsfunktioner som funnits i trakten. Gårds- eller bynamn finns angivet på majoriteten av gravvårdarna, vilket är vanligt på landsbygden.

Den äldsta kyrkogården som vi känner till bestod av nuvarande kvarter A, B, delar av C samt G. Genom utvidgningar 1911 och 1970 har kyrkogården fått dagens form. Trots att kyrkogården brukats sedan medeltiden finns idag få spår, varken i struktur eller i form av gravvårdar, som är äldre än från 1800-talets mitt och slut. Träkorsen, som tidigare var den vanligaste typen av gravvård på kyrkogården, är idag nästan helt borta. Mycket av dagens kyrkogård präglas av den omdaning som kyrkogården genomgick på 1930-talet då många gravvårdar plockades bort, gångar rätades ut och nya stadgar fastslogs. Efter omdaning anlades familjegravplatserna som grusgravar omgärdade av häckar och i kvarter C ordnades ett linjegravsområde. Det är resterna av denna struktur som idag är tydligast. Grusgravarna som finns på kyrkogården bör man värna om eftersom det är en viktig del av kyrkogårdens historia och en försvinnande tradition i länet. De äldsta gravvårdarna, ca 10 stycken som är daterade till 1800-talet bör alla långsiktigt stå kvar på sina ursprungliga platser. Bland dem finns några få som bör föras in på församlingens inventarieförteckning. Det gäller vårdarna av gjutjärn och smide i kvarter C samt de två ovanliga vårdarna av kalksten respektive marmor i kvarter G. Så många som möjligt av de höga vårdarna av svart, polerad granit från tiden kring sekelskiftet 1900 bör också långsiktigt bevaras eftersom de är så karaktärsskapande. De delvis mycket välbevarade linjegravsområdet bör värnas som en betydelsefull del av kyrkogårdens sociala historia. Barngravsområdet bör också bevaras intakt även då enstaka gravrätter gått ut. Sammanhållna barngravsområden är idag ovanliga på länets kyrkogårdar.

**På en kyrkogård är det naturligt att gravvårdar ändras och gravrätter återgår och får ny ägare. Det är dock viktigt att man i förvaltningen av begravningsplatsen är uppmärksam på att bevara de olika delarnas karaktär och gravvårdar från alla olika tider.**

Sammanfattningsvis:

- Djursdala kyrka och kyrkogård utgör centrum i en medeltida kyrkomiljö. Kyrka och kyrkogård tillsammans med klockstapel och bårhus utgör en värdefull kulturmiljö som ingår som en del i ett av kulturmiljövårdens Riksintressen (Djursdala –88407082).
- Ett kulturhistoriskt värde finns i kyrkogårdens struktur som sådan med de olika tidsskikten, som speglar olika skeden i kyrkogårdens utveckling.
- På kyrkogården finns ett mindre antal vårdar som bär på hantverksmässiga värden samt många med person- och/eller lokalhistoriska värden.

## ARKIV OCH LITTERATUR

Kalmar läns museums topografiska arkiv  
Antikvariskt Topografiska arkivet, Riksantikvarieämbetet  
Kulturmiljöbild, Riksantikvarieämbetets digitaliserade bilder  
Arkivmaterial från församlingens arkiv  
Lantmäteriet

Bucht, Eivor (red), Kyrkogårdens gröna kulturarv, Klippan 1992  
Cnattingius, Bengt, Linköpings stifts kyrkor, korta vägledningar, Djursdala kyrka. Linköping 1971  
Hammaskiöld, Hans mfl, Minnets stigar – en resa bland svenska kyrkogårdar. Stockholm 2001  
Hammarskjöld, Britt-Marie, Ett läns utveckling-Kulturminnesvårdsprogram för Kalmar län. Etapp 1, Översikt. Kalmar 1985  
Erixon, Sigurd (red), Sveriges bebyggelse, Svensk statistisk topografisk uppslagsbok, Landsbygden del I, Uddevalla 1957  
Kulturmiljöer i Vimmerby, Vimmerby kommun 1994  
Ljungqvist, Dag, Andersson, Jan-Ingvar, Djursdala kyrka – vägledning, Södra Vi –Djursdala kyrkliga samfällighet 1994  
Rahmqvist, Sigurd (red), Det medeltida Sverige, Bd 4, Småland 4, Stockholm 1999  
Ullén, Marian, Medeltida träkyrkor, 1 Småland samt Ydre och Kinda härad i Östergötland. Stockholm 1983

Muntliga uppgifter:

Fredrik Gustafsson och Jonny Alvin, vaktmästare i Södra Vi - Djursdala församling  
Jan-Ingvar Andersson, f d kantor i Södra Vi – Djursdala församling (även skriftliga uppgifter)