



Locknevi kyrkogård –
Kulturhistorisk inventering av kyrkogårdar/
begravningsplatser i Linköpings stift 2004



(KI Locknevi 0068)

Frödinge-Locknevi församling
Linköpings stift
Kalmar län

Innehåll

INLEDNING	3
Bakgrund	3
Syfte	3
Kulturminneslagen och Begravningslagen	3
Kulturhistorisk bedömning	4
Inventeringens uppläggning och rapport	4
Linköpings stift, Kalmar län – en kort historik	5
Kort kyrkogårdshistorik	5
LOCKNEVI KYRKOÅRD	6
Sockenbeskrivning	6
Kyrkomiljön	6
Kyrkan	7
Kyrkogårdens historik	7
Beskrivning av kyrkogården idag	10
Beskrivning av enskilda kvarter/områden med kulturhistorisk bedömning	13
KULTURHISTORISK BEDÖMNING AV KYRKOÅRDEN I DESS HELHET	21
ARKIV OCH LITTERATUR	
Bilagor:	
Kulturminneslagen	

INLEDNING

Bakgrund

Ur kulturhistorisk synpunkt är kyrkogårdar och begravningsplatser bärare av en stor mängd information och platserna ger anledning till frågor av olika slag. Vad är typiskt för våra kyrkogårdar när det gäller vegetation, omgärdningar, gångar, gravvårdar m m och finns det några regionala skillnader? Vad har varit gängse bruk under olika tider och vad kan vi få för historisk information bara av att gå på en kyrkogård? Med utgångspunkt i behovet av att förbättra kunskapen om våra kyrkogårdar och begravningsplatser genomförs en stiftsövergripande kulturhistorisk inventering.

På uppdrag av Linköpings stift utför Kalmar läns museum inventeringen av kyrkogårdar/begravningsplatser inom stiftets del av Kalmar län. Arbetet bekostas av medel från den kyrkoantikvariska ersättningen och påbörjades under år 2004. Projektet beräknas vara avslutat vid utgången av år 2006. Inventeringen berör de till Svenska kyrkan hörande kyrkogårdarna/begravningsplatserna som omfattas av kulturminneslagen. Lagen gäller de begravningsplatser som är tillkomna före utgången av år 1939 och ytterligare några som skyddas genom särskilt beslut av Riksantikvarieämbetet. Denna rapport utgör en delrapport i inventeringen vars resultat kommer att sammanställas och analyseras i en stiftsövergripande rapport.

Syfte

De stiftsövergripande inventeringarnas syfte är:

- att lyfta fram och öka förståelsen för kyrkogårdarnas och begravningsplatsernas kulturvärden och att främja kontakterna mellan kyrkan och kulturmiljövården
- att skapa ett underlag för församlingarnas/samfälligheternas planering och förvaltning av kyrkogårdarna/begravningsplatserna och för vård- och underhållsplaner
- att sammanställa ett enhetligt och tillgängligt kunskapsunderlag med beskrivning av och historik för den enskilda kyrkogården/begravningsplatsen samt en bedömning av de kulturhistoriska värdena. Inventeringen blir samtidigt en samlad dokumentation och överblick av kyrkogårdar/begravningsplatser i stiftet från 2000-talets första decennium.
- att skapa ett underlag för handläggning av kyrkoantikvariska ärenden och för bedömning av var det är särskilt viktigt att stödja insatser med kyrkoantikvarisk ersättning.

Kulturminneslagen och begravningslagen

Enligt Lag om kulturminnen m m (SFS 1988:950) skall Svenska kyrkans *kyrkobyggnader*, *kyrkotomter* och *begravningsplatser* vårdas och underhållas så att deras kulturhistoriska värde inte minskas. Tillstånd måste sökas hos länsstyrelsen för att göra väsentliga förändringar på kyrkogården. (Se vidare i bilaga om Kulturminneslagen). Begravningslagen (SFS 1990:1144) anger att en gravvård ägs av den som betalar gravrättsavgiften. När en gravanordning har blivit uppsatt, får den inte föras bort utan upplåtarens medgivande. När gravrätten upphör har ägaren rätt till gravvården. Om gravrättsinnehavaren inte vill gör anspråk på gravvården inom 6 månader tillfaller gravvården upplåtaren, alltså församlingen. Vidare säger lagen: Om en gravanordning har tillfallit upplåtaren och den är av kulturhistoriskt värde eller av annat skäl

bör bevaras för framtiden, skall upplåtaren om möjligt lämna kvar den på platsen. Om gravanordningen ändå måste föras bort från gravplatsen, skall den åter ställas upp inom begravningsplatsen eller på någon annan lämplig och därtill avsedd plats”.

Kulturhistorisk bedömning

Alla gravvårdar bär på sin historia och kan berätta om en person, en familj, stilhistoria och begravningsstraditioner. I rapporten anges exempel på typer av gravvårdar som utifrån skilda kriterier bedöms som kulturhistoriskt värdefulla. Generellt gäller att ålderdomliga gravvårdar från tiden fram till 1850 bör föras in i kyrkans inventarieförteckning. Detta gäller även gravstaket och gravvårdar i gjutjärn och smidesjärn liksom äldre vårdar av trä. Många andra gravstenar har också ett kulturhistoriskt värde som kan kopplas till gravvårdens utförande - material, konstnärligt utförande eller till en person- lokal/personhistoriskt värde. Inventeringen omfattar i första hand enbart gravvårdar ute på kyrkogården. I flera kyrkor finns det dock gravvårdar som förvaras i kyrkan eller i lokal i anslutning till kyrkan. Ofta har dessa ett stort kulturhistoriskt värde och bör tas med i kyrkans inventarieförteckning.

Den kulturhistoriska bedömningen görs utifrån principer som tagits fram av och fortlöpande diskuteras med representanter för Linköpings stift, länsstyrelserna i Jönköpings, Kalmar, och Östergötlands län samt läns museerna i Jönköpings och Östergötlands län. En kulturhistorisk bedömning är aldrig definitiv utan hela tiden föremål för omvärderingar. Vid bedömningen tas hänsyn till varje enskild kyrkogårds egna värden, men också till värden i förhållande till andra kyrkogårdar i stiftet och övriga landet. Inför varje planerad förändring skall tillstånd inhämtas från länsstyrelsen och varje ärende behandlas där från fall till fall. Den kulturhistoriska bedömningen utgör underlag för beslut om vilka åtgärder som kan vara berättigade till kyrkoantikvarisk ersättning.

Inventeringens uppläggning och rapport

Rapporten består av en historik över kyrkogården samt en beskrivning i ord och bild av kyrkogården som helhet och de olika kvarteren/områdena. En kulturhistorisk bedömning görs av varje kvarter/område samt över kyrkogården i dess helhet. Arbetet har varit uppdelat i en fältdel med inventering och fotografering samt en arkivgenomgång. De aktuella arkiv som gått igenom har främst varit läns museets topografiska arkiv och Antikvarisk-topografiska arkivet, Riksantikvarieämbetet i Stockholm. Uppgifter har vidare hämtats från aktuell litteratur däribland hembygds litteratur. I viss mån har lantmäteriets handlingar och kartor nyttjats. De i rapporten redovisade arkivuppgifterna utgör en sammanfattning av genomgångna arkiv och ska inte ses som inte en komplett beskrivning av händelser i kyrkogårdens utveckling. Arbetet inkluderar en omfattande fotodokumentation varav endast en mindre del är presenterad i rapporten. Delar av inventeringsmaterialet görs tillgängligt via Kulturmiljövårdens bebyggelseregister, ett informationssystem som förvaltas av Riksantikvarieämbetet (www.raa.se).

Fältarbetet och rapporterna har utförts av antikvarier Magnus Johansson, Magdalena Jonsson och Liselotte Jumme vid Kalmar läns museum. Rapporterna finns tillgängliga på Linköpings stift, Länsstyrelsen i Kalmar län, Kalmar läns museum samt på respektive kyrklig samfällighet.

Linköpings stift, Kalmar län – en kort historik

Linköpings stift bildades i början av 1100-talet och omfattade då Småland, Öland och Gotland. Ur Smålandsdelen bildades 1163 Växjö stift. Sin nuvarande omfattning erhöll Linköpings stift 1603, då södra delen av Kalmar län och Öland avskildes och bildade Kalmar stift, senare 1916 tillfört Växjö stift.

Under medeltid utgjordes Småland av ett tiotal små folkland i gränsområdet mellan västra och östra Götalands slättbygder i norr och de gammaldanska landskapen vid rikets gräns i söder. Kust- och inlandsbygder var glest befolkade och politiskt tycks området ha varit svagare knutet till det svenska riket än övriga landskap. Först i slutet av 1200-talet började området framträda i rikspolitiskt sammanhang. De tidigmedeltida kyrkorna var oftast små enkla träbyggnader utan torn. Först under senare del av medeltiden började man bygga av sten, vilket krävde helt annat kunnande och en större ekonomisk insats. I de förhållandevis fattiga smålandssocknarna fortsatte man dock traditionen att bygga i trä. De stenkyrkor som uppfördes var få och tillkom i huvudsak i de rikare bygderna. Någon större byggverksamhet förekom inte under senmedeltiden och århundradena därefter. I stort stod kyrkorna kvar orörda sånär som på nödvändiga underhållsarbeten och reparationer i samband med krig och annan skadegörelse.

En kraftigt växande befolkning och nya idéströmningar om gudstjänstrummets utformning skapade under 1700- och 1800-talen nya behov. Nu raserades, med några få undantag, flertalet av de gamla otidsenliga kyrkorna och de som blev kvar utsattes för omfattande om- och tillbyggnader. I en kunglig förordning 1776 föreskrevs att de nya byggnaderna skulle uppföras i sten, vilket också bidrog till att äldre träkyrkor dömdes ut och ersattes. Många av de nya kyrkorna ritades av tidens mest framstående arkitekter knutna till det av Kungl. Majt. inrättade Överintendentämbetet, vars uppgift var att granska förslagen till de stora, ljusa och luftiga kyrkorummen utformade enligt den nyklassicistiska tidsandan. För kyrkorna innebar 1800-talets senare del och tidigt 1900-tal en restaurerings- och ombyggnadsperiod, där nyklassicismens rena formspråk övergavs för skiftande stilimiterande ideal. Med alla medel försökte man anpassa såväl gamla som nya kyrkor till de nya idéerna – nygotik, nyrenässans och nybarock. Nya liturgiska och funktionella krav och nya smakriktningar har därefter fortsatt att förändra kyrkorummen in i vår tid.

Linköpings stift omfattar idag Östergötlands län, nordöstra delen av Jönköpings län och norra delen av Kalmar län. Kalmar läns del består av Norra och Södra Tjusts kontrakt samt Sevede-Aspelandes kontrakt. Här finns omkring 35 kyrkor och 42 begravningsplatser anlagda före 1940 och skyddade enligt lagen om kulturminnen (SFS1988:950). Av dessa är Pelarne (trä) och S:ta Gertrud i Västervik (sten), Tveta (sten/trä), och Törnsfall (tegel/sten) till ursprung bevarade medeltida kyrkor.

Kort kyrkogårdshistorik

En kyrkogård skiljer sig från en begravningsplats på så vis att den ligger i direkt anslutning till en kyrkobyggnad. En begravningsplats rymmer ofta ett kapell inom sitt område. I förhistorisk tid varierade gravskicket mellan brandgravar och jordbegravningar. Kristendomens införande innebar bl a att bränning av kroppar förbjöds. Länge begravdes människor i närheten av sina hem, men under medeltiden anlades kyrkogårdar i allt högre utsträckning kring kyrkorna. Kyrkogårdens område delades först upp mellan byarna, med byvisa begravingar, senare i hemman. Den medeltida begravningsplatsen bestod troligen av ängslika områden kring kyrkan där de välbärgades gravminnen i form av stenors, tumbor och hällar stod uppställda. Enklare människors gravar kunde markeras av en liten kulle eller

ett träkors. Kyrkogården omgärdades vanligen av träbalkar med spåntak. I mitten av 1700-talet kom ett kungligt påbud om att kyrkogårdsmuren, eller bogårdsmuren som man då kallade den, skulle vara uppförd av gråsten utan bruk, alltså kallmurade. I början av 1800-talet tillät man att de murades med kalkbruk om de täcktes med tak. Reformationen innebar på många sätt en förändrad syn på det som hörde kyrkan till. Många kyrkogårdar lämnades vind för våg, murar revs och djuren betade fritt i markerna. Först under 1700-talet började man visa mer intresse för kyrkogårdarnas vård och utformning.

Före 1800-talet var det vanligt att människor av högre stånd begravdes inne i kyrkan, medan vanligt folk begravdes på anonyma allmänningar kring kyrkan. Under 1700-talets slut ökade protesterna mot begravningar i kyrkan då det ansågs ohygieniskt och orsakade stort obehag, speciellt sommartid. År 1815 beslöt Sveriges riksdag om att begravningsplatser skulle anläggas utanför städer och byar, också det av hygieniska skäl. I bland annat Västervik och Kalmar finns sådana begravningsplatser. Först efter 1815 blev det också mer allmänt förekommande med genomgripande planläggning av kyrkogårdarna med gångsystem och planteringar. Det blev också allt vanligare med planteringar av träd kring kyrkogården, sk trädkrans. Genom 1815 års förordning förbjöds definitivt begravningar inne i kyrkan. Kyrkogårdar och begravningsplatser uppdelades i områden där den dödes familj fick köpa gravplats, och områden som var gratis. Dessa senare områden kallades vanligen allmänna linjen. Här begravdes människor i den ordning de avled. Det innebar bl a att äkta makar inte blev begravda bredvid varandra. Under 1800-talets senare hälft blev det allt vanligare för samhällets arbetare och medelklass att skaffa sig egen gravplats och påkostad gravvård. Samtidigt blev de förmögna gravvårdar allt mer påkostade. Vid ungefär samma tid började man anlägga kyrkogårdar med en mindre strikt utformning, än den tidigare, och med ett mer naturinspirerat utseende. Vid 1900-talets mitt anlades kyrkogårdar med en större anpassning till den lokala topografin och de lokala växtförhållandena, bl a tillkom många skogskyrkogårdar. I och med att man började använda moderna maskiner har skötseln av kyrkogårdarna delvis förändrats. Tidigare grusgravsområden har såtts igen och staket och andra detaljer har tagits bort för att underlätta arbetet. Under de senaste decennierna har minneslundar tillkommit på nästan samtliga kyrkogårdar.

LOCKNEVI KYRKOGRÅRD

Linköpings stift

Fastighetsbeteckning: Locknevi 4:1, Locknevi socken, Vimmerby kommun, Tjust härad, Kalmar län, Småland

Befolkningstal: 1876:2635, 1933: 1800, 1973: 701, 2004: 521

Sockenbeskrivning

Locknevi socken ligger i nordöstra hörnet av Vimmerby kommun vid gränsen mot Östergötland. Socknen är känd sedan 1348. I området finns gott om lämningar från samtliga förhistoriska epoker i form av lösfynd, gravar och en borganläggning från yngre järnåldern. Socknen är en skogsbygd som genomkorsas av en bördig dalgång från sjön Anen till byn Höslätt. Ur sjöar och mossar har sockenborna hämtat sjö- och myrmalm. Denna förädlades vid bruken i Toverum och Fenjebo. När bruken lades ner forslades malmen istället till Ankarsrum. Fem större herrgårdar finns i socknen – Björka, Lidhem, Locknevi säteri, Toverum och Vanstad

Kyrkomiljön

En kyrka har funnits i Locknevi sedan medeltiden. Längre bildade Locknevi pastorat med Blackstad församling. Kyrkoherden bodde i Locknevi medan en komminister var placerad i

Blackstad. Så var förhållande fram till 1960-70-talen. År 1973 införlivades Blackstad i Hallingeberg och Locknevi bildade pastorat tillsammans med Frödinge församling.

Kyrkomiljön ligger i Locknevi kyrkby som är centralt placerad i socknen. Kyrkan med omgivande kyrkogård utgör ett markant inslag i landskapet, med placeringen på en kulle omgiven av åkermark i söder och väster. I öster finns ett järnåldersgravfält i en kuperad beteshage. Prästgården Ytterby ligger strax norr om kyrkan. Väster om kyrkan finns gamla kyrkskolan uppförd 1847, nu använd som församlingshem. I kyrkbyn finns också en modern skolbyggnad uppförd vid 1900-talets mitt. Tidigare fanns fattighus och kyrkstallar i anslutning till kyrkan, men de är numera rivna.

Kyrkan

Locknevi kyrka uppfördes 1900-1903 efter ritningar av P. U. Stenhammar, bearbetade och kompletterade av Hugo Hammarskjöld på närbelägna Tuna gård. Kyrkan består av ett rektangulärt långhus, torn i väster och flersidigt kor i öster. Murverk och fasader består av kvaderhuggen granit. I kyrkans utformning blandas nygotiska och nyromanska inslag. På den ungefärliga platsen för nuvarande kyrka ska åtminstone två tidigare kyrkobyggnader ha funnits.

Kyrkogårdens historik

Nuvarande kyrkogård anlades i samband med att kyrkan uppfördes 1903. Dessförinnan hade kyrkogården legat kring den gamla kyrkan sedan medeltiden. Den gamla kyrkan var uppförd 1745 som en åttkantig träkyrka, av samma typ som Frödinge kyrka. En karta från 1798 visar kyrkogården som en kvadrat med kyrkan i mitten och klockstapeln, uppförd 1726, norr om kyrkan. År 1828 beskriver Anders Ekbaek kyrkogården i *"Utförlig beskrifning öfver Locknevi lofl. Församling"*; *"Kyrkogården är något sluttande åt öster som söder, på en hög kulle belägen: är en nog trång begravningsplats, varför gravöppningarna måste ske runt omkring kyrkan, nu i ordning efter varandra och utan kors. Dock hava herrskapen för sina eller till detta behov, begagnat högsta kullen på norra sidan"*. Ännu finns några enstaka stenar äldre än 1900 norr om kyrkan. Enligt samma beskrivning omgavs kyrkogården av en stenmur. På kyrkvallen väster om kyrkan fanns sockenstuga, fattigstuga och magasin. Här finns ännu den gamla skolan som numera brukas som församlingshem. Kyrkogården var trång och 1844 utvidgades den åt öster genom en donation av mark från Locknevi säteri, samt nyttjanderätt till en liten bit av prästgårdens mark. På en karta över kyrkogården från 1845 syns mjukt rundade gångar från kyrkans ingångar i väster, norr och söder. Några år senare, 1851, tillkom en teckning som visar att kyrkogården i söder omgärdas av en mur och i öster av en gärdsgård. År 1891 skedde nästa utvidgning, denna gång i norr och öster genom köp av mark från Locknevi säteri.

Kring sekelskiftet förverkligades församlingens planer på en ny kyrka. Den pampiga stenkyrkan stod klar 1903. Året efter planlades kyrkogården efter ritning av Arvid Blom, Västervik. Det tog dock några år innan de genomgripande förändringarna av kyrkogården helt genomfördes. En jämförelse mellan två fotografier tagna med ca 20 års mellanrum, ca 1900 och ca 1920, visar att den gamla kyrkan var placerad något mer åt sydväst, närmare landsvägen, än dagens kyrka. Söder och norr om den gamla kyrkan fanns stora mängder träkors, men även vårdar av sten. På båda bilderna kan man se att kyrkogårdsmur och trädkrans i stort är desamma kring båda kyrkor. Det verkar inte vara så att uppförandet av den nya kyrkan ledde till en utvidgning av kyrkogården.



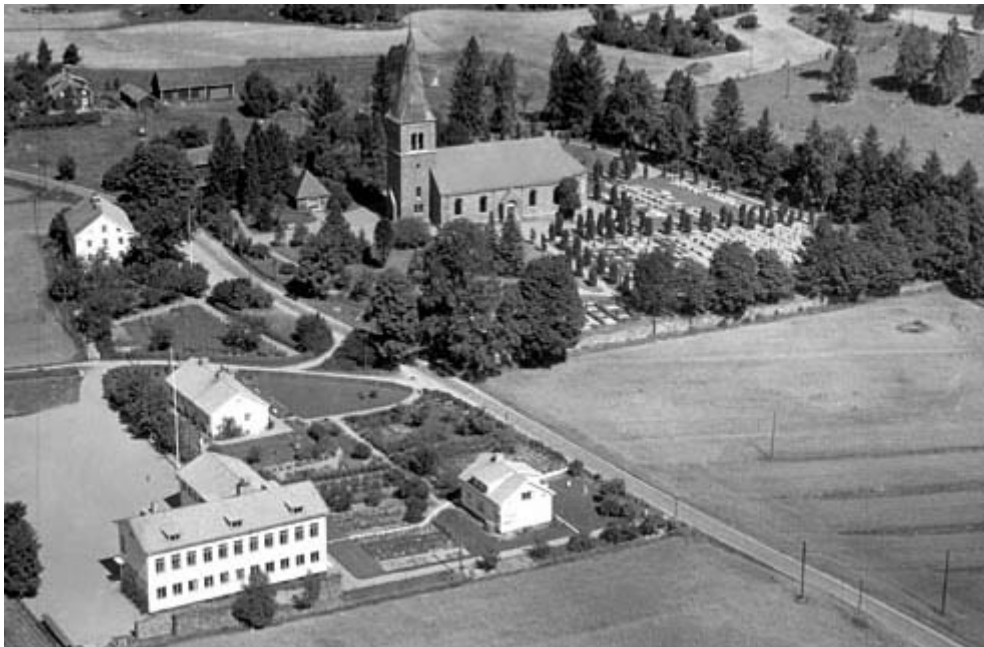
Locknevi gamla kyrka fotograferad från sydväst omkring år 1900. Foto: Kalmar läns museum



Locknevi kyrka fotograferad från söder omkring 1910-20. Foto: Kalmar läns museum

I Vimmerby tidning 1907 kan man läsa *"Församlingens kyrkogård har under sistl. sommar blifvit jämnad medelst schaktning och planering: arbetet därå har utförts av församlingens kyrkoväktare Gustaf Svensson i Råfsveden...Länsträdgårdsmästaren Arvid Blom från Vestervik har nu i höst utstakat och ordnat kyrkogården i grafplaner samt gångar, bersåer, gräsplaner m.m. och planterat dem med träd och buskar, köpta från Adelsnäs trädgård..."* År 1907 utjämnades också marken på den plats där klockstapeln stått och massorna användes för att fylla ut området i sydost. Blom planlade den västra delen av kyrkogården med inspiration från den engelska trädgården med ett system av mjukt rundade grusgångar runt, i det

närmaste, njurformade gräsmattor. I gräsmattorna fanns strödda parkträd av olika sorter liksom sk. nordmannsgran. Buskage av både barr- och lövträd var utplacerade på gräsmattorna. Östra delen utformades enligt ett stramare mönster enligt klassicistisk princip med raka grusgångar i nord-sydlig riktning och öst-västlig riktning som inrutade området i rektangulära gravkvarter. Huvudgångarna kantades av pyramidalmar. Lönnar planterades längs den östra gränsen. I kyrkogårdens fyra hörn anlades en berså i halvcirkelform. Området närmast kyrkan belades med grus. På Bloms plan framgår att ytan öster om kyrkans kor skulle rymma familjegravar, liksom raderna närmast gångsystemet i nordost och sydost. I de nordöstra och sydvästra områdena i övrigt fanns plats för ensamgravar. Längst i sydväst kom man att spara delar av ett område med gravplatser från gamla kyrkogården, nuvarande kvarter D och E. Dessa ligger utanför det av Blom planlagda området och rymmer än i dag enstaka vårdar från 1800-talet. Kyrkogårdens gjutjärnsstaket i väster är sannolikt också ett resultat av omdaningen vid 1900-talets början. Staketet ska vara tillverkat vid Ankarsrums bruk.

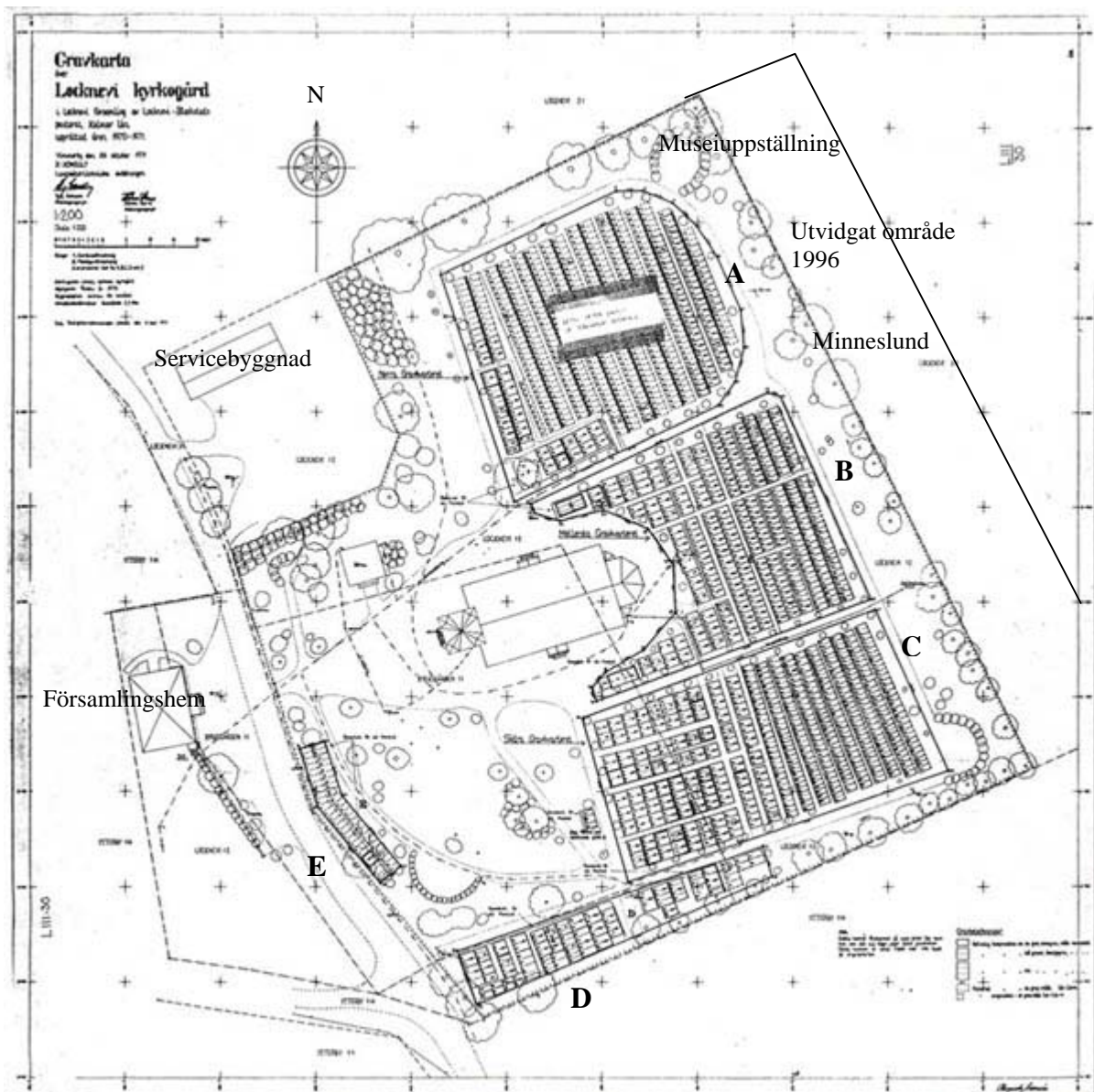


Flygbild över Locknevi 1957. Gamla skolan väster om kyrkan och nybyggda skolan i sydväst. Kyrkogården är till stora delar nyttjad. Foto: Kalmar läns museum

Efter omdaningen togs kyrkogården successivt i bruk. Ett flygfotografi från 1935 visar att Bloms plan i stort följts. Ännu är dock ytan öster om kyrkans kor i det närmaste helt tom och besådd med gräs. I sydost och nordost däremot är kvarteren ordnade med grus och låga häckar kring gravplatserna. Längs gångarna finns pyramidklippta almar och i väster det parkliknande området. Ett fotografi från 1957 visar att området öster om kyrkan nu ungefär till hälften är brukat och belagt med grus. År 1945 uppfördes ett bårhus nordväst om kyrkan, efter ritning av Johannes Dahl, Tranås. Kapellet uppfördes med fasader av kvaderhuggen granit och skiffertak. I samband med detta togs lindbersån i nordvästra hörnet av kyrkogården delvis bort. Samtidigt förändrades vissa områden norr om kyrkan genom att gravplatser och gångar såddes in med gräs. På 1970-talet fortsatte förändringarna i området (Kvarter A). Sannolikt var det då som ytterligare partier av kvarter A, nordost om kyrkan såddes in med gräs och rygghäckar planterades. I samband med detta togs en del gamla stenar bort. Några av dem ställdes upp i kyrkogårdens nordöstra hörn där en plats anordnades för ”musei-

uppställning”. Omkring 1970 togs också en ny gravkarta fram av K-konsult. I området söder om kyrkans torn finns några uppställda smidesvårdar, som enligt uppgift tillverkats vid Sporrbacka masugn eller Toverums järnbruk under 1700-1800-talen. Vårdarna hade tidigare funnits på kyrkogården, men tagits bort. De återfanns sedan på 1940-talet av kyrkoherde C W Ekholm. När kyrkoherden begravdes vid Mobackens kapell, Tidaholm, flyttades en av smidesvårdarna till hans gravplats.

År 1995 köpte församlingen mark från Locknevi säteri för att utvidga kyrkogården med ett rektangulärt område i öster. Minneslund anlades i den mellersta delen med ängsmark i söder och öster. I samband med detta försvann de båda östra bersåerna från Bloms planläggning. Åren 1994-95 utfördes en omfattande kulturhistorisk kyrkogårdsinventering på Locknevi kyrkogård av antikvarie Ulla Ekberg, Kalmar läns museum. Efter denna inventering markerades på Locknevi kyrkogårds gravkarta vilka gravplatser som har ett högt kulturhistoriskt värde. Inventeringen används idag i förvaltningen av kyrkogården.



Gravkarta över Locknevi kyrkogård, upprättad 1970-71. Markeringarna för vegetation och andra detaljer stämmer inte helt längre utan kartan får ses som en illustration över kvarterens utformning och läge. I kvarter A

finns på kartan en påklustrad lapp. Kvarterets rader löper regelbunden även över denna yta.

Beskrivning av kyrkogården idag

Allmän karaktär

Kyrkogården består av kvarter A-E, med A, B och C placerade, nordost, öster och sydost om kyrkan samt de mindre kvarteren D och E söder och sydväst om kyrkan. De sistnämnda kvarteren är rester av den gamla kyrkogården. Kyrkogården omger kyrkan i alla väderstreck. I väst och sydväst är kyrkogården utformad med slingrande gångar, gräsmattor och buskage. I öster är anläggningsstilen mer strikt med raka korsande gångar kantade av pyramidalmar och regelbundna kvarter och rader. Kvarter A i nordost är delvis insått med gräs, medan kyrkogårdens övriga område mestadels består av grusade ytor. Nordväst om kyrkan finns begravningskapellet.

Omgärdning

I väster: Svartmålat gjutjärnsstaket, delvis stående på stödmur.

I söder: Stödmur av tuktade gråstensblock samt på den stående gjutjärnsstolpar förenade av tunna järnband.

I öster och norr: Gjutjärnsstolpar förenade av tunna järnband.

I nordväst: Svartmålat gjutjärnsstaket stående på stödmur.

Ingångar

I väster: Ingång mitt framför tornet via pargrind av svartmålat gjutjärn. Grindstolpar och staketets stolpar utförda med avslutning i form av klöverbladskors.

I öster: En mindre grind av svartmålat järn mot betesmarken öster om kyrkogården, i anslutning till minneslunden.

I norr: Öppning i staketet mot planen framför servicebyggnaden.

Vegetation

Trädkrans: Tydlig speciellt i söder och öster, bestående av främst lönn och enstaka almar samt en sk nordmansgran. Den östra delen av trädkransen följer den gamla kyrkogårdsgränsen som gällde före 1996 års utvidgning. I väster har flera granar tagits ner och ersatta av serbisk gran. En stor alm finns också i norr.

Övrigt: Längs med grusgångarna i öster, sydost och nordost om kyrkan finns almar, som vid inventeringstillfället var relativt låga. Almarna har varit pyramidklippta. Vid kvarter A norr om kyrkan finns en stor alm. I kyrkogårdens västra del finns olika lövträd, buskar, exempelvis syren, och perenna växter. I sydvästra hörnet finns en halvrund berså av tuja. I nordväst finns rester av en berså av lind tillsammans med olika typer av buskar.



Kyrkogårdens huvudingång framför kyrkans torn. Bårhuset till vänster. (KI Locknevi 0009)



Södra delen av kyrkogården med gång kantad av almar. (KI Locknevi 0066)

Gångsystem

I väster finns ett oregelbundet gångsystem med svängda gångar belagda med grus. I öster, sydost och nordost finns raka grusgångar mellan kvarteren, längs gamla kyrkogårdsgränsen i öster, samt i kyrkogårdsgränsen i norr och söder. Längs kyrkans fasader i alla väderstreck finns också en grusgång. Väster om kyrkans torn finns en grusbelagd plan. Gången mellan torningången och kyrkogårdens huvudingång har hårdgjorts med hjälp av smågatsten.

Gravvårdstyper

Blandad gravvårdskaraktär från 1800-talets mitt och framåt. Höga vårdar av svart granit dominerar i kvarter D, södra delen av kvarter C, samt närmast kyrkan i öster och norr. Ett stort antal låga, breda vårdar från 1900-talets mitt finns i kvarter A, B och C. Enstaka hållar från 1800-talets mitt i kvarter D och E. Ett stort antal linjegravvårdar av litet format från 1920-talet till 1960-talet. Svart, grå och ljusröd granit dominerar på hela kyrkogården. Enstaka vårdar av kalksten och sandsten. Ett gjutjärnskors, två träkors samt några smidesvårdar. Större delen av kyrkogården är belagd med grus, med största undantaget i kvarter A där gräs såtts i. I den östra delen av kvarter D står en hög sten uppställd mot ett träd. Stenen är utförd i stil liknande en runsten, med en ormslinga som rymmer inskription. På stenen finns också ett kors samt årtal 1759 eller 1859. Historien kring stenen är oklar.



Sekundärt uppställda äldre gravstenar i nordöstra delen av kyrkogården. (KI Locknevi 0026)



Minneslundan öster om kvarter B. I bakgrunden syns den östra ingången till kyrkogården. (KI Locknevi 0022)

Minneslund

Minneslundan ligger öster om kvarter B i den del av kyrkogården som utvidgades 1996. Minneslundan består av en med smågatsten anlagd rund yta, några stora naturstenar, ett fåtal unga träd av ask samt några buskar. I minneslundan finns också soffor av trä och gjutjärn samt ställ för ljus och blommor.

Byggnader

Bårhuset ligger nordväst om kyrkan. Det uppfördes 1945 efter ritning av Johannes Dahl, Tranås. Bårhuset har en i det närmaste kvadratisk grundplan med fasader av kvaderhuggen granit, tälttak lagt med skiffer samt ingång i söder med pardörr av trä med omfattning av granit.

Övrigt

En gammal brunn med handpump finns i området som tillkom i öster 1996. I kyrkogårdens nordöstra del finns en rektangulär yta med tätt uppställda gravstenar som plockats bort från sin ursprungliga plats. Vårdarna är mestadels från 1800-talets slut och 1900-talets första hälft. Där finns också några nedplockade smidesstaket som tidigare omgärdat gravplatser.

Beskrivning av enskilda kvarter

Kvarter A

Allmän karaktär:

Kvarter A omfattar ca 550 gravplatser och ligger på kyrkogårdens nordöstra del. I den sydvästra delen av kvarteret finns många gravvårdar från 1900-talets början, samt flera grusgravar. I den norra och östra delen är merparten av vårdarna från 1960-talet och framåt och står i gräsmatta längs rygghäckar av liguster. I nordväst finns många lediga platser. Kvarteret omgärdas av grusgångar i alla väderstreck. Längs gångarna står almar på en remsa av gräs. Inne i kvarteret finns några gångar av betongplattor. Vid kvarterets sydvästra hörn står en gammal alm.



Kvarter A, översikt mot norr. (KI Locknevi 0226)



Kvarter A mot nordväst. Gravplats A 57 i förgrunden med vårdan över Ingenjören och Riddaren Wikander död 1899. (KI Locknevi 0034)



Kvarter A mot nordväst med det mindre partiet med grusgravar samt de gräsbelagda gravplatserna mot rygghäckar. (KI Locknevi 0037)



Kvarter A mot öster. Regelbundna rader mot rygghäckar. (KI Locknevi 0045)

Gravvårdstyper

I den sydvästra delen finns ett 15-tal äldre gravplatser belagda med grus. Flera av vårdarna är höga, med klassicerande uttryck med vinkel- eller pyramidformat krön. Två har en mer oregelbunden form, i det närmaste som en bautasten eller stående flisa, utförda i svart granit. Svart och grå granit dominerar, men enstaka vårdar är också av röd granit. Både liggande och stående vårdar förekommer. Några av gravplatserna omgärdas av stenram, en plats av pollare förbunda med kätting. I några av platserna som är belagda med grus finns modernare vårdar av grå granit. De äldsta vårdarna är daterade 1899 och resta över "Ingenjören och Riddaren" Wikanders familjegrav respektive Grenadiären Honett. Dessa vårdar fanns således innan nya kyrkan uppfördes. Wikanders gravplats omgärdas av pollare och kätting. Ytterligare några vårdar från 1900-talets början finns också i området, bl a en i form av ett stenkors.

I den norra och östra delen är vårdarna mestadels av grå granit, rektangulära och stående mot rygghäck. Främst är de daterade till 1960-talet och framåt. Enstaka äldre vårdar från 1900-talets början finns dock även här. De skiljer ut sig då de är högre än rygghäcken och av svart granit. En är i form av en obelisk. I den allra nordostligaste delen finns en rad bevarad av linjegravar från 1960-talet. Relativt få titlar förekommer i kvarteret. Några exempel är lantbrukaren, skogsvaktaren, lantbrukaren och hemmansägaren. Ortnamn anges dock på många vårdar.

Kulturhistorisk bedömning, kvarter A

Kvarter A har kvar sin omfattning sedan anläggningstiden vid 1900-talets början. Genom förändringar på 1960-70-talen har dock stora delar av kvarterets yta såtts i med gräs och ligusterhäck har planterats. I samband med omdaning förändrades också gravplatsindelningen och en del gamla vårdar togs bort. I kvarterets sydvästra del fick dock den gamla gravplatsindelningen och ett antal gamla vårdar vara kvar. I denna del av kvarteret är de äldre vårdarna, gravplatsernas beläggning med grus samt omgärdning med stenram och pollare av sten samt kättingar viktiga att bevara. På så vis förvaltar man också området karaktär. Det övriga området utmärks av de strikta rygghäckarna, i något parti blandningen av yngre och äldre vårdar samt i öster av den ensartade gravvårdskaraktären med vårdar från 1900-talets senare hälft.

Se vidare i den kulturhistoriska bedömningen för hela kyrkogården.

Kvarter B

Allmän karaktär:

Kvarter B omfattar omkring 380 gravplatser och ligger öster om kyrkans kor. I den västra delen av kvarteret finns köpegravar belagda med grus. I den östra delen finns några rader av linjegravar, även de på en grusad yta. Kvarteret omgärdas av grusgångar i alla väderstreck. Längs grusgången står almar på en remsa av gräs. Marken sluttar från kyrkan mot öster.



Kvarter B till vänster och C till höger. Strukturen kan skönjas med större familjegravar i väster och linjegravar i öster. (KI Locknevi 0224)



Kvarter B mot väster. Linjegravar på grusad yta i förgrunden. (KI Locknevi 0052)



Kvarter B, nordvästra hörnet med en grupp äldre gravvårdar. (KI Locknevi 0056)



Kvarter B, familjegravar i den västra delen (KI Locknevi 0060)

Gravårdstyper

Köpegravarna/familjegravarna i väster ligger i terrasserade rader med mellanliggande grusgångar. Gravplatserna är överlag stora. Med få undantag är gravplatserna omgärdade av stenram. Samtliga gravplatser, utom en direkt öster om koret, är grusbelagda. I den nordvästra och allra västligaste delen finns ett fåtal äldre vårdar från 1900-talets början. Flera är höga och utförda i mörka bergarter. Två av dem är i form av ett stort stenkors på en sten med inskription. En av dem står på en gravplats som omgärdas av en mycket kraftig, upphöjd stenram av granit. Gravplatsen (nr B 31) tillhör Godsägaren på Locknevi säteri, Axel Petterson d. 1914. En vård är i form av en gjutjärnsurna på sockel av sten, daterad 1925 (ca B115). Bland övriga köpegravar dominerar låga, breda vårdar av svart eller grå granit. Många av dem har tydligt klassicerande drag, med form inspirerad av tempelportik, pilastrar o s v. Mestadels är de daterade till 1950-talet och framåt, med några enstaka tidigare dateringar.

Linjegravarna eller de allmänna gravarna i öster står i tre rader på en mönsterkrattad yta, utan enskilda gravplatsindelningar. Gravvårdarna är låga, rektangulär och mindre än köpegravarnas stenar. Dominerande stenmaterial är svart granit, med några inslag av grå och röd granit. Gravsättningen i linjegravarna kan i kronologisk ordningsföljd följas från 1947-64.

Titlar anges på en del av vårdarna i köpegravsområdet, såsom kyrkovaktmästare, verkstadsägare, arrendator, distriktsbarnmorskan, telefonföreståndaren och hemmansägaren. Ortnamn anges på merparten av vårdar, både bland köpegravar och linjegravar.

Övrigt

Precis öster om koret finns den Klingsporska graven. Under golvet i den gamla kyrkan hade familjen Klingspor en gravkammare. Kistorna därifrån flyttades hit vid uppförandet av den nya kyrkan. Platsen markeras av en minnessten.

Kulturhistorisk bedömning, kvarter B

Kvarteret bevarar sin struktur och form som den fick vid anläggningstiden vid 1900-talets början. Kvarteret togs successivt i mer intensivt bruk på 1930-50 talet. Ett fåtal vårdar närmast kyrkan är dock från 1900-talets första decennier. Linjegravsområdet togs i bruk vid 1940-talets mitt.

Kvarterets speciella karaktär är beroende av grusbeläggningen, stenramarna och den låga profilen. De terrasserade raderna är också ett utmärkande drag tillsammans med den sparsamma vegetationen. Nya vårdar bör anpassas med avseende på storlek, form och färg till de redan befintliga. Vården med gjutjärnsurnan ska föras in på församlingens inventarieförteckning och vårdas av församlingen. Uppdelningen mellan köpta och allmänna gravar är ännu tydlig. Här finns ett socialhistoriskt värde som är viktigt att värna.

Se vidare i den kulturhistoriska bedömningen för hela kyrkogården.

Kvarter C

Allmän karaktär:

Kvarter C omfattar närmare 500 gravplatser och ligger sydost om kyrkan. I den västra hälften av kvarteret finns köpegravar, nästan alla grusbelagda. I den östra hälften finns rader av linjegravar, även de på en grusad yta. Kvarteret omgärdas av grusgångar i alla väderstreck. Längs gångarna står almar på en remsa av gräs. Marken sluttar något mot öster.



Kvarter C mot sydost. Notera strukturen med



Kvarter C mot nordväst. (KI Locknevi 0070)

familjegravar i väster och linjegravar i öster
(KI Locknevi 0007)



Kvarter C med linjegravområdet mot i öster.
(KI Locknevi 0088)



Kvarter C med en av kyrkogårdens två bevarade trävårdar, daterad 1924. (KI Locknevi 0087)

Gravårdstyper

Köpegravarna är stora och omgärdas av stenramar, häckar av liguster eller buxbom. Flera platser har tidigare varit inramade av häck, som numera är borttagen. De äldsta gravårdarna finns i kvarterets västligaste del och består mestadels av höga stenar, främst av svart granit. Flera är i form av stenkors på sockel, andra har vinkel- eller pyramidformat krön. I många av de äldre gravplatserna finns flera gravstenar, de yngre är mestadels liggande. Det äldre gravstensskikt är främst från 1910-20-tal, men uppblandat med vårdar från de senaste decennierna. Längre österut finns köpegravar av något yngre datum, från 1940-talet och framåt. Dessa vårdar är lägre, rektangulära och av grå eller ljus röd granit.

Linjegravarna eller de allmänna gravarna i öster står i rader på en mönsterkrattad yta, utan enskilda gravplatsindelningar. Gravårdarna är överlag låga, rektangulära och mindre än köpegravarnas stenar. Både stående och liggande vårdar förekommer. Dominerande stenmaterial är svart granit, med några inslag av grå och röd granit. Gravsättningen i linjegravarna kan i stort kronologiskt följas från 1920-1944. Bland linjevårdarna finns två svartmålade träkors med emaljskylt daterade 1924 respektive 1934.

Relativt många titlar förekommer på köpegravarnas vårdar, som exempelvis lantbrukaren och hemmansägaren (ett flertal), predikanten, lärarinnan, lektorn, trävaruhandlaren, mjölnaren och handlanden. På linjegravarna förekommer bara ett fåtal titlar, bland dem hemmansägaren och arbetaren. Ortnamn förekommer i lika hög grad på både linje- och köpegravar.

Övrigt

Kulturhistorisk bedömning, kvarter C

Kvarteret bevarar sin struktur och form som den fick vid anläggningstiden vid 1900-talets början. Kvarteret togs i bruk direkt efter nya kyrkogårdens anläggning med köpegravar i väster och från och med 1920-talet, linjegravar i öster.

Kvarterets karaktär i väster är beroende av de höga vårdarna från 1910-20-talet samt omgärdande stenramar och häckar. Här finns den monumentalitet som ofta kännetecknade det

tidiga 1900-talets köpegravsområden. Nya vårdar bör anpassas med avseende på storlek, form och färg till de redan befintliga. Grusbeläggning, stenramar och häckar ska behållas. Den enkla utformningen av linjegravsområdet är ett utmärkande drag tillsammans med det mönsterkrattade gruset och de små vårdarna. Också i denna del av kvarteret ska karaktären följas när nya gravar tillkommer, både vad gäller form, färg, storlek och material. Här finns kyrkogårdens äldsta linjegravar. Trävårdar var tidigare ett vanligt inslag på Locknevi kyrkogård. De två bevarade trävårdarna ska vårdas så att deras livslängd blir så lång som möjligt. Med tiden kan delar av eller hela korset behöva bytas ut mot ett nytt tillverkat med det gamla som förlaga. De emaljerade inskriptionsplattorna ska då återanvändas.

Se vidare i den kulturhistoriska bedömningen för hela kyrkogården.

Kvarter D

Allmän karaktär:

Kvarter D omfattar omkring 90 gravplatser som ligger på en långsträckt yta längs med kyrkogårdsmuren i sydväst. Samtliga gravar är köpegravar. Kvarteret är mycket varierat både vad gäller gravplatsernas och gravvårdarnas utförande. Området avgränsas av grusgång i norr. Förutom gravplatserna i den långsträckta ytan, ingår också en gravplats direkt öster om kvarter C.

Gravvårdstyper

Kvarterets gravplatser är stora. Ungefär hälften omgärdas av stenram, medan övriga antingen är gräsklädda eller har en krattad grusyta. Vårdarnas utseende varierar kraftigt. Det dominerande intrycket är dock att höga, stående vårdar av mörka bergarter dominerar. Vårdarna är bl a av typen obelisker eller sådana med vinkel-eller pyramidformad avslutning. Majoriteten av vårdarna är från 1900-talets första decennier, någon enstaka från 1800-talets sista del. Vården över kyrkoherden i Locknevi och Blackstad, Nils Nelzén, d. 1866, är den äldsta. En vård i kvarteret är av kalksten, daterad 1913. I kvarteret finns också några hällar av grå granit tillhörande familjen Fidlerskjöld och Wikander. De är daterade mellan 1842 och 1931 och samtliga i likartat utförande. Det är oklart om de tidigaste kan vara från tiden, eller om de är minnesstenar tillkomna vid senare tillfälle. På gränsen till kvarter C finns kyrkogårdens enda gjutjärnskors rest över familjen Hector med första datering 1861.

Titlar finns angivna på många av vårdar, såsom kyrkoherde, hemmansägare, organist, häradsdomare, kantor och godsägare. Ortnamn anges på många av vårdarna.



Vy mot kvarter D och det parkliknande området



Kvarter D mot väster, med de för kvarteret dominerade

sydväst om kyrkan. Bild från norr. I bakgrunden syns Locknevi skola. (KI Locknevi 0005)



Kvarter D. En av granithällarna över familjen Fidlerskjöld, daterat 1836. (KI Locknevi 0097)

gravvårdstypen. (KI Locknevi 0093)



Kvarter D. Krykogårdens enda gjutjärnskors över fam. Hector, daterat 1861. (KI Locknevi 0098)

Kulturhistorisk bedömning, kvarter D

Kvarter D utgör, tillsammans med kvarter E, en rest av Locknevi gamla kyrkogård. Kvarteret användes för begravning av sockenbor från samhällets övre skikt, vilket bevarade vårdar visar. De äldsta vårdarna är från 1800-talets mitt. Karaktären är idag blandad, med påkostade höga stenar av svart granit, hällar, grusgravar och gräsbesådda gravplatser. Här finns kyrkogårdens äldsta gravvårdar. Gravvårdstypen hällar utgör en ålderdomlig kategori av gravstenar, som är representerad här. Gravvårdar från tiden kring 1800-talets mitt, och tidigare, bör införas på församlingens inventarieförteckning tillsammans med kyrkogårdens enda gjutjärnskors. Eventuella nya gravplatser bör anpassas med omgärdning och gravvårdar till de redan befintliga i kvarteret, med avseende på storlek, material och färg.

Se vidare i den kulturhistoriska bedömningen för hela kyrkogården.

Kvarter E

Allmän karaktär

Kvarter E omfattar omkring 50 gravplatser som ligger längs med kyrkogårdsmuren i väster. Endast fyra av gravplatser är idag i bruk. Kvarteret avgränsas av en grusgång och området med friare parkkaraktär i öster. "Parkområdet" består av gräsmatta genomkorsad av mjukt slingrande grusgångar. I sydväst finns en berså av tuja. I gräsmattor står enstaka granar och lövträd, några med hängande form. Olika sorters buskar, som syren och olvon står i mindre grupper mellan träden. I gräsmattor står också några smidesvårdar, som återuppställdes på kyrkogården på 1940-talet.



Kvarter E mot sydväst.
(KI Locknevi 0222)



Området med friare parkkaraktär sydväst om kyrkan.
Notera de sekundärt uppställda smidesvårdarna.
(KI Locknevi 0101)

Gravvårdstyper

Tre av gravvårdarna står i gräsmattan utan någon särskild gravplatsmarkering. Den fjärde omgärdas av stenram och har en grusad yta. Den äldsta vårderna är en granithäll över Anders Ekbaek, daterad 1832. En sandstensvård med vinkelställt krön är rest över prosten De Rees 1848. De två övriga är av mörk granit, en i form av ett kors på kraftig sockel och en bred vård med sidostycken. Båda är daterade till 1900-talets början. De titlar som förekommer är kyrkoherde och prost, samt lantbrukare.

Kulturhistorisk bedömning, kvarter E

Kvarter E utgör, tillsammans med kvarter D, en rest av Locknevi gamla kyrkogård. Kvarteret användes för begravning av sockenbor från samhällets övre skikt, vilket bevarade vårdar visar. Två av de fyra vårdarna är resta över församlingens kyrkoherdar. Vårdarna är från 1800-talets mitt och 1900-talets början. Gravvårdar från tiden kring 1800-talets mitt, och tidigare, bör införas på församlingens inventarieförteckning tillsammans med smideskorsen. Nya gravplatser i området bör undvikas. Om det ändå blir aktuellt med utnyttjande av nya gravplatser bör de anpassas med omgärdning och gravvårdar till de redan befintliga i kvarteret, med avseende på storlek, material och färg.

Se vidare i den kulturhistoriska bedömningen för hela kyrkogården.

KULTURHISTORISK BEDÖMNING AV KYRKOGRÅRDEN I DESS HELHET

På Locknevi kyrkogården har människor begravts sedan medeltiden. Dagens kyrkogård är ett resultat av 1800- och 1900-talens tradition. En vandring över kyrkogården berättar om skiftande synsätt när det gäller begravningstraditioner, synen på döden och på sorgarbete i stort. Enstaka gravvårdar och grupper av vårdar vittnar om skiftande ideal och många gånger om hantverksskicklighet. De rymmer information som handlar om person- och/eller lokalhistoria i form av personnamn, ort-/gårdnamn och titlar.

Locknevi kyrkogård är i stort anlagd i ett skede under 1900-talets början efter ritningar av länsträdgårdsmästare Arvid Blom. Kvarteren D och E i sydväst och väst omfattades dock inte av omdaning. Dessa båda kvarter rymmer idag kyrkogårdens äldsta vårdar och kan berätta något om Locknevi kyrkogård under 1800-talet. Här finns ett högt kulturhistoriskt värde som hör samman med vårdarnas ålder och utförande samt de dödas förankring i socknen. Några av socknens mer prominenta personer är begravda här bl a flera kyrkoherdar. Övriga kyrkogården bevarar många av dragen från Arvid Bloms ritning från 1904. Den västra delen har en friare karaktär inspirerad av den engelska parken, med slingrande gångar och olika parkträd och buskar. Den östra delen med kvarteren A, B och C har en strikt utformning med raka gångar kantade av almar, regelbundna kvarter och en stram uppdelning mellan köpta och allmänna gravplatser. Det var så Arvid Blom planlade kvarteren. De uppmjukande partierna med bersåer i halvcirklar i kyrkogårdens hörn finns idag bara kvar i sydväst. I kvarteren kan man uppleva en provkarta av gravvårdstyper från hela 1900-talet. Här finns de påkostad, höga vårdarna av svart granit från det tidiga 1900-talet, de låga vida vårdarna från 1900-talets mitt och linjevårdarna med det lilla formatet och den traditionella utformningen. Den klara uppdelningen mellan köpegravar och linjegravar har ett socialhistoriskt värde då det berättar om sociala skillnader i samhället. Välbevarade linjegravsområden är idag en sällsynthet på kyrkogårdar vilket ger kvarter B och C ett speciellt värde. Den strikta utformningen med regelbundna rader, stenramar, grusade ytor och, i linjegravsområdet, den krattade grusplanen är viktig att bevara för framtiden.

I många av de enstaka gravvårdarna finns kulturhistoriska värden att tillvarata, det kan handla om personhistoriskt eller lokalhistoriskt värde, om socialhistoriskt eller stilhistoriskt värde. På kyrkogården finns ett antal vårdar från 1800-talets mitt som alla bör bevaras på plats. Flera av dem bär på hantverksmässiga värden. Vårdarna av smide och gjutjärn liksom staket i samma material bör föras in på församlingens inventarieförteckning tillsammans med vårdar från 1800-talets mitt och tidigare. Kulturhistoriskt värdefulla och viktiga för upplevelsen av kyrkogården är trädkransen och de almarna längs kyrkogårdens huvudgångar. För mer utförlig bedömning av enskilda gravplatsers kulturhistoriska värde hänvisas till rapporten ”Kulturhistorisk kyrkogårdsinventering Locknevi kyrkogård” av Ulla Ekberg 1995.

På en kyrkogård är det naturligt att gravvårdar ändras och gravrätter återgår och får ny ägare. Det är dock viktigt att man i den långsiktiga förvaltningen är uppmärksam på att bevara de olika delarnas karaktär och gravvårdar från alla olika tider.

Sammanfattningsvis:

- Ett kulturhistoriskt värde finns i kyrkogårdens struktur som sådan, som i stort är ett resultat av omdaning vid 1900-talets början.
- Locknevi kyrkogård tillsammans med kyrka, kapell och näraliggande fd skola och prästgård skapar en värdefull kulturmiljö.

ARKIV OCH LITTERATUR

- KLM Kalmar läns museums topografiska arkiv
SVB Erixon, Sigurd (red), Sveriges bebyggelse, Svensk statistisk topografisk uppslagsbok, Landsbygden del I, Uddevalla 1957
ATA Antikvariskt Topografiska arkivet, Riksantikvarieämbetet
LT Lantmäteriet, Kalmar län
GT Gerger, Torvald, Locknevi kyrka 100 år, Vimmerby 2002
EU Ekberg, Ulla, Locknevi kyrkogård, kulturhistorisk kyrkogårdsinventering, Kalmar läns museum 1995

Bucht, Eivor (red), Kyrkogårdens gröna kulturarv, Klippan 1992

Hammaskjöld, Hans mfl, Minnets stigar – en resa bland svenska kyrkogårdar. Stockholm 2001

Hammarskjöld, Britt-Marie, Ett läns utveckling-Kulturminnesvårdsprogram för Kalmar län. Etapp 1, Översikt. Kalmar 1985

Rahmqvist, Sigurd (red), Det medeltida Sverige, Bd 4, Småland 4, Stockholm 1999

Ullén, Marian, Medeltida träkyrkor, 1 Småland samt Ydre och Kinda härad i Östergötland. Stockholm 1983