



Delgerk

Karlsхамns kommun  
374 81 KARLSHAMN



**Byggnadsminnesförklaring av gamla vattenverksanläggningen, Froarp 14:1, Asarums socken, Karlsхамns kommun, Blekinge län**

**Beslut**

Länsstyrelsen förklarar med stöd av 3 kap 1 § lagen (SFS 1988:950) om kulturminnen m m (KML) gamla vattenverksanläggningen på fastigheten Froarp 14:1, Asarums socken, Karlsхамns kommun för byggnadsminne. Avgränsningen av byggnadsminnet har markerats med rött på bifogad karta, bilaga 2.

**Föreskrifter**

1. Byggnaderna, som är markerade 1-4 på den till ärendet hörande kartan, får ej rivas eller till sitt yttre byggas om eller på annat sätt förändras.
2. Förändringar får inte göras i byggnadernas stomme eller i ursprunglig rumsindelning.
3. Ingrepp får ej göras i äldre, fast inredning. Ej heller får ingrepp eller borttagande av fast inredning och fasta installationer, som maskiner, pumpar, rörledningar och elinstallationer, göras.
4. Den underjordiska kulvertgången, vars ingång är markerad med nr 3 på den till detta ärende hörande kartan, skall bibehållas intakt i hela sin sträckning, d v s från kulvertingången till hus nr 1.
5. Byggnaderna skall underhållas så att de inte förfaller. Vård- och underhållsarbeten skall utföras med härför lämpliga material och metoder på ett sådant sätt att det kulturhistoriska värdet inte minskar. Detta gäller även de två dammarna, vilka markerats på den till ärendet hörande kartan.
6. Det område kring byggnaderna som markerats med rött på den till detta ärendet hörande kartan, får ej utan länsstyrelsens tillstånd ytterligare bebyggas och skall hållas i sådant skick att byggnadernas karaktär och utseende inte förvanskas.

NP G MITZI BREV 236793



7. Exteriöra förändringar på den f d maskinistbostaden med tillhörande uthus, nr 5 och 6 på bifogad karta, skall ske i samråd med länsstyrelsen.

Länsstyrelsen lämnar på begäran råd och anvisningar i frågan om underhåll av byggnaden.

Enligt 3 kap 21 § KML gäller beslutet om byggnadsminnesförklaring omedelbart även om det överklagas.

Om fråga uppkommer om att ändra byggnadsminnet i strid mot skyddsföreskrifterna skall ansökan om tillstånd här till inges till länsstyrelsen som enligt 3 kap 14 § KML får lämna tillstånd till ändring om det finns särskilda skäl.

#### Redogörelse för ärendet m m

Fråga om att förklara gamla vattenverksanläggningen på fastigheten Froarp 14:1, Asarums socken, Karlshamns kommun för byggnadsminne, väcktes 1993-04-20 av Asarums Hembygdsförening.

Samråd har skett med Riksantikvarieämbetet och Blekinge läns museum.

Byggnadsnämnden i Karlshamns kommun har 1993-12-13 tillstyrkt en byggnadsminnesförklaring.

#### Motivering

Under senare delen av 1800-talet hade Karlshamns stad stora problem med sin färskvattenförsörjning. Dricks- vatten och vatten till matlagning fick hämtas i det fåtal brunnar som fanns inom stadens gränser eller i källor utanför staden. Visserligen fanns på torget en allmän brunn, försedd med pumpanordning, men vattenkvalitén var usel, liksom i de övriga brunnarna i staden.

1887 gjordes den första stora utredningen angående anläggandet av nya vatten- och kloakledningar i staden. Utredningen, som gjordes av dåvarande stadsingenjören Nils Börning, resulterade i ett beslut att uppföra ett vattenledningsverk vid Långasjön på mark tillhörande Froarps by.

Här uppfördes 1901-1903 en vattenverksbyggnad, pumphus, kulvertar, dammar samt en maskinistbostad.

Ledningar drogs till den nya vattenverksreservoaren på Pengaberget i Karlshamn, vilken uppfördes parallellt med vattenverket.



Vattenverkets byggnader är exteriört och interiört mycket välbevarade. Vattenverksbyggnaden (1), Pumphuset (2) och ingången till kulverten (3) är uppförda i block av huggen granit, i en teknik som uppvisar stort yrkeskunnande.

Taken på vattenverksbyggnaden (1) och på pumphuset (2) är täckta med grönmålad plåt.

Snickerier, som dörrar och fönster m m, är påkostade och bevarade sedan byggnadstiden.

Även interiört är byggnaderna mycket välbevarade. Den tekniska utrustningen med pumpar, rörledningar o s v har bevarats i det närmaste intakt, även om moderniseringar av delar av denna utrustning skett under den tid vattenverket var i bruk.

Maskinistbostaden med tillhörande uthus, nr 5 och 6, är exteriört förändrade sedan byggnadstiden, men här finns möjligheter till ett återställande i framtiden.

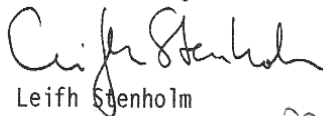
Det gamla vattenverket i Froarp lades ned i mitten av 1960-talet, då ett nytt vattenverk uppfördes någon kilometer därifrån.

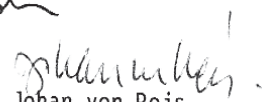
Hela anläggningen måste betraktas som unik och synnerligen märklig genom sitt kulturhistoriska värde, vilket väl motiverar en byggnadsminnesförklaring.

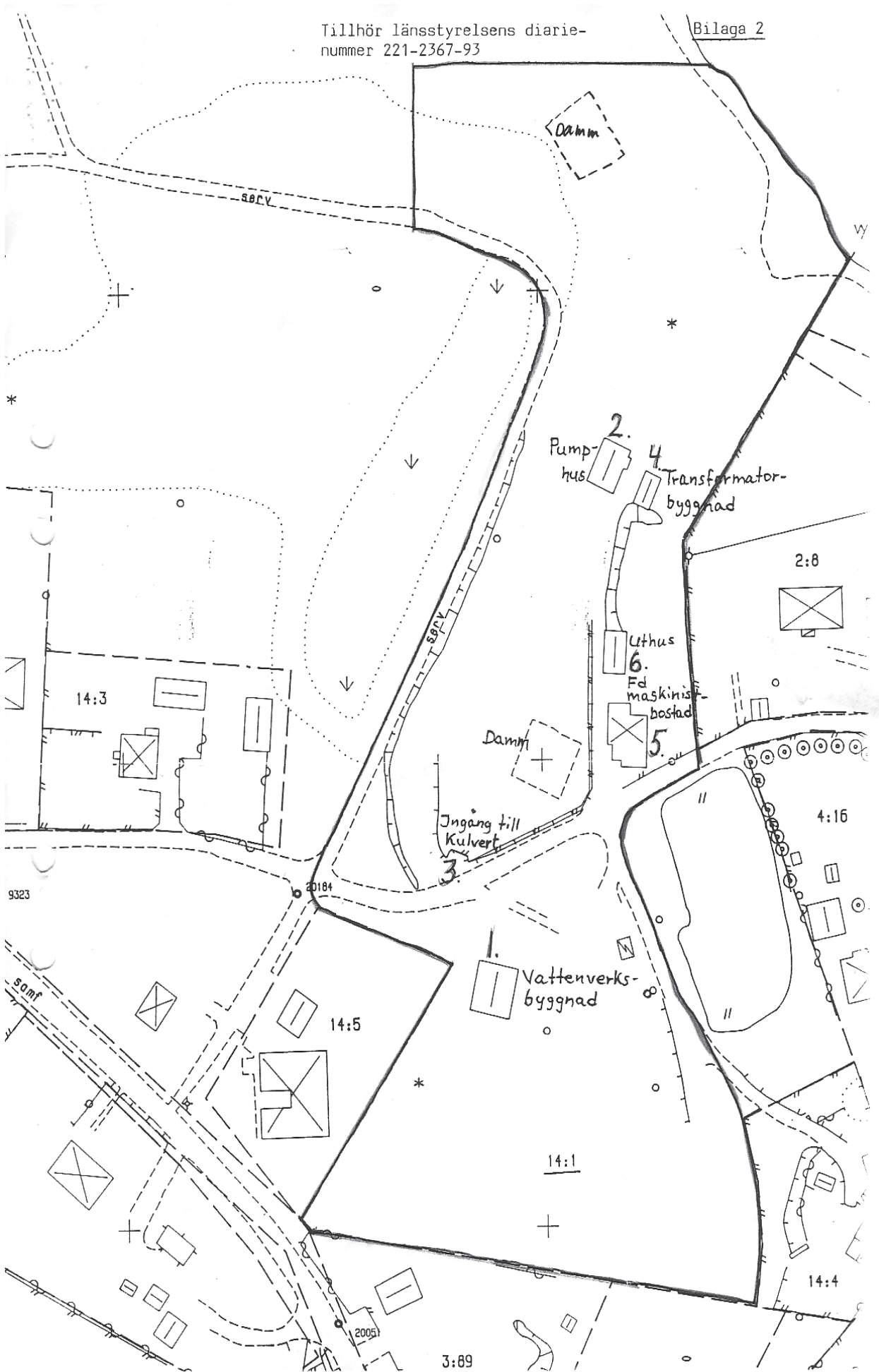
#### Överklagande

Detta beslut kan överklagas hos kammarrätten, se bil 1.

I detta ärende har deltagit länsantikvarie Leifh Stenholm, beslutande, länsassessor Bengt Johansson och länsarkitekt Georg Vass samt bitr länsantikvarie Johan von Reis, föredragande.

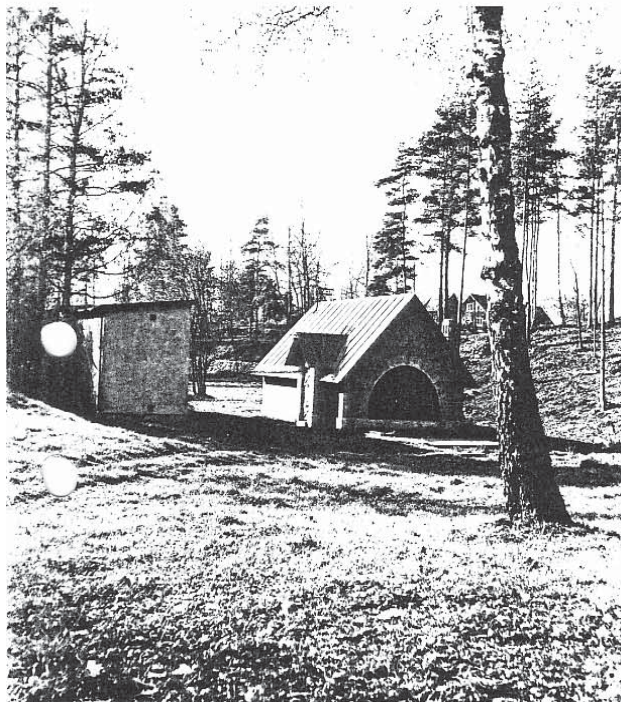
  
Leifh Stenholm

  
Johan von Reis





FROARPS VATTENVERK



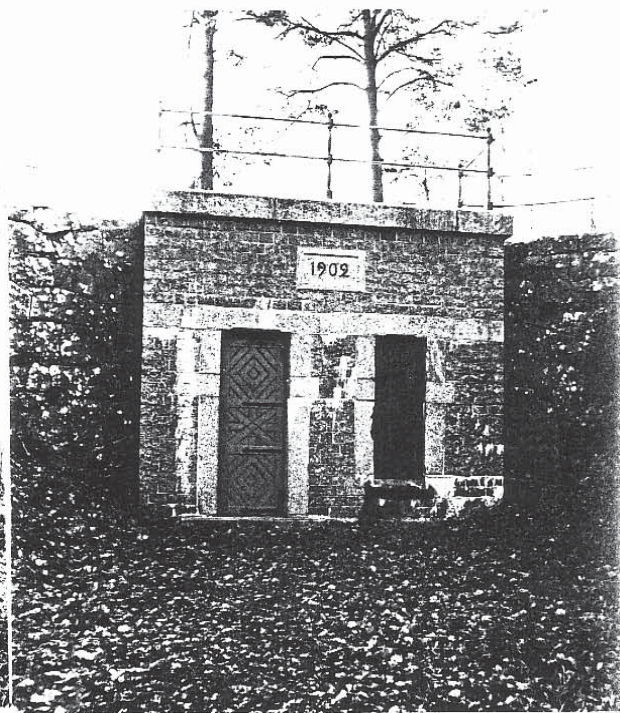
Nr 4 och 2. Transformatorbyggnad och pumphus



Nr 2. Pumphuset



Nr 1. Vattenverksbyggnaden



Nr 3. Ingång till kulvert