



Enligt länsstyrelsens diarium  
har beslutet inte överklagats.  
Datum 1993-05-27  
Registratorn/Sign *clb*

Riksantikvarieämbetet och  
Statens historiska museer

Ink. 1993-06-02

2903/93

Byggnadsminnesförklaring av Gränums bränneri på  
fastigheten Gränum 4:73, Olofströms kommun,  
Blekinge län

Beslut

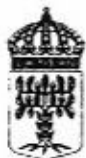
Länsstyrelsen förklarar, med stöd av 3 kap 1 § lagen (SFS 1988:950) om kulturminnen Gränums bränneri på fastigheten Gränum 4:73 i Olofströms kommun, Blekinge län, för byggnadsminne. Avgränsningen av byggnadsminnet har markerats på bifogad karta, bil. 2.

#### Föreskrifter

Länsstyrelsen meddelar enligt 3 kap 2 § samma lag följande skyddsföreskrifter.

1. Byggnaden får inte rivas eller flyttas.
2. Byggnaden får inte till sin exteriör byggas om eller på annat sätt ändras.
3. Ingrepp i stommen eller förändring av planlösningen får inte göras.
4. I byggnadens inre får inte göras ingrepp i eller förändring av fast inredning.
5. Till byggnaden hörande fast inredning, såsom maskiner och annan utrustning som tillförts fastigheten för att användas i verksamheten där (se 2 kap jordabalken), får inte bortföras eller ändras så att deras i sammanhanget kulturhistoriska värde minskar.
6. Byggnaden skall underhållas så att den inte förfaller. Vård- och underhållsarbeten ska utföras med material och metoder avpassade efter byggnadens egenart, samt på ett sådant sätt att dess kulturhistoriska värde inte minskar.
7. Fastigheten får ej ytterligare bebyggas och skall hållas i sådant skick att byggnadens utseende och karaktär inte förvanskas.

Länsstyrelsen lämnar på begäran råd och anvisningar i fråga om underhåll av byggnaden.



Enligt 3 kap 21 § lagen om kulturminnen m m gäller beslutet om byggnadsminnesförklaring omedelbart även om det överklagas.

Om fråga uppkommer om att ändra byggnadsminnet i strid mot skyddsföreskrifterna skall ansökan om tillstånd härtill inges till länsstyrelsen som enligt 3 kap 14 § lagen om kulturminnen m m får lämna tillstånd till ändring om det finns särskilda skäl.

#### **Redogörelse för ärendet m m**

Fråga om byggnadsminnesförklaring av Gränums bränneri i Jämshögs socken, Olofströms kommun, har väckts den 14 november 1984.

Byggnadsnämnden har 1985-09-24 beslutat att inte anföra någon erinran mot byggnadsminnesförklaring. Kommunstyrelsens arbetsutskott har yttrat sig över förslaget till skyddsföreskrifter.

Riksantikvarieämbetet har 1992-05-15 tillstyrkt byggnadsminnesförklaring.

Samråd har skett med Blekinge läns museum.

#### **Motivering**

##### *Historik*

Brännvinsbränningen har av hävd haft en mycket stor omfattning i Blekinge. Husbehovsbränningslängden för 1797 visar att praktiskt taget samtliga bönder brände. Från 1790-talet kom potatisen som råvara allt mer till användning, vilket med tiden medförde att brännvinsbränningen i ökad omfattning fick karaktären av jordbruksindustri. Redan under 1800-talets första decennium utgjorde brännvin en viktig exportvara för länet och bränningen hade därmed kommit att bli en av böndernas främsta inkomstkällor.

Bränningen var mest omfattande i västra delen av landskapet, där även potatisodlingen fått stark fart. Av 13 nittiokannorspannor år 1826 fanns 12 i västra fögderiet. Det var också här som tillverkningen efter hand utvecklades till en industri.

År 1829 fanns i länet 2.585 brännerier. Den övervägande delen av dessa var små. Till följd av förbudet mot husbehovsbränning år 1855 skedde en drastisk minskning av antalet brännerier. År 1861 fanns totalt 70 brännerier. Däremot ökade den sammanlagda avkastningen för att under 1870-talet nå sin höjdpunkt. Minskningen av antalet brännerier skedde därefter allt snabbare. År 1971 stängdes brännerierna i Skarup, Gränum och Ysane för gott. Dessa var de sista brännerier som var i drift.

Vid Gränums bränneri har man framställt brännvin sedan 1700-talet. Brännerirörelsen i den nuvarande byggnaden startades 1897 då flera bönder i bygden gick samman och bildade ett andelsbränneri. Verksamheten upphörde 1971.



Byggnaden är uppförd på 1890-talet av tegel på en grund av gråsten. Sadeltaket var ursprungligen täckt med papp. Även mellanväggar i byggnaden är byggda i tegel, liksom den höga skorstenen.

Exteriören är i stora drag oförändrad sedan byggnadstiden. De förändringar som skett kan hänföras till förbättringar och rationaliseringar av den tekniska utrustningen. Även interiören är i allt väsentligt oförändrad och den tekniska utrustningen kvarstår.

Gränums bränneri hör till ett av de få tidigare brännerier i landet där den maskinella utrustningen finns bevarad.

Länsmuséet har på länsstyrelsens uppdrag genomfört byggnadsundersökning och åtgärdsförslag. Särskild rapport föreligger.

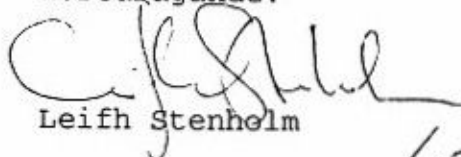
Mot bakgrund av det anförda finner länsstyrelsen Gränums bränneri vara en synnerlig märklig industribyggnad, som väl motiverar byggnadsminnesförklaring.

I sitt yttrande har Riksantikvarieämbetet betonat vikten av att drankakistan och potatismagasinet ges ett skydd som garanterar att byggnadernas kulturhistoriska värde bibehålles. Länsstyrelsen delar denna åsikt, men finner att denna fråga måste behandlas separat.

#### Överklagande

Detta beslut kan överklagas hos kammarrätten, se bilaga 1.

I detta ärende har deltagit länsantikvarie Leifh Stenholm, beslutande, länsassessor Bengt Johansson, tf länsarkitekt Bo Swahn samt byråsekreterare Mitzi Mattsson, föredragande.

  
Leifh Stenholm

  
Mitzi Mattsson



**Bil:**

- Bilaga 1. Hur man överklagar
- Bilaga 2. Utdrag ur ek kartor 3464 och 3465
- Bilaga 3. Kop av fotografi

**Kopia av beslut + bil 2 och 3 till:**

- Riksantikvarieämbetet + Bil 1. Delgivningskvitto
- Blekinge läns museum
- Naturresurs/plan
- Adm service, press
- BM-register
- Kartarkivet
- Länsantikvarien, 2 ex
- Akten

**Kopia med laga kraft till:**

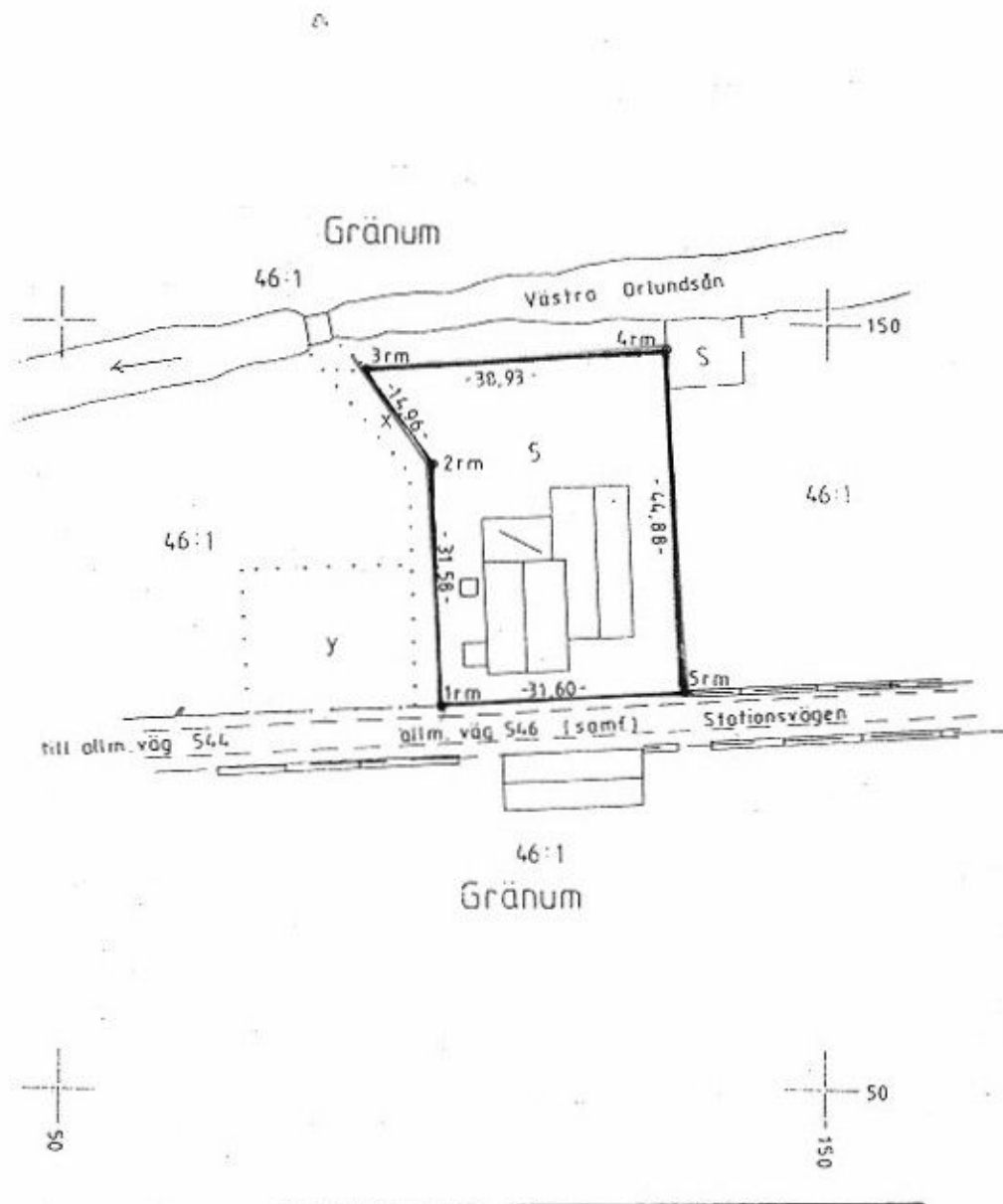
- Inskrivningsmyndigheten vid Sölvesborgs Tingsrätt
- Byggnadsnämnden i Olofström
- Riksantikvarieämbetet
- Blekinge västra lantmåteridistrikt

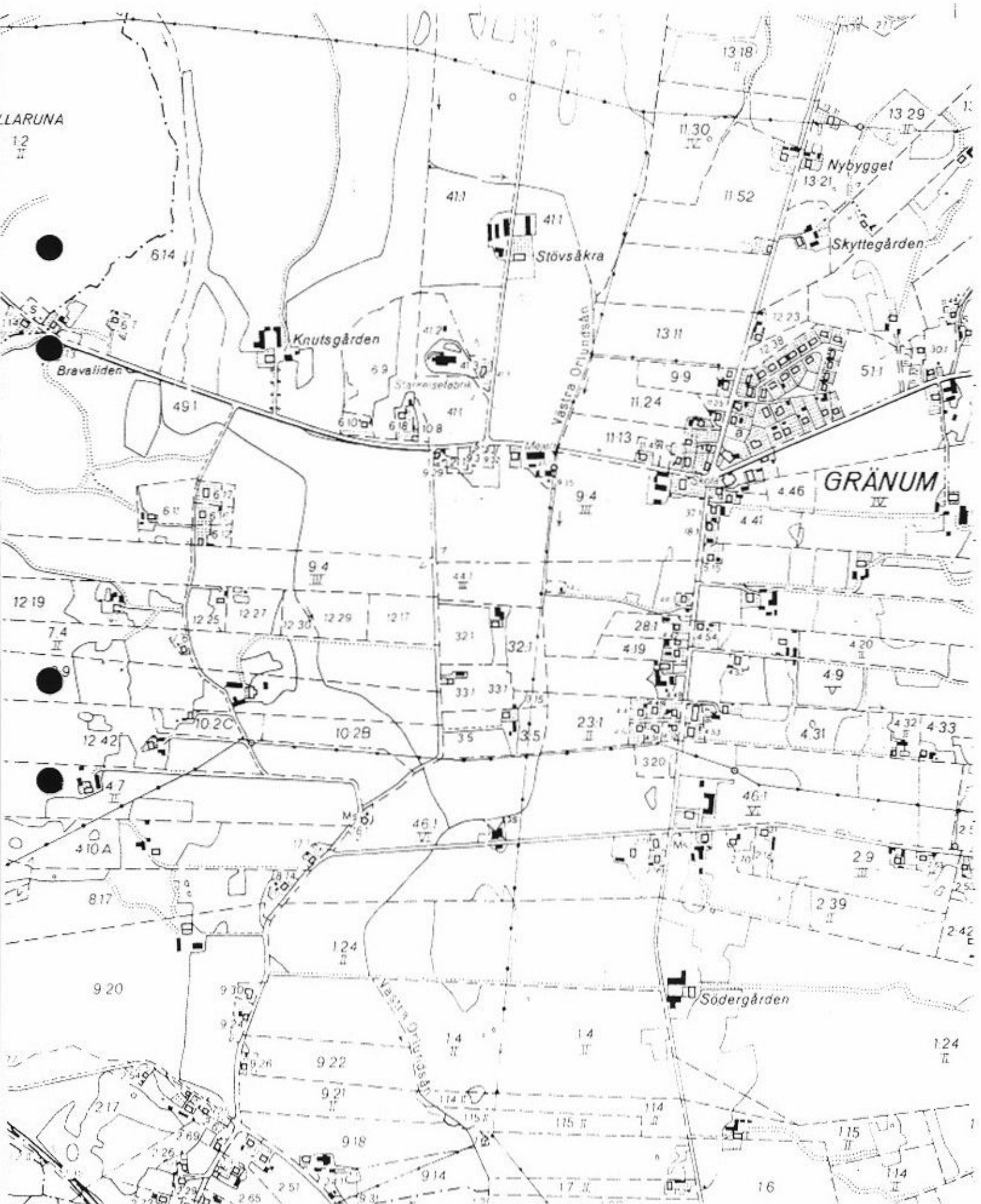
**Kopia för kännedom till:**

- Landshövdingen
- Länsrådet

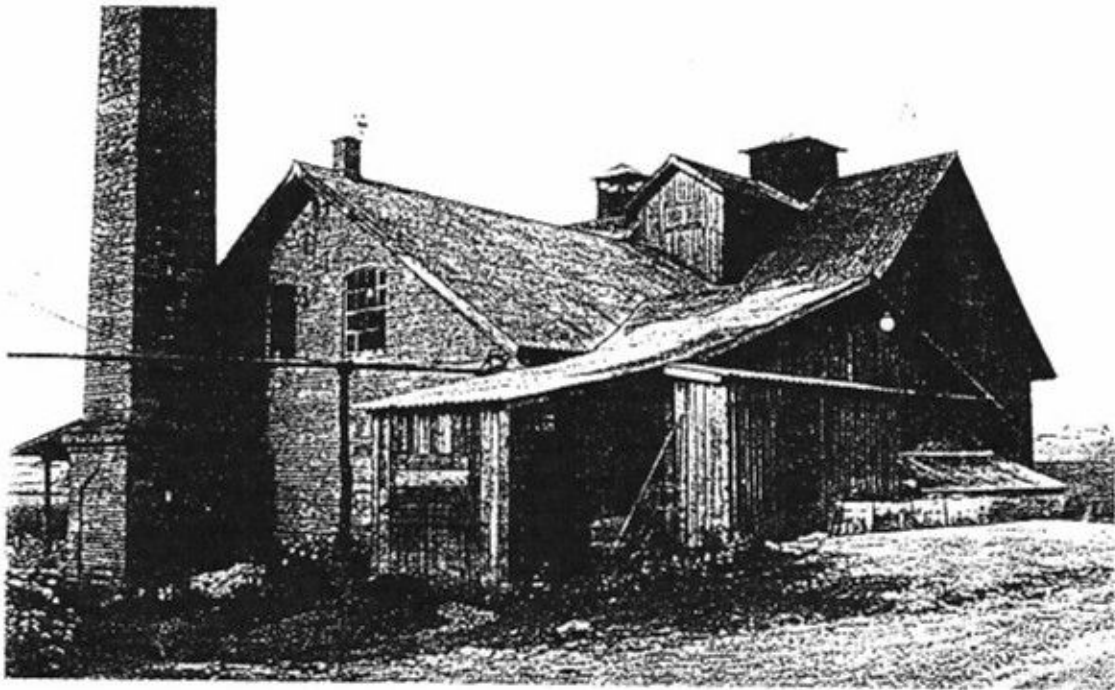
Bilaga 2.

Utdrag ur Blekinge västra  
Lantmäteridistriktets fastig-  
hetsreglering rörande Gränum  
3:20, 4:9, 4:73 och 46:1









*Södra gaveln med potatisintaget, som byggdes till 1962 (övre bilden). Sprithällarerummet och Magasinet eller Brännvinsnederlaget nådde man endast genom ett par bastanta portar i hyggnadens östra vägg (nedre bilden). – Foto: Bengt Svensson 1971. Vin & Sprithistoriska Museet, Stockholm*

