



MJÖLBY GAMLA KYRKOÅRD

Kulturhistorisk kyrkogårdsinventering

*Mjölby församling
Mjölby kommun
Linköpings stift
Östergötlands län
2005*

ÖSTERGÖTLANDS LÄNSMUSEUM

Raoul Wallenbergs plats • Box 232 • 581 02 Linköping • Tel 013-23 03 00 • Fax 013-14 05 62
info@ostergotlandslansmuseum.se • www.ostergotlandslansmuseum.se

MJÖLBY GAMLA KYRKOGÅRD

Kulturhistorisk kyrkogårdsinventering

Mjölby församling

Mjölby kommun

Linköpings stift

Östergötlands län

Innehåll

Inledning	3
Bakgrund	3
Syfte	3
Kulturminneslagen och begravningslagen	3
Kulturhistorisk bedömning	4
Inventeringens uppläggning och rapport	4
Översiktskarta	5
Mjölby gamla kyrkogård	7
Kyrkogårdens omgivning	7
Utdrag ur häradskartan	7
Mjölby kyrka	8
Kyrkogårdens historik	9
Beskrivning av kyrkogården	11
Översiktlig beskrivning av växtlighet , grusgångar och gravvårdar med kulturhistoriskt intresse-Kartskiss	13
Källor och litteratur	16
Bilagor	17
Exempel på gravvårdar med kulturhistoriskt intresse	17
Exempel på gravvårdar med kulturhistoriskt intresse, lista	18
Fotografier	19
Sune Ljungstedts gravvårdsinventering	23

INLEDNING

Bakgrund

Ur kulturhistorisk synpunkt är kyrkogårdar och begravningsplatser bärare av en stor mängd information och de här platserna ger anledning till frågor av olika slag. Vad är typiskt för våra kyrkogårdar när det gäller vegetation, omgärdningar, gångar, gravvårdar m m och finns det några regionala skillnader? Vad har varit gängse bruk under olika tider och vad kan vi få för historisk information bara av att gå på en kyrkogård? Med utgångspunkt i behovet av att förbättra kunskapen om våra kyrkogårdar och begravningsplatser genomförs en stiftsövergripande kulturhistorisk inventering.

På uppdrag av Linköpings stift utför Östergötlands länsmuseum inventeringen av kyrkogårdar/begravningsplatser inom den del av stiftet som ligger inom Östergötlands län. Arbetet bekostas av medel från den kyrkoantikvariska ersättningen och påbörjades under år 2002. Projektet beräknas vara avslutat vid utgången av år 2006. Inventeringen berör de till Svenska kyrkan hörande kyrkogårdarna/begravningsplatserna som omfattas av kulturminneslagen. Lagen gäller de begravningsplatser som är tillkomna före utgången av år 1939 och ytterligare några som skyddas genom särskilt beslut av Riksantikvarieämbetet. Denna rapport utgör en delrapport i inventeringen vars resultat kommer att sammanställas och analyseras i en stiftsövergripande rapport.

Syfte

De stiftsövergripande inventeringarnas syfte är:

- att lyfta fram och öka förståelsen för kyrkogårdarnas och begravningsplatsernas kulturvärden och att främja kontakterna mellan kyrkan och kulturmiljövården.
- att ge ett underlag för församlingarnas/samfälligheternas planering och förvaltning av kyrkogårdarna/begravningsplatserna och ett underlag för vård- och underhållsplaner.
- att sammanställa ett enhetligt och tillgängligt kunskapsunderlag med beskrivning av och historik för den enskilda kyrkogården/begravningsplatsen samt en bedömning av de kulturhistoriska värdena. Inventeringen blir samtidigt en samlad dokumentation och överblick av kyrkogårdar/begravningsplatser i stiftet från 2000-talets första decennium.
- att ge ett underlag för handläggning av kyrkoantikvariska ärenden och för bedömning av var det är särskilt viktigt att stödja insatser med kyrkoantikvarisk ersättning.

Kulturminneslagen och begravningslagen

Enligt Lag om kulturminnen m.m. (SFS 1988:950) skall Svenska kyrkans *kyrkobyggnader, kyrkotomter* och *begravningsplatser* vårdas och underhållas så att deras kulturhistoriska värde inte minskas. Tillstånd måste sökas hos länsstyrelsen för att göra väsentliga förändringar på kyrkogården. (Se vidare i bilaga om Kulturminneslagen.) Begravningslagen (SFS 1990:1144) säger att en gravvård ägs av den som betalar gravrättsavgiften. När gravrätten upphör har ägaren rätt till gravvården. Om gravrättsinnehavaren inte vill gör anspråk på gravvården inom 6 månader tillfaller gravvården upplåtaren, alltså församlingen. Vidare

säger lagen: ”Om en gravanordning har tillfallit upplåtaren och den är av kulturhistoriskt värde eller av annat skäl bör bevaras för framtiden, skall upplåtaren om möjligt lämna kvar den på platsen.

Om gravanordningen ändå måste föras bort från gravplatsen, skall den åter ställas upp inom begravningsplatsen eller på någon annan lämplig och därtill avsedd plats”.

Kulturhistorisk bedömning

Alla gravvårdar bär på sin historia och kan berätta om en person, om en familj, om stilhistoria och om begravningstraditioner. I rapporten anges exempel på typer av gravvårdar som utifrån olika grunder bedöms som kulturhistoriskt värdefulla. Generellt gäller att ålderdomliga gravvårdar från tiden fram till 1850 bör föras in i kyrkans inventarieförteckning. Detta gäller även gravstaket och gravvårdar i gjutjärn och smidesjärn liksom äldre vårdar av trä. Många andra gravstenar har också ett kulturhistoriskt värde som kan kopplas till gravvårdens utförande, t ex material och konstnärlig utformning eller ett lokal/personhistoriskt värde. Inventeringen omfattar i första hand enbart gravvårdar ute på kyrkogården. I flera kyrkor finns det dock gravvårdar som förvaras i kyrkan eller i lokal i anslutning till kyrkan. Ofta har dessa ett stort kulturhistoriskt värde och bör tas med i kyrkans inventarieförteckning.

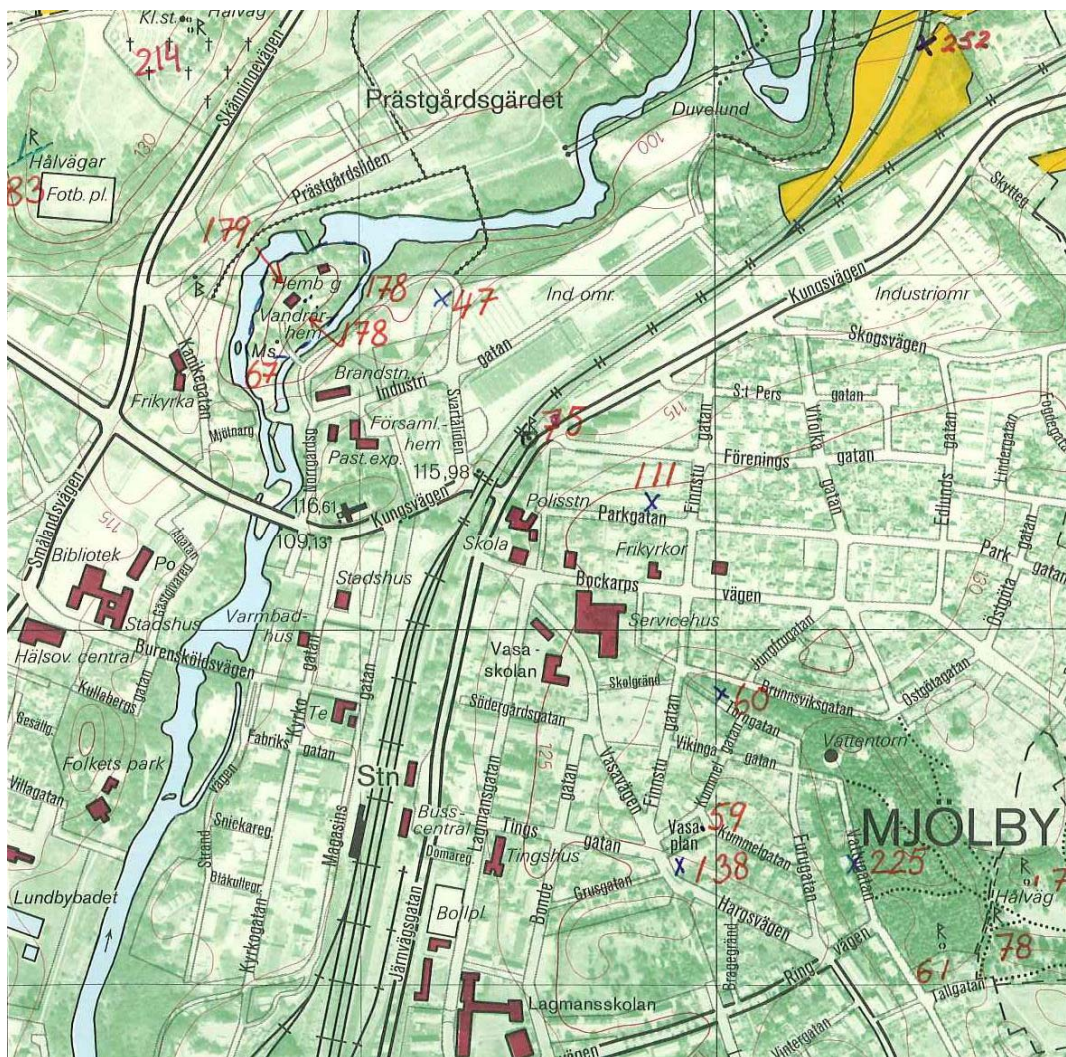
Den kulturhistoriska bedömningen görs utifrån principer som tagits fram av och fortlöpande diskuteras med representanter för Linköpings stift, länsstyrelserna i Kalmar, Östergötland och Jönköping samt läns museerna i Jönköpings och Kalmar län. En kulturhistorisk bedömning är aldrig definitiv utan hela tiden föremål för omvärderingar. Vid bedömningen tas hänsyn till dels varje enskild kyrkogårds egna värden, men också till värden i förhållande till andra kyrkogårdar i stiftet och i övriga landet. Inför varje planerad förändring skall tillstånd inhämtas från länsstyrelsen och varje ärende behandlas där från fall till fall. Den kulturhistoriska bedömningen utgör underlag för beslut om vilka åtgärder som kan vara berättigade till kyrkoantikvarisk ersättning.

Inventeringens uppläggning och rapport

Rapporten består av en historik över kyrkogården samt en beskrivning i ord och bild av kyrkogården som helhet och de olika kvarteren/områdena. En kulturhistorisk bedömning görs av varje kvarter/område samt över kyrkogården i dess helhet. Arbetet har varit uppdelat i en fältdel med inventering och fotografering samt en arkivgenomgång. De aktuella arkiv som gått igenom har främst varit läns museets topografiska arkiv och Antikvarisk-topografiska arkivet, Riksantikvarieämbetet i Stockholm.

Uppgifter har vidare hämtats från aktuell litteratur däribland hembygdslitteratur. I viss mån har lantmäteriets handlingar och kartor nyttjats. De i rapporten redovisade arkivuppgifterna utgör en sammanfattning av genomgångna arkiv och ska inte ses som en komplett beskrivning av händelser i kyrkogårdens utveckling. Arbetet inkluderar en omfattande fotodokumentation varav ett antal bilder presenteras i rapporten. Delar av inventeringsmaterialet görs tillgängligt via Kulturmiljövårdens bebyggelseregister, ett informationssystem som förvaltas av Riksantikvarieämbetet (www.raa.se).

Fältarbete och rapport har utförts av antikvarie Olle Hörfors, Östergötlands läns museum 2005. Rapporten finns tillgänglig på Linköpings stift, Länsstyrelsen i Östergötlands län, Östergötlands läns museum samt på respektive kyrklig samfällighet.



Utsnitt ur ekonomiska kartans blad 085 32 Mjölby med kyrkogården centralt placerad. Kyrkan och kyrkogården är centralt placerade i staden. Mjölby kyrka var redan före järnvägens etablering mycket strategiskt placerad, vid ett vad, som sedan blev en bro och ett fyrvägsmöte. Strax norr om vadstället fanns en fors med rika möjligheter till utvinning av vattenkraft, vilket skedde tidigt.

Mjölby, eller Mölloby kvarnverk, omnämns redan på 1200-talet och Mjölby förkommer även som självständig socken vid samma tid. Sörby socken, som även var en medeltida sockenbildning, var fram till 1791 annexförsamling till Mjölby. Församlingen var liten och sammanslogs med Mjölby socken. Sörbys kyrka, som var belägen vid byn Sörby sydväst om Mjölby, raserades 1791 och därefter användes Mjölby kyrka gemensamt. Socknens största gård är Hulterstad, som fick säterirättigheter 1647 och som ägts av släkten Ehrenkrona sedan mitten av 1700-talet. I kyrkligt avseende har socknen varit ett patronelt pastorat, som lydde under ägaren till Hulterstad. Det innebar bl a att patronus själv utsåg t ex kyrkoherde. Patronatsrätten upphörde 1921.

Socknens huvudnäring har varit jordbruk vid sidan om kvarnverksamheten som varit koncentrerad till Mjölby. Dagens Mjölby har växt fram ur den kvarnby som redan under medeltiden fanns vid fallen i Svartån. Invid vattendragen uppfördes ett stort antal kvarnar som tidigt tog emot spannmål från den omkringliggande landsbygden.

Närheten till de stora skogarna i söder har även givit upphov till en livaktig trävaruindustri. Läget i den östgötska slättbygdens utkant och invid de viktiga kommunikationsvägarna har gett platsen dess roll som en viktig knutpunkt. Med järnvägarnas tillkomst 1873, linjerna Östra stambanan och sträckningen Mjölby-Hallsberg, inleddes ortens utveckling till en modern industriort. År 1900 fick Mjölby status som municipalsamhälle och 1920 stadsrättigheter.

Mjölby kyrka

Mjölby kyrka är centralt belägen i staden. Kyrkan uppfördes ursprungligen av sten under äldre medeltid. Kyrkans medeltida utformning är inte klarlagd. Kyrkan brann vid den omfattande branden 1771 och endast det medeltida tornet kvarstår. Det är uppfört av gråsten och kalksten. Trappan till tornets första våning löper invändigt på norra sidan. Mittrummet på första våningen har en liten rundbågig öppning mot öster och på södra sidan en öppning till en välvd kammare. I mittrummet finns spår efter uttag för ett träbjälklag och i våningen över en dörröppning med överliggare av kalksten mot öster. Det kan eventuellt vara utgången till en läktare, en skempor, för kyrkans byggherre.



1771 drabbades kyrkan av en omfattande brand. Endast delar av tornet kvarstår från den medeltida kyrkan. Långhuset uppfördes efter branden med en för tiden typisk utformning med rektangulärt långhus med tresidigt kor och sakristia på nordsidan. Tornet försågs med en karnissformad huv. Ingångar finns mitt på långhusets sydsida samt via tornet i väster. Sadeltaket, som är valmat i öster, är täckt med kopparplåt. Kyrkans gustavianska interiör är starkt präglad av arkitekt Agi Lindegrens renovering 1906, sedermera modifierad genom arkitekt Kurt von Schmalensees renovering 1944.

Kyrkogårdens historik

Uppgifter om kyrkogårdens historik har i huvudsak hämtats från Östergötlands läns museums topografiska arkiv och bibliotek. Uppgifter om äldre lantmäterikartor är hämtade från Lantmäteriets websida.

Mjölby kyrka anlades under tidig medeltid och den äldsta kyrkogården bör ha vuxit fram kring denna kyrka. Inga uppgifter om medeltida gravskick finns dock bevarade i Mjölby.

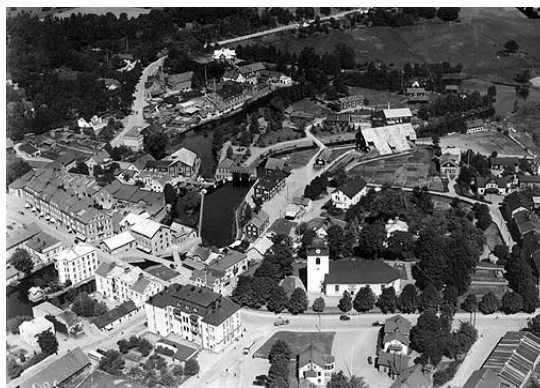
De äldsta bevarade gravvårdarna på kyrkogården är två kalkstensvårdar uppställda väster om kyrkan. Den äldsta rest över Olof Person i Hulterstad ca 1615 och den andra över Karin Olufsdoter, Olof Hanson klockgjutares hustru 1645.

1771 ödelades hela kyrkan och kyrkogården av brand vilket ledde till att kyrkan till största delen ombyggdes och sannolikt också till en nyetablering av kyrkogården.

Kyrkogården innehåller inte mindre än 32 gravvårdar från 1800-talet. 5 av dessa är från tidigt 1800-tal. Den äldsta så tidig som 1803. Till dessa kommer ett fåtal från 1900-talet.

Enligt kyrkomursinventeringen hade kyrkogården i början av 1800-talet en mur av runda och kluvna stenar vilka ersattes i etapper med huggna kvader under 1800-talet, med början i väster.

På häradskartan från 1870-talet är kyrkogården markerad med en rundad utdragen form och en trädkrans är markerad. På kartan förefaller den vara betydligt större i väster än i öster, alltså det motsatta förhållandet mot idag. Den sträcker sig nästan ända fram till ån. Någon gång under 1800-talet har alltså stora delar av kyrkogården flyttats österut, kanske i samband med de ovan beskrivna förändringarna av kyrkogårdsmuren.



Ännu 1900 var Mjölby gamla kyrkogård en ren landsbygdskyrkogård. På bilden till vänster syns sädesskylar, där idag Stora torget ligger. Fyrtio år senare var bilden helt förändrad och kyrkogården ligger mitt i en stad. Bilder från ca 1900 och 1939 ur Östergötlands läns museums bildarkiv.

1941 genomfördes en omläggning av kyrkogården och ett iordningställande till park. Bland annat fylldes den ut kraftigt med 200 lass (avses hästkärror eller lastbillass?) fyllningsjord. Fyllmassorna hade blivit över vid arbeten med terrassen nedanför stadshuset. Nya planteringar iordningställdes och en oxelhäck planterades i omgärdningen samt alla lindar i trädkransen. På slutningen mot Kungsvägen planterades bergtall och cypress och på motsatta sidan ornäsbjörk, tuja, spirea och blågran. Tydligt förekom problem med skadegörelse under den första tiden och rubriken i Östgöta-Tidningen (7/8 1941) lyder. "Vacker park ordnas invid Mjölby kyrka. Slynglar hindra arbetet genom att skada nyplanterade träd"

1989 togs tre mycket gamla lindar kring det Ehrenkronska gravområdet bort eftersom de var ruttna. Dessa var troligen planterade då kyrkogården nyanlades i samband med kyrkbygget. Samtidigt togs också en del äldre träd, bland annat några granar på norra sidan bort och en översyn av växtligheten gjordes.

1995 renoverades minnestavlan på det Ehrenkronska gravkoret.

BESKRIVNING AV KYRKOGÅRDEN

Kyrkogården vid Mjölby kyrka slutade officiellt att användas när den nya kyrkogården invigdes i början av 1900-talet. Trots detta finns ett mindre antal 1900-talsvårdar på kyrkogården idag. Numera används kyrkogården enbart till nybegravningar för familjen Ehrenkrona på Hulterstad. Av denna anledning får den betraktas som en aktiv kyrkogård och tas därmed med i inventeringen.

Allmän karaktär

Den gamla stadskyrkogården är relativt stor och rektangulärt utsträckt framförallt i östvästlig riktning. Den är högt belägen i förhållande till resten av stan och ligger innanför en bitvis hög terrassmur. Den omges av en uppväxt trädkrans som är viktig för karaktären. Öster om kyrkan ligger det Ehrenkronska gravkoret från ca 1800 och det Ehrenkronska gravområdet, avgränsat av häckar, som är den aktiva delen av kyrkogården. På den övriga kyrkogården finns öppna grasmattor och en gles beläggning med gravvårdar, huvudsakligen från 1800-talet. Till dessa hör ett par kalkstensvårdar från 1600-tal, uppställda på vad som kan vara ursprunglig plats väster om kyrkan.

Omgärdning

I väster finns en uppmurad terrassmur av ca 1,0-1,2 m stor sprängsten som är mellan 1,0 och 3,0 m hög. På murkrönet står en 1,2 m hög snöbärshäck. I trädkransen finns 2 höga lindar. I norr väster finns en uppmurad terrassmur av ca 1,0-1,2 m stor sprängsten som är mellan 3,0 och 4,0 m hög. Snöbärshäcken som är 1,2 m hög täcker större delen av sträckan men ersätts öster om trätappan av en lika hög oxelhäck. I trädkransen finns 12 höga lindar. I öster väster finns en uppmurad terrassmur av ca 1,0-1,2 m stor sprängsten som är mellan 1,0 och 1,5 m hög. Längs kanten står kubklippta oxbärsbuskar i schaktmönster som är två buskar djupt. Trädkransen innehåller 4 lindar. I sydöst finns en plantering. I söder finns väster finns en uppmurad terrassmur av ca 1,0-1,2 m stor sprängsten som är mellan 1,0 och 3,0 m hög. Häck saknas. I trädkransen finns 11 lindar varav de fyra östligaste är något yngre än övriga på kyrkogården.

Ingångar

Kyrkogården har två ingångar i norr och två i söder.



Norra grinden

Mitt på kyrkogårdens norra sida finns en grind och en utgång som leder direkt fram till prästgården och har karaktär av en privat ingång.

Grinden är en enkel smidesgrind med ornament av spiraler, spjälor och rundlar. Den är uppsatt mellan smala kalkstensstolpar. Från grinden leder en trappa om åtta steg av granit ner till prästgården. Stilmässigt finns stor överensstämmelse med den sydvästra grinden och båda bör ha tillkommit i ett sammanhang.

I den östligaste delen av norra muren finns en trätrappa av tillfällig karaktär som leder över muren och ned till prästgårdens garage och parkering.



Sydvästra grinden

Kyrkogårdens båda huvudingångar är placerade i söder med något tiotal meter mellan sig. Den västligaste av dessa leder via en bred granittrappa upp till kyrkans sydportal. Grinden är delad i tre delar där den mittersta är en dubbelgrind i smidesjärn med ornering av snirklar, rundlar och spjälor i tre nivåer. De båda yttre enkelgrindarna har samma utförande.

De fyra grindstolparna är enkla firsidiga granitstolpar.

Den sydöstra ingången består av två likadana grindstolpar som den sydvästra. Mellan dessa går en asfalterad körväg upp.

Vegetation

Förutom det som redan beskrivits i kapitlet om omgärdningen finns en ssyren väster om tornet och en större hagtorn och tuja nordöst om koret.

Kring den Ehrenskronska begravningsplatsen växer en kvadratisk 1,2 m hög hagtornshäck som är öppen i väster. På gräsmattan kring gravkapellet finns en syren, två spireabuskar och en häggmispel.

Gångsystem

Gångarna består huvudsakligen av naturgrus öster om kyrkan och upp från den sydöstra ingången finns dock ett asfalterat parti. Mellan den sydöstra och den sydvästra ingången ligger också trädgårdsplattor allra längst i söder. Grusgångarna löper runt kyrkan och runt den östra gräsmattan. På norra sidan av kyrkan finns en smal grusad gång intill kyrkväggen.

Gravvårdstyper

Det sammanlagda antalet bevarade gravvårdar uppgår till 45 stycken. Av dessa är bara 11 stycken, varav 5 på det Ehrenskronska gravområdet från 1900-talet. Två gravvårdar är från 1600-talet medan alla de övriga 32 är från 1800-talet. 5 av dessa är från tidigt 1800-tal. Den äldsta så tidig som 1803.

Typerna av vårdar är starkt varierande bland dessa ingår flera höga smala kalkstensvårdar och liggande vårdar av samma slag. Dessutom finns två äldre höga gjutjärnskors. En hög smal vård av svart granit omges av ett gjutjärnsstaket och en stenram samt en grusad yta.

Förhållandevis få vårdar har titlar med anknytning till staden, sannolikt beroende på dess sena tillkomst. 2 vårdar har titeln kvarnägaren som ju syftar på de betydligt äldre kvarnarna och 1 vård har titeln handlanden. 1 vård från 1900 har titeln lokföraren.

Kyrkans folk representeras av 2 prostar och 1 kyrkoherde. Bland övriga titlar finns 2 hustrur, 3 rusthållare, 1 fd riksdagsfullmäktige och 1 klockgjutarhustru.

På det Ehrenkronska gravområdet förekommer titeln friherre 5 gången, överstelöjtnant 2 gånger medan titlarna arkivrådet, ambassadören, ryttmästaren, fil dr och målarinnan förekommer 1 gång vardera.

Minneslund

Saknas

Byggnader



Familjen Ehrenkronas gravkor

Öster om kyrkan ligger familjen Ehrenkronas gravkor uppfört i början av 1800-talet. Sannolikt i samband med begravningen av Erik Ehrenkrona 1803. Gravkoret innehåller ytterligare sex gravkistor daterade från 1804-1855.

Gravkoret är uppfört i klassiserande stil med vitrappade väggar och ett svart flasat plåttak. Porten är av ljusgrönt målat järn. På ena långsidan finns en minnetavla över Erik Ehrenkrona och hans hustru Carolina Rudenchöld.

Övrigt

-

Kulturhistorisk bedömning

Mjölby gamla kyrkogård är en landskyrkogård med lång begravningstradition som under 1900-talet blivit en utpräglad stadskyrkogård. Efter omläggningen på 1940-talet har den huvudsakligen karaktär av stadspark.

Till parkkaraktären bidrar inte minst den på 1940-talet nyplanterade trädkransen och den relativt sparsamma vegetationen på kyrkogården. Trädkransen liksom kyrkogårdsmuren med sina ornerade järngrindar och de grusgångar som inte har blivit asfalterade bidrar till att en karaktär av sent 1800-tal också bibehållits.

Glest spridda över kyrkogården finns ett stort antal kulturhistoriskt värdefulla gravvårdar från 1800-talet, kompletterade med två 1600-talsvårdar.

Mitt på den östra delen av kyrkogården finns ett område avgärdat med en häck som utgör den Ehrenkronska begravningsplatsen, kyrkogårdens aktiva del. Denna domineras av de klassiserande gravkoret från ca 1800. Kring detta har yngre gravvårdar resta över familjemedlemmar rests. Gravkoret och de omgivande gravvårdarna visar begravningsskicket inom en och samma högre ståndsfamilj under mer än 200 år.

Källor:

- Broocman C F. Beskrifning öfver the i Östergötland..... . 1760.
Faksimilutgåva 1993.
- Brate E. Östergötlands runinskrifter. Stockholm 1911.
- Feldt Ann-Charlott. Lillkyrka kyrka, ur Kyrkoarkeologi i Östergötland 1986-96.
Östergötland Fakta nr 2.
- Kulturmiljövård 6/98. Riksantikvarieämbetet. Stockholm 1989.
- Kyrkogårdens gröna kulturarv. Stad&Land. Movium/inst för landskapsplanering.
Sveriges lantbruksuniversitet nr 103/1992.
- Nisbeth Åke. Bildernas predikan. Medeltida kalkmålningar i Sverige.1985.
- Magnell Per. Kumla socken. Ur Östergötlands bebyggelse. 1950
- Ridderstad A. Östergötlands beskrivning. Andra delen. Stockholm 1918.
- Tham W. Beskrifning öfver Linköpings län. Förra delen Stockholm 1854. Andra delen
Stockholm 1855.
- Theorell A, Wästberg P, Hammarskiöld H (foto). Minnets stigar. En resa bland svenska
kyrkogårdar. 2001.
- Wadsjö H (red). Kyrkogårdskonst. Stockholm 1919. Theorell A, Wästberg P, Wadsjö H
(red). Kyrkogårdskonst. Stockholm 1919.
- Widegren PD. Försök till en ny beskrivning över Östergötland. Första bandet 1817.
Andra bandet 1828. Faksimilutgåva 1993.
- Östergötlands läns museums topografiska arkiv.

Muntliga uppgifter –

www.lantmateriet.se.

www.tema.liu.se/kulturarv/ Östgötabild.

EXEMPEL PÅ GRAVVÅRDAR AV KULTURHISTORISKT INTRESSE

Förklaring till exempellistan

Exempellistan är indelad i två delar. Den första delen som innehåller uppgifter om kyrkogård, kvarter, gravnummer, material, efternamn, hemvist och årtal är en identifikationsdel. Under den andra delen anges en kulturhistorisk notering med uppgift om titel, gravplats och gravvård. Dessutom noteras eventuella skador och andra anmärkningar.

Kvarter: anges endast i de fall då kyrkogården är indelad i kvarter.

Numrering: görs efter gravkartan. Ofta kan det vara svårt att exakt lokalisera gravnumret, då gravbredd kan variera och många gravnummer intill varandra saknar gravvård. Att gravnumren ofta börjar med "0" beror på att datorn ska kunna sortera materialet i rätt ordning. I vissa fall står äldre gravvårdar utan gravnummer bland övriga gravar och då ges de t ex beteckningen "onumr. S om 042". Stenar som står undanställda och bedöms ha ett kulturhistoriskt värde ges nya nummer: "ÖLM 1, ÖLM 2 o s v".

Material: Här anges vårdens material. Beteckningen "granit" används utan närmare specifikation av olika typer. Stenens färg förkortas **sv** (svart), **gr** (grå), **r** (röd), **gr/r** (grå/röd) osv.

Efternamn: I allmänhet det första efternamnet som står på gravvården.

Hemvist: Det geografiska namn som står på gravvården. Det kan röra sig om bynamn, gårdsnamn eller namnet på en mindre fastighet. I undantagsfall är det namnet på en plats som inte ligger i socknen.

F:a årtal och **S:a årtal:** anger det tidigaste respektive senaste dödsåret som står på gravvården. Är det endast ett årtal angivet står det i F:a årtal.

Titel: Samtliga yrkestitlar samt hemmansägare, rusthållare m m. Dessa gravvårdar bedöms ha ett kulturhistoriskt intresse oavsett vårdens ålder.

Gravplats: Gravplatsen är omramad av stenram, häck, järnstaket eller kedja. Själva gravplatsen är i allmänhet täckt med grus men i vissa fall med gräs.

Gravvård: Speciella typer av gravvårdar som t ex gjutjärnskors, träkors, häll, sköld, ålderdomlig sten m m.

Skada: Notering om eventuell skada, t ex rost på en gjutjärnsvård eller på ett järnstaket, sprucken kalkstensvård o dyl. Här noteras även om det är ovanligt mycket lava på framför allt kalkstensvårdarna.

Anmärkning: Här noteras om gravvården har ett lokalhistoriskt eller personhistoriskt intresse eller andra anmärkningar– L1, P1, A1 osv. Detta hänvisar till korta notiser i slutet av exempellistan.