



NORMLÖSA KYRKOGRÅRD

Kulturhistorisk kyrkogårdsinventering

*Normlösa församling
Mjölby kommun
Linköpings stift
Östergötlands län
2003*

ÖSTERGÖTLANDS LÄNSMUSEUM

Raoul Wallenbergs plats • Box 232 • 581 02 Linköping • Tel 013-23 03 00 • Fax 013-14 05 62
info@ostergotlandslansmuseum.se • www.ostergotlandslansmuseum.se



NORMLÖSA KYRKOÅRD

Kulturhistorisk kyrkogårdsinventering

Normlösa församling

Mjölby kommun

Linköpings stift

Östergötlands län

NORMLÖSA KYRKOGÅRD

Kulturhistorisk kyrkogårdsinventering

Normlösa församling

Mjölby kommun

Linköpings stift

Östergötlands län

Innehåll

Inledning	4
Bakgrund och syfte	4
Inventeringens upplägg och rapport	5
Översiktskarta	5
Normlösa kyrkogård	6
Kyrkogårdens omgivning	6
Utdrag ur häradskartan	6
Normlösa kyrka	7
Kyrkogårdens historik	7
Översiktlig beskrivning av växtlighet mm-Karta	12
Beskrivning av kyrkogården	13
Beskrivning av enskilda kvarter	18
Norra kvarteret	18
Södra kvarteret	21
Källor och litteratur	24
Bilagor	25
Exempel på gravvårdar med kulturhistoriskt intresse	25
Exempel på gravvårdar med kulturhistoriskt intresse, karta	26
Exempel på gravvårdar med kulturhistoriskt intresse, lista	27
Kommentarer, avskrivna texter på gravstenar	31
Fotografier	43

INLEDNING

Bakgrund och syfte

Vad är typiskt för våra kyrkogårdar när det gäller vegetation, omgärdningar, gångar, gravvårdar m m och finns det några regionala skillnader? Vad har varit gängse bruk under olika tider och vad kan vi få för historisk information bara av att gå på en kyrkogård? Från kulturhistorisk synpunkt är kyrkogårdar och begravningsplatser bärare av en stor mängd information. Hur begravningsplatsens kulturhistoriska värde ska skyddas och vårdas regleras i ”Lagen om kulturminnen m.m. KML (SFS 1988:950)” och ”Begravningslagen

(SFS 1990:1144)”. Av lagstiftningen framgår att tillstånd krävs av länsstyrelsen bl a för att väsentligt ändra begravningsplats som anlagts före utgången av år 1939 (KML 4 kap. 13§). Vidare säger lagen: ”Om en gravanordning har tillfallit upplåtaren och den är av kulturhistoriskt värde eller av något annat skäl bör bevaras för framtiden, skall upplåtaren om möjligt lämna kvar den på gravplatsen. Om gravanordningen ändå måste föras bort från gravplatsen, skall den åter ställas upp inom begravningsplatsen eller på någon annan lämplig och därtill avsedd plats.” (Begravningslagen 7 kap. 37 §)

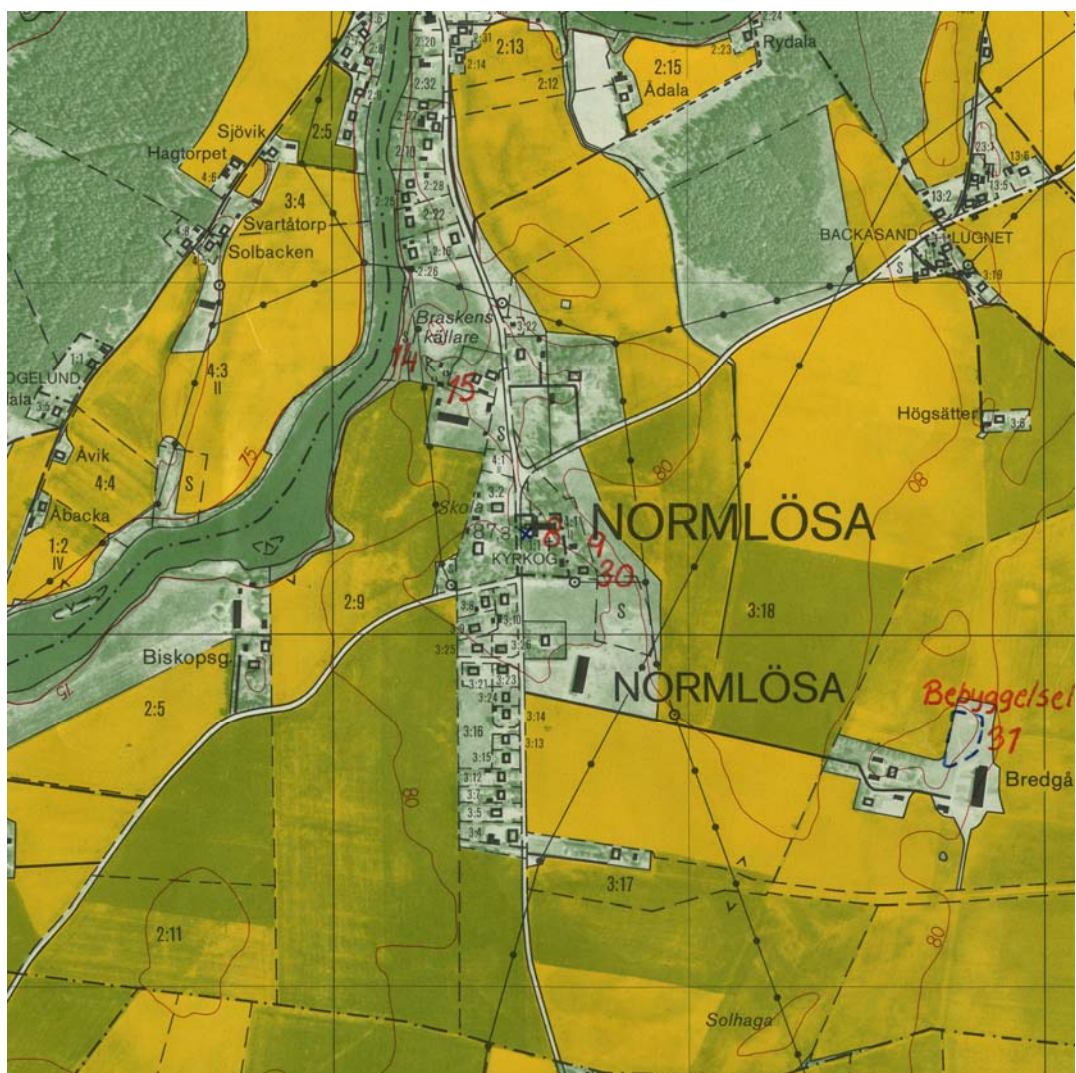
På uppdrag av Linköpings stift utför Östergötlands länsmuseum en kulturhistorisk inventering av kyrkogårdarna och begravningsplatserna inom stiftets östgötadel. Denna rapport utgör en delrapport i detta arbete. När arbetet har slutförts kommer materialet att sammanställas för respektive län och för stiftet i sin helhet. Inventeringen bekostas av medel från den kyrkoantikvariska ersättningen. Arbetet påbörjades år 2002 och omfattar kyrkogårdar som brukas och förvaltas av Svenska kyrkan. Inventeringen gäller kyrkogårdar som fortfarande är i bruk och omfattar en kulturhistorisk bedömning, en beskrivning av kyrkogårdens utformning samt en kortfattad beskrivning av exempel på gravvårdar med kulturhistoriskt intresse. Gravvårdar i kyrkobyggnaden ingår inte i inventeringen. Projektet inrymmer inte en fullständig genomgång av den aktuella kyrkans arkiv eller andra centrala arkiv. För att få lokalhistoriska eller personhistoriska grunder för den kulturhistoriska bedömningen har lokalhistoriskt insatta personer intervjuats i viss mån.

Inventeringens syfte är:

- Att öka förståelsen för kyrkogårdarnas och begravningsplatsernas kulturvärden och främja kontakterna mellan kyrkan och kulturmiljövården.
- Att ta fram ett underlag för församlingarnas/samfälligheternas planering och förvaltning av kyrkogårdarna och begravningsplatserna.
- Att sammanställa ett enhetligt och tillgängligt kunskapsunderlag för stiftets kyrkogårdar och begravningsplatser som samtidigt blir en samlad dokumentation av kyrkogårdar/begravningsplatser i stiftet från 2000-talets första decennium.
- Att ta fram ett arbetsredskap för handläggning av kyrkoantikvariska ärenden.

Inventeringens upplägg och rapport

Arbetet är uppdelat i en fältedel, en del som omfattar genomgång av Östergötlands läns museums topografiska arkiv, viss litteraturgenomgång och sammanställning av en kortfattad rapport för respektive kyrkogård. Rapporten är uppdelad både i en allmän beskrivning av kyrkogårdens karaktär och en beskrivning av respektive kvarter eller område. Därpå följer en förteckning med exempel på gravvårdar av kulturhistoriskt intresse samt en bildbilaga. Förteckningen, som är gjord i databasen Excel, innehåller identifikationsuppgifter och kulturhistoriska noteringar. En närmare beskrivning av databasens uppbyggnad och uppgifter finns i anslutning till förteckningen. Fältarbete och rapport har utförts av antikvarie Olle Hörfors 2005 och arbetet sker i samråd med Linköpings stift och Länsstyrelsen i Östergötlands län samt i en referensgrupp för den stiftsövergripande inventeringen. Rapporten finns tillgänglig på Linköpings stift, Länsstyrelsen i Östergötlands län, i respektive församling/kyrkliga samfällighet samt på Östergötlands läns museum.



Utdrag ur ekonomiska kartans blad 085 53 Normlösa. Kyrkogården ligger i bilden mitt. Kyrkan ligger mitt på åsen, där den gamla långsmala byn växt ut till ett mindre samhälle. Strax nordväst om kyrkogården ligger resterna efter biskopsgården (RAÅ 14, biskop Brasks källare).

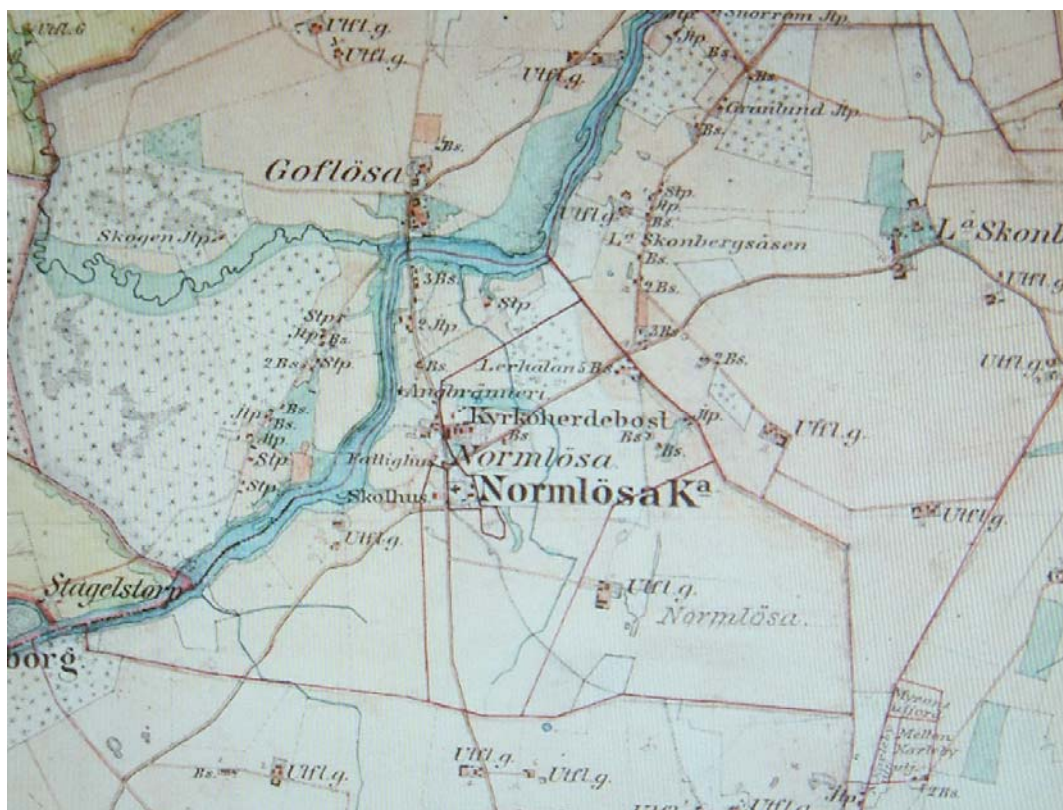
NORMLÖSA KYRKOÅRD

Kyrkogården är placerad på en låg sandås i ett fyrvägskors (vägar mot Västerlösa, Skeppsås, Öjebro och Mantorp).

Kyrkogården delas i två naturliga lika stora delar av huvudgrusgången från stigluckan i öster och ingången i väster. Kyrkan är placerad mitt på den norra halvan av kyrkogården. Kyrkogårdens form är oregelbundet rektangulär.

Kyrkogårdens omgivning

Väster om kyrkogården ligger landsvägen och Normlösa skola, i söder ligger en nyanlagd parkeringsplats och bortom den betesmark och bybebyggelse. Utanför stigluckan i öster ligger ett parkliknande område i vilket församlingshemmet är inrett i en reveterad äldre byggnad (före detta Klockaregården eller Högbergsgården). I samma område ligger en timrad 1600-talsstuga. Utanför parkområdet ligger öppen jordbruksmark. I norr finns ett mindre parkområde med oregelbunden form och landsvägen mot Västerlösa. I NÖ står en rad gamla utedass kvar.



Normlösa by på häradskartan från 1870-talet. Bebyggelsen längs åsen söder och norr om kyrkogården saknas ännu. Inte heller den småindustri med bland annat ett mejeri, som sedan etablerades vid ån, norr om kyrkan finns ännu med. Kring kyrkogården ligger den vanliga sockenbebyggelsen med kyrkoherdeboställe, fattighus och skola (som ännu är i bruk).

Normlösa kyrka

Sockennamnets senare led "lösa" betyder "betesmark, äng" men förleden -norma är oklar. Normlösa omnämns första gången redan 1178 som tillhörande Linköpings biskopsbord. Kyrkan och biskopsgården var en viktig del av medeltidens biskopsgods i Linköpings stift, vilket också kommit att prägla kyrkan långt fram i tiden. Lämningar av detta finns förutom vid kyrkan också vid Normlösa Biskopsgård där en välvd källare, kallad Braskens källare, med en inskrift på valvstenen över dörren IHS - xp (Jesus Kristus) 1475, finns i behåll (RAÄ 14 Normlösa socken).

Den gamla kyrkan var 18 x 12 alnar och av samma typ som kyrkorna i Hov och Östra Skrukeby men med kor och absid. Troligen var den liksom dessa byggd av konungen som ägde gården Normlösa. Till kyrkan hörde ett torn i väster. Det tillkom något senare än kyrkan, men ingick i den ursprungliga planen, vilket framgår av förtagningar i muren uppe på västgaveln. Tornet blev ovanligt brett.

Om kyrkan tillkommit före 1170-talet, då Normlösa gård redan donerats till biskopen av konungen är oklart. 1178 nämns det hörande till biskopsbordet och ungefärligen samma år bör tornet ha uppförts av biskop Kol. Dörren i kyrkans sydportal bekräftar dateringen av kyrkan. Den är av samma typ som Kaga (som är äldst), Hov och Ö Skrukeby, vilka dateras till tiden efter 1100-talets mitt.

En kraftig ombyggnad och förstoring av kyrkan genomfördes 1766 varvid bland annat norra och östra muren revs och flyttades ut och ett nytt kor tillkom.

I tornet finns en inskrift som talar om att det uppfördes 1633, trots att bottenvåningen är försedd med medeltida kalkmålningar. Översta våningen tillkom 1784 varefter klockorna flyttades dit. Klockstapel fanns på kyrkogården 1682 och användes ännu 1768. Dess placering är inte känd.

Restaureringar av kyrkan har genomförts 1908–09 (vilket tydligen skedde utan sedvanlig antikvarisk kontroll och ledde till ett flertal kvarlämnade handlingar i upprörd ton i arkivet) och 1940 – 43¹. Kalkmålningarna i sakristian togs fram och konserverades 1968 och ett nytt spåntak lades 1984.

Kyrkogårdens historik

Uppgifter om kyrkogårdens historik har i huvudsak hämtats från Östergötlands läns museums topografiska arkiv och bibliotek. Uppgifter om äldre lantmäterikartor är hämtade från Lantmäteriets websida.

Det kan antas att kyrkogården sedan medeltiden vuxit fram runt kyrkan. Denna bör redan då haft den utsträckning den har idag, eftersom den medeltida tiondeboden står placerad i kyrkogårdens sydöstra hörn, långt från själva kyrkobyggnaden. Till kvarlevorna av den medeltida kyrkogården hör också de två stigluckorna, i nordöst och öst. Den östra är i original medan den nordöstra är en kopia från 1944 av en på 1800-talet riven stiglucka på samma plats.

¹ Restaureringen tillkom delvis efter en större donation av godsägaren Hugo Hesser, grav 163d

Till kvarlevorna av den allra äldsta kyrkogården kan också de sex fragmenten av två olika runstenar som förvaras i vapenhuset räknas. Den ena är känd sedan länge och utgör fragment av ett lock till en kalkstenskista från tidigkristen tid. Enligt Broocman hittades den på 2–3 alnars djup under jorden på kyrkogården 1823. Texten har av Brate och Wessén tolkas som ”Olov (kvinnonamn i detta fall) och.....(reste denna sten efter NN, fader?) sin, som bodde i Örvad”. Sannolikt avses byn Örvad i grannsocknen Älvestad. De ytterligare tre fragment som finns i kyrkan bildar nedersta delen till en annan runsten. Texten är mycket fragmentariskt bevarad ”efti.....sin.....”

Ridderstad anger också att det fram till 1860-talet fanns två delar tillhörande en medeltida gravsten framför altaret. Möjligen är denna densamma som idag ligger vid foten av predikstolens trappa. Texten enl Ridderstad +Sub hoc petra legitur corp (us) Ingnois Petri, cujus anim (a requie) seat in pace” Under denna sten ligger kroppen av Ingnois Petri, må han vila i frid.

En vid restaureringen 1942–43 framkommen huggen stenplatta, som tidigare tolkats som en medeltida gravsten utan inskrift har senare omtolkats till ett äldre altarbord.

Inne i kyrkan finns ett epitafium över Normlösas förste lutheranske sockenpräst, domus Nicholaus Eshelli (död 1570). Denne var tidigare munk i Vadstena kloster och gifte sig med en före detta nunna från samma institution. Stenen har en lång text på latin.

Ett flertal gravstenar från 16- och 1700-talen finns bevarade. Flera stod till för ett par år sedan kvar på plats på kyrkogården. Numera är de inställda i vapenhuset (fyra stycken välbevarade exemplar) och i tiondeboden (lika många i betydligt sämre skick).

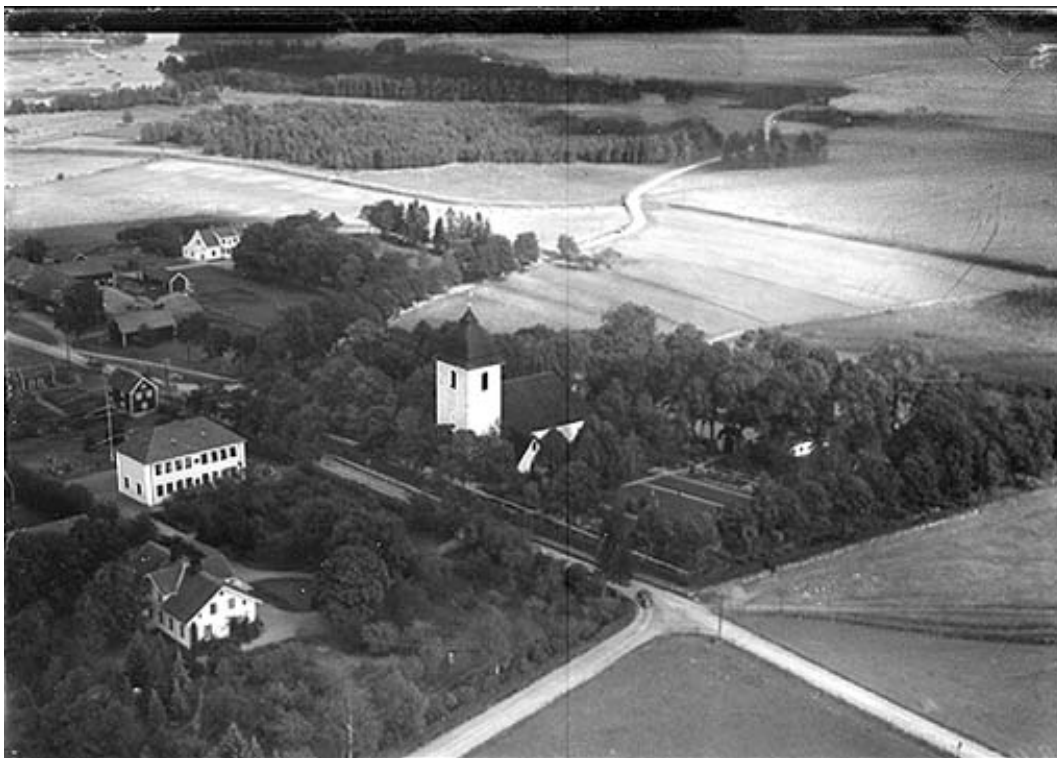
Widegren beskriver kyrkogården som stor och vacker. Han anför också att tiondeboden skulle vara uppförd 1779 av klockaren Peter Palmgren, enligt en anteckning i kyrkoboken. Uppgiften rör troligen en ombyggnad eller restaurering.

Den gällande gravkartan över kyrkogården upprättades redan 1947, men äger full giltighet ännu idag eftersom inga större omdisponeringar av kyrkogården skett sedan dess.

En del förändringar kan dock noteras i jämförelse med äldre fotografier och bilder av kyrkogården.

Äldst är ett flygfoto från 1935 som visar Normlösa kyrka på relativt stort avstånd. Till följd av den högt uppväxta trädvegetationen kan endast begränsade delar av den södra delen av kyrkogården (gravplatserna 44 –106) ses på bilden. Det framgår ändå att dessa ligger i de rätta rader och med de grusgångar som ännu finns på samma ställe. Mellan gravraderna syns också häckar och gräsmattor, liksom idag.

Året efter genomförde Bengt Cnattingius en fotodokumentation av tiondeboden, varvid också fotografier av den närmaste delen av kyrkogården gjordes. Av bilderna framgår att en del förändringar ägt rum i denna del av kyrkogården.



Flygfoto över Normlösa kyrka och kyrkogård från 1935 (Östergötlands läns museums arkiv). Området direkt söder om kyrkan där idag parkeringen finns är betesvall. Delar av den södra halvan av kyrkogården synliga mellan de höga träden i trädkransen.

Kring tiondeboden står en rad av skira unga björkar som är borttagna idag. Likadana björkar och till och med en gran står också på det område där statyn "Guds hand" står idag. Av fotona framgår också att platserna närmast tiondeboden enbart bestod av grusgravar av olika utförande (gravplats 178–192 och 216–244).

Samma förhållande syns ännu tydligare på ett flygfoto av okänd ålder som publicerades i en artikel i Östgöta Correspondenten 13/7 1973. På detta framstår ett regelbundet kvarter med avgränsade stenramar eller häckar tydligt i denna del av kyrkogården.

Av flygfotot i ÖC verkar det som det är stenramar som avgränsar gravarna i kvarteret. Detta stämmer dock inte med de gravar som syns i Cnatingius mer begränsade vyer. Här är det låga häckar som syns. De låga häckarna i kombination med de unga björkarna ger ett lummigt och behagligt intryck.



Tiondeboden i Normlösa fotograferad av Bengt Cnattingius 1936 (Östergötlands läns museums arkiv). Bilden ingår i en serie av 6 fotografier som visar den östra delen av kyrkogården. Förutom området kring tiondeboden också området direkt söder om kyrkan.

Av dessa två källor framgår att det tidigare funnits en skillnad mellan den östra och västra delen av den södra kyrkogårdshalvan. Den yttre delen av kvarteret liksom de östra delarna vilka synliga på Cnattingius och ÖC:s fotografier präglas av gruslagda köpegravar innanför låga häckar. De inre västra delarna av samma område präglats av raka rader av gravar i allmän linje synliga på flygfotot från 1935.

Gränserna mellan dessa två delar av kyrkogården är inte klarlagda av denna dokumentation. Senast på 1950-talet har också denna del av kyrkogården börjat präglas av större köpegravar, sannolikt också här ursprungligen grusgravar, innanför låga häckar. Detta framgår av de bevarade stora låga breda gravstenar som dominerar området idag. Till exempel familjerna Mansfield, Strandh och Gunnar/Gunnarssons gravvårdar (gravnummer 76- 96) från denna tid omnämnda av andra skäl och på annan plats.

Samma förhållanden antyds också på det flygfoto som togs av kyrkogården 1954 (se nedan), på detta kan man (med god vilja) mellan träden skymta ett betydligt större antal grusbelagda gravar än idag.



Flygbild över Normlösa tagen 1954. Nästan hela kyrkogården är dold av den kraftigt uppväxta trädkransen. Även här finns endast öppen betesmark söder om kyrkogården.

Idag är gravraden längst i väster där troligen bara köpegravar legat mycket glest belagd.

Sedan 1950-talet har inga större förändringar av kyrkogården genomförts.

Beskrivning av kyrkogården

Kyrkogården saknar kvartersindelning men delas naturligt i en sydlig och en nordlig halva av grusgången från östra till västra ingången..

Allmän karaktär

Lummig kyrkogård med många vackra höga träd. Karaktären danas främst av de medeltida byggnaderna (kyrka, tiondebod, stiglucka) och stigluckekopian. Många äldre kalkstensvårdar finns bevarade. Den norra halvan präglas av många äldre gravar närmast kyrkan. Den södra halvan präglas av raka rader gravar mellan häckar och grusgångar.

Omgärdning

Kyrkogården omges av en mur på alla sidor.

Västra muren: låg (ca 0,6 m hög) kyrkogårdsmur som är kallmurad och består av ca 2 varv tillpassad gråsten med enstaka kilsten. Insidan lätt släntad. Nivåskillnad mellan kyrkogård och mur är ca 0,5 m.

Norra muren: låg (ca 0,6 m hög) kyrkogårdsmur som är kallmurad och består av ca 2 varv tillpassad gråsten med enstaka kilsten. Insidan lätt släntad. Nivåskillnad mellan kyrkogård och mur är ca 0,5 m.

Östra muren: låg (ca 0,6 – 0,8 m hög) kyrkogårdsmur som är kallmurad och består av ca 2-3 varv tillpassad gråsten med enstaka kilsten. Insidan släntad. Nivåskillnad mellan kyrkogård och mur är ca 0,5 – 0,8 m.

Södra muren: låg (ca 0,6 m hög) kyrkogårdsmur som är kallmurad och består av ca 2 varv tillpassad gråsten med enstaka kilsten. Insidan lätt släntad. Nivåskillnad mellan kyrkogård och mur är ca 0,5 m.

I muren sitter två stigluckor. En i öst som är medeltida original och en i NV som är en kopia av föregående.

Innanför muren finns en ca 1 m hög syrenhäck som vid västra och södra ingången ersatts av högre syrener som bildar port vid respektive ingång. Kyrkogården har en trädkrans av högt uppväxta lövträd (se vegetation).

Ingångar

Kyrkogården har fyra ingångar.

I väster finns en enkel öppning i kyrkogårdsmuren ut mot vägen och skolan. Till denna leder huvudgrusgången. Två enkla trappsteg av granit leder ned från kyrkogården till landsvägen som går tätt inpå.

I nordväst finns en kopia från 1944 av en medeltida stiglucka med grind. Denna är murad av gråsten och kalkputsad. Taket är av tjärat spån och i tre nivåer (högre över porten och lägre över stolparna). Grinden är av tjärat trä med spjälor i två nivåer. Fram till stigluckan leder en allé av 8 lindar från gamla parkeringen i norr.

I öster: finns en äkta medeltida stiglucka som till utseendet påminner starkt om kopian från 1944. Denna har istället för grinden en hög port av tjärat trä som täcker hela portöppningen.

I söder finns en enkel smidesjärnsgrind mellan stolpar av huggen gråsten ut mot parkeringen. Grinden är ornerad med spjälor som avslutas i spjutspetsar i nedersta partiet. Överstycket är rakt med ett överliggande spiralmönster. Grinden flankeras av två syrenträd.

Vegetation

Kyrkogården har en högt uppväxt trädkrans, med;

I väster: 4 lönnar, 1 ask och 1 rönn,

I norr: 3 lönnar och 1 lind

I öster: 3 lindar och 2 lönnar (en ung och en gammal) samt en ask

I söder: 6 lönnar och en rönn

I norr och öster står trädkransen strax utanför kyrkmuren, i söder och väster strax innanför.

Från parkeringen i söder och fram till en grusplan framför kyrkans huvudingång genom vapenhuset leder en grusgång som flankeras av en allé av 10 formklippta ca 1,4 m höga tujabuskar. Själva grusplanen är firsidig och flankeras av 4 höga vackra lindar (en av dessa är döende och måste snart tas bort).

Den södra halvan av kyrkogården består av räta nordsydligt orienterade gravrader åtskilda av grusgångar och häcksystem. Av dessa står längst i väster en ca 0,2 m hög ölandstok, därefter följer en grusgång flankerad av den ovan omtalade tujaallén, därefter en ca 1 m hög oxbärshäck, en grusgång, en 0,3-0,6 m hög ligusterhäck, en grusgång en ca 0,5 m hög tuja, en grusgång, ytterligare en ca 0,5 m hög tuija samt slutligen två kortare sträckor tujahäckar av samma höjd på ömse sidor den medeltida tiondeboden.

På den norra halvan av kyrkogården finns nordsydliga häcksystem endast öster om kyrkan. Över en låg kalkstensmur som avgränsar det Wissénska gravmonumentet mot V växer en låg berberishäck som närmast kyrkan avlöses av en ca 3 m kort och 0,5 m hög tujahäck. Mellan gravraderna öster om koret finns en nordsydlig ca 0,5 m hög ölandstok.

Gångsystem

Samtliga grusgångar består av naturgrus. Kring hela kyrkogården, med undantag för platsen för den medeltida tiondeboden i SV, löper en kringgående grusgång innanför den yttersta raden med gravar.

Kyrkogården delas naturligt i två lika stora delar (nord och syd) av huvudgrusgången som löper från stigluckan i öster till öppningen i häcken i väster. Kyrkan ligger mitt på den norra halvan och omges av grusgångar kring tornet, vapenhuset och södra och östra sidan. Gången öster om koret är förlängd så att den strålar samman med den kringgående gången i norr. Norr om kyrkan finns annars endast den kringgående gången. Framför kyrkans huvudingång som ligger i vapenhuset på kyrkans södra sida finns en mindre firsidig grusplan. En kortare grusgång löper från koret och fram till den kringgående gången i öster.

På den södra halvan av kyrkogården finns mellan gravraderna förutom den kringgående gången också 5 nordsydligt löpande grusgångar, varav den 1:a från väster är den alléomgivna gången från södra grinden till huvudingången. Förutom dessa löper också en smal grusgång runt tiondeboden.

Gravårdstyper

Bland gravvårdarna finns ett stort antal bevarade kalkstensgravvårdar från 1800-talet. Flera av dem från en tidig del av århundradet. De flesta av kalkstensvårdarna är liggande hållar som finns i utkanterna av den norra halvan av kyrkogården. Tre stycken står också strax utanför vapenhuset.

Kyrkogården innehåller också ett stort antal stora stenramsgravar med krattat grus. De flesta är placerade i utkanten av den norra halvan av kyrkogården, flera ligger dock också inne i kvarteren. Flera också i södra halvans utkanter och ett par inne i södra halvan. Öster om koret står flera höga bautastenar, de flesta resta strax före förra sekelskiftet. Ett par familjemonument finns, det Willénska består av 6 likadana liggande stenar. S om tiondeboden finns en mycket vacker liggande kalkstenshäll omgiven av krattat grus och ett smidessjärnstaket.

En ovanlig gravvård är en stenurna som har ställts bredvid en gravsten och som bildar en egen gravvård.

I vapenhuset finns fragment av 2 eskilstunakistor och 4 hela 1600-talsvårdar undanställda. Ytterligare 5 1600-talsvårdar varav en svårt skadad står också i tiondeboden. Generellt är de äldre gravvårdarna placerade längs med kanterna av kyrkogården medan de yngre är placerade in mot mitten.

Minneslund

-

Byggnader

På kyrkogårdens SÖ del står en välbevarad medeltida tiondebod. Boden är murad i natursten med detaljer kring fönster, dörr och gavel i tegel. Den är kalkputsad. Porten sitter på norra gaveln och är av tjärat trä. Den har rik ornamentering med medeltida smide. På norra gaveln finns blindingar, bland annat i form av ett kors. Under detta finns en mindre fönsterlucka. Spåntak, vindskivor med mera är av tjärat trä.

Kyrkogården har också två stigluckor, den ena medeltida och den andra en kopia från 1940-talet. Dessa är närmare beskrivna under ingångar.



Medeltida port till den gamla tiondeboden.

Övrigt

I vapenhuset finns fragment av minst två olika runstenar, varav en är känd sedan länge.

Kalkstensvårdar från 1600-talet förvaras dels i vapenhuset, dels i tiondeboden (4 + 4 stycken). Ett par borttagna gravvårdar står under tak norr om kyrkmuren, ingen av dessa är dock särskilt anmärkningsvärda.

Innanför Ö stigluckan står en rund brunn av kalkplattor.

På gräsmattan söder om kyrkan står en kopia av Carl Milles staty ”Guds hand”, denna är kopplad till det Willénska släktmonumentet, vilken släkt också bekostad statyn (genom godsägaren Sten Hesser).

En allmän linje har sannolikt funnits i den inre delen av södra halvan av kyrkogården, men inga säkra stenar från denna period står kvar.

Kulturhistorisk bedömning

Normlösa kyrka och kyrkogård med tiondebod, murar, stigluckor och grindar samt trädkransen bildar en väl sammanhållen miljö med mycket höga kulturhistoriska värden. Tiondeboden och stigluckorna bidrar till att ge kyrkogården en ålderdomlig prägel. Kyrkan ligger nära kyrkogårdens norra begränsning, vilket var en vanlig placering under medeltiden då i allmänhet gravplatser söder om kyrkan föredrogs.

Den medeltida tiondeboden har mycket höga kulturhistoriska värden dels ur byggnadsteknisk synpunkt som en medeltida byggnad och dels ur samhällshistorisk synpunkt. Boden är en av få bevarade medeltida tiondebodar i länet. Här förvarades det tionde som skulle levereras till kyrkan. Andra bevarade medeltida tiondebodar i Östergötland är bl a Västerlösa och Örberga.

I kyrkogårdens östra mur finns en av Östergötlands få bevarade stigluckor. Den är medeltida. I norra muren finns en kopia från 1944 av stigluckan med en grind istället för en port.

Kyrkogårdsmurens kulturhistoriska värde förstärks av bevarade bindningar för hästar. Träden i trädkransen visar på det parkideal som blev vanligt på landsortskyrkogårdarna framför allt under 1800-talet. Även i övrigt är vegetationen viktig för kyrkogårdens karaktär. Huvudgången från södra grinden till kyrkans vapenhus betonas av formklippta tujor och höga lindar växer närmast vapenhuset. Rygghäckarna och grusgångarna på kyrkogårdens södra del betonar den mer strikta indelningen av denna del. Grusgångarna i övrigt är viktiga för förståelsen av kyrkogårdens struktur, bl a med raden gravar invid kyrkogårdsmuren.

Till kyrkogårdens struktur hör bl a de mer påkostade familjegravarna i kyrkans närhet och i yttervarvet utmed kyrkogårdsmuren. Åtminstone sedan andra delen av 1800-talet var det vanligt med en indelning av kyrkogårdarna i länet som innebar att de mer påkostade gravarna placerades invid kyrkogårdsmuren eller i kvarterens ytterkanter. Liksom i Normlösa var området nära kyrkan också ofta avsett för mer påkostade gravar. Drygt 20 grusgravar, de flesta omgivna av stenram, finns kvar. Två grusgravar är omgärdade av relativt sentida järnstaket. Järnstaket var en mer påkostad form av omgärdning som förekommer åtminstone från 1800-talets andra del. Omgärdning med häckar av tuja eller buxbom har varit mycket vanligt liksom omgärdning med stenram. Omgärdning med stenramar verkar ha blivit vanligt från 1920-talet. De omgärdade gravarna har kvar sin äldre grustäckning. Grustäckta gravar var tidigare mycket vanliga på länets kyrkogårdar, men de har ofta lagts om till gräsgravar.

Enskilda gravvårdar kan ha ett högt eller mycket högt kulturhistoriskt värde. Det kan gälla ålderdomliga gravvårdar, gravvårdar med person- eller lokalhistoriskt värde eller gravvårdar av en speciell typ eller hantverksmässigt utförande. Det gäller bl a de äldre gravvårdarna från 1600- och 1700-talen som är inställda i vapenhuset och tiondeboden. Bland gravvårdar av speciell typ märks det relativt stora antalet vårdar av kalksten från 1800-talet. Här finns även en gravvård från 1898 i form av en sköld. Titlar säger mycket om bl a traktens näringsliv. På kyrkogården i Normlösa är titlarna lantbrukare och hemmansägare vanligt förekommande vilket ofta är fallet i jordbruksbygder. Här finns även den mer ålderdomliga titel danneman.

BESKRIVNING AV ENSKILDA KVARTER

Norra kvarteret Gravplats nr 1–12, 55- 56, 107, 162-164, 199-210, 229-233 och 245-261

Kvarteret omfattar gravplatserna nr 1–12, 55-56, 107, 162-164, 199-210, 229-233 och 245-261. Det utgör den norra halvan av kyrkogården och omfattar området norr om grusgången från östra porten till västra ingången. Kyrkan är placerad mitt i kvarteret.

Allmän karaktär

Kvarterets karaktär präglas av att alla gravar ligger tätt inpå kyrkan. I kvarterets utkanter och öster om koret liksom söder om vapenhuset finns mest större gravar av "köpegravskaraktär". Insprängt mellan dem finns bara enstaka yngre vårdar. Kyrkans placering medger endast en rad gravar i alla riktningar utom i öster där tre rader finns.

Omgärdning

Västra muren: låg (ca 0,6 m hög) kyrkogårdsmur som är kallmurad och består av ca 2 varv tillpassad gråsten med enstaka kilsten. Insidan lätt släntad. Nivåskillnad mellan kyrkogård och mur är ca 0,5 m.

Norra muren: låg (ca 0,6 m hög) kyrkogårdsmur som är kallmurad och består av ca 2 varv tillpassad gråsten med enstaka kilsten. Insidan lätt släntad. Nivåskillnad mellan kyrkogård och mur är ca 0,5 m.

Östra muren: låg (ca 0,6 – 0,8 m hög) kyrkogårdsmur som är kallmurad och består av ca 2- 3 varv tillpassad gråsten med enstaka kilsten. Insidan släntad. Nivåskillnad mellan kyrkogård och mur är ca 0,5 – 0,8 m.

I söder grusgång som bildar gräns mellan norra och södra halvan av kyrkogården.

Ingångar

Kyrkogården har fyra ingångar, varav tre berör kvarteret.

I väster finns en enkel öppning i kyrkogårdsmuren ut mot vägen och skolan. Till denna leder huvudgrusgången. Två enkla trappsteg av granit leder ned från kyrkogården till landsvägen som går tätt inpå.

I nordväst finns en kopia från 1944 av en medeltida stiglucka med grind. Denna är murad av gråsten och kalkputsad. Taket är av tjärat spån och i tre nivåer (högre över porten och lägre över stolparna). Grinden är av tjärat trä med spjälor i två nivåer. Fram till stigluckan leder en allé av 8 lindar från gamla parkeringen i norr.

I öster finns en äkta medeltida stiglucka som till utseendet påminner starkt om kopian från 1944.. Denna har istället för grinden en hög port av tjärat trä som täcker hela portöppningen.

Vegetation

Kyrkogården har en högt uppväxt trädkrans med;

I väster: 4 lönnar, 1 ask och 1 rönn

I norr: 3 lönnar och 1 lind

I öster: 3 lindar och 2 lönnar (en ung och en gammal) samt en ask

I norr och öster står trädkransen strax utanför kyrkmuren, i söder och väster strax innanför.

Framför kyrkans vapenhus finns en fyrsidig grusplan som flankeras av 4 höga vackra lindar (en av dessa är döende och måste snart tas bort).

På den norra halvan av kyrkogården finns nordsydliga häcksystem endast öst om kyrkan. Över en låg kalkstensmur som avgränsar det Willénska gravmonumentet mot V växer en låg berberishäck som närmast kyrkan avlöses av en ca 3 m kort och 0,5 m hög tujahäck. Mellan gravraderna öster om koret finns en nordsydlig ca 0,5 m hög ölandstok.

Gångsystem

Samtliga grusgångar består av naturgrus. Kring hela kyrkogården löper en kringgående grusgång innanför den yttersta raden med gravar.

Kyrkogården delas naturligt i två lika stora delar (nord och syd) av huvudgrusgången som löper från stigluckan i öst till öppningen i häcken i väster. Kyrkan ligger mitt på den norra halvan och omges av grusgångar kring tornet, vapenhuset och södra och östra sidan. Gången öster om koret är förlängd så att den strålar samman med den kringgående gången i norr. Norr om kyrkan finns annars endast den kringgående gången. Framför kyrkans huvudingång som ligger i vapenhuset på kyrkans södra sida finns en mindre fyrsidig grusplan. En kortare grusgång löper från koret och fram till den kringgående gången i öster.

Gravvårdstyper

Inom kvarteret finns tio stenramsgravar med krattat grus. De flesta utmed kvarterets utkanter och anlagda kring 1940-60. En av dessa har en ovanlig gravsten, formad som ett hus med tak. I utkanterna finns också tio liggande kalkstenschällar, varav de flesta är från 1800-talets andra hälft. De flesta av dessa är lagda över i socknen verksamma präster, bland annat ur den kända prästsläkten Cnattingius.

Söder om kyrkan ligger också det Willénska gravmonumentet med sex liggande gravhällar över olika familjemedlemmar, kopplat till Carl Milles staty "Guds hand". Kvarteret domineras annars av ett flertal höga smala gravhällar från ca 1890-1930. De flesta resta över hemmansägare i trakten. Yngre gravvårdar är ovanliga men förekommer.

I kvarteret förekommer också en liggande sköldformad gravvård och en i form av en stenurna med zinklock, ställd på marken intill en annan gravsten.

Byggnader

Kyrkan, medeltida stiglucka.

Övrigt

Innanför stigluckan står en botten av en avbruten 1600-talssten.

Kulturhistorisk bedömning

Mycket högt värde i helheten, i stenramsgravarna och de äldre kalkstenshällarna liksom i enskilda vårdar. Högt värde också i ett stort antal enskilda vårdar.

Södra kvarteret Gravplats nr 13-54, 57-106, 108-161, 165-98, 211-228 och 234-244

Kvarteret utgör kyrkogårdens södra halva och omfattar gravplatserna 13-54, 57-106, 108-161, 165-198, 211-228 och 234-244 och är beläget söder om grusgången mellan västra ingången och östra porten.

Allmän karaktär:

Kvarteret utmärks av de raka nordsydliga raderna av gravar. I utkanterna finns de flesta av de påkostade större gravmonumenten över traktens hemmansägare. Den äldsta gravvården är rest 1794 men den dominerande perioden är tiden kring förra sekelskiftet. I kvarterets inre är gravvårdarna av mer blandad karaktär med äldre och yngre vårdar om vartannat. De äldsta stenarna är här resta kring 1900 och de yngsta är helt nya.

Omgärdning

Kyrkogården omges av en mur på alla sidor.

Västra muren: låg (ca 0,6 m hög) kyrkogårdsmur som är kallmurad och består av ca 2 varv tillpassad gråsten med enstaka kilsten. Insidan lätt släntad. Nivåskillnad mellan kyrkogård och mur är ca 0,5 m.

Östra muren: låg (ca 0,6 – 0,8 m hög) kyrkogårdsmur som är kallmurad och består av ca 2- 3 varv tillpassad gråsten med enstaka kilsten. Insidan släntad. Nivåskillnad mellan kyrkogård och mur är ca 0,5 – 0,8 m.

Södra muren: låg (ca 0,6 m hög) kyrkogårdsmur som är kallmurad och består av ca 2 varv tillpassad gråsten med enstaka kilsten. Insidan lätt släntad. Nivåskillnad mellan kyrkogård och mur är ca 0,5 m.

Kvarteret avgränsas från den norra halvan av en grusgång mellan västra ingången och östra porten.

I muren sitter två stigluckor. En i NV som är medeltida original och en i öst som är en kopia av föregående.

Innanför muren finns en ca 1 m hög syrenhäck som vid västra och södra ingången ersatts av högre syrener som bildar port vid respektive ingång. Kyrkogården har en trädkrans av högt uppväxta lövträd (se vegetation).

Ingångar

Kyrkogården har fyra ingångar varav tre berör kvarteret.

I väster finns en enkel öppning i kyrkogårdsmuren ut mot vägen och skolan. Till denna leder huvudgrusgången. Två enkla trappsteg av granit leder ned från kyrkogården till landsvägen som går tätt inpå.

I öster finns en medeltida stiglucka som till utseendet påminner starkt om kopian från 1944. Denna har istället för grinden en hög port av tjärat trä som täcker hela portöppningen.

I söder finns en enkel smidesjärnsgrind mellan stolpar av huggen gråsten ut mot parkeringen. Grinden är ornerad med spjälor som avslutas i spjutspetsar i nedersta partiet. Överstycket är rakt med ett överliggande spiralmönster. Grinden flankeras av två syrenträd.

Vegetation

Kyrkogården har en högt uppväxt trädkrans med;

I väster: 4 lönnar, 1 ask och 1 rönn

I öster: 3 lindar och 2 lönnar (en ung och en gammal) samt en ask

I söder: 6 lönnar och en rönn

I norr och öster står trädkransen strax utanför kyrkmuren, i söder och väster strax innanför.

Från parkeringen i söder och fram till en grusplan framför kyrkans huvudingång genom vapenhuset leder en grusgång som flankeras av en allé av 10 formklippta ca 1,4 m höga tujabuskar. Själva grusplanen är firsidig och flankeras av 4 höga vackra lindar (en av dessa är döende och måste snart tas bort).

Den södra halvan av kyrkogården består av räta nordsydligt orienterade gravrader åtskilda av grusgångar och häcksystem. Av dessa står längst i väster en ca 0,2 m hög ölandstok, därefter följer en grusgång flankerad av den ovan omtalade tujaallén, därefter en ca 1 m hög oxbärshäck, en grusgång, en 0,3-0,6 m hög ligusterhäck, en grusgång en ca 0,5 m hög tuja, en grusgång, ytterligare en ca 0,5 m hög tuja samt slutligen två kortare sträckor tujahäckar av samma höjd på ömse sidor om den medeltida tiondeboden.

Gångsystem

Samtliga grusgångar består av naturgrus. Kring hela kyrkogården, med undantag för platsen för den medeltida tiondeboden i SV, löper en kringgående grusgång innanför den yttersta raden med gravar.

Kyrkogården delas naturligt i två lika stora delar (nord och syd) av huvudgrusgången som löper från stigluckan i öster till öppningen i häcken i väster.

På den södra halvan av kyrkogården finns mellan gravraderna förutom den kringgående gången också 5 nordsydligt löpande grusgångar, varav den 1:a från väster är den alléomgiva gången från södra grinden till huvudingången. Förutom dessa löper också en smal grusgång runt tiondeboden.

Gravårdstyper:

Inom kvarteret finns sju stenramsgravar med krattat grus. De flesta utmed kvarterets utkanter. Två dock närmast vapenhuset och en mitt i kvarteret. Söder om tiondeboden ligger en konstnärligt utförd håll inom en stenram med ett smidesjärnsstaket. I samma område finns en gravsten i form av en uppslagen bok och en stående kalkstensgravvård från 1794, vilket är kyrkogårdens äldsta gravvård på ursprunglig plats. Ytterligare fyra gravvårdar från mitten av 1800-talet finns. Tre av dessa står på rad närmast vapenhuset. En av dem omnämner en Amerikaresa och en annan har kyrkogårdens längsta text.

Bland gravvårdarna finns också en vacker tidig 1900-talsvård i jugendstil som visar en sörjande ängel. Vidare tre resta kors, ett i marmor, ett konstnärligt utfört i svart granit och ett enklare i grå granit.

Byggnader:

På kyrkogårdens SÖ del står en välbevarad medeltida tiondebod. Boden är murad i natursten med detaljer kring fönster, dörr och gavel i tegel. Den är kalkputsad. Porten sitter på norra gaveln och är av tjärat trä. Den har rik ornamentering med medeltida smide. På norra gaveln finns blinderingar, bland annat i form av ett kors. Under detta finns en mindre fönsterlucka. Spåntak, vindskivor med mera är av tjärat trä.

Övrigt:

-

Kulturhistorisk bedömning

Mycket högt värde i stenramsgravarna och de äldre kalkstenshällarna liksom i enskilda vårdar. Högt värde också i ett stort antal enskilda vårdar.

Källor:

- Broocman C F. Beskrifning öfver the i Östergötland..... . 1760.
Faksimilutgåva 1993.
- Brate E. Östergötlands runinskrifter. Stockholm 1911.
- Kulturmiljövård 6/98. Riksantikvarieämbetet. Stockholm 1989.
- Kyrkoberskrivning för Normlösa kyrka. Utgiven av Linköpings stiftsråds
Kyrkoberskrivningsnämnd. 1974.
- Kyrkogårdens gröna kulturarv. Stad&Land. Movium/inst för landskapsplanering.
Sveriges lantbruksuniversitet nr 103/1992.
- Ridderstad A. Östergötlands beskrivning. Andra delen. Stockholm 1918.
- Tham W. Beskrifning öfver Linköpings län. Förra delen Stockholm 1854. Andra delen
Stockholm 1855.
- Theorell A, Wästberg P, Hammarskiöld H (foto). Minnets stigar. En resa bland svenska
kyrkogårdar. 2001.
- Unnerbäck, E. Veta kyrka. En byggnadshistorisk undersökning. (Kopia i ÖLM:s arkiv).
- Wadsjö H (red). Kyrkogårdskonst. Stockholm 1919. Theorell A, Wästberg P, Wadsjö H
(red). Kyrkogårdskonst. Stockholm 1919.
- Widegren PD. Försök till en ny beskrivning över Östergötland. Första bandet 1817.
Andra bandet 1828. Faksimilutgåva 1993.
- Östergötlands läns museums topografiska arkiv.

Muntliga uppgifter : Kyrkogårdsvaktmästare Jan Lekander

www.lantmateriet.se.

<http://www.kulturarvostergotland.se/> Östgötabild

EXEMPEL PÅ GRAVVÅRDAR AV KULTURHISTORISKT INTRESSE

Alla gravvårdar bär på sin historia och kan berätta om en person, en familj, stilhistoria och begravningsstraditioner. I rapporten anges exempel på typer av gravvårdar som av olika anledningar bedöms som kulturhistoriskt värdefulla. Generellt gäller att ålderdomliga gravvårdar från tiden fram till 1850 ska föras in i kyrkans inventarieförteckning. Detta gäller även gravstaket och gravvårdar i gjutjärn och smidesjärn liksom äldre vårdar av trä. Många andra gravstenar har också ett kulturhistoriskt värde som kan kopplas till gravvårdens utförande så som material, konstnärligt utförande eller till en person med person- eller lokalhistoriskt intresse. I inventeringen ingår i de flesta fall enbart gravvårdar ute på kyrkogården. I flera kyrkor finns det trävårdar, smidda järnkors eller gravvårdar i kalksten från 1600-talet som är inställda i kyrkan, gravkapellet eller klockstapeln. Dessa har naturligtvis oftast ett mycket stort kulturhistoriskt värde och bör tas med i kyrkans inventarieförteckning.

Förklaring till exempellistan

Exempellistan är indelad i två delar. Den första delen som innehåller uppgifter om kyrkogård, kvarter, gravnummer, material, efternamn, hemvist och årtal är en identifikationsdel. Under den andra delen anges en kulturhistorisk notering med uppgift om titel, gravplats och gravvård. Dessutom noteras eventuella skador och andra anmärkningar.

Kvarter: anges endast i de fall då kyrkogården är indelad i kvarter.

Numrering: görs efter gravkartan. Ofta kan det vara svårt att exakt lokalisera gravnumret, då gravbredd kan variera och många gravnummer intill varandra saknar gravvård. Att gravnumren ofta börjar med "0" beror på att datorn ska kunna sortera materialet i rätt ordning. I vissa fall står äldre gravvårdar utan gravnummer bland övriga gravar och då ges de t ex beteckningen "onumr. S om 042". Stenar som står undanställda och bedöms ha ett kulturhistoriskt värde ges nya nummer: "ÖLM 1, ÖLM 2 o s v".

Material: Här anges vårdens material. Beteckningen "granit" används utan närmare specifikation av olika typer. Stenens färg förkortas **sv** (svart), **gr** (grå), **r** (röd), **gr/r** (grå/röd) osv.

Efternamn: I allmänhet det första efternamnet som står på gravvården.

Hemvist: Det geografiska namn som står på gravvården. Det kan röra sig om bynamn, gårdsnamn eller namnet på en mindre fastighet. I undantagsfall är det namnet på en plats som inte ligger i socknen.

F:a årtal och **S:a årtal:** anger det tidigaste respektive senaste dödsåret som står på gravvården. Är det endast ett årtal angivet står det i F:a årtal.

Titel: Samtliga yrkestitlar samt hemmansägare, rusthållare m m. Dessa gravvårdar bedöms ha ett kulturhistoriskt intresse oavsett vårdens ålder.

Gravplats: Gravplatsen är omramad av stenram, häck, järnstaket eller kedja. Själva gravplatsen är i allmänhet täckt med grus men i vissa fall med gräs.

Gravvård: Speciella typer av gravvårdar som t ex gjutjärnskors, träkors, häll, sköld, ålderdomlig sten m m.

Skada: Notering om eventuell skada, t ex rost på en gjutjärnsvård eller på ett järnstaket, sprucken kalkstensvård o dyl. Här noteras även om det är ovanligt mycket lava på framför allt kalkstensvårdarna.

Anmärkning: Här noteras om gravvården har ett lokalhistoriskt eller personhistoriskt intresse eller andra anmärkningar– L1, P1, A1 osv. Detta hänvisar till korta notiser i slutet av exempellistan.

