



## VÄSTRA HARGS KYRKOGRÅRD

*Kulturhistorisk kyrkogårdsinventering*

*Västra Hargs församling*

*Mjölby kommun*

*Linköpings stift*

*Östergötlands län*

*2002*

ÖSTERGÖTLANDS LÄNSMUSEUM

Raoul Wallenbergs plats • Box 232 • 581 02 Linköping • Tel 013-23 03 00 • Fax 013-14 05 62  
info@ostergotlandslansmuseum.se • www.ostergotlandslansmuseum.se

# VÄSTRA HARGS KYRKOGÅRD

*Kulturhistorisk kyrkogårdsinventering*

*Västra Hargs församling*

*Mjölby kommun*

*Linköpings stift*

*Östergötlands län*

## **Innehåll**

Inledning	2
Bakgrund	2
Syfte	2
Kulturminneslagen och begravningslagen	2
Kulturhistorisk bedömning	3
Inventeringens uppläggning och rapport	3
Översiktskarta	4
Västra Hargs kyrkogård	5
Kyrkogårdens omgivning	5
Västra Hargs kyrka	6
Kyrkogårdens historik	6
Översiktlig beskrivning av vegetation mm – Karta	8
Beskrivning av kyrkogården	9
Beskrivning av enskilda kvarter	13
Gravplats 1-338	13
Gravplats 339-571	15
Gravplats 572-881	17
Gravplats 882-971	19
Källor	21
Exempel på gravvårdar med kulturhistoriskt intresse	22
Förklaring till exempellistan	22
Utvärderingskarta	23
Bilagor	
Exempellista	
Fotografier	

# INLEDNING

## Bakgrund

Ur kulturhistorisk synpunkt är kyrkogårdar och begravningsplatser bärare av en stor mängd information och de här platserna ger anledning till frågor av olika slag. Vad är typiskt för våra kyrkogårdar när det gäller vegetation, omgärdningar, gångar, gravvårdar m m och finns det några regionala skillnader? Vad har varit gängse bruk under olika tider och vad kan vi få för historisk information bara av att gå på en kyrkogård? Med utgångspunkt i behovet av att förbättra kunskapen om våra kyrkogårdar och begravningsplatser genomförs en stiftsövergripande kulturhistorisk inventering.

På uppdrag av Linköpings stift utför Östergötlands länsmuseum inventeringen av kyrkogårdar/begravningsplatser inom den del av stiftet som ligger inom Östergötlands län. Arbetet bekostas av medel från den kyrkoantikvariska ersättningen och påbörjades under år 2002. Projektet beräknas vara avslutat vid utgången av år 2006. Inventeringen berör de till Svenska kyrkan hörande kyrkogårdarna/begravningsplatserna som omfattas av kulturminneslagen. Lagen gäller de begravningsplatser som är tillkomna före utgången av år 1939 och ytterligare några som skyddas genom särskilt beslut av Riksantikvarieämbetet. Denna rapport utgör en delrapport i inventeringen vars resultat kommer att sammanställas och analyseras i en stiftsövergripande rapport.

## Syfte

De stiftsövergripande inventeringarnas syfte är:

- att lyfta fram och öka förståelsen för kyrkogårdarnas och begravningsplatsernas kulturvärden och att främja kontakterna mellan kyrkan och kulturmiljövården
- att ge ett underlag för församlingarnas/samfälligheternas planering och förvaltning av kyrkogårdarna/begravningsplatserna och ett underlag för vård- och underhållsplaner
- att sammanställa ett enhetligt och tillgängligt kunskapsunderlag med beskrivning av och historik för den enskilda kyrkogården/begravningsplatsen samt en bedömning av de kulturhistoriska värdena. Inventeringen blir samtidigt en samlad dokumentation och överblick av kyrkogårdar/begravningsplatser i stiftet från 2000-talets första decennium.
- att ge ett underlag för handläggning av kyrkoantikvariska ärenden och för bedömning av var det är särskilt viktigt att stödja insatser med kyrkoantikvarisk ersättning.

## Kulturminneslagen och begravningslagen

Enligt Lag om kulturminnen m.m. (SFS 1988:950) skall Svenska kyrkans *kyrkobyggnader, kyrkotomter och begravningsplatser* vårdas och underhållas så att deras kulturhistoriska värde inte minskas. Tillstånd måste sökas hos länsstyrelsen för att göra väsentliga förändringar på kyrkogården. (Se vidare i bilaga om Kulturminneslagen.) Begravningslagen (SFS 1990:1144) säger att en gravvård ägs av den som betalar gravrättsavgiften. När gravrätten upphör har ägaren rätt till gravvården. Om gravrättsinnehavaren inte vill gör anspråk på gravvården inom 6 månader tillfaller gravvården upplåtaren, alltså församlingen. Vidare

säger lagen: ”Om en gravanordning har tillfallit upplåtaren och den är av kulturhistoriskt värde eller av annat skäl bör bevaras för framtiden, skall upplåtaren om möjligt lämna kvar den på platsen. Om gravanordningen ändå måste föras bort från gravplatsen, skall den åter ställas upp inom begravningsplatsen eller på någon annan lämplig och därtill avsedd plats”.

## Kulturhistorisk bedömning

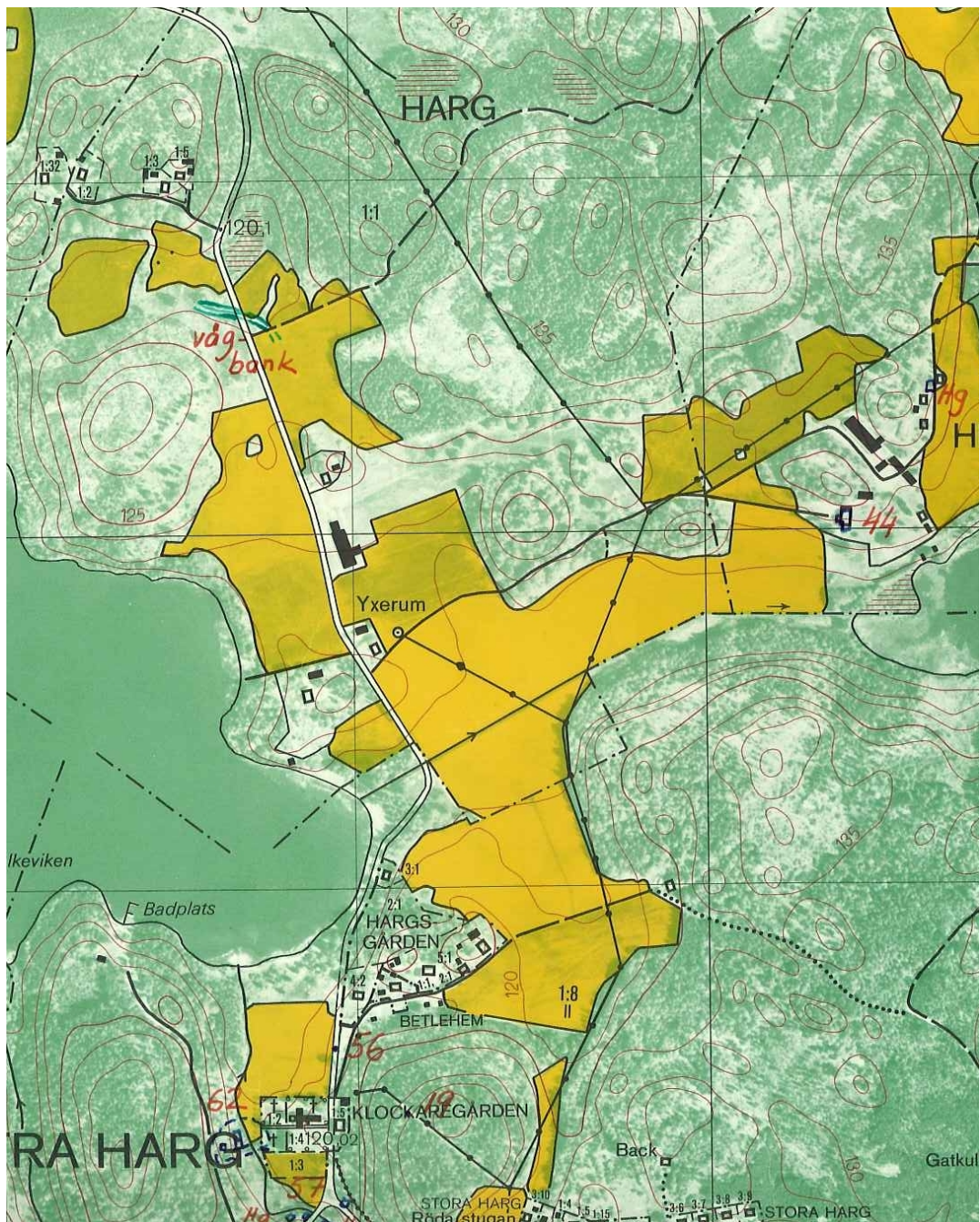
Alla gravvårdar bär på sin historia och kan berätta om en person, om en familj, om stilhistoria och om begravningstraditioner. I rapporten anges exempel på typer av gravvårdar som utifrån olika grunder bedöms som kulturhistoriskt värdefulla. Generellt gäller att ålderdomliga gravvårdar från tiden fram till 1850 bör föras in i kyrkans inventarieförteckning. Detta gäller även gravstaket och gravvårdar i gjutjärn och smidesjärn liksom äldre vårdar av trä. Många andra gravstenar har också ett kulturhistoriskt värde som kan kopplas till gravvårdens utförande, t ex material och konstnärlig utformning eller ett lokal/personhistoriskt värde. Inventeringen omfattar i första hand enbart gravvårdar ute på kyrkogården. I flera kyrkor finns det dock gravvårdar som förvaras i kyrkan eller i lokal i anslutning till kyrkan. Ofta har dessa ett stort kulturhistorisk värde och bör tas med i kyrkans inventarieförteckning.

Den kulturhistoriska bedömningen görs utifrån principer som tagits fram av och fortlöpande diskuteras med representanter för Linköpings stift, länsstyrelserna i Kalmar, Östergötland och Jönköping samt läns museerna i Jönköpings och Kalmar län. En kulturhistorisk bedömning är aldrig definitiv utan hela tiden föremål för omvärderingar. Vid bedömningen tas hänsyn till dels varje enskild kyrkogårds egna värden, men också till värden i förhållande till andra kyrkogårdar i stiftet och i övriga landet. Inför varje planerad förändring skall tillstånd inhämtas från länsstyrelsen och varje ärende behandlas där från fall till fall. Den kulturhistoriska bedömningen utgör underlag för beslut om vilka åtgärder som kan vara berättigade till kyrkoantikvarisk ersättning.

## Inventeringens uppläggning och rapport

Rapporten består av en historik över kyrkogården samt en beskrivning i ord och bild av kyrkogården som helhet och de olika kvarteren/områdena. En kulturhistorisk bedömning görs av varje kvarter/område samt över kyrkogården i dess helhet. Arbetet har varit uppdelat i en fältdel med inventering och fotografering samt en arkivgenomgång. De aktuella arkiv som gåtts igenom har främst varit läns museets topografiska arkiv och Antikvarisk-topografiska arkivet, Riksantikvarieämbetet i Stockholm. Uppgifter har vidare hämtats från aktuell litteratur däribland hembygds litteratur. I viss mån har lantmäteriets handlingar och kartor nyttjats. De i rapporten redovisade arkivuppgifterna utgör en sammanfattning av genomgångna arkiv och ska inte ses som en komplett beskrivning av händelser i kyrkogårdens utveckling. Arbetet inkluderar en omfattande fotodokumentation varav ett antal bilder presenteras i rapporten. Delar av inventeringsmaterialet görs tillgängligt via Kulturmiljövårdens bebyggelseregister, ett informationssystem som förvaltas av Riksantikvarieämbetet ([www.raa.se](http://www.raa.se)).

Fältarbete och rapport har utförts av antikvarie Anita Löfgren Ek, Östergötlands läns museum 2002. Rapporten finns tillgänglig på Linköpings stift, Länsstyrelsen i Östergötlands län, Östergötlands läns museum samt på respektive kyrklig samfällighet.



*Utsnitt ur ekonomiska kartans blad 085 23 Västra Harg, 1983. Kyrkan och kyrkogården ligger i bildens nedre del. Kyrkogårdens utvidgning i väster har en annan fastighetsbeteckning.*

## VÄSTRA HARGS KYRKOGRÅRD

Kyrkan med omgivande kyrkogård ligger i ett kuperat landskap med skogklädda höjder med blandskog. Kyrkogården är rektangulär i väst/östlig riktning och kyrkan ligger i det nordöstra hörnet med ett fåtal gravar norr om kyrkan.

### Kyrkogårdens omgivning

Västra Hargs kyrka och kyrkogård ligger i ett vägskäl vid foten av ett högt, skogklätt berg och terrängen sluttar ner mot väster.



Utsnitt ur häradsökonomiska kartan 1868-77, Gammalkil. Norr om viken ligger kyrkoherdebostaden och öster om kyrkan finns skolhuset.

Väster om kyrkogården rinner en bäck mot Hargsjön i norr och på andra sidan bäcken stiger terrängen åter i en lövskog. I söder och norr ligger öppen odlingsmark. Sydöst om kyrkan finns ett vägskäl där vägarna från Önnebo i Västra Harg, Syavägen och vägen till Mjölby/Boxholm möts. Öster om kyrkan ligger den gamla skolan/sockenstugan som numera är församlingshem. Den uppfördes omkring 1850 och är i två våningar med fasader klädda med gulmålad locklistpanel. Sadeltaket är täckt med tvåkupigt taktegel. En dubbeltrappa leder till entrén och fönstren är markerade med raka överstycken. Norr om skolan ligger ett bisättningsrum inbyggt i sluttningen. I kyrkomiljöns närhet, men inte direkt synligt, ligger prästgården på andra sidan en vik av Hargsjön, den nuvarande skolan, villabebyggelse och Boo gård.

## Västra Hargs kyrka

En kyrka uppfördes sannolikt under 1200-talets första hälft. Den ersattes av en ny kyrka, som stod färdig 1815. Vid en arkeologisk schaktkontroll år 2004 påträffades lämningar av den medeltida kyrkan intill nuvarande kyrkans norra fasad. Den nya kyrkan byggdes i tidens populära nyklassicistiska stil med en rektangulär planlösning, korabsid och torn i väster med en liten, enkel lanternin. Sakristian byggdes mitt på norra väggen. Fasaderna är spritputsade, avfärgade i vitt, med slätputsade omfattningar och pilastrar vid hörnen och intill portalerna i söder och i väster. Långhusets sadeltak, korabsidens något lägre tak och sakristians tak är täckta med falsad plåt. Fönstren är rundbågiga och har spröjsverk av gjutjärn. Ingångar finns i söder och genom tornet i väster. Även kyrkorummet har en öppen, nyklassicistisk prägel med slutna bänkkvarter.

## Kyrkogårdens historik

En arealavmätningsskarta från 1705 visar kyrkogården omkring den medeltida kyrkan. En markering för stiglucka finns i södra och norra muren.

I C F Broocmans sockenbeskrivning från 1760 står det att kyrkans klockor hänger i en trästapel. Det rör sig då om den medeltida kyrkan. Han noterar även att kyrkan ligger så fördolt att man inte ser den förrän man kommer ända fram till den. I P D Widegrens beskrivning från första delen av 1800-talet nämns en ganska vacker griftegård i kyrkogårdens sydvästra hörn, omgiven av planterade almar och en häck av liguster. Vid norra änden står ett monument av porfyr. Den nämns även i en kyrkobeskrivning från mitten av 1800-talet. Troligen rör det sig om dagens gravvård nr 267-270 över Lovisa Odenocrants. Vården är daterad 1822, som är några år innan andra delen av Widegrens sockenbeskrivning publicerades. Det är även innan kyrkogården utvidgades, så då låg graven verkligen i det sydvästra hörnet.

I en beskrivning från 1829 av forntida minnesmärken i Västra Harg nämns samma gravvård samt även en gravvård av granit på kyrkogårdens nordöstra sida. Vården är rest över Christina Ugglas Christoffersdotter, död 1781. Det är nu grav nr 972.



*Kalkstensvård från 1781.*



*Norra muren med vid utvidgningen.*

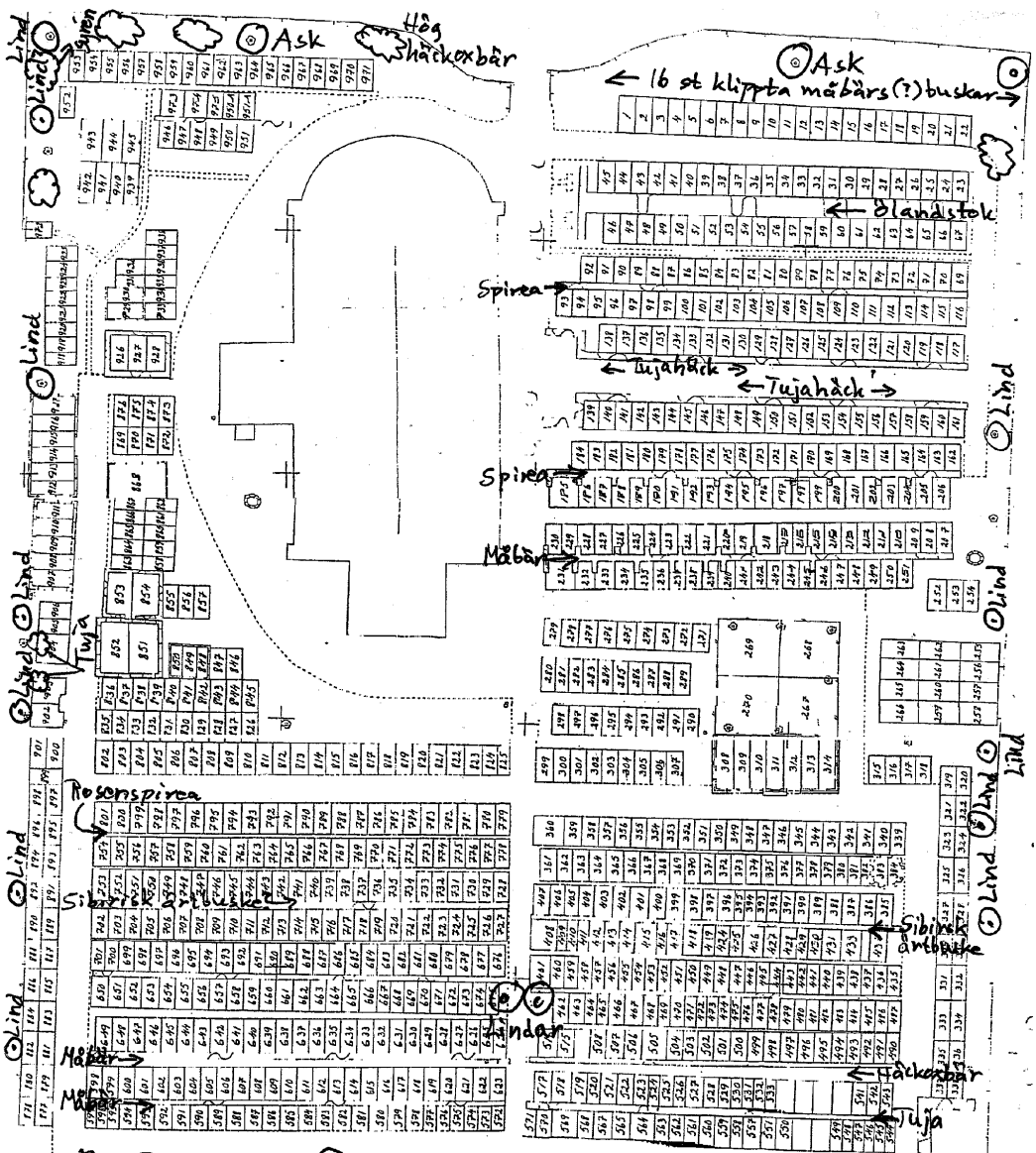
År 1875 inköptes mark för att utvidga kyrkogården åt väster. Övergången mellan den äldre och den yngre delen syns tydligt i kyrkogårdsmuren. Den äldre och den yngre

delen har även varsin fastighetsbeteckning på den ekonomiska kartan från 1948 och 1983.

Ett fotografi från 1938 visar Spellinge kyrkstall, en mindre byggnad med locklistpanel.

På äldre, tyvärr odaterade bilder, kan man se att det ligger häckomgärdade grusgravar vid gången till södra kyrkporten. Söder om kyrkan, i höjd med tornet, syns även höga lövträd. I en artikel i Östgöta Correspondenten den 31 juli 1953 står det att det har pågått en omläggning av kyrkogården under flera år. Syftet är att förvandla densamma till en skön grön kyrkogård. Nu håller man på med den sydvästra delen och enligt kyrkostämmobeslut kommer dessutom en kyrkogårdsbrunn att uppsättas för att ordna bevattningsfrågan.





V Havs kyrkogård  
 Vegetation m m  
 N

## BESKRIVNING AV KYRKOGRÅRDEN

Kyrkogården saknar direkt kvartersindelning och har vid inventeringen delats in i fyra delar med kyrkan som utgångspunkt: södra, sydvästra, nordvästra och norra delen.



*Kyrkogården från sydöst.*

### **Allmän karaktär**

Kyrkogården sluttar från öster ner mot bäcken i väster. Den enda ingången till kyrkogården är genom grindarna i öster. I kyrkogårdsmuren kan man tydligt se en skarv där kyrkogården utvidgats väster om kyrkan. De höga träden i trädkransen, mestadels lindar, bidrar till kyrkogårdens rumsliga karaktär. Området söder och väster om kyrkan har en strikt karaktär genom rygghäckarna som går i nord/sydlig riktning. I sydväst finns en öppen gräsyta som domineras av några större monument. Området norr och nordöst om kyrkan är mer oregelbundet med ett flertal stora gravvårdar och familjegravar - grusgravar med olika omgärdningar. Här finns även en rad gravar utmed kyrkogårdsmuren. Väster om kyrkan finns det delar med linjegravskaraktär. Gravvårdarna är enkla och består bl a av träkors. I sydvästra hörnet med fortsättning utanför själva kyrkogården ner mot bäcken ligger en nyanlagd minnes- och asklund (2005).

### **Omgärdning**

Västra muren: är lika norra muren och har en del kilad sten. I sydvästra hörnet finns en stentrappa ner mot ån och en containerplats omgiven av tujor. (Här har minnes- och asklundan anlagts. Den invigdes 2005.)

Norra muren: är kallmurad och i sin västra del ca 0,5-1,4 m hög. Den är en stödmur som består av oregelbundna skift med gråsten, stöttad med tre stolpar som är förankrade i

muren med bult. Murens östra del är mer regelbundet lagd med större stenblock i två till tre skift. I nordvästra hörnet är muren lagd i fem skift och ca 2,5 m hög. Murens olika utseende beror på en utvidgning av kyrkogården mot väster.

Östra muren: är en ca 0,5-0,9 m hög, kallmurad stödmur, med största höjd vid den konkavt utformade östra grindöppningen, ställvis med cementfogar.

Södra muren: murens västra del är lik den västra muren och ca 1,2 m hög. Troligen är den lagd samtidigt med västra muren och norra murens västra del vid utvidgningen av kyrkogården. Även den södra muren ändrar karaktär och är i övrigt 0,9-1,6 m hög och kallmurad av mindre sten.

### **Ingångar**

Öster: en dubbelgrind i järnsmide med spjälor och i nedre delen rombmönster.

Grindstolparna är av gråsten med fyrkantig genomskärning och svagt pyramidformade krön.

### **Vegetation**

Väster: fyra lindar i trädkransen med stubbar efter lika många nedtagna träd mellan dessa. Träden står på murkrönet.

Norr: sju lindar i trädkransen samt stubben efter ett nedtaget träd.

Öster: två stora askar växer på östra muren.

Söder: sex träd i trädkransen, i huvudsak lindar, varav två är unga träd.

På delar av kyrkogårdsmuren växer olika typer av buskar. Vid mittgången sydväst om kyrkan står två kraftigt hamlade lindar. De kan eventuellt höra till en grupp lindar, där åtta stycken fälldes 1990. Enligt en tidningsartikel, som handlade om fällningen, kan de ha planterats i början av 1800-talet. Det skulle kunna vara när den nuvarande kyrkan byggdes.

### **Gångsystem**

En grusgång löper från grinden i öster till västra muren. En grusad gång går från kyrkans södra port till södra muren och ytterligare en något längre söderut. Två grusade gångar går i nord/sydlig riktning väster om kyrkan. En av dessa gångar ingår i den grusgång som i huvudsak går runt hela kyrkogården. Området runt kyrkan är grusat. Gruset är dels naturgrus och dels krossgrus.

### **Gravvårdstyper**

I Västra Harg finns det flera stora gårdar och det präglar kyrkogården. Här finns några familjegravar med höga gravvårdar, s k bautastenar. Dessutom finns det några grusgravar omgärdade med stenram, häckar eller gjutjärnsstaket. Det finns även två gjutjärnsvårdar, varav den ena är utformad som en gotisk portal och relativt tidig; 1820- eller 1830-tal. De största gravanläggningarna och även de ålderdomligaste vårdarna, som troligen står på ursprunglig plats, från sent 1700-tal och tidigt 1800-tal finns norr eller sydväst om kyrkan. På kyrkogården finns även ett relativt stort antal enkla gravvårdar bevarade som hör till det som brukar kallas för "allmänna linjen". Det rör sig om enkla gravvårdar, mestadels i granit, eller träkors som är fernissade eller vitmålade. Övervägande antalet gravvårdar är dock från senare delen av 1900-talet, låga och breda i formatet.

## Minneslund

Fanns ej vid inventeringstillfället, men har senare anlagts och invigdes 2005. Den är placerad i kyrkogårdens sydvästra hörn och går även ner till en grusad yta väster om kyrkogården ned mot bäcken.

## Byggnader

-

## Övrigt

Belysning med kraftig stolpe och mångkantig lykta av äldre modell. Bänk i gjutjärn och trä, målad grönt. Kyrkan är fasadbelyst.

Utmed västra muren ligger en del stenar som en ”museidel”.



*Undanlagda stenar på västra muren.*

## Kulturhistorisk bedömning

Ett mycket högt kulturhistoriskt värde ligger i de stora gravvårdar och gravanläggningar som speglar mängden av stora gårdar i socknen. På kyrkogården finns även ett flertal enkla gravvårdar, bl a träkors, som minner om den s k allmänna linjen. Det kan noteras att ett flertal påkostade gravar ligger norr om kyrkan – den del av kyrkogården som tidigare i allmänhet hade ansetts vara ”mindre fin”. Ett kulturhistoriskt värde finns även i andra enskilda vårdar. Titlar på gravvårdar säger en del om näringsliv och social struktur i en socken. I Västra Harg finns ett flertal stora gårdar vilket bl a avspeglar sig på kyrkogården med titlar som majoren, friherre, rättaren, trotjänarinnan, kusken och trädgårdsmästaren. De höga träden i trädkransen bidrar till kyrkogårdens rumsliga

karaktär. Värdefullt är även att man av kyrkogårdsmuren så klart kan avläsa kyrkogårdens utvidgning.

## BESKRIVNING AV ENSKILDA KVARTER

### Gravplats nr 1-338 (södra delen)

Den södra delen omfattar gravplats nr 1-338 och ligger söder om kyrkan samt omfattar raden med gravar i sydvästra delen närmast muren. Indelningen är konstruerad för kyrkogårdsinventeringen.

#### **Allmän karaktär**

En gravvård står vid östra muren och enstaka vårdar står vid muren i sydvästra hörnet. I övrigt saknas vårdar invid muren. I väster finns några gravanläggningar som hör till socknens stora gårdar. I övrigt är karaktären mer enhetlig med rygghäckar i nord/sydlig riktning. Riktningen understryks av den grusade gången från kyrkans sydportal. Gången kantas av två klippta tujahäckar och avslutas i söder med ett träkors.



*Södra delen från öster med tujahäckarna utmed gången från kyrkans sydportal.*

#### **Omgårdning**

Kyrkogårdsmur i öster och söder.

#### **Ingångar**

Den östra grinden och öppning i väster mot bäcken.

#### **Vegetation**

Trädkrans. Invid östra muren finns 16 stycken klippta måbärsbuskar. Rygghäckar, bl a en av ölandstok och en spireahäck. Två formklippta tujahäckar kantar den nord/sydliga

gången och ytterligare ryghäckar växer väster om dessa, bl a en måbärshäck. Samtliga häckar går i nord/sydlig riktning.

### **Gångsystem**

Gång med naturgrus runt östra delen. Gångens västra del går fram till kyrkans sydportal. En smal grusgång går runt partiet med gräs utan häckar och de stora gravanläggningarna i sydvästra delen. Gången fortsätter sedan mot söder.

### **Gravvårdstyper**

I den östra delen är det huvudsakligen låga och breda stående vårdar i grå granit. Ett undantag är ett svart granitkors från sent 1800-tal. Gravläggningarna är i de flesta fall från 1940-talet och framåt med några äldre vårdar längst i öster, bl a naturstenar med uthuggna textovaler. I den mellersta delen är i huvudsak låga och breda stående vårdar i grå granit. De flesta gravläggningarna är från 1930-talet och framåt, en del äldre. I västra delen dominerar den stora familjegraven med sex s k bautastenar omgivna av ett gjutjärnsstaket. Här finns även äldre granitvårdar och en marmorvård från 1822 med vapensköld.



*Gravvård i granit från sent 1800-tal.*



*Familjegrav med gjutjärnsstaket.*

### **Byggnader**

-

### **Övrigt**

I söder står en gjuten brunn med kullersten i cementen. Idegran växer runtom och här ligger några gångstenar av kalksten. Plats för soptunna och vaser.

### **Kulturhistorisk bedömning**

De stora gravanläggningarna och de ålderdomliga gravvårdarna i sydvästra delen har ett mycket stort kulturhistoriskt värde dels för att de visar på dominansen av stora gårdar i Västra Hargs socken och dels för att de representerar olika gravvårdstyper som varit populära under olika tider, bl a de stora bautastenarna. Gjutjärnsstaketet visar på ett påkostat och omtyckt inslag på kyrkogårdarna under framför allt andra delen av 1800-talet. I övrigt bidrar ryghäckarna till att ge andra delar av detta parti av kyrkogården en mer strikt karaktär. Grusgången som leder från kyrkans sydportal betonas av tujahäckarna. Även en del titlar på gravvårdarna visar på förekomsten av stora gårdar. "Majoren" och "Godsägaren" hör till dem som ägt de stora gårdarna/godsen, men här vilar även deras anställda som t ex trädgårdsmästarna vid Helgeslätt och Spellinge. I övrigt finns ett stort kulturhistoriskt värde i enskilda gravvårdar.

## Gravplats nr 339-571 (sydvästra delen)

Den sydvästra delen omfattar gravplats nr 339-571 och ligger sydväst om kyrkan. Indelningen är konstruerad för kyrkogårdsinventeringen.

### Allmän karaktär

Området består helt av en gräsyta utan grusgravar. Rygghäckarna är delvis borttagna men vårdarna står kvar efter det system de hade när häckarna var kvar. Tre häckar står kvar. I delar av området är det utglesat mellan vårdarna. Karaktären av linjegravsområde är delvis bevarat genom de mindre gravvårdarna.



*Sydvästra delen från norr.*

### Omgärdning

Kyrkogårdsmuren i väster.

### Ingångar

-

### Vegetation

Träden i trädkransen. Tre rygghäckar som från öster till väster består av: sibirisk ärtbuske (?) ca 1,0 m hög, häckoxbär ca 1,2 m hög och en tujahäck ca 0,5 m hög.

### Gångsystem

Grusgång med naturgrus ramar in "kvarteret" och löper närmast den västra muren.



## Gravårdstyper

Flera enkla gravvårdar som hört till den s k "allmänna linjen" där gravplatsen var kostnadsfri. Det är vårdar av mörk granit eller träkors. Av årtalen att döma har man begravt från nordöst till sydväst med de äldre årtalen från 1929 och fram till 1947. Troligen har hela västra delen av kyrkogården varit upplåten till linjegravssystemet. I övrigt är det i huvudsak låga och breda vårdar i grå granit med gravläggningar från 1930-talet och framåt.



*Linjegravsten från 1929.*



*Träkors från 1947.*

## Byggnader

-

## Övrigt

Väster om grusgången vid västra muren ligger ett antal borttagna stenar i en "museidel".

## Kulturhistorisk bedömning

Områdets karaktär av linjegravsområde har ett mycket högt kulturhistoriskt värde. Av de bevarade gravvårdarna kan man även utläsa i vilken ordning man utnyttjat området. Under en lång period fram till mitten av 1960-talet var linjegravarna eller "allmänna linjen" som det ofta kallades det gravområde där man inte behövde köpa sin grav. Begravningarna skedde i en följd utmed raden eller linjen. Det gör att makar i allmänhet inte är begravda intill varandra. Gravvårdarna var i allmänhet anspråkslösa och det var inte ovanligt att gravvårdar av ett visst utseende kunde dominera på kyrkogården. Här är även relativt många träkors bevarade.

## Gravplats nr 572-801 (nordvästra delen)

Den nordvästra delen omfattar gravplats nr 572-801 och ligger nordväst om kyrkan. Indelningen är konstruerad för kyrkogårdsinventeringen.

### Allmän karaktär

Området består helt av en gräsyta utan grusgravar. Området har en relativt strikt karaktär, då de flesta rygghäckarna står kvar. Karaktären av linjegravsområde är delvis bevarat i den västra delen genom de mindre gravvårdarna.



*Nordvästra delen från sydöst.*

### Omgärdning

Kyrkogårdsmuren i väster.

### Ingångar

-

### Vegetation

Träden i trädkransen. En rygghäck mitt i kvarteret är borttagen. I övrigt består rygghäckarna från öster till väster av rosenspirea, en ca 1,0 m hög sibirisk ärtbuske (?) och två ca 1,0 m höga måbärshäckar.

### Gångsystem

Grusgång med naturgrus ramar in ”kvarteret” och löper närmast den västra muren.

## Gravvårdstyper

I huvudsak låga gravvårdar i röd eller grå granit. Enstaka gravläggningar från 1900-1925. Huvuddelen är från 1950 och framåt. I den västra delen finns träkors och andra mer anspråkslösa vårdar som har hört till linjegravarna eller den s k ”allmänna linjen”. Troligen har hela västra delen av kyrkogården varit upplåten till linjegravssystemet.



*Kalkstensvårdar från 1893 och 1913. Vårdarna är mycket enkla och kan vara linjegravar från den s k ”allmänna linjen”. I så fall skiljer det för mycket på dödsårtal för att stenarna ska kunna stå på ursprunglig plats. Det är inte ovanligt att två makar har samma typ av gravvård.*

## Byggnader

-

## Övrigt

I väster, utmed muren, ligger några bortplockade stenar i en ”museidel”.

## Kulturhistorisk bedömning

Områdets karaktär av linjegravsområde har ett mycket högt kulturhistoriskt värde. Under en lång period fram till mitten av 1960-talet var linjegravarna eller ”allmänna linjen” som det ofta kallades det gravområde där man inte behövde köpa sin grav. Begravningarna skedde i en följd utmed raden eller linjen. Det gör att makar i allmänhet inte är begravnade intill varandra. Gravvårdarna var i allmänhet anspråkslösa och det var inte ovanligt att gravvårdar av ett visst utseende kunde dominera på kyrkogården. Här är även relativt många träkors bevarade.

## Gravplats nr 802-971 (norra delen)

Den norra delen omfattar gravplats nr 802-971 och ligger norr om kyrkan samt omfattar även några gravar väster och nordväst om kyrkan samt en rad gravar utmed norra muren. Indelningen är konstruerad för kyrkogårdsinventeringen.

### Allmän karaktär

Området har en oregelbunden karaktär. Söder om kyrkan finns en rad med sena gravläggningar norr om den nord/sydgående grusgången, utmed norra kyrkogårdsmurens västra del finns enstaka gravar och norr om kyrkan finns både äldre och sentida gravar utan synlig ”kvartersindelning”. Utrymmet norr om kyrkan är begränsat och ger en rätt sluten karaktär trots att det finns en öppen gräsyta.



Norra delen från öster.

### Omgärdning

Kyrkogårdsmuren i norr och öster.

### Ingångar

Östra grinden.

### Vegetation

Träden i trädkransen. Utmed muren växer några buskar. Här finns även två höga tujor och en plantering med vårblommor och rosor. Två grusgravar är omgärdade med buxbomshäckar och en grusgrav har små utplacerade plantor av buxbom.

## Gångsystem

Grusgång utmed kyrkogårdsmuren med en rad gravar invid muren, grusat runt kyrkan. Gruset är både naturgrus och krossgrus.

## Gravvårdstyper

Flera stora familjegravar i form av grusgravar omgärdade av stenram, häck eller gjutjärnsstaket. Två granitkors av svart respektive rödgrå granit från 1911 och 1928, en större familjegrav av granit med sex vårdar ”infällda” i bakre delen och liggare. Bland de äldre vårdarna märks tre liggande hällar i granit från 1800-talet med något svåräst inskription. En vård av röd kalksten rest över Christina Uggle Christoffersdotter, död 1781 omnämns i en beskrivning från 1829. Gravvården står troligen på ursprunglig plats. Invid östra muren finns ett trepasskors och en vård i form av en gotisk port, båda i gjutjärn och från 1865 respektive 1825.



*Familjegrav av grå granit.*



*Gjutjärnsvård i nygotik från 1825.*

## Byggnader

-

## Övrigt

Invid kyrkan finns en mångkantig vattenbrunn av resta kalkstensskivor med kalkstensplattor som en gång runt i gruset. Soptunna och vaser.

## Kulturhistorisk bedömning

Flertalet av gravvårdarna och gravanläggningarna norr om kyrkan har ett mycket högt kulturhistoriskt värde. Här finns en kalkstensvård från 1700-talet, gjutjärnsvårdar från 1800-talet och grusgravar omgärdade med stenram, häckar eller gjutjärnsstaket. Det har funnits grusgravar även på andra delar av kyrkogården, men det är här som de är bevarade i större utsträckning. Av stort värde är även det faktum att flera gravar här hör till de större gårdarna i socknen. Av tradition har sidan norr om kyrkan ansetts som den sämre delen av kyrkogården. Detta försökte man ibland motverka genom att föregångspersoner inom socknen lät begrava sig norr om kyrkan. Möjligen kan det vara så här på Västra Hargs kyrkogård.

**Källor:**

ATA- Antikvariskt-topografiskt arkiv, Riksantikvarieämbetet.  
Broocman C F. Beskrifning öfver the i Östergötland..... . 1760.  
Faksimilutgåva 1993.  
Kulturmiljövård 6/98. Riksantikvarieämbetet. Stockholm 1989.  
Kyrkogårdens gröna kulturarv. Stad&Land. Movium/inst för landskapsplanering.  
Sveriges lantbruksuniversitet nr 103/1992.  
Ridderstad A. Östergötlands beskrivning. Andra delen. Stockholm 1918.  
Tham W. Beskrifning öfver Linköpings län. Första delen Stockholm 1854. Andra delen  
Stockholm 1855.  
Theorell A, Wästberg P, Hammarskiöld H (foto). Minnets stigar. En resa bland svenska  
kyrkogårdar. 2001.  
Wadsjö H (red). Kyrkogårdskonst. Stockholm 1919.  
Widegren PD. Försök till en ny beskrivning över Östergötland. Första bandet 1817.  
Andra bandet 1828. Faksimilutgåva 1993.  
Östergötlands läns museums topografiska arkiv.

Muntliga uppgifter: Einar Lindahl.

[www.lantmateriet.se](http://www.lantmateriet.se) Lantmäterikarta år 1705.

[www.kulturarvostergotland.se](http://www.kulturarvostergotland.se)

## EXEMPEL PÅ GRAVVÅRDAR MED KULTURHISTORISKT INTRESSE

### Förklaring till exempellistan

Exempellistan är indelad i två delar. Den första delen som innehåller uppgifter om kyrkogård, kvarter, gravnummer, material, efternamn, hemvist och årtal är en identifikationsdel. Under den andra delen anges en kulturhistorisk notering med uppgift om titel, gravplats och gravvård. Dessutom noteras eventuella skador och andra anmärkningar.

**Kvarter:** anges endast i de fall då kyrkogården är indelad i kvarter.

**Numrering:** görs efter gravkartan. Ofta kan det vara svårt att exakt lokalisera gravnumret, då gravbredd kan variera och många gravnummer intill varandra saknar gravvård. Att gravnumren ofta börjar med "0" beror på att datorn ska kunna sortera materialet i rätt ordning. I vissa fall står äldre gravvårdar utan gravnummer bland övriga gravar och då ges de t ex beteckningen "onumr. S om 042". Stenar som står undanställda och bedöms ha ett kulturhistoriskt värde ges nya nummer: "ÖLM 1, ÖLM 2 o s v".

**Material:** Här anges vårdens material. Beteckningen "granit" används utan närmare specifikation av olika typer. Stenens färg förkortas **sv** (svart), **gr** (grå), **r** (röd), **gr/r** (grå/röd) osv.

**Efternamn:** I allmänhet det första efternamnet som står på gravvården.

**Hemvist:** Det geografiska namn som står på gravvården. Det kan röra sig om bynamn, gårdsnamn eller namnet på en mindre fastighet. I undantagsfall är det namnet på en plats som inte ligger i socknen.

**F:a årtal** och **S:a årtal:** anger det tidigaste respektive senaste dödsåret som står på gravvården. Är det endast ett årtal angivet står det i F:a årtal.

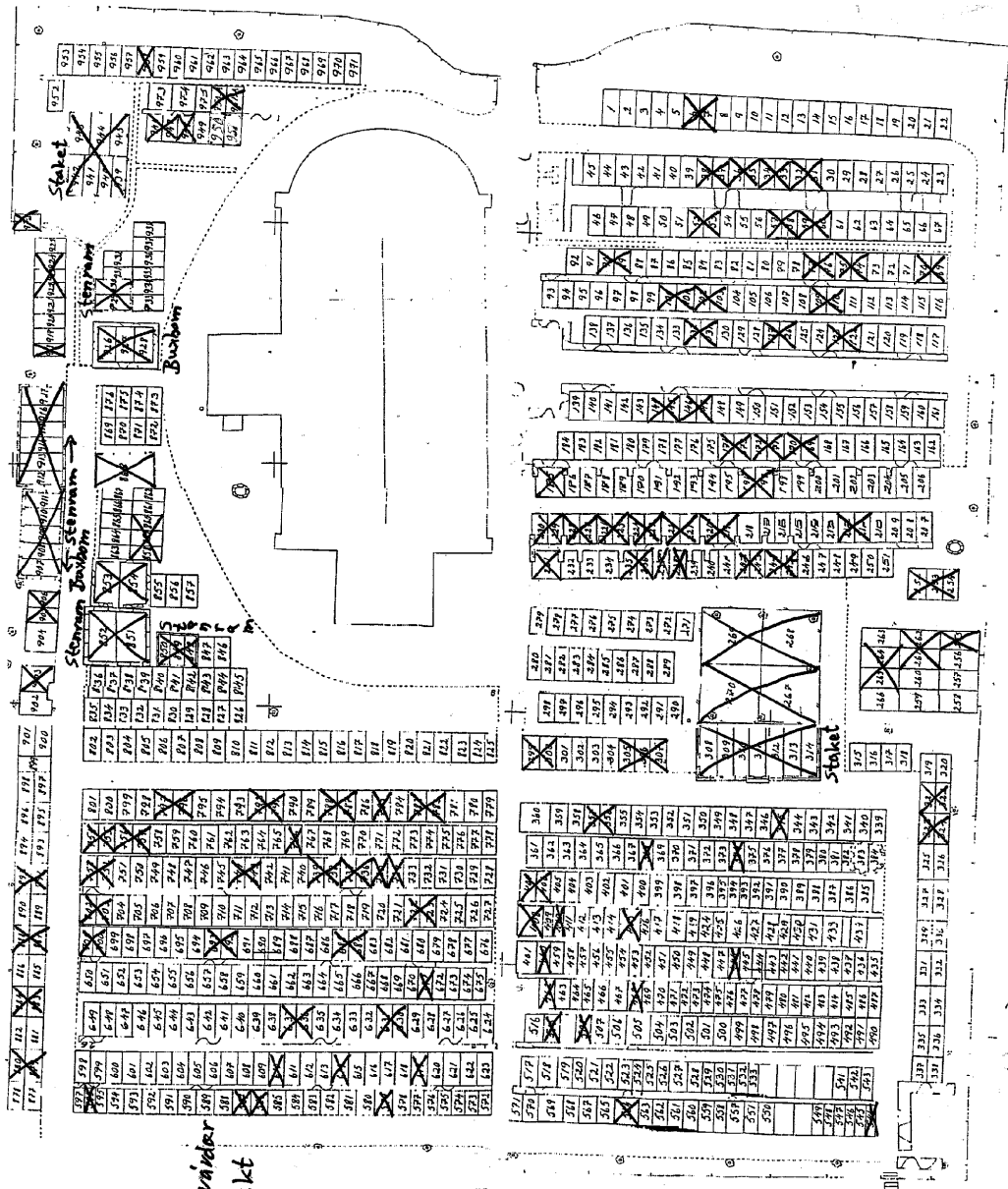
**Titel:** Samtliga yrkestitlar samt hemmansägare, rusthållare m m. Dessa gravvårdar bedöms ha ett kulturhistoriskt intresse oavsett vårdens ålder.

**Gravplats:** Gravplatsen är omramad av stenram, häck, järnstaket eller kedja. Själva gravplatsen är i allmänhet täckt med grus men i vissa fall med gräs.

**Gravvård:** Speciella typer av gravvårdar som t ex gjutjärnskors, träkors, häll, sköld, ålderdomlig sten m m.

**Skada:** Notering om eventuell skada, t ex rost på en gjutjärnsvård eller på ett järnstaket, sprucken kalkstensvård o dyl. Här noteras även om det är ovanligt mycket lava på framför allt kalkstensvårdarna.

**Anmärkning:** Här noteras om gravvården har ett lokalthistoriskt eller personhistoriskt intresse eller andra anmärkningar– L1, P1, A1 osv. Detta hänvisar till korta notiser i slutet av exempellistan.



V Aarags kyrkogård

Exempel på gravvård  
med kulturhistoriskt  
intresse X

