



ÖSTRA TOLLSTAD KYRKOGÅRD

Kulturhistorisk kyrkogårdsinventering

Östra Tollstad församling

Mjölby kommun

Linköpings stift

Östergötlands län

2002

ÖSTERGÖTLANDS LÄNSMUSEUM

Raoul Wallenbergs plats • Box 232 • 581 02 Linköping • Tel 013-23 03 00 • Fax 013-14 05 62
info@ostergotlandslansmuseum.se • www.ostergotlandslansmuseum.se

ÖSTRA TOLLSTAD KYRKOGÅRD

Kulturhistorisk kyrkogårdsinventering

Östra Tollstad församling

Mjölby kommun

Linköpings stift

Östergötlands län

Innehåll

Inledning	2
Bakgrund	2
Syfte	2
Kulturminneslagen och begravningslagen	2
Kulturhistorisk bedömning	3
Inventeringens uppläggning och rapport	3
Översiktskarta	4
Östra Tollstad kyrkogård	5
Kyrkogårdens omgivning	5
Östra Tollstad kyrka	6
Kyrkogårdens historik	6
Översiktlig beskrivning av vegetation mm – Karta	9
Beskrivning av kyrkogården	10
Beskrivning av enskilda kvarter	13
Kvarter A	13
Kvarter B	15
Kvarter C	17
Kvarter D	19
Kvarter E	21
Källor	23
Exempel på gravvårdar med kulturhistoriskt intresse	24
Förklaring till exempellistan	24
Utvärderingskarta	25
Bilagor	
Exempellista	
Fotografier	

INLEDNING

Bakgrund

Ur kulturhistorisk synpunkt är kyrkogårdar och begravningsplatser bärare av en stor mängd information och de här platserna ger anledning till frågor av olika slag. Vad är typiskt för våra kyrkogårdar när det gäller vegetation, omgärddningar, gångar, gravvårdar m m och finns det några regionala skillnader? Vad har varit gängse bruk under olika tider och vad kan vi få för historisk information bara av att gå på en kyrkogård? Med utgångspunkt i behovet av att förbättra kunskapen om våra kyrkogårdar och begravningsplatser genomförs en stiftsövergripande kulturhistorisk inventering.

På uppdrag av Linköpings stift utför Östergötlands länsmuseum inventeringen av kyrkogårdar/begravningsplatser inom den del av stiftet som ligger inom Östergötlands län. Arbetet bekostas av medel från den kyrkoantikvariska ersättningen och påbörjades under år 2002. Projektet beräknas vara avslutat vid utgången av år 2006. Inventeringen berör de till Svenska kyrkan hörande kyrkogårdarna/begravningsplatserna som omfattas av kulturminneslagen. Lagen gäller de begravningsplatser som är tillkomna före utgången av år 1939 och ytterligare några som skyddas genom särskilt beslut av Riksantikvarieämbetet. Denna rapport utgör en delrapport i inventeringen vars resultat kommer att sammanställas och analyseras i en stiftsövergripande rapport.

Syfte

De stiftsövergripande inventeringarnas syfte är:

- att lyfta fram och öka förståelsen för kyrkogårdarnas och begravningsplatsernas kulturvärden och att främja kontakterna mellan kyrkan och kulturmiljövården.
- att ge ett underlag för församlingarnas/samfälligheternas planering och förvaltning av kyrkogårdarna/begravningsplatserna och ett underlag för vård- och underhållsplaner.
- att sammanställa ett enhetligt och tillgängligt kunskapsunderlag med beskrivning av och historik för den enskilda kyrkogården/begravningsplatsen samt en bedömning av de kulturhistoriska värdena. Inventeringen blir samtidigt en samlad dokumentation och överblick av kyrkogårdar/begravningsplatser i stiftet från 2000-talets första decennium.
- att ge ett underlag för handläggning av kyrkoantikvariska ärenden och för bedömning av var det är särskilt viktigt att stödja insatser med kyrkoantikvarisk ersättning.

Kulturminneslagen och begravningslagen

Enligt Lag om kulturminnen m.m. (SFS 1988:950) skall Svenska kyrkans *kyrkobyggnader, kyrkotomter* och *begravningsplatser* vårdas och underhållas så att deras kulturhistoriska värde inte minskas. Tillstånd måste sökas hos länsstyrelsen för att göra väsentliga förändringar på kyrkogården. (Se vidare i bilaga om Kulturminneslagen.) Begravningslagen (SFS 1990:1144) säger att en gravvård ägs av den som betalar gravrättsavgiften. När gravrätten upphör har ägaren rätt till gravvården. Om gravrättsinnehavaren inte vill gör anspråk på gravvården inom 6 månader tillfaller gravvården upplåtaren, alltså församlingen. Vidare

säger lagen: ”Om en gravanordning har tillfallit upplåtaren och den är av kulturhistoriskt värde eller av annat skäl bör bevaras för framtiden, skall upplåtaren om möjligt lämna kvar den på platsen. Om gravanordningen ändå måste föras bort från gravplatsen, skall den åter ställas upp inom begravningsplatsen eller på någon annan lämplig och därtill avsedd plats”.

Kulturhistorisk bedömning

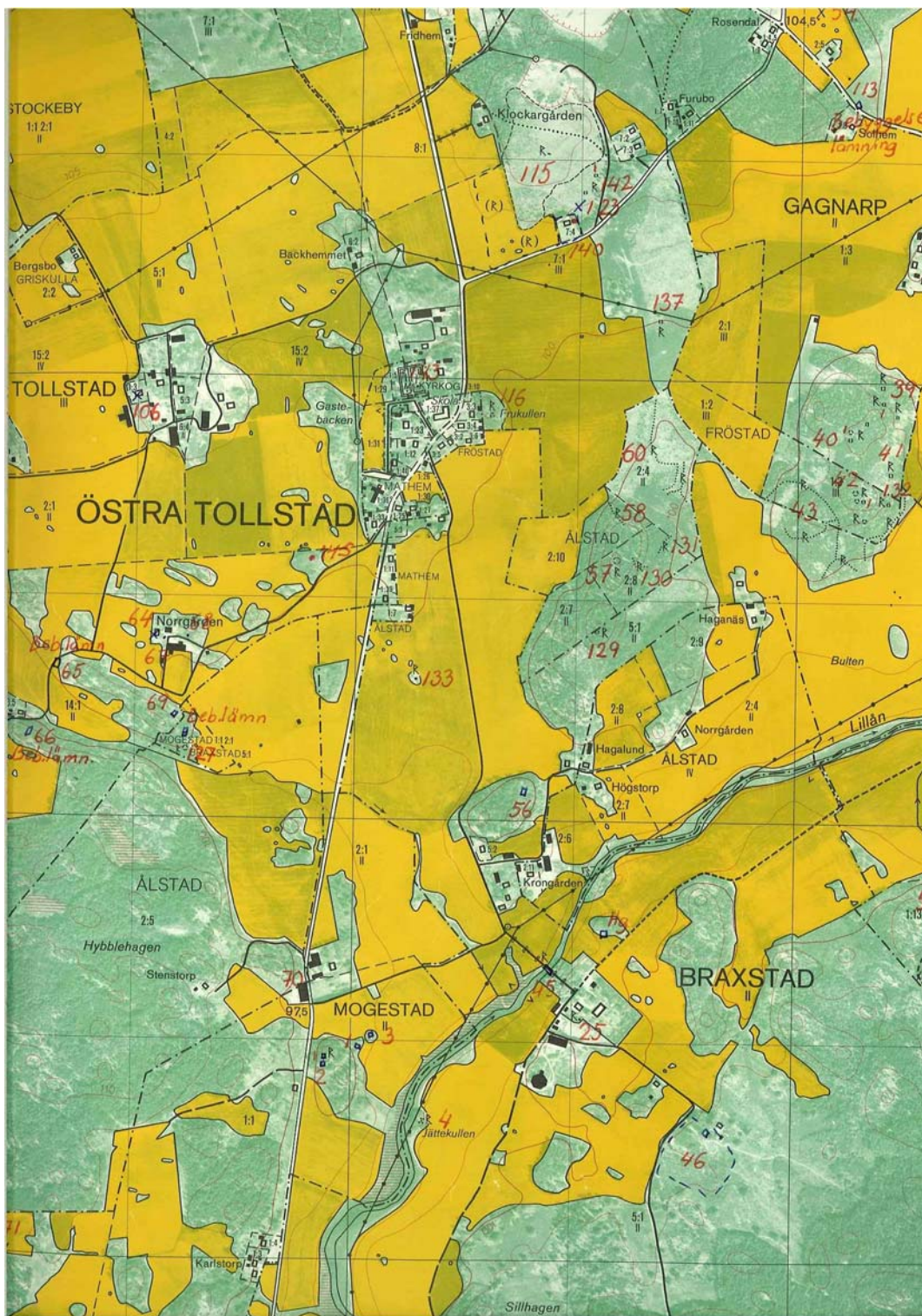
Alla gravvårdar bär på sin historia och kan berätta om en person, om en familj, om stilhistoria och om begravningstraditioner. I rapporten anges exempel på typer av gravvårdar som utifrån olika grunder bedöms som kulturhistoriskt värdefulla. Generellt gäller att ålderdomliga gravvårdar från tiden fram till 1850 bör föras in i kyrkans inventarieförteckning. Detta gäller även gravstaket och gravvårdar i gjutjärn och smidesjärn liksom äldre vårdar av trä. Många andra gravstenar har också ett kulturhistoriskt värde som kan kopplas till gravvårdens utförande, t ex material och konstnärlig utformning eller ett lokal/personhistoriskt värde. Inventeringen omfattar i första hand enbart gravvårdar ute på kyrkogården. I flera kyrkor finns det dock gravvårdar som förvaras i kyrkan eller i lokal i anslutning till kyrkan. Ofta har dessa ett stort kulturhistoriskt värde och bör tas med i kyrkans inventarieförteckning.

Den kulturhistoriska bedömningen görs utifrån principer som tagits fram av och fortlöpande diskuteras med representanter för Linköpings stift, länsstyrelserna i Kalmar, Östergötland och Jönköping samt länsmuseumerna i Jönköpings och Kalmar län. En kulturhistorisk bedömning är aldrig definitiv utan hela tiden föremål för omvärderingar. Vid bedömningen tas hänsyn till dels varje enskild kyrkogårds egna värden, men också till värden i förhållande till andra kyrkogårdar i stiftet och i övriga landet. Inför varje planerad förändring skall tillstånd inhämtas från länsstyrelsen och varje ärende behandlas där från fall till fall. Den kulturhistoriska bedömningen utgör underlag för beslut om vilka åtgärder som kan vara berättigade till kyrkoantikvarisk ersättning.

Inventeringens uppläggning och rapport

Rapporten består av en historik över kyrkogården samt en beskrivning i ord och bild av kyrkogården som helhet och de olika kvarteren/områdena. En kulturhistorisk bedömning görs av varje kvarter/område samt över kyrkogården i dess helhet. Arbetet har varit uppdelat i en fältdel med inventering och fotografering samt en arkivgenomgång. De aktuella arkiv som gått igenom har främst varit länsmuseumets topografiska arkiv och Antikvarisk-topografiska arkivet, Riksantikvarieämbetet i Stockholm. Uppgifter har vidare hämtats från aktuell litteratur däribland hembygds litteratur. I viss mån har lantmäteriets handlingar och kartor nyttjats. De i rapporten redovisade arkivuppgifterna utgör en sammanfattning av genomgångna arkiv och ska inte ses som en komplett beskrivning av händelser i kyrkogårdens utveckling. Arbetet inkluderar en omfattande fotodokumentation varav ett antal bilder presenteras i rapporten. Delar av inventeringsmaterialet görs tillgängligt via Kulturmiljövårdens bebyggelseregister, ett informationssystem som förvaltas av Riksantikvarieämbetet (www.raa.se).

Fältarbete och rapport har utförts av antikvarie Anita Löfgren Ek, Östergötlands länsmuseum 2002. Rapporten finns tillgänglig på Linköpings stift, Länsstyrelsen i Östergötlands län, Östergötlands länsmuseum samt på respektive kyrklig samfällighet.



Utsnitt ur ekonomiska kartans blad 085 34 Östra Tollstad, 1983. Kyrkogården ligger ca 250 m nordöst om kyrkan. Runt kyrkan ligger en kyrkotomt, ingen begravningsplats. I vägkorset nordöst om kyrkan ligger Klockargårdens gravfält, med gravanläggningar från en period på drygt tusen år. Bebyggelsen vid kyrkan hör inte till själva "bondbyn" Tollstad.

ÖSTRA TOLLSTAD KYRKOGRÅRD

Kyrkogården ligger i brytbygden mellan slätten och skogen. Terrängen är relativt flack med åkermark, beten och impediment. Kyrkogården har en rektangulär planform i nord/sydlig riktning. På kyrkogården låg Östra Tollstad medeltida kyrka. Den revs i samband med att en ny kyrka uppfördes 250 m sydväst om kyrkogården. Kyrkogården har dock varit i fortsatt bruk hela tiden.

Kyrkogårdens omgivning

Norr om kyrkan, i anslutning till kyrkogården (och den medeltida kyrkans läge) ligger den f d kyrkskolan och ålderdomshemmet.



Utsnitt ur häradsökonomiska kartan 1868-77, Gammalkil. Kartan visar den medeltida kyrkans läge på kyrkogården. Den nya kyrkan kom att byggas ungefär vid "a" i "Math.".

Skolan, som nu är bygdegård, stod färdig 1878. Den är en putsad, gulfärgad byggnad i 1½ våning med en envåning länga som byggdes på 1950-talet. Det f d ålderdomshemmet Vilstad uppfördes 1879 som privatbostad och är en putsad, vit, byggnad i 1½ våning med en sentida tillbyggnad. Från 1920-talet var här ålderdomshem men är nu åter privatbostad. Öster om kyrkogården ligger den f d prästgården vars nuvarande bostadshus byggdes på 1940-talet och norr därom ligger lönebostället. Från nuvarande kyrkan till kyrkogården går en grusad björkallé, med församlingshemmet och f d ålderdomshemmet öster om allén. Församlingshemmet byggdes 1981 och är en envåning

byggnad med fasaderna klädda med en ljus grå locklistpanel och det valmade sadeltaket är täckt med mörkt röda betongpannor. Norr om kyrkan och väster om björkallén finns parkeringsplats och åkermark. Tidigare har det gått en kyrkväg mellan Östra Tollstad och grannsocknen Sya. Den utgick från kullen väster om åkermarken och gick vidare västerut genom Tollstad by.

Östra Tollstad kyrka

Under 1100-talet eller tidigt 1200-tal uppfördes en stenkyrka i Östra Tollstad med stomme av kalksten och gråsten. Kyrkan hade rektangulärt långhus och ett smalare absidförsett kor. Det är oklart när kyrkans torn tillkom. Det finns en uppgift om att ett torn byggdes 1774, men det rör sig troligen om en ny tornöverbyggnad. För att kyrkan skulle kunna rymma den ökande befolkningen byggdes en ”nykyrka” eller den så kallade ”träkyrkan” till på norra sidan år 1730-31. I mitten av 1880-talet revs kyrkan och 1885-1886 byggdes en ny kyrka 250 m sydväst om den gamla kyrkan. Den nya kyrkans planlösning är ett rektangulärt långhus med kor av samma bredd och femsidig korabsid. Ett torn finns i norr och på korets västra sida ligger sakristian med separat ingång. Kyrkan har en nygotisk karaktär med strävpelare, spetsbågiga fönsteröppningar och portaler samt friser under takfoten och tornetaket. Fasaderna är vitputsade, långhusets sadeltak, korets absidtak och sakristians tak är täckta med falsad plåt medan tornspiran är koppartäckt. Huvudingången är genom tornet och i öster finns en ingång som är igensatt i interiören. Även interiören har en nygotisk prägel med inredning från byggnadstiden.

Kyrkogårdens historik

Uppgifter om kyrkogårdens historik har i huvudsak hämtats från Östergötlands läns museums topografiska arkiv och bibliotek. Uppgifter om äldre lantmäterikartor är hämtade från Lantmäteriets websida.

Enligt sockenhandlingar fanns en klockstapel på kyrkogården fram till mitten av 1700-talet då klockorna flyttades in i kyrkans torn.

På en konceptkarta över prästgårdens ägor som upprättades i samband med storskifte 1797 finns en tydlig avbildning av kyrkogården. Den är rektangulär i nord/sydlig riktning, men något smalare än idag. Det finns en ingång i söder och en i norra delen av västra muren. Det rör sig troligen om stigluckor. I sydvästra hörnet är en byggnad inritad. Byggnadens funktion är okänd, men i ett sockenstämmoprotokoll från 1780-talet står det att man ska uppföra en kyrkobod med magasin. Det kan mycket väl vara den byggnad som är markerad på kartan. En karta över Fröstad by gällande enskifte och ägoutbyte 1820 visar fortfarande kyrkogårdens långsmala utsträckning, stigluckor och byggnaden i sydvästra hörnet. Från söder går en väg till den södra stigluckan.

År 1823 skaffade man nya grindar till södra ingången. Årtalet ingår i grindarnas dekoration liksom ACS och GE. Huvudfinansiär av grindarna var Adam CarlsSon och smeden hette Gustaf Esping. Han var smidesmästare till fler grindar, bl a till kyrkogården i Sjögestad.



Smidesgrinden från 1823.

I en inventeringsrapport över kyrkogården i Östra Tollstad utförd av Jan Danielson och Per-Arne Ek finns en historik med uppgifter från bl a andra delen av 1800-talet och tidigt 1900-tal. Enligt en uppgift från 1852 var kyrkogården så vattensjuk att den var otjänlig för jordfästningar. Samma år beslutar man att lik ska begravas ”i en linje närmast östra kyrkogårdsmuren” och flera av de framstående personerna inom sockenstämman antecknar sig för blivande gravplatser, t ex riksdagsman Anders Andersson, vars gravvård står kvar på ursprunglig plats (A 247, 248).

En utvidgning åt väster av kyrkogården invigdes 1890. I samband med detta togs den nordvästra ingången bort. Den hade använts när begravning skulle ske i tysthet, bl a för ”självspillingar”. År 1900 beslutades att inköpa träd och plantera utmed korsgångarna. 1910 beslutades att under innevarande höst plöja upp gräsytor på kyrkogården och under nästa år beså dem med en blandning av vicker och havre. Samma år antogs trädgårdskonsulenten Verner Bergströms förslag till planering av kyrkogården och man beslutade att gravbrev skulle anskaffas och i fortsättningen överlämnas vid köp av gravplats.

Fotomaterialet över Östra Tollstad kyrkogård är tyvärr mycket sparsamt i jämförelse med andra kyrkogårdar. Det beror troligen på att kyrkogården inte ligger vid kyrkan.

Vid mitten av 1940-talet var det aktuellt att bygga ett gravkapell på kyrkogården och ritningar var upprättade av arkitekt Johannes Dahl i Tranås, som bl a var ansvarig för flera kyrkorestaureringar. Man kunde inte enas om någon lämplig plats på kyrkogården och bygget genomfördes inte. Istället uppfördes ett bisättningsrum under muren till kyrkotomten, med ingång från kyrkans parkeringsplats.

År 1946 indelades kyrkogården i två avdelningar; en allmän som var kostnadsfri och en med enskilda gravplatser. En gravkarta från 1943 visar att det redan fanns, eller var planerat för, ett kvarter för ensamgravar, nuvarande kvarter E. Av kartan framgår även att det bara fanns två gravar utmed mittgången; en i nuvarande kvarter B och en i kvarter D. En ingång är markerad i östra muren – mot prästgården. Däremot finns inte dagens muröppning i väster.

År 1947 invigdes minnesstenen över den gamla kyrkan och den levererades av Granitaktiebolaget C A Kullgrens Uddevalla. I slutet av 1940-talet eller början av 1950-talet anlades branddammen söder om kyrkogården.

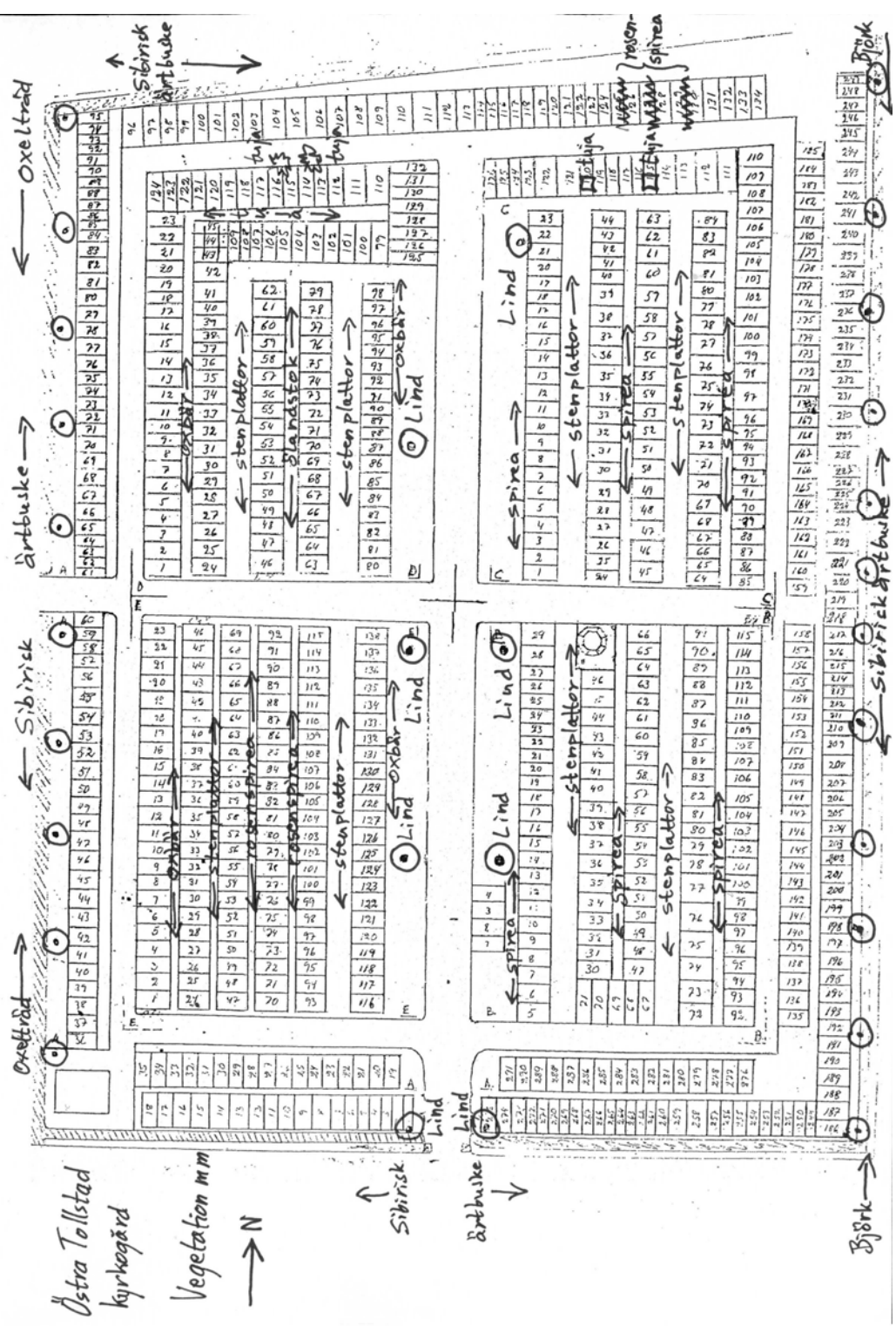
År 1950 köpte man till mark väster om kyrkogården av Vifolka kommun. Vid mitten av 1950-talet anlades allévägen mellan kyrkan och kyrkogården i samband med planering av bisättningsrum under kyrkotomtens mur och anläggande av parkeringen norr om kyrkan. Ritningen är stämplad ”Östergötlands läns hushållningssällskap”.

År 1965 upprättades ett förslag till ändring av kyrkogården som innebar att grusgravar skulle tas bort liksom vartannat träd runt kyrkogården. 1969 beslutades att grusgravarna på kvarter B skulle bli gräsgravar. En besiktning av kyrkogårdens sydöstra del gjordes 1969, då man hade påträffat en stenhäll som kunde vara från den gamla kyrkan. Kyrkvaktmästaren berättade att han ofta stötte på tegel- och murbruksrester när han grävde gravar inom området. På den ritning som hör till besiktningen kan man se att gravhällen från 1600-talet som idag står i kyrkogårdens nordöstra hörn då stod i kvarter B, det sydöstra kvarteret.

Enligt ett beslut 1973 skulle de vita träkorsen och Nisse- Jons kors målas. Det innebär att vita träkors fortfarande fanns kvar, vilket inte är fallet idag.

År 2000 flyttades fyra gravvårdar av kalksten från första halvan av 1600-talet in i kyrkans vapenhus. De stod tidigare uppställda på kyrkogårdens norra del och var skadade genom bl a spjälkning.

År 1999 anlades minneslunden väster om själva kyrkogården.



BESKRIVNING AV KYRKOGRÅRDEN

Kyrkogården består av fem kvarter: A-E.



Kyrkogården från söder.

Allmän karaktär

Kyrkogården har en mycket lummig parkkaraktär genom de stora träden som flankerar mittgången (n/s), och de mindre träden i väster och öster. Träden är rumsskapande. Dessutom växer höga lövträd på markerna i kyrkogårdens närhet. Huvudgrindarna i söder är smidda järngrindar. Kyrkogården är strikt indelad med grusgångar och den strikta karaktären understryks av rygghäckarna. En rad gravar finns utmed kyrkogårdsmuren runt hela kyrkogården. Delar av kvarter E har linjegravskaraktär.

Omgärdning

Västra muren: 0,4-0,9 m hög kallmurad stödmur av 0,3-1 m stora huggna gråstensblock. De flesta stenarna är ca 0,3-0,5 m stora.

Norra muren: ca 0,9 m hög stödmur av 0,3-1 m stor huggen gråsten. Kallmurad i 2-3 skift. En del stenar har kilmärken. Ett nätstängsel finns på delar av muren.

Östra muren: hela muren löper mot prästgårdens trädgård. I sydöst är den 1,2 m hög i två skift av ca 1,4 m stora huggna block med bruksfogar. På muren finns ett trådstaket (Gunnestängsel) och utanför murens sydöstra hörn finns en grind, lika staketet, till prästgårdsträdgården. Delar av muren har ett mindre stenmaterial.

Södra muren: ca 0,8 m hög av ca 0,5-1,7 m stora huggna gråstensblock i två skift med bruksfogar. En del stenar har kilmärken.

Ingångar

Väster: i väster finns en ingång från minneslunden som går över i mittgången väst/öst. Söder: i söder finns den enda grinden. Det är en dubbel smidesgrind med spjälor och en "tulpanbård" i övre delen och vegetativa slingor i nedre delen. I mitten syns bokstäverna ACS och året 1823. Högst upp finns även bokstäverna G och E (se Kyrkogårdens historik). Grindstolparna av granit är fyrkantiga med avfasade hörn och pyramidkrön.

Vegetation

Innanför muren växer en ca 1,2 meter hög häck av sibirisk ärtbuske. 10 stycken oxlar växer på västra sidan innanför häcken runt kyrkogården. Ingen trädkrans i norra eller södra delen. 12 höga björkar växer på östra sidan runt kyrkogården. Mittgången syd/nord från grinden kantas av åtta stycken högväxta lindar, som ger kyrkogården en något "stadsmässig" prägel. Här står också vita soffor.

Gångsystem

En grusgång löper runt kyrkogården med en rad gravar mellan gång och mur. En grusgång går i mitten i nord/sydlig riktning och en i väst/östlig. Grusgångarna är av ljus naturgrus. I kvarteren finns delvis övervuxna rader med stenplattor.

Gravvårdstyper

I kyrkogårdens nordöstra hörn står en gravhäll från 1680 uppställd. Intill står tre prästvårdar av kalksten. Här finns även en stor grusgrav omgärdad av ett smidesstaket och med två stora kors i svart, polerad granit. I norr finns enstaka grusgravar med stenram och i södra delen en grusgrav med smidesstaket. I kv E finns en del mindre gravvårdar som står på den f d "allmänna linjen", bl a ett träkors över socknens siste fattighjon.

Minneslund

Minneslunden består av en stor öppen gräsyta med särskild plats för gravsättning. En grusgång leder fram till "minnesstenen". Här finns syrenhäck, en mindre vattenspegel, barrväxter och soffor. Väster och norr om minneslunden är det naturmark. I söder finns höga lövträd och klippt gräsyta. Mellan minneslunden och kyrkogården finns ett grävt dike/ränna där gravvårdar, som plockats bort från kyrkogården, står placerade mot muren.



Uppställda "museivårdar".



Redskapsbod.

Byggnader

I sydvästra hörnet av kvarter A finns en redskapsbod. Fasader av grönmålad locklistpanel, sadeltak med trekupigt rött tegel. En enkel brunmålad bräddörr.

Övrigt

På kyrkogården finns en minnessten över den medeltida kyrkan.

Belysningen består av svarta lyktstolpar med hängande, droppformat glas.

Kulturhistorisk bedömning

Ett mycket högt kulturhistoriskt värde ligger i kyrkogårdens klara parkkaraktär med de höga lövträden, de strikt kvartersindelade grusgångarna och rygghäckarna. Som enskild del i anläggningens kulturhistoriska värde kan den smidda järngrinden från 1823 nämnas. De smidda initialerna ger grinden ett person- och lokalhistoriskt värde. Grusgravar och det relativt stora antalet större gravvårdar i raden intill kyrkogårdsmuren visar på en äldre karaktär. Inom kvarter E har det funnits ensamgravar eller den så kallade ”allmänna linjen”. Enstaka gravvårdar finns kvar och visar på det tidigare brukliga sättet att avsätta delar av en kyrkogård till ”allmän linje”. Ett kulturhistoriskt värde finns även i enskilda gravvårdar. Titlar på gravvårdar säger en del om näringsliv och social struktur i en socken. I Östra Tollstad dominerar titeln ”lantbrukare”. I övrigt är det stor variation av titlar.

BESKRIVNING AV ENSKILDA KVARTER

Kvarter A Gravplats nr 1-291

Kvarteret omfattar gravplats nr 1-291.

Allmän karaktär

Kvarteret går runt hela kyrkogården och har en varierad men strikt prägel. En del gravar är större familjegravar.



Östra delen av kvarter A från norr.

Omgärdning

Kyrkogårdsmuren.

Ingångar

Södra grinden, västra ingången.

Vegetation

Häck av sibirisk ärtbuske som bildar bakgrund till gravvårdarna invid kyrkogårdsmuren, träd i trädkransen och tre korta häckrader med rosenspirea i norr. Tre enkelrader med delvis övervuxna stenplattor går mellan häckarna.

Gångsystem

Grusgång utmed hela kvarteret.

Gravårdstyper

I norra delen finns två grusgravar, en med text på stenramen och en med korsvårdar i svart granit. En gravhäll från 1600-talet är rest under tak. Några äldre prästvårdar står här. Fyra stenar från 1600-talet har nu placerats i kyrkans vapenhus. Ett gjutjärnskors. I övrigt gravvårdar av olika karaktär, några som mindre bautastenar och några sentida låga breda. Gravläggningar från 1800-talet – 2000-talet, i huvudsak från 1920-talet och framåt. De flesta gravvårdarna är av svart, grå eller röd granit. Kalksten i äldre vårdar.



Gravvårdar från 1800-t och kalkstenshäll. Familjegrav för bl a C G Olsson-Barr.

Byggnader

Redskapsbod.

Övrigt

-

Kulturhistorisk bedömning

En del större gravar poängterar karaktären av kvarter med köpgravar och är viktiga för kvarterets utseende och blandande utformning. Ett mycket högt kulturhistoriskt värde finns i enstaka gravanläggningar och gravvårdar. Gravhällen från 1600-talet liksom kalkstensvårdarna över präster står visserligen inte på ursprunglig plats, men hör till det fåtal vårdar som finns kvar från den tid då den gamla kyrkan stod på kyrkogården.

Kvarter B Gravplats nr 1-115

Kvarteret omfattar gravplats nr 1-115 och ligger på kyrkogårdens sydöstra del. I väster och norr mittgång samt kvarter E och C, i öster och söder kvarter A. Planformen är rektangulär nord/syd.

Allmän karaktär

Enhetlig strikt karaktär med något större gravanläggningar i söder.



Kvarter B från norr.

Omgärdning

-

Ingångar

-

Vegetation

Tre spirehäckar i nord/sydlig riktning. Två lindar som hör till mittgången.

Gångsystem

Grusgångar runt kvarteret och två enkelrader med stenplattor som går mellan gravraderna.

Gravvårdstyper

I söder finns en grusgrav för en smedsläkt med smidesstaket och en grav med stenram och gräs. En grav utmed mittgången. Varierande vårdar från smala till sentida, breda.

Gravläggningar från 1920-talet – 2000-talet varav relativt många från 1920-talet. Röd, grå och svart granit.



Mittgången med kvarter B till höger.



Gravläggning med smidesstaket.

Byggnader

-

Övrigt

Åttkantig vattenbrunn av stående kalkstenshällar med kalkstensplattor som krön och kalksten som gång runtom. Vaser och soptunnor.

Kulturhistorisk bedömning

Minnessten över den medeltida kyrkan. Kvarterets strikta utformning med rygghäckar har ett kulturhistoriskt värde liksom enskilda gravvårdar och gravanläggningar. Bland de mer framträdande gravanläggningarna kan grusgraven med räcke av smidesjärn nämnas. Graven hör till en smedsläkt, vilket gör järnsmidet extra betydelsefullt.

Kvarter C Gravplats nr 1-126

Kvarteret omfattar gravplats nr 1-126 och ligger på kyrkogårdens nordöstra del. I väster mittgång och kvarter D, i norr och öster kvarter A och i söder mittgång och kvarter B.

Allmän karaktär

Enhetlig strikt karaktär samt köpegravar i norr.



Kvarter C från sydväst.

Omgärdning

-

Ingångar

-

Vegetation

Tre häckar med spireabuskar i nord/sydlig riktning. En lind hör till mittgången. En av gravarna i norra delen har två fyrkantsklippta tujabuskar.

Gångsystem

Grusgångar runt kvarteret och två enkelrader med delvis övervuxna stenplattor som går mellan gravraderna.

Gravårdstyper

I kvarterets norra del finns tre grusgravar med stenram. En grav är parallell med mittgången. Två stenar är av bautastens typ och en natursten. I övrigt är det en del

sentida låga och breda vårdar samt en del något äldre och mindre vårdar för bland annat familjegravar. Gravläggningar från 1910-talet – 2000-talet. Gravstenar i grå, röd och svart granit.



Grusgrav med stenram.



”Bautasten”.

Byggnader

-

Övrigt

-

Kulturhistorisk bedömning

De större gravarna i norra delen understryker intrycket av område med köpegravar. Här finns några av fåtalet bevarade grusgravar på kyrkogården. Den strikta karaktären är beroende av rygghäckarna.

Kvarter D Gravplats nr 1-132

Kvarteret omfattar gravplats nr 1-132 och ligger på kyrkogårdens nordvästra del. I väster och norr kvarter A, i öster mittgång och kvarter C, i söder mittgång och kvarter E.

Allmän karaktär

Enhetlig strikt karaktär.



Kvarter D från söder.

Omgärdning

-

Ingångar

-

Vegetation

En formklippt, ca en meter hög tujahäck i norra delen, två stycken ca 1,3 meter höga oxbärshäckar i västra och östra kanten och en häck med ölandstok i mitten. Formklippta tujabuskar och två ”tujaträd” vid gravar i norr. En lind vid mittgången.

Gångsystem

Grusgång går runt kvarteret, en enkelrad respektive två tätt liggande enkelrader med delvis övervuxna stenplattor går mellan gravraderna.

Gravvårdstyper

Gravläggningar från framför allt mitten av 1900-talet – 2000-talet, i huvudsak 1940-1950-tal. Mestadels låga och breda vårdar. Gravstenar i röd och grå granit.

Byggnader

-

Övrigt

-

Kulturhistorisk bedömning

Den strikta karaktären, som bl a skapas av rygghäckarna, liksom enskilda gravvårdar har ett kulturhistoriskt värde.

Kvarter E Gravplats nr 1-138

Kvarteret omfattar gravplats nr 1-138 och ligger på kyrkogårdens sydvästra del. I väster och söder kvarter A, i norr mittgång och kvarter D, i öster mittgång och kvarter B.

Allmän karaktär

Varierad karaktär där vissa partier har kvar linjegravvårdar, s k ”allmänna linjen”.



Kvarter E från norr.

Omgärdning

-

Ingångar

-

Vegetation

Två stycken ca 1,3 meter höga oxbärshäckar i nord/sydlig riktning finns i väster och öster och två häckar med rosenspirea i mitten. Två lindar vid mittgången.

Gångsystem

Grusgång runt kvarteret. Två enkelrader med delvis övervuxna stenplattor mellan gravraderna.

Gravårdstyper

Gravläggningar från 1916-2001, med flera gravar från 1950-1960-talet. Ett träkors och en del mindre vårdar på de allmänna gravarna och en del senare låga och breda vårdar. Gravstenar i grå, röd och svart granit.



"Nisse-Jons" träkors.



Sten för grenadjär Fast och hans dotter.

Byggnader

-

Övrigt

-

Kulturhistorisk bedömning

Karaktern av s k "allmän linje" med de enkla gravvårdarna har ett mycket högt kulturhistoriskt värde. Bland enskilda gravvårdar märks Nisse-Jons träkors.

Källor:

Danielson Jan och Ek Per-Arne. Kyrkogårdsinventering utförd 2001 i Östra Tollstad församling.
Ek Per-Arne. Uppgifter hämtade från sockenstämmoprotokoll mm.
(Hembygdsforskning)
Kulturmiljövård 6/98. Riksantikvarieämbetet. Stockholm 1989.
Kyrkogårdens gröna kulturarv. Stad&Land. Movium/inst för landskapsplanering.
Sveriges lantbruksuniversitet nr 103/1992.
Theorell A, Wästberg P, Hammarskiöld H (foto). Minnets stigar. En resa bland svenska kyrkogårdar. 2001.
Wadsjö H (red). Kyrkogårdskonst. Stockholm 1919. Theorell A, Wästberg P, Wadsjö H (red). Kyrkogårdskonst. Stockholm 1919.
Östergötlands läns museums topografiska arkiv.

Muntliga uppgifter –

www.lantmateriet.se. Lantmäterikarta år 1797, 1820.

www.kulturarvostergotland.se

EXEMPEL PÅ GRAVVÅRDAR MED KULTURHISTORISKT INTRESSE

Förklaring till exempellistan

Exempellistan är indelad i två delar. Den första delen som innehåller uppgifter om kyrkogård, kvarter, gravnummer, material, efternamn, hemvist och årtal är en identifikationsdel. Under den andra delen anges en kulturhistorisk notering med uppgift om titel, gravplats och gravvård. Dessutom noteras eventuella skador och andra anmärkningar.

Kvarter: anges endast i de fall då kyrkogården är indelad i kvarter.

Numrering: görs efter gravkartan. Ofta kan det vara svårt att exakt lokalisera gravnumret, då gravbredd kan variera och många gravnummer intill varandra saknar gravvård. Att gravnumren ofta börjar med "0" beror på att datorn ska kunna sortera materialet i rätt ordning. I vissa fall står äldre gravvårdar utan gravnummer bland övriga gravar och då ges de t ex beteckningen "onumr. S om 042". Stenar som står undanställda och bedöms ha ett kulturhistoriskt värde ges nya nummer: "ÖLM 1, ÖLM 2 o s v".

Material: Här anges vårdens material. Beteckningen "granit" används utan närmare specifikation av olika typer. Stenens färg förkortas **sv** (svart), **gr** (grå), **r** (röd), **gr/r** (grå/röd) osv.

Efternamn: I allmänhet det första efternamnet som står på gravvården.

Hemvist: Det geografiska namn som står på gravvården. Det kan röra sig om bynamn, gårdsnamn eller namnet på en mindre fastighet. I undantagsfall är det namnet på en plats som inte ligger i socknen.

F:a årtal och **S:a årtal:** anger det tidigaste respektive senaste dödsåret som står på gravvården. Är det endast ett årtal angivet står det i F:a årtal.

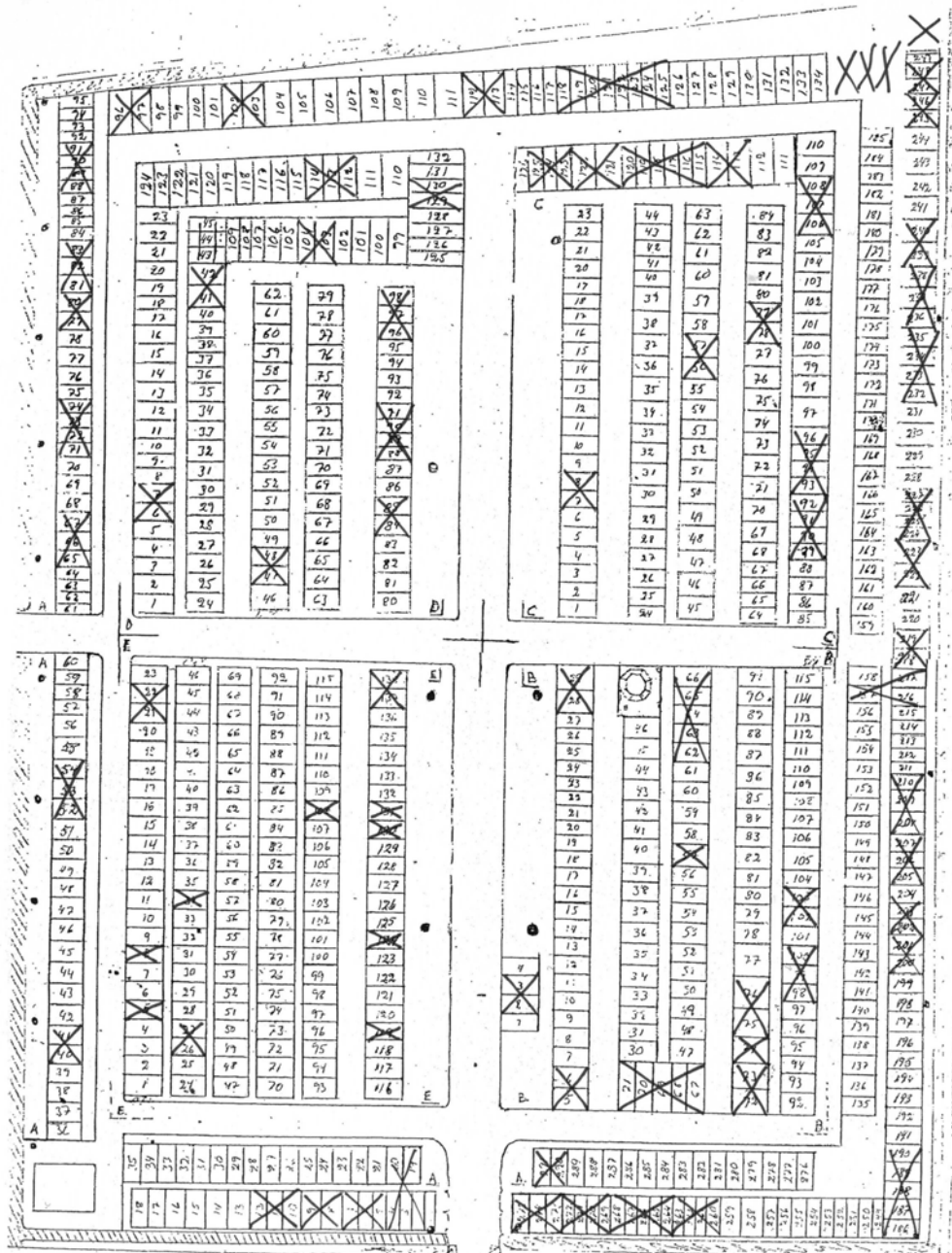
Titel: Samtliga yrkestitlar samt hemmansägare, rusthållare m m. Dessa gravvårdar bedöms ha ett kulturhistoriskt intresse oavsett vårdens ålder.

Gravplats: Gravplatsen är omramad av stenram, häck, järnstaket eller kedja. Själva gravplatsen är i allmänhet täckt med grus men i vissa fall med gräs.

Gravvård: Speciella typer av gravvårdar som t ex gjutjärnskors, träkors, häll, sköld, ålderdomlig sten m m.

Skada: Notering om eventuell skada, t ex rost på en gjutjärnsvård eller på ett järnstaket, sprucken kalkstensvård o dyl. Här noteras även om det är ovanligt mycket lava på framför allt kalkstensvårdarna.

Anmärkning: Här noteras om gravvården har ett lokalthistoriskt eller personhistoriskt intresse eller andra anmärkningar– L1, P1, A1 osv. Detta hänvisar till korta notiser i slutet av exempellistan.



Östra Tollstad kyrkogård

Exempel på gravvårdar med kulturhistoriskt intresse

X

N