



FIVELSTADS KYRKOÅRD

Kulturhistorisk kyrkogårdsinventering

*Fivelstads församling
Motala kommun
Linköpings stift
Östergötlands län
2004*

ÖSTERGÖTLANDS LÄNSMUSEUM

Raoul Wallenbergs plats • Box 232 • 581 02 Linköping • Tel 013-23 03 00 • Fax 013-14 05 62
info@ostergotlandslansmuseum.se • www.ostergotlandslansmuseum.se



FIVELSTADS KYRKOGRÅRD

Kulturhistorisk kyrkogårdsinventering

Fivelstads församling

Motala kommun

Linköpings stift

Östergötlands län

FIVELSTADS KYRKOGÅRD

Kulturhistorisk kyrkogårdsinventering

Fivelstads församling

Motla kommun

Linköpings stift

Östergötlands län

Innehåll

Inledning	4
Bakgrund och syfte	4
Inventeringens upplägg och rapport	5
Översiktskarta	5
Fivelstads kyrkogård	6
Kyrkogårdens omgivning	6
Utdrag ur häradskartan	6
Fivelstads kyrka	7
Kyrkogårdens historik	9
Översiktlig beskrivning av växtlighet mm-Karta	14
Beskrivning av kyrkogården	15
Beskrivning av enskilda kvarter	18
Norra kvarteret	18
Södra kvarteret	20
Nya kvarteret	22
Källor och litteratur	23
Bilagor	24
Exempel på gravvårdar med kulturhistoriskt intresse	24
Exempel på gravvårdar med kulturhistoriskt intresse, karta	25
Exempel på gravvårdar med kulturhistoriskt intresse, lista	26
Fotografier	28

INLEDNING

Bakgrund och syfte

Vad är typiskt för våra kyrkogårdar när det gäller vegetation, omgärdningar, gångar, gravvårdar med mera och finns det några regionala skillnader? Vad har varit gängse bruk under olika tider och vad kan vi få för historisk information bara av att gå på en kyrkogård? Från kulturhistorisk synpunkt är kyrkogårdar och begravningsplatser bärare av en stor mängd information. Hur begravningsplatsens kulturhistoriska värde ska skyddas och vårdas regleras i "Lagen om kulturminnen m.m. KML (SFS 1988:950)" och "Begravningslagen

(SFS 1990:1144)". Av lagstiftningen framgår att tillstånd krävs av länsstyrelsen bl a för att väsentligt ändra begravningsplats som anlagts före utgången av år 1939 (KML 4 kap. 13§). Vidare säger lagen: "Om en gravanordning har tillfallit upplåtaren och den är av kulturhistoriskt värde eller av något annat skäl bör bevaras för framtiden, skall upplåtaren om möjligt lämna kvar den på gravplatsen. Om gravanordningen ändå måste föras bort från gravplatsen, skall den åter ställas upp inom begravningsplatsen eller på någon annan lämplig och därtill avsedd plats." (Begravningslagen 7 kap. 37 §)

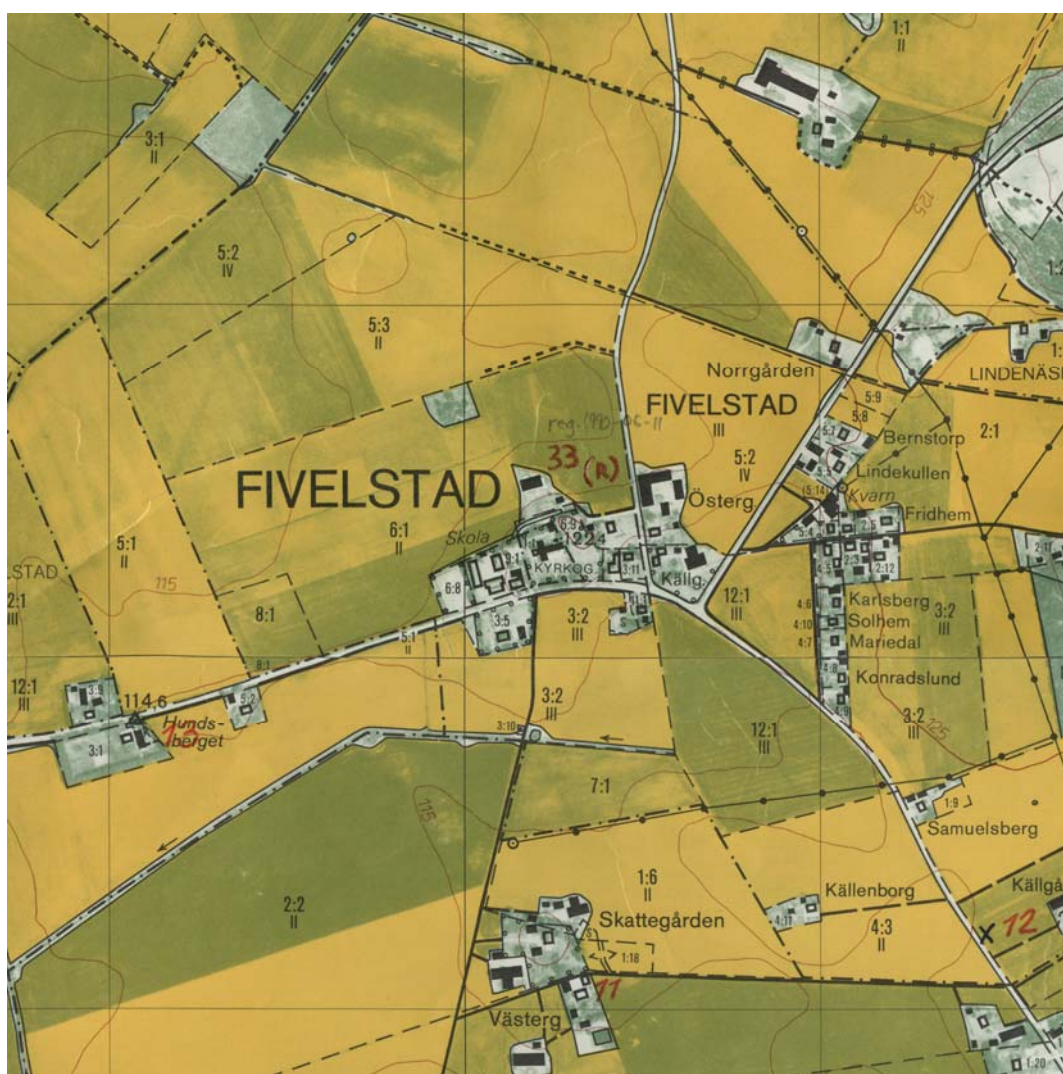
På uppdrag av Linköpings stift utför Östergötlands länsmuseum en kulturhistorisk inventering av kyrkogårdarna och begravningsplatserna inom stiftets östgötadel. Denna rapport utgör en delrapport i detta arbete. När arbetet har slutförts kommer materialet att sammanställas för respektive län och för stiftet i sin helhet. Inventeringen bekostas av medel från den kyrkoantikvariska ersättningen. Arbetet påbörjades år 2002 och omfattar kyrkogårdar som brukas och förvaltas av Svenska kyrkan. Inventeringen gäller kyrkogårdar som fortfarande är i bruk och omfattar en kulturhistorisk bedömning, en beskrivning av kyrkogårdens utformning samt en kortfattad beskrivning av exempel på gravvårdar med kulturhistoriskt intresse. Gravvårdar i kyrkobyggnaden ingår inte i inventeringen. Projektet inrymmer inte en fullständig genomgång av den aktuella kyrkans arkiv eller andra centrala arkiv. För att få lokalhistoriska eller personhistoriska grunder för den kulturhistoriska bedömningen har lokalhistoriskt insatta personer intervjuats i viss mån.

Inventeringens syfte är:

- Att öka förståelsen för kyrkogårdarnas och begravningsplatsernas kulturvärden och främja kontakterna mellan kyrkan och kulturmiljövården.
- Att ta fram ett underlag för församlingarnas/samfälligheternas planering och förvaltning av kyrkogårdarna och begravningsplatserna.
- Att sammanställa ett enhetligt och tillgängligt kunskapsunderlag för stiftets kyrkogårdar och begravningsplatser som samtidigt blir en samlad dokumentation av kyrkogårdar/begravningsplatser i stiftet från 2000-talets första decennium.
- Att ta fram ett arbetsredskap för handläggning av kyrkoantikvariska ärenden.

Inventeringens upplägg och rapport

Arbetet är uppdelat i en fältdel, en del som omfattar genomgång av Östergötlands läns museums topografiska arkiv, viss litteraturgenomgång och sammanställning av en kortfattad rapport för respektive kyrkogård. Rapporten är uppdelad både i en allmän beskrivning av kyrkogårdens karaktär och en beskrivning av respektive kvarter eller område. Därpå följer en förteckning med exempel på gravvårdar av kulturhistoriskt intresse samt en bildbilaga. Förteckningen, som är gjord i databasen Excel, innehåller identifikationsuppgifter och kulturhistoriska noteringar. En närmare beskrivning av databasens uppbyggnad och uppgifter finns i anslutning till förteckningen. Fältdarbete och rapport har utförts av antikvarie Olle Hörfors 2004 och arbetet sker i samråd med Linköpings stift och Länsstyrelsen i Östergötlands län samt i en referensgrupp för den stiftsövergripande inventeringen. Rapporten finns tillgänglig på Linköpings stift, Länsstyrelsen i Östergötlands län, i respektive församling/kyrkliga samfällighet samt på Östergötlands läns museum.



Utsnitt ur ekonomiska kartans blad 85 50 Orlunda och 085 60 Fivelstad. Kyrkogården är belägen i bildens centrum på höjd i det till åker nästan fullständigt uppodlade landskapet. Längst i sydväst syns delar av bebyggelsen i Risberga by vilken samhället i Fivelstad håller på att växa samman med..

FIVELSTADS KYRKOGRÅRD

Kyrkogården har ett högt läge med vid utsikt över den omgivande slätten. Den har vid utsikt mot bland annat Orlunda kyrka i söder och Hagebyhöga i norr. Formen på den gamla kyrkogården var oregelbundet rektangulär med kortare väst- än östmur och kortare nord- än sydmur. Utbyggnaden av kyrkogården har gjort formen mer regelbundet rektangulär, Kyrkan är belägen på den norra halvan av den ursprungliga kyrkogården.

Kyrkogårdens omgivning

Väster om kyrkogården finns idag en parkering och församlingshemmet. Här låg till bara för något år sedan Fivelstads skola från 1800-talets mitt. Skolan lades ned och alla byggnader utom den gamla lärarbostaden (nu församlingshem) revs. Bortom den gamla skoltomten ligger öppen åkermark. Norr om kyrkan ligger också öppen jordbruksmark och i nordväst redskapsbodarna och ekonomibyggnader tillhörande en jordbruksfastighet.

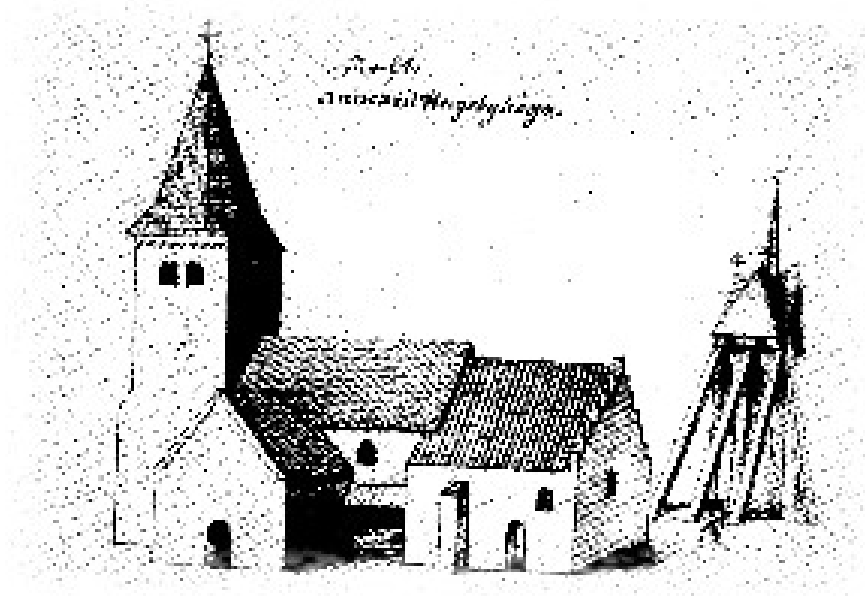


Fivelstad på häradskartan från 1870-talet. I nordöst ligger Komministergården där nu nya kyrkogården finns. Skolhus och fattigstuga ligger väster om kyrkogården. I sydöst finns en större damm eller mindre sjö som idag är försvunnen.

Öster om kyrkogården ligger Villa Ödegård från 1912 som under många år var Fivelstads speceriaffär och är grönmålad med fasspontpanelade fasader. I dag används den gamla lanthandeln som "loppis". Alldeles öster om kyrkan ligger också tre av Fivelstads bys gårdar kvar i ursprungligt läge däribland Fivelstad prästgård som har ett bostadshus från 1950-talet. Söder om kyrkogården löper den relativt hårt trafikerade vägen mellan Skänninge och Vadstena direkt intill kyrkomuren. Bortom vägen ligger ett flackt fullåkerslandskap ned mot Orlunda.

Fivelstads kyrka

Den medeltida kyrkan i Fivelstad var byggd av kalksten i slutet av 1100-talet. Den bestod av torn i väster, långhus, kor och absid. Redan under medeltiden revs koret och ersattes av ett större kor med rak avslutning som kröntes av en trappstegsgavel. En sakristia byggdes i norr och på södra sidan tillkom vapenhuset. Elias Brenners teckning från 1670 visar just detta.



Fivelstads kyrka, teckning av Brenner

På 1400-talet valvslogs kyrkan och dekorerades med målningar som tillskrivs mästern Amund. (Han var en mycket känd dekorationsmålare verksam i många kyrkor under senare delen av 1400-talet, målade gärna medaljongkompositioner). Fivelstads medaljongmålningar finns avritade och förvaras på ATA. På kyrkogården fanns fram till 1790 en klockstapel som revs och klockorna flyttades till tornet.

Den gamla kyrkan var 6 m bred och 30 m lång. Den ansågs för liten för den växande församlingen. Då sen dessutom ansågs vara i dåligt skick och därmed svår att reparera revs kyrkan, tornet blev dock kvar.

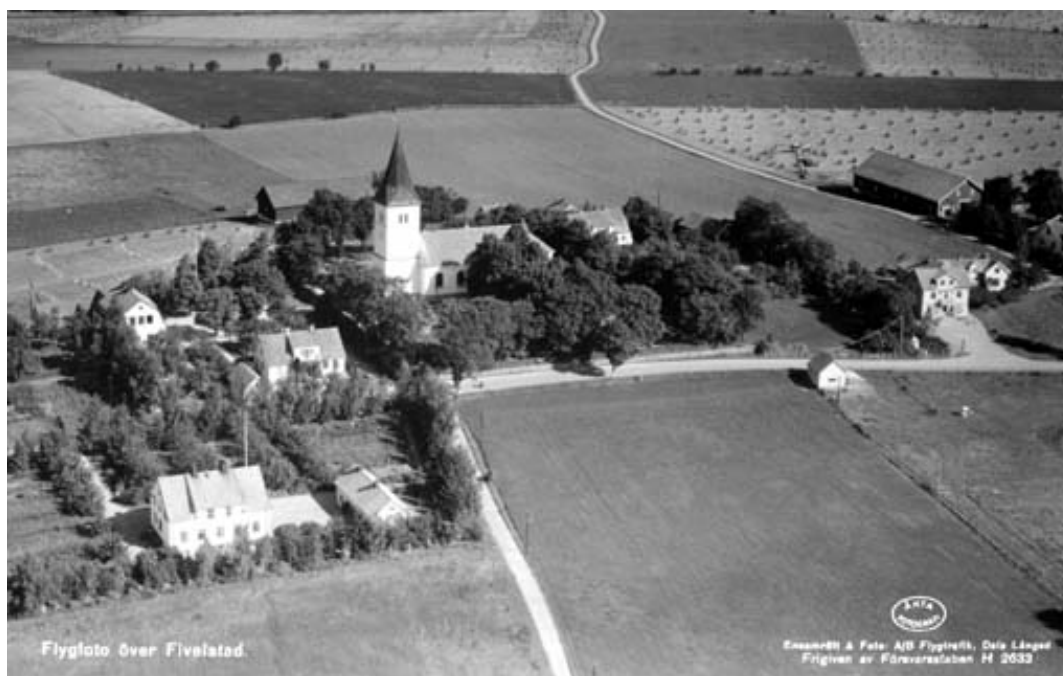
År 1882 stod den nya kyrkan färdig. Ritad av Henrik Albert Törnqvist (1819-1898) professor i byggnadskonst vid konstakademin och verksam arkitekt vid Överintendent-ämbetet. Han har ritat flera kyrkor i Småland och på Öland.

Entreprenör var P.A Hallander från Varola i Västergötland. Arbetet leddes av August Nyström från Kristberg.

Den nya kyrkan är byggd i tegel och är 12 bred och 38 m lång. Fasaderna har en vit spritputs med släta hörn och omfattningar. Fönstren är rundbågiga med gjutjärnsbågar och lösa innerbågar.

Taket är belagt med skiffer. Tornet är det som återstår av medeltidskyrkan. Tornet kröns av en insvängd spira som är täckt med kopparplåt. Tornets bottenplan används som vapenhus och 1882 tog man upp en dörröppning i väster. I vapenhusets golv finns gravhällar som legat i medeltidskyrkans kor eller långhus. Till torntrappan leder en medeltida trädörr med järnsmide. Dörren är huggen i ett enda stycke. Tornet har två våningar samt klockvind. Torntrappen har steg i kalksten som är kilhuggna. Upp till första våningen finns fragment av en ristning i putsen som lär föreställa ett lejon. Första våningen har ett välvt tak med kilad kalksten. In mot kyrkan syns en igenmurad öppning efter den empiriläktare som var förbehållen stormannen som lät bygga kyrkan. På andra våningen finns ett igenmurat fönster in mot kyrkan och här finns en mittpost av kalksten.

På klockvinden sitter de två klockorna. Den stora och äldsta klockan är från 1525 och den lilla klockan är omgjuten senast 1872.



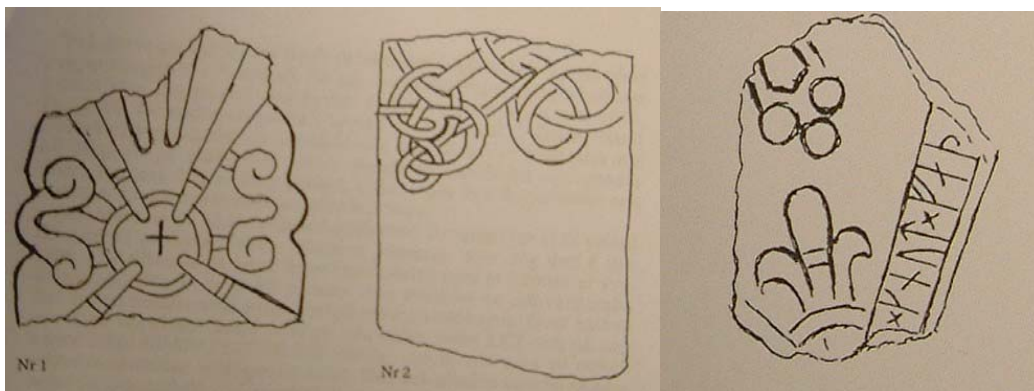
Fivelstads kyrka och kyrkogård 1939. Flygfoto i Östergötlands läns museums arkiv.

Kyrkogårdens historik

Uppgifter om kyrkogårdens historik har i huvudsak hämtats från Östergötlands läns museums topografiska arkiv och bibliotek. Uppgifter om äldre lantmäterikartor är hämtade från Lantmäteriets websida.

Det kan antas att kyrkogården i Fivelstad sedan medeltiden vuxit fram runt den medeltida kyrkan. Ett flertal medeltida gravvårdar har också bevarats. De flesta har också publicerats av Sune Ljungqvist i hans artikel "Gravstensstudier i Fivelstad" (Ljungstedt 1982).

I vapenhuset förvaras ett antal äldre gravvårdar, de flesta infattade i golvet.

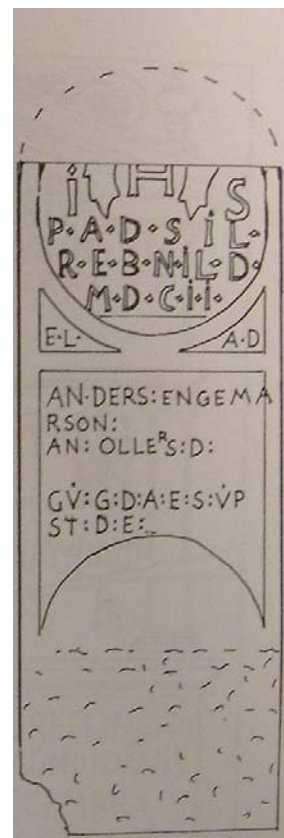
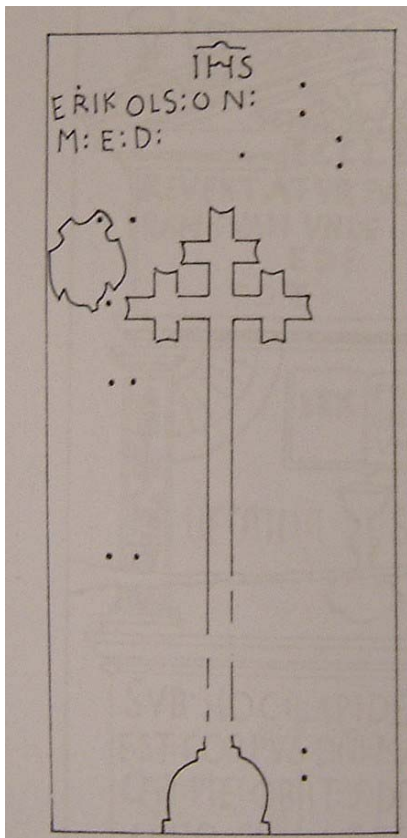


Fragment av eskilstunakistor från Fivelstad, från vänster nr 1 och 2 enligt Ljungstedts artikel 1982. Till höger ett nyfynd funnet i en låg stenmur NV om kyrkogården av Sune Ljungstedt 1994. Teckningar Ljungstedt.

Äldst är de fragment av så kallade eskilstunakistor (Ljungstedt nr 1 och 2), en typ av gravmonument från den första kristna tiden i landet, uppkallade efter ett fynd i Eskilstuna men betydligt vanligare i Östergötland, särskilt i Vadstenatrakten. Kistorna har från början sannolikt stått ute på kyrkogården.

Fragmenten kommer från en gavel respektive ett kistlock. Båda har endast ornamentik och saknar runor. Gavelfragmentet är försett med ett litet kristet kors. Det lilla fragmentet som hittades 1994 är troligen ett fragment av ett kistlock. Det är försett med liljeornament och sju hela och en fragmentarisk runa, sannolikt ett u. Text; u.knut.fath.... dvsu.knut.fath... Knut fad(er) sin). Samtliga fragment kan dateras till 1000-talets senare del och indikerar att kyrkogården funnits redan då.

Den stavkorshäll som också finns i vapenhuset kommer från en liknande men något senare kista, till vilken den utgjort locket. Stavkorshällarna räknas som en övergångsform mellan eskilstunakistor och senare medeltida gravtumbor och dateras vanligen till 11- eller 1200-tal. De är relativt ovanliga i Östergötland och är bara kända i sju exemplar, varav tre från Söderköping. Den aktuella hällen är omhuggen kring år 1600 och försedd med ny text. Möjligen finns rester efter en äldre text i form av på runstensmaner parvis sittande punkter. Till de senare omhuggningsresterna hör också inskriptionen IHS samt en vapensköld.



Till vänster stavkorshäll med omhuggningsspår från ca 1600 från vapenhuset i kyrkan (Ljungstedt nr 3). Till höger gravhäll från 1602 i vapenhusets golv (Ljungstedt nr 4).

Infattade i vapenhusets golv är också två större gravstenar från slutet av 1500-talet i tidstypisk renässansstil. Den äldre av dessa (Ljungstedt nr 5) är lagd över kyrkoherden Magnus Johannis död 1582. Den yngre hällen (Ljungstedt nr 6) är lagd över hustrun Sigrid Elefsdotter från socknens enda säteri, Råfsjö. Sigrid dog 1594 och tillhörde den ursprungligen norska adliga ätt som senare skulle få namnet Jacobsköld (3 musselskal i vapnet). Fram till 1700-talet fanns en gravsten tillhörande Sigrids sonson, död i Reval 1611, i behåll i Fivelstads kyrka, på vilken detta vapen fanns inristat.

En kalkstensgravhäll från 1602 (Ljungstedt nr 4) har ursprungligen varit avsedd att stå på kyrkogården och har därmed tillhört den äldsta generationen av stenar av denna typ. Sannolikt när den inpassades i golvet har toppen på stenen slagits av. Texten är svårbegriplig då den är starkt förkortad. Ljungstedt utläser namnen Anders Engemarson och Anna Ollersdotter förutom årtalet 1602 och en bön om salig uppståndelse.

I vapenhuset finns också en något yngre sten i klassisk 1600-tals stil vilken ursprungligen legat i kyrkgolvet (Ljungstedt nr 7). Den är lagd över Lars Anderson, Offe Person och Brita Larsdotter från Sund 1661. Männan var i tur och ordning makar till Brita och ryttare vid Östgöta kavalleriregemente.



På linje längs den östra kyrkogårdsmuren, strax söder om gravkapellet, står en rad äldre borttagna gravvårdar på rad. Bland de främsta står inte mindre än 5 stycken från 1600-talet.



Äldst av de stenar som står på kyrkogården är en liten kalkstensvård rest 1603, i inventeringen numrerad som undanställd vård, löpnummer 6 (Ljungstedt nr 9).

Framsidan pryds av tre rundbågar, varav den mittersta är något högre än de andra.

Inskriften är skadad men namnen Sven, Nils och Per Ionneson är klart avläsbara.

På baksidan finns ett kors, vilket Ljungstedt menar är vanligt särskilt i västra Östergötland. Han ser det som en kvarleva från de äldre stavkorshällarna.

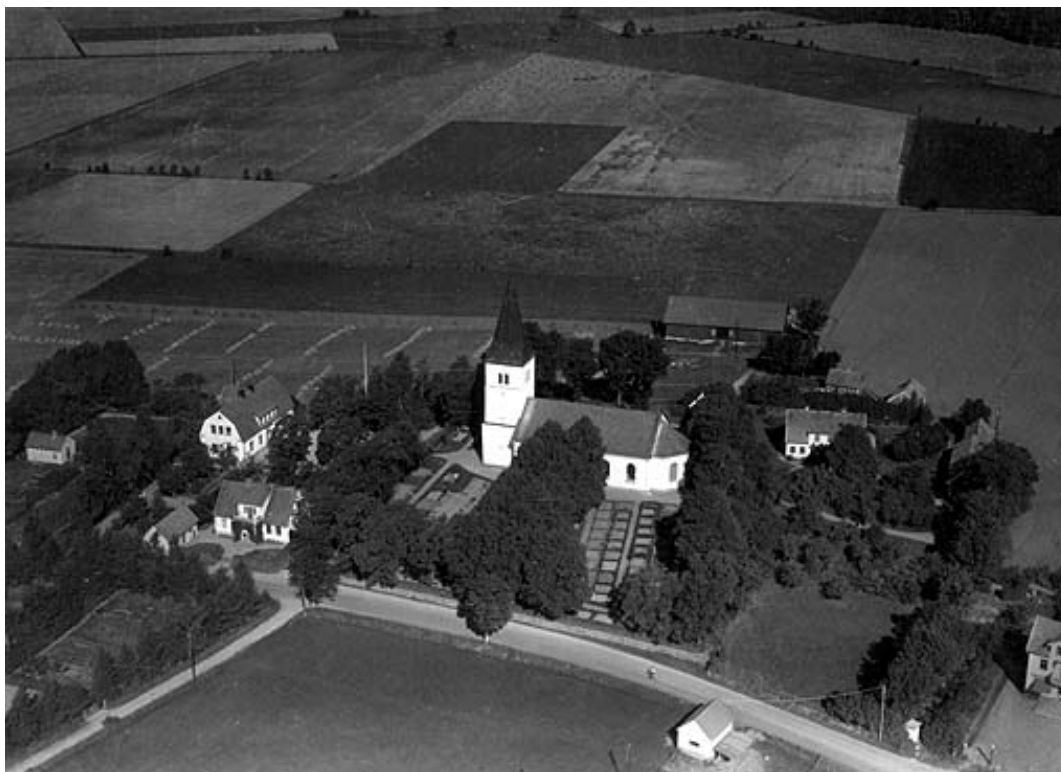
Ytterligare en tidig östgötaryttare finns bland de tidiga 1600-talsstenarna på kyrkogården. Den är rest över ryttaren Olof Person i Sund, död 1624 (Ljungstedt nr 12), undanställd vård löpnummer 3 i inventeringen.

De övriga tre kan dateras till tiden mellan 1607 och 1702. Samtliga med karaktäristiska änglar, timglas och IHS motiv.

Bland de undanställda gravvårdarna finns tre stycken från sent 1800-tal (1871-88), medan övriga huvudsakligen är från tidigt 1900-tal.

Den äldsta gravvård som bevarats på plats är den på plats 23. Den är rest över kyrkvården C J Anderssons hustru Maria Catarina 1889. Ytterligare tre vårdar från 1890-tal står också fortfarande på ursprunglig plats (grav 329, 337 och 457). Med dessa undantag speglar kyrkogården huvudsakligen 1900-talets begravningsskick.

Kartmaterial från 1700-talet (storskifte 1782 och byggnadstomter 1780) visar en kyrkogård med samma form som dagens gamla kyrkogård. På storskifteskartan dessutom klockstapeln. Denna fanns kvar till 1790. Av Brenners teckning (se sid 7) framgår att stapeln varit av trä med höga ben av den sedvanliga typen.



Fivelstads kyrka och kyrkogård 1954. De på bilden synliga delarna av södra kvarteret innehåller en stor mängd grusade gravar. En liknande bild ur något annorlunda vinkel från 1949 visar samma förhållande också i det norra kvarteret. Av dessa grusgravar har endast en enda bevarats. Till höger om kyrkan syns Komministergården på den plats där nya kyrkogården ligger idag. Längst till höger i bild syns lanthandeln och mellan denna och kyrkogården den grasmatta som idag utgör en del av nya kyrkogården. Skolans rivna huvudbyggnad ligger till vänster om kyrkogården.

Flygfotografier av Fivelstad togs 1939, 1947 och 1954. Samtliga visar samma sak. En kyrkogård med uppväxt trädkrans och ett stort antal grusade gravar i både norra och södra kvarteren. 1940 togs även bilder på själva kyrkogården av Bengt Cnattingius. En av dessa visar hur hela den östra delen av södra kvarteret varit organiserat med enbart grusgravar med mellanliggande häcksystem. Samtliga bilder finns i Östergötlands läns museums arkiv.

Kyrkogården genomgick en omfattande renovering och omarbetning i slutet av 1950-talet och återinvigdes på Allhelgonadagen 1957. Huvudsyftet med omläggningen var att ta bort den allmänna linjen. För att åstadkomma mindre skillnader mellan olika gravplatser togs också ett stort antal häckar bort och gräsmattor lades om. Ingenting sägs i källan (tidningsartikel i ÖC 4.11.1957) om det också var vid detta tillfälle som det stora antalet grusgravar också togs bort, men detta förefaller troligt. Arbetet med omläggningen leddes och planerades av trädgårdsmästarna C O Lindblad i Mjölby och Stellan Jonsson i Vadstena. Sannolikt är också den aktuella gravkartan gjord vid samma tillfälle eller strax efteråt. Den är odaterad men hör stilmässigt till 1950- eller 1960-tal.

Utbyggnaden av den nya kyrkogården och minneslunden skedde efter ritningar upprättade 1989.



Minneslunden i skuggan under det stora vårdträdet.

Beskrivning av kyrkogården

Allmän karaktär

Kyrkogården präglas starkt av den stora omläggningen 1957. Den södra delen i sluttande backe ned mot Vadstenavägen med raka rader av rygghäckar och huvuddelen av alla gravvårdar från tiden efter 1957. Den norra delen är mer inklämd mellan kyrkan och kyrkogårdsmuren och ger ett mörkare intryck. Karaktärskapande är också trädkransen och kyrkogårdsmuren. Den nya delen är öppen och ljus och ger intryck av att mycket nyligen vara tagen i bruk.

Omgärdning

Gamla delen

Kyrkogårdsmur med häckar och trädkrans omger kyrkogården på alla sidor.

Västra sidan: kallmurad terrassmur av ca 0,5 m stora stenar i 1–2 skift. Höjden är ca 1–1,5 m. Materialet är gråsten men i det översta lagret ligger också kalksten som avslut. Insidan är släntad. På muren växer en ca 1 m hög hagtornshäck. Mellan muren och parkeringen i väster växer också 2 st ca 4 m höga syrenträd och 3 hagtornsträd av samma höjd.

Norra sidan: på norra sidan finns en likadan mur som i väster med släntad insida och avslutningssten i kalk. Nedanför släntningen på insidan finns en 0,8 m hög hagtornshäck. Trädkrans saknas men istället växer en rad av höga tallar utanför muren.

Östra sidan: på östra sidan vettande mot nya kyrkogården finns en kallmurad kyrkogårdsmur med murad in- och utsida. Norr om inpassagen till nya kyrkogården är dock muren i höjdliv med nya kyrkogården, som här ligger ca 1,5 m högre än den gamla. Muren är byggd av ca 0,5-1 m stora stenar och 0,3-1,5 m hög (lägst i söder). Muren är huvudsakligen lagd med gråsten men i norr har kalksten använts. Muren är norr om passagen in till nya kyrkogården beväxt med en 0,5 m hög syrenhäck som nyligen klippts ned hårt. I nordöst står två högt uppväxta lönnar. Passagen mellan nya och gamla kyrkogården flankeras av två lågt klippta och två högre figurklippta tujor.

Södra sidan: på södra sidan finns en 0,5-1,5 m hög terrassmur byggd av ca 0,4-1,5 m stor gråsten. Muren är beväxt med en ca 1-1,5 m hög hagtorns- och snöbärshäck. Trädkransen består av uppvuxna träd. Från öster 2 lindar, 1 lönn, 2 lindar och 3 almar.

Nya delen

Västra sidan: denna del motsvaras av gamla kyrkogårdens östra omgärdning.

Norra sidan: avgränsas av en 0,8 m hög hagtornshäck.

Östra sidan: hagtornshäcken fortsätter söderut fram till minneslunden där den ersätts av en kortare sträckning ca 1,2 m hög syrenhäck. Längs östra sidan står också en rad med 7 lite yngre lindar.

Södra sidan: i söder har terrassmuren från gamla kyrkogården förlängts med en modern mur av sprängd sten som är ca 0,5-1 m stor. Mitt på muren växer en lind.

Ingångar

Väster: ingången från parkeringen i väster utgörs av en trappa av gatsten i sju steg. Trappan har en ledstång av trä med metallpelare av enkelt slag. Ingången flankeras av aronia och tujabuskar.



Norr. ingången i norr är försedd med en vacker dubbelgrind i smide. Spjälorna avslutas med franska liljor och snirklar.

Grindstolparna är obeliskformade och av kalksten.

Från grindhålet finns en vid utsikt över det omgivande jordbrukslandskapet.

Öster: i öster finns en enklare öppning mellan gamla och nya kyrkogården bestående av 4 granittrappsteg upp till nya delen. Ingången flankeras av låga och högre formklippta tujor. Dessutom finns en öppning längst i sydöst, där en grusgång passerar mellan nya och gamla delen genom att östra muren inte når ända ned till den södra.

Söder: i söder leder på den gamla kyrkogården en trappa av 6 kalkstenssteg upp från Vadstenavägen. Denna har ett räcke med metallspjälor och trä i typisk 1970-talsstil. Även från den nya delen leder en trappa om 5 steg upp från Vadstenavägen.

Vegetation

Förutom trädkransen och häckarna i omgärdningen finns system av rygghäckar. I norra kvarteret 2 stycken östvästligt löpande ca 0,7 m höga hagtornshäckar som båda är vinklade i 90 grader mot söder så att ett slutet rum bildas. I söder finns 6 nordsydligt löpande oxbärshäckar mellan gravraderna. Längst i väster finns en sjunde häck av samma slag av aronia.

På nya kyrkogården finns 6 unga oxlar planterade norr om minneslunden, rosenrabatter vid ingången till minneslunden och 4 östvästligt löpande 0,7 m höga rygghäckar av hagtorn i slutningen söder om lunden. Längst i söder står fyra yngre träd, 3 körsbär och ett äppelträd.

Gångsystem

Den gamla kyrkogården har krattade grusgångar av rött naturgrus. Gångarna löper från alla fyra ingångarna och fram till kyrkan. De södra och norra kvarteren har dessutom en kringgående gång. Inne i kvarteren finns annars bara gräsgångar.

I den nya delen löper en grusgång längs med kyrkogårdsmuren i väster i hela anläggningens längd. Denna svänger österut och fram till trappan ut på Vadstenavägen längst i söder. In till och runt minneslunden löper en gång av kalkplattor.

Gravvårdstyper

I det södra kvarteret dominerar gravvårdar av 1960-talstyp stort. Enstaka äldre vårdar är bevarade på plats. Bland dessa finns en enstaka stenramsgrav med grus och ett par höga bautastenar. I södra kvarteret finns en särskild avdelning med barngravar. Det norra kvarteret har ungefär samma fördelning av gravvårdar. Det nya kvarteret har av naturliga skäl endast moderna gravvårdar.

Minneslund

Minneslundan anlades efter beslut 1989 och ligger mitt i det nya kvarteret. Lundan är bildad kring en hög kastanj som står som vådräd mitt i anläggningen. Under trädet söder om stammen står en enkel gråsten med texten ”minneslund”. Söder om denna sten finns en rektangulär platsättning med plats för blomsterarrangemang.

Runt trädet löper en gång av kalkstensplattor i en ring. Anläggningen begränsas av en hagtornhäck i söder och av en cirkelformad idegranshäck i nord och väst.

Byggnader



I det nordöstra hörnet av norra kvarteret finns ett gravkapell. Kapellet är vitputsad och har två svarta portar mot väster. Gavlarna kröns av kors och taket är av skiffer. På gaveln sitter ett grönmålat fönster med rundad överdel.

Kapellet står på den plats där Brenner har ritat in klockstapeln. Av stilen att döma är byggnaden från senare delen av 1800-talet.

Övrigt

Fivelstad äger ett stort antal museisteningar placerade dels i vapenhuset, dels i en grupp direkt söder om gravkapellet. Bland dessa ingår också tre fragment av runstenar.

Kulturhistorisk bedömning

Kyrkogårdsmuren, där särskilt östra och norra muren visar ålderdomliga drag, bildar tillsammans med järnsmidesgrinden och gravkapellet en enhet med kyrkobyggnaden. Efter den stora omläggningen av kyrkogården 1957 saknar den karaktär av stånduppdelad kyrkogård som så många andra landskyrkogårdar har. Kulturvärdena ligger istället i kyrkogårdens inpassning i miljön och den allmänna karaktären skapad av trädkrans och vegetation. Höga värden finns också i enstaka gravvårdar samt i det relativt stora antalet museivårdar som finns bevarade från äldre tider.

Beskrivning av enskilda kvarter

Norra kvarteret Gravplats nr 42-117

Kvarteret omfattar gravplats nr 42-117 och ligger norr om kyrkan.

Allmän karaktär



Norra kvarteret.

Kvarteret präglas av omläggningen 1957. Storleken och placeringen på kvarteret gör att det upplevs som baksida. Karaktären skapas av rygghäckar, omgärdning och gravkapellet. Sannolikt här kvarteret tidigare innehållit mest köpegravar, vilket svagt kan anas av de fåtaliga bevarade äldre vårdarna.

Omgärdning

Kvarteret omgärdas av kyrkogårdsmuren i väster, norr och öster samt av kyrkan i söder.

Ingångar

Väster: ingången från parkeringen i väster utgörs av en trappa av gatsten i sju steg. Trappan har en ledstång av trä med metallpelare av enkelt slag. Ingången flankeras av aronia och tujabuskar.

Norr: ingången i norr är försedd med en vacker dubbelgrind i smide. Spjälorna avslutas med franska liljor och snirklar. Grindstolparna är obeliskformade och av kalksten.

Vegetation

Häckar och trädkrans finns i omgärningen. Inne i kvarteret finns två L-formade 0,7 m höga hagtornshäckar löpande i östvästlig riktning och med avslutning i väster. Invid kyrkan växer buskar av häggmispel och spirea.

Gångsystem

En grusgång av rött naturgrus sträcker sig från norra grinden och fram till kyrkan som den omger. Ytterligare en kringgående gång av samma typ finns mellan yttersta gravraden och det inre av kvarteret.

Gravvårdstyper

Gravvårdarna är huvudsakligen från 1960-tal och framåt. Enstaka äldre gravvårdar av bautastenstyp finns kvar. Kvarteret är relativt glest belagt.

Byggnader

-

Övrigt

-

Kulturhistorisk bedömning

Kulturvärdena ligger i kvarterets inpassning i miljön och den allmänna karaktären skapad av trädkrans och vegetation. Höga värden finns också i enstaka gravvårdar .

Södra kvarteret Gravplats nr 1-41 och 131-472

Kvarteret omfattar gravplats nr 1-41 och 131-472 och ligger söder om kyrkan.

Allmän karaktär



Södra kvarteret.

Kvarteret präglas av omläggningen 1957. Kvarteret sluttar ned mot Vadstenavägen och exponerar ut mot denna. Karaktären skapas av rygghäckarna och omgärningen. Sannolikt har kvarteret tidigare innehållit köpegravar längs kanterna och allmän linje i det inre, vilket svagt kan anas av de fåtaliga bevarade äldre vårdarna. Flygfotona från 1930- och 40-tal visar dock nästan enbart grusgravar.

Omgärning

Kvarteret omgärdas av kyrkogårdsmuren i väster, söder och öster samt av kyrkan i norr.

Ingångar

Öster: i öster finns en enklare öppning mellan gamla och nya kyrkogården bestående av 4 granittrappsteg upp till nya delen. Ingången flankeras av låga och högre formklippta tujor. Dessutom finns en öppning längst i sydöst, där en grusgång passerar mellan nya och gamla delen genom att östra muren inte når ända ned till den södra.

Söder: i söder leder på den gamla kyrkogården en trappa av 6 kalkstenssteg upp från Vadstenavägen. Denna har ett räcke med metallspjälor och trä i typisk 1970-talsstil. Även från den nya delen leder en trappa om 5 steg upp från Vadstenavägen.

Vegetation

Häckar och trädkrans finns i omgärdningen. Inne i kvarteret finns 6 stycken 0,6 m höga oxbärshäckar löpande i nordsydlig riktning, längst i väster finns en likadan häck av aronia. Invid ingången växer två mindre tujor.

Gångsystem

En grusgång av rött naturgrus sträcker sig från de västra, södra och östra ingångarna och fram till kyrkan som de omger. Ytterligare en kringgående gång av samma typ finns mellan yttersta gravraden och det inre av kvarteret.

Gravvårdstyper

Det är relativt glest mellan gravvårdarna och många är nyligen borttagna vilket syns som hål i rygghäckarna. Gravvårdarna är huvudsakligen från 1960-tal och framåt. Enstaka äldre gravvårdar finns kvar. Bland dessa den äldsta gravvården på ursprunglig plats (1889). Bland dessa står två bautastenar och ett granitkors. Kvarteret innehåller en särskild avdelning i nordväst där endast små barn begravts.

Byggnader

-

Övrigt

På plats 139 ligger grundaren till ortens industri Fågelstasläpet, Olof Fransson.

Kulturhistorisk bedömning

Kulturvärdena ligger i kvarterets inpassning i miljön och den allmänna karaktären skapad av trädkrans och vegetation. Höga värden finns också i enstaka gravvårdar.

Nya kyrkogården

Kvarteret ligger öster om den gamla kyrkogården.

Allmän karaktär



Södra delen av nya kvarteret.

Kvarteret är en ny anläggning från 1989. Delen söder om minneslunden präglas av sluttningen mot Vadstenavägen och systemet av rygghäckar. Då så få begravingar hunnit ske ger detta ett väntande intryck. Kvartersdelen ansluter väl till det södra kvarteret. Kvarterets mitt tas helt upp och ges karaktär av den stora minneslunden med den stora karaktärskapande kastanjen som centrum. Norra delen är en baksida med en gräsmatta och några mindre träd.

Omgärdning

Västra sidan: denna del motsvaras av gamla kyrkogårdens östra omgärdning.

Norra sidan: avgränsas av en 0,8 m hög hagtornshäck.

Östra sidan: hagtornshäcken fortsätter söderut fram till minneslunden där den ersätts av en kortare sträckning ca 1,2 m hög syrenhäck. Längs östra sidan står också en rad med 7 lite yngre lindar.

Södra sidan: i söder har terrassmuren från gamla kyrkogården förlängts med en modern mur av sprängd sten som är ca 0,5-1 m stor. Mitt på muren växer en lind.

Ingångar

Väster: i väster finns en enklare öppning mellan gamla och nya kyrkogården bestående av 4 granittrappsteg upp till nya delen. Ingången flankeras av låga och högre formklippta tujor. Dessutom finns en öppning längst i sydöst, där en grusgång passerar mellan nya och gamla delen genom att östra muren inte når ända ned till den södra.

Söder: i söder leder en trappa om 5 steg upp från Vadstenavägen.

Vegetation

Förutom i omgärningen och i minneslunden finns på nya kyrkogården 6 unga oxlar planterade norr om minneslunden, rosenrabatter vid ingången till minneslunden och 4 östvästligt löpande 0,7 m höga rygghäckar av hagtorn i slutningen söder om lunden. Längst i söder står fyra yngre träd, 3 körsbär och ett äppelträd.

Gångsystem

En grusgång löper längs med kyrkogårdsmuren i väster i hela anläggningens längd. Denna svänger österut och fram till trappan ut på Vadstenavägen längst i söder. In till och runt minneslunden löper en gång av kalkplattor.

Gravvårdstyper

Endast 13 vårdar har hunnit sättas upp. Dessa är alla av naturliga skäl av ungt datum. En gravsten bär titeln kvarnmästaren.

Byggnader

-

Övrigt

-

Kulturhistorisk bedömning

Ny anläggning som harmoniserar väl med den gamla kyrkogården.

Källor:

- Broocman C F. Beskrifning öfver the i Östergötland..... . 1760.
Faksimilutgåva 1993.
- Brate E. Östergötlands runinskrifter. Stockholm 1911.
- Kulturmiljövård 6/98. Riksantikvarieämbetet. Stockholm 1989.
- Kyrkoberivning för Sya kyrka. Utgiven av Linköpings stiftsråds
Kyrkoberivningsnämnd. 1970.
- Kyrkogårdens gröna kulturarv. Stad&Land. Movium/inst för landskapsplanering.
Sveriges lantbruksuniversitet nr 103/1992.
- Ridderstad A. Östergötlands beskrivning. Andra delen. Stockholm 1918.
- Tham W. Beskrifning öfver Linköpings län. Förra delen Stockholm 1854. Andra delen
Stockholm 1855.
- Theorell A, Wästberg P, Hammarskiöld H (foto). Minnets stigar. En resa bland svenska
kyrkogårdar. 2001.
- Wadsjö H (red). Kyrkogårdskonst. Stockholm 1919. Theorell A, Wästberg P, Wadsjö H
(red). Kyrkogårdskonst. Stockholm 1919.
- Widegren PD. Försök till en ny beskrivning över Östergötland. Första bandet 1817.
Andra bandet 1828. Faksimilutgåva 1993.
- Östergötlands läns museums topografiska arkiv.

Muntliga uppgifter –

www.lantmateriet.se.

<http://www.kulturarvostergotland.se/Östgötabild>.

EXEMPEL PÅ GRAVVÅRDAR AV KULTURHISTORISKT INTRESSE

Alla gravvårdar bär på sin historia och kan berätta om en person, en familj, stilhistoria och begravningsstraditioner. I rapporten anges exempel på typer av gravvårdar som av olika anledningar bedöms som kulturhistoriskt värdefulla. Generellt gäller att ålderdomliga gravvårdar från tiden fram till 1850 ska föras in i kyrkans inventarieförteckning. Detta gäller även gravstaket och gravvårdar i gjutjärn och smidesjärn liksom äldre vårdar av trä. Många andra gravstenar har också ett kulturhistoriskt värde som kan kopplas till gravvårdens utförande så som material, konstnärligt utförande eller till en person med person- eller lokalhistoriskt intresse. I inventeringen ingår i de flesta fall enbart gravvårdar ute på kyrkogården. I flera kyrkor finns det trävårdar, smidda järnkors eller gravvårdar i kalksten från 1600-talet som är inställda i kyrkan, gravkapellet eller klockstapeln. Dessa har naturligtvis oftast ett mycket stort kulturhistoriskt värde och bör tas med i kyrkans inventarieförteckning.

Förklaring till exempellistan

Exempellistan är indelad i två delar. Den första delen som innehåller uppgifter om kyrkogård, kvarter, gravnummer, material, efternamn, hemvist och årtal är en identifikationsdel. Under den andra delen anges en kulturhistorisk notering med uppgift om titel, gravplats och gravvård. Dessutom noteras eventuella skador och andra anmärkningar.

Kvarter: anges endast i de fall då kyrkogården är indelad i kvarter.

Numrering: görs efter gravkartan. Ofta kan det vara svårt att exakt lokalisera gravnumret, då gravbredd kan variera och många gravnummer intill varandra saknar gravvård. Att gravnumren ofta börjar med "0" beror på att datorn ska kunna sortera materialet i rätt ordning. I vissa fall står äldre gravvårdar utan gravnummer bland övriga gravar och då ges de t ex beteckningen "onumr. S om 042". Stenar som står undanställda och bedöms ha ett kulturhistoriskt värde ges nya nummer: "ÖLM 1, ÖLM 2 o s v".

Material: Här anges vårdens material. Beteckningen "granit" används utan närmare specifikation av olika typer. Stenens färg förkortas **sv** (svart), **gr** (grå), **r** (röd), **gr/r** (grå/röd) osv.

Efternamn: I allmänhet det första efternamnet som står på gravvården.

Hemvist: Det geografiska namn som står på gravvården. Det kan röra sig om bynamn, gårdsnamn eller namnet på en mindre fastighet. I undantagsfall är det namnet på en plats som inte ligger i socknen.

F:a årtal och **S:a årtal:** anger det tidigaste respektive senaste dödsåret som står på gravvården. Är det endast ett årtal angivet står det i F:a årtal.

Titel: Samtliga yrkestitlar samt hemmansägare, rusthållare m m. Dessa gravvårdar bedöms ha ett kulturhistoriskt intresse oavsett vårdens ålder.

Gravplats: Gravplatsen är omramad av stenram, häck, järnstaket eller kedja. Själva gravplatsen är i allmänhet täckt med grus men i vissa fall med gräs.

Gravvård: Speciella typer av gravvårdar som t ex gjutjärnskors, träkors, häll, sköld, ålderdomlig sten m m.

Skada: Notering om eventuell skada, t ex rost på en gjutjärnsvård eller på ett järnstaket, sprucken kalkstensvård o dyl. Här noteras även om det är ovanligt mycket lava på framför allt kalkstensvårdarna.

Anmärkning: Här noteras om gravvården har ett lokalhistoriskt eller personhistoriskt intresse eller andra anmärkningar– L1, P1, A1 osv. Detta hänvisar till korta notiser i slutet av exempellistan.