



## LÖNSÅS KYRKOÅRD

*Kulturhistorisk kyrkogårdsinventering*

*Lönsås församling  
Motala kommun  
Linköpings stift  
Östergötlands län  
2003*

# ÖSTERGÖTLANDS LÄNSMUSEUM

Raoul Wallenbergs plats • Box 232 • 581 02 Linköping • Tel 013-23 03 00 • Fax 013-14 05 62  
info@ostergotlandslansmuseum.se • www.ostergotlandslansmuseum.se



## LÖNSÅS KYRKOÅRD

*Kulturhistorisk kyrkogårdsinventering*

*Lönsås församling  
Motala kommun  
Linköpings stift  
Östergötlands län*

# LÖNSÅS KYRKOgåRD

*Kulturhistorisk kyrkogårdsinventering*

*Lönsås församling*

*Motala kommun*

*Linköpings stift*

*Östergötlands län*

## **Innehåll**

Inledning	4
Bakgrund och syfte	4
Inventeringens upplägg och rapport	5
Översiktskarta	5
Lönsås kyrkogård	6
Kyrkogårdens omgivning	6
Utdrag ur häradskartan	6
Lönsås kyrka	6
Kyrkogårdens historik	7
Översiktlig beskrivning av växtlighet mm-Karta	11
Beskrivning av kyrkogården	12
Beskrivning av enskilda kvarter	15
Kvarter I -XII	15
Kvarter XIII-XXII	18
Källor och litteratur	20
Bilagor	21
Exempel på gravvårdar med kulturhistoriskt intresse	21
Exempel på gravvårdar med kulturhistoriskt intresse, karta	22
Exempel på gravvårdar med kulturhistoriskt intresse, lista	23
Fotografier	25

# INLEDNING

## Bakgrund och syfte

Vad är typiskt för våra kyrkogårdar när det gäller vegetation, omgärdningar, gångar, gravvårdar med mera och finns det några regionala skillnader? Vad har varit gängse bruk under olika tider och vad kan vi få för historisk information bara av att gå på en kyrkogård? Från kulturhistorisk synpunkt är kyrkogårdar och begravningsplatser bärare av en stor mängd information. Hur begravningsplatsens kulturhistoriska värde ska skyddas och vårdas regleras i "Lagen om kulturminnen m.m. KML (SFS 1988:950)" och "Begravningslagen

(SFS 1990:1144)". Av lagstiftningen framgår att tillstånd krävs av länsstyrelsen bl a för att väsentligt ändra begravningsplats som anlagts före utgången av år 1939 (KML 4 kap. 13§). Vidare säger lagen: "Om en gravanordning har tillfallit upplåtaren och den är av kulturhistoriskt värde eller av något annat skäl bör bevaras för framtiden, skall upplåtaren om möjligt lämna kvar den på gravplatsen. Om gravanordningen ändå måste föras bort från gravplatsen, skall den åter ställas upp inom begravningsplatsen eller på någon annan lämplig och därtill avsedd plats." (Begravningslagen 7 kap. 37 §)

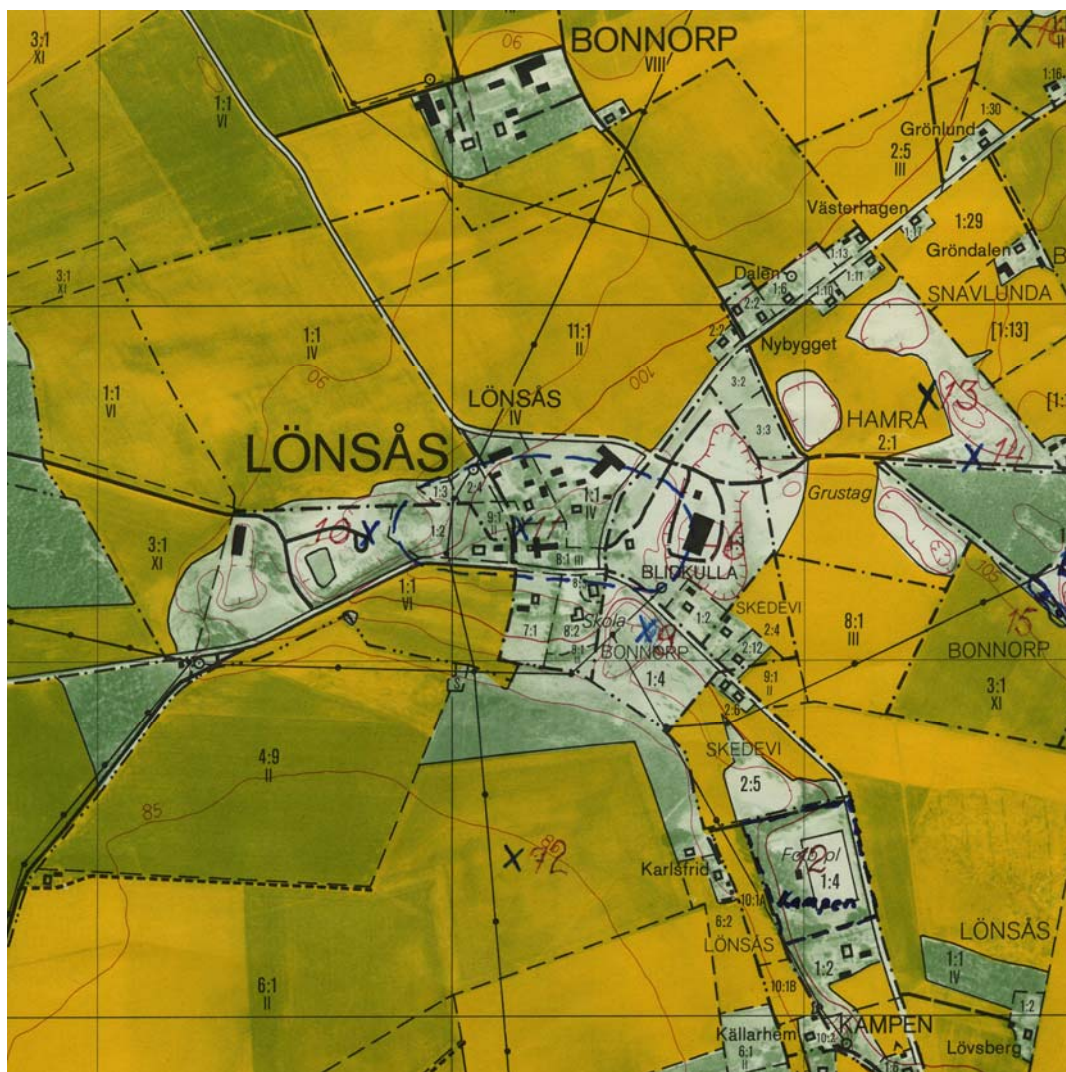
På uppdrag av Linköpings stift utför Östergötlands länsmuseum en kulturhistorisk inventering av kyrkogårdarna och begravningsplatserna inom stiftets östgötadel. Denna rapport utgör en delrapport i detta arbete. När arbetet har slutförts kommer materialet att sammanställas för respektive län och för stiftet i sin helhet. Inventeringen bekostas av medel från den kyrkoantikvariska ersättningen. Arbetet påbörjades år 2002 och omfattar kyrkogårdar som brukas och förvaltas av Svenska kyrkan. Inventeringen gäller kyrkogårdar som fortfarande är i bruk och omfattar en kulturhistorisk bedömning, en beskrivning av kyrkogårdens utformning samt en kortfattad beskrivning av exempel på gravvårdar med kulturhistoriskt intresse. Gravvårdar i kyrkobyggnaden ingår inte i inventeringen. Projektet inrymmer inte en fullständig genomgång av den aktuella kyrkans arkiv eller andra centrala arkiv. För att få lokalhistoriska eller personhistoriska grunder för den kulturhistoriska bedömningen har lokalhistoriskt insatta personer intervjuats i viss mån.

Inventeringens syfte är:

- Att öka förståelsen för kyrkogårdarnas och begravningsplatsernas kulturvärden och främja kontakterna mellan kyrkan och kulturmiljövärden.
- Att ta fram ett underlag för församlingarnas/samfälligheternas planering och förvaltning av kyrkogårdarna och begravningsplatserna.
- Att sammanställa ett enhetligt och tillgängligt kunskapsunderlag för stiftets kyrkogårdar och begravningsplatser som samtidigt blir en samlad dokumentation av kyrkogårdar/begravningsplatser i stiftet från 2000-talets första decennium.
- Att ta fram ett arbetsredskap för handläggning av kyrkoantikvariska ärenden.

## Inventeringens upplägg och rapport

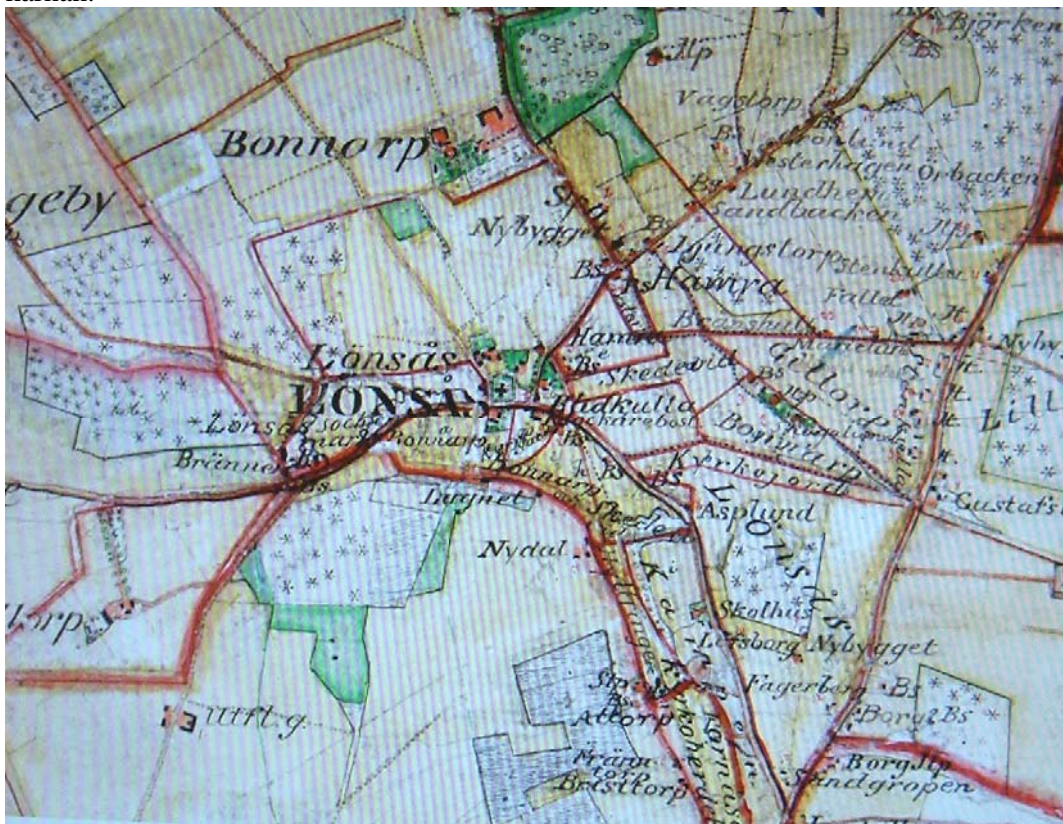
Arbetet är uppdelat i en fältedel, en del som omfattar genomgång av Östergötlands läns museums topografiska arkiv, viss litteraturgenomgång och sammanställning av en kortfattad rapport för respektive kyrkogård. Rapporten är uppdelad både i en allmän beskrivning av kyrkogårdens karaktär och en beskrivning av respektive kvarter eller område. Därpå följer en förteckning med exempel på gravvårdar av kulturhistoriskt intresse samt en bildbilaga. Förteckningen, som är gjord i databasen Excel, innehåller identifikationsuppgifter och kulturhistoriska noteringar. En närmare beskrivning av databasens uppbyggnad och uppgifter finns i anslutning till förteckningen. Fältarbete och rapport har utförts av antikvarie Olle Hörfors 2003 och arbetet sker i samråd med Linköpings stift och Länsstyrelsen i Östergötlands län samt i en referensgrupp för den stiftsövergripande inventeringen. Rapporten finns tillgänglig på Linköpings stift, Länsstyrelsen i Östergötlands län, i respektive församling/kyrkliga samfällighet samt på Östergötlands läns museum.



*Utsnitt ur ekonomiska kartan blad 085 57 Fornåsa. Kyrkogården är belägen på en markant grusås i ett i övrigt till åker nästan fullt uppodlat landskap. Vid fornminnesnummermarkeringarna 9 och 10 har gravfält som helt eller delvis tagits bort vid grustäkt legat.*

## LÖNSÅS KYRKOĞÅRD

Kyrkan är högt belägen på en markerad sand/grusås med vid utsikt framför allt mot S och SV och Fornåsa kyrka. Åsen är bebyggd med bybebyggelse på kyrkans alla sidor utom S-SV. Åsen är hårt åtgången av gammal sand och grustäkt utanför bebyggelsekärnan.



Häradskartan från 1870-talet visar en komplicerad ägostruktur, särskilt öster om kyrkogården där ett stort antal byar och gårdar tycks äga mindre marklotter. Intill byn finns ett mindre antal småindustri som ett bränneri.

### Kyrkogårdens omgivning

Väster om kyrkan finns en mindre parkering och bortom denna bostadsbebyggelse. N om kyrkogården finns trädgården till gårdsbebyggelse. I NÖ ligger en äldre prästgårdsbyggnad. I Ö ligger en lite större parkering, bortom denna ett vägkors. S om kyrkan finns i SÖ småskalig bybebyggelse och i SV jordbruksmark i sluttning.

### Lönsås kyrka

Kyrkan i Lönsås är sannolikt uppförd under 1100-talet. Någon gång under medeltiden tillkom nytt kor och sakristia samt valv. Korsarmar i norr och söder tillkom på 1600-talet. Utvidgning av kyrkan genomfördes ett par gånger under 1700-talet. En restaurering genomfördes 1737 och ett nytt vapenhus tillkom något senare.

1773 påbörjades en omfattande utvidgning av långhuset mot norr och kyrkan nyinvides 1776. I samband med detta togs de slagna valven bort, koret förändrades till en triangulär avslutning och den äldre tornspiran togs ned och ersattes. Idag återstår huvudsakligen tornet och södra långväggen av den ursprungliga kyrkan.

1804 tillkom ny altartavla av Pehr Hörberg och en hårdhänt restaurering genomfördes 1869. Vid detta tillfälle målades hela interiören om i vitt och guld. Vid nästa restaurering 1939–40 togs detta bort och de ursprungliga 1700-talsfärgerna återställdes. Kyrkan restaurerades åter 1969 varvid kyrkans ursprungliga rundbågiga portal framkom. Senaste restaurering genomfördes 1998.

Enligt en folklig legend skulle kyrkan ha byggts av en prins eller liknande vid namn Löndevåld eller något dylikt (flera stavningar förekommer). Denne har ibland identifierats med kung Valdemar Birgersson som dock levde under andra hälften av 1200-talet. Löndevåld är sannolikt en folklig förklaringslegend till ortnamnet (jmf Jungfru Salema i Salems socken Södermanland eller Kung Lingur i Linghem Törnevalla socken Ögl med flera).

Löndevåld ska också ha anlagt en stad kring kyrkan (legenden vet till och med att berätta gatornas namn). Denna ska ha förstörts under strider mellan bröderna Valdemar och Magnus Ladulås. Möjligen finns ett korn av sanning i botten på denna legend då flera ortnamn av typen Kungshagen mm i närheten talar för att kyrkan kan vara anlagd vid ett senare försvunnet kungligt gods.

Platsen har varit tingsplats och även haft en avrättningsplats. Denna var förlagd väster om kyrkan vid Galgbacken. Denna plats är numera ett djupt grustag. Enligt oбекräftade uppgifter ska skelett ha påträffats här på 1920-talet. Vilket kan tyda på bruket att begrava avrättade direkt på avrättningsplatsen iakttagits.

Under senare medeltid minskade Lönsås betydelse och socknen har i historisk tid oftast legat som annex till det närbelägna Fornåsa.

## Kyrkogårdens historia

Uppgifter om kyrkogårdens historia har i huvudsak hämtats från Östergötlands läns museums topografiska arkiv och bibliotek. Uppgifter om äldre lantmäterikartor är hämtade från Skoglund 1996.

Det kan antas att kyrkogården i likhet med de flesta andra av samma ålder under medeltiden vuxit fram runt den medeltida kyrkan. Inga synliga lämningar av detta finns emellertid idag.

Vid arkeologiska undersökningar 1958, 1996 och 1998 har däremot en hel del mycket intressanta observationer av den medeltida kyrkogården gjorts. Även en tidigare observation har gjorts.

Spekulationer ska ha gjort gällande att prins Löndevåld skulle vara begravd vid kyrkans gamla rivna vapenhus. En skulle hittades vid grävning här 1910 (Kling 1987 sid 40) och ansågs ett tag vara den rätta, med vad rätt kan betvivlas.

1950 framkom längs med kyrkans sydvägg en kalkstenskista av medeltida typ. Också 1958 framkom alldeles i närheten ytterligare en kalkstenskista i vilken rester av ett vuxet skelett framkom. I samma kista hade en sekundär? begravning av ett barn också gjorts.

1996 genomfördes en arkeologisk förundersökning i samband med dräneringsgravning kring den medeltida tiondeboden. Därvid påträffades en äldre mur löpande mot norr från tiondebodens NÖ hörn. I samband med denna undersökning gjorde Marie Ohlsén (då Skoglund) en genomgång av äldre kartor och menade att muren kunde vara en rest efter en äldre kyrkogårdsmur (Skoglund 1996). Läget är svårtolkat. På den äldsta bevarade kartan (geometrisk uppmätning från 1682) tycks kyrkogården sträcka sig betydligt längre mot norr än idag. Det framgår heller inte om någon kyrkogårdsmur funnits. En skifteskarta från 1860 visar en betydligt mindre kyrkogård inom en mur som tycks ligga dikt an mot tiondebodens nordmur. På den nästan samtida häradskartan går kyrkogårdens nordmur istället i en vid båge norrut och får därmed samma proportioner som på 1600-talskartan, men en helt annan form.

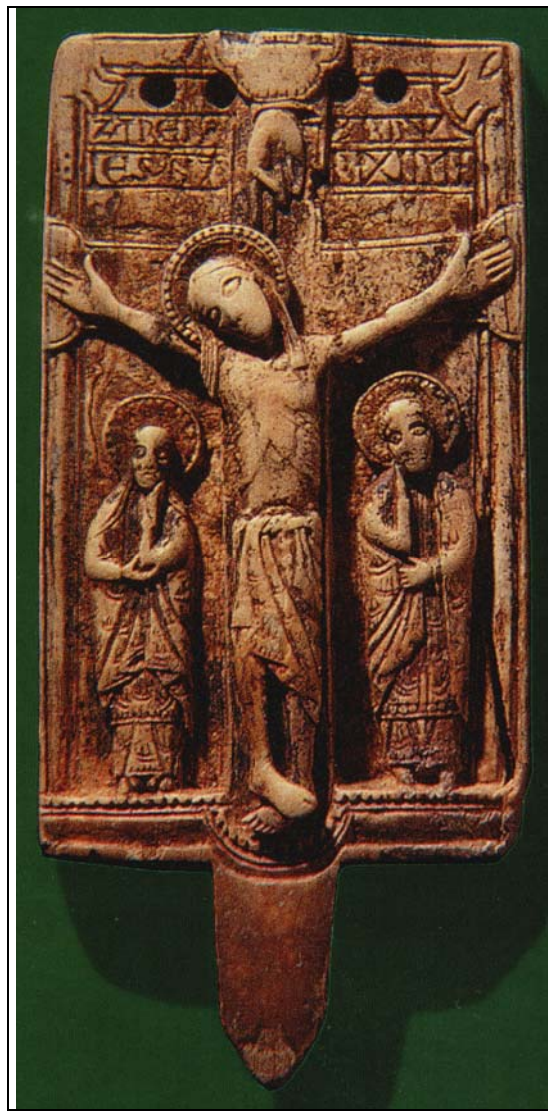
Vilken tolkning som är den rätta är omöjligt att göra men 1860 års karta är gjord med större noggrannhet. En reservation måste dock göras. Om tolkningen stämmer har kyrkogårdsmuren vid ett senare tillfälle flyttats ut ett par meter mot norr. En så liten utvidgning förefaller knappast ha motiverat det arbete den skulle ha inneburit.

1998 framkom så ytterligare en medeltida gravanläggning. Direkt innanför huvudportalen hade en man i 40-årsåldern begravts i utsträckt ryggläge med armarna över bröstet. På vardera knät låg skallarna av två lika gamla individer, en man och en kvinna. Skeletten var nästan kompletta trots kringörning. En första teori var att skelettet skulle kunna härröra från kyrkans stiftare och byggherre. <sup>14</sup>C prover visade emellertid att mannen i huvudgraven levte under 1300-talet.

Vid samma tillfälle gjordes också ett unikt fynd på kyrkogården strax utanför huvudingången. I sammanblandade lager på ca 1,2 m djup påträffades en för Sverige unik paxtavla av valrossben. Den kan dateras till 12–1300 tal.

Tavlan visar den korsfäste Jesus flankerad av Maria och Johannes. Texten ovanför innehåller en blandning av runor och latinska bokstäver och har tolkats som "Jesus Nasareat Rex Iudae" alltså den mening som oftast förkortas INRI, "Jesus från Nasaret Judanas kung". Texten ska enligt bibeln ha satts dit av Pontius Pilatus för att håna Jesus. Tavlan har använts i den katolska kulten då den räcktes fram för att kyssas i samband med den så kallade fridskyssen. Den har varit flitigt i bruk vilket visas av slitaget på figurerna. Föremål av denna sort är kända från litterära källor men har aldrig tidigare hittats i Sverige.





Paxtavlan från Lönsås

På kyrkogården står också en solvisare som antas vara medeltida uppställd på en sockel, också denna påträffades vid utgrävningarna på 1950-talet.

Utifrån den topografiska litteraturen finns inte mycket att hitta vad gäller kyrkogårdens utveckling. Både Broocman, Widegren och Ridderstad sysselsätter sig istället med legendmaterialet om Lönsås stad och pris Löndevåld.

Förutom det äldre kartmaterialet som redovisats ovan finns det därför bara bildmaterial att utgå ifrån.



*Lönsås kyrka och kyrkogård på flygbild från 1939 (Länsmuseets arkiv). På kyrkogården kan man se att området väster om tornet (Kv XX och XXI sannolikt ännu ej är tagna i bruk. Dessutom förefaller kvarter XIII öst om koret innehålla ett flertal grusgravar, som idag alla är borttagna,*

De övriga äldre fotografier som finns i arkivet visar endast i undantagsfall kyrkogården förutom kyrkan. Alla är tagna i någon slags vinkel söderifrån och inte en enda bild visar kyrkans nordfasad eller den norra delen av kyrkogården. Av bilderna från ca 1950 och framåt framgår att den södra delen av kyrkogården har haft ungefär samma utseende som idag.

På 1990-talet anlades en ny minneslund norr om kyrkan. Därvid togs hela kvarteren XVI och XVII liksom halva kvarteret XV bort. Dessa hade tidigare rymt den allmänna linjen. Rester av linjebegravingar finns i den kvarvarande delen av kvarter XV.

I den arkeologiska rapporten från 1996 finns en bod, sannolikt en vagns- eller bårbod, direkt norr om tiondeboden med på fotografi. Denna är borttaget idag.



## BESKRIVNING AV KYRKOGÅRDEN

Kyrkogården har en ovanlig indelning och består av hela tjugotvå kvarter: I-XXII. Den delas naturligt i en nordlig och en sydlig jämnstor del av mittgången från västra-östra grinden. Av praktiska skäl har därför dessa två delar i beskrivningen betraktats som varsitt kvarter, Kv I–XI (södra halvan) och Kv XII–XXII (norra halvan).

Södra halvan			Norra halvan		
Kvarter	Gravnummer	Antal platser	Kvarter	Gravnummer	Antal platser
I	1:1 – 30:4	63	XII	1:1 –29:1	56
II	1:1 - 12:4	28	XIII	1:1 –22:3	46
III	1 – 13	13	XIV	1 – 18	18
IV	1:1 - 12:4	25	XV	1:1 – 4:2	9
V	1:1 – 14:2	25	XVI	-	-
VI	1 – 22:2	27	XVII	-	-
VII	1 – 22:2	26	XVIII	1:1 – 7:3	16
VIII	1:1 - 5:2	11	XIX	1:1 – 9	18
IX	1:1 –12:2	22	XX	1:1 – 12:1	26
X	1:1 –11:3	23	XXI	1:1 – 13:2	26
XI	1:1 – 12:2	22	XXII	1:1 – 8:4	18
Summa		260			233

### Allmän karaktär

Kyrkogården präglar av ljus och öppenhet, främst på södra sidan. Det inre av den präglas till stor del av de många häckarna. De äldre kulturhistoriskt intressanta gravvårdarna ligger oftast runt kanterna. Här kan ett ursprungligt samband mellan gravarnas placering och byarna runt omkring fortfarande avläsas. På det inre av kyrkogården dominerar de yngre breda gravvårdarna.

### Omgärdning

En 0,6-1 m hög kallmurad kyrkogårdsmur omgärdar alla sidor av kyrkogården. Muren är byggd i 2-3 skift av ca 0,5 m stor natursten. De flesta stenarna är obearbetade men enstaka har märken av borring och lättare tillformning. Enstaka kalksten ingår.

På insidan av kyrkogårdsmuren finns en trädkrans av gran och lönn (stora delar relativt nyligen borttagna).

På den norra halvan av kyrkogården finns en ca 2 m hög syrenhäck i direkt anslutning till kyrkogårdsmurens utsida.

### Ingångar

2 huvudingångar i öst och väst. Grindarna är likadana.

Väster: Ingången består av en pargrind i smidesjärn mellan huggna obeliskformade grindstolpar av gråsten. Grinden har överliggande smidda ekbladsornament.

Öster: Ingången består av en pargrind i smidesjärn mellan huggna obeliskformade grindstolpar av gråsten. Grinden har överliggande smidda ekbladsornament. Grinden är daterad. På södra grindstolpen står ordet ÅR – och på den norra 1841.

### **Vegetation**

Trädkrans på insidan av kyrkogårdsmuren av prydnadsgran och lönn, den innehåller i:

Väster: 1 lönn och 4 granar (i dunge)

Norr: 4 granar.

Öster: 3 lönnar och 4 granar

Söder: 4 lönnar (ska tas bort) och rester av en spirehäck (under borttagning).

På den norra halvan av kyrkogården finns en ca 2 m hög syrenhäck i direkt anslutning till kyrkogårdsmurens utsida.

Kvarteren har alla häckar i mitten (ca 0,6 m höga). På södra halvan av kyrkogården tujahäckar i Ö-V riktning 10 stycken avslutade i 7 fall med formklippta rosenhacktornsträd närmast kyrkan. På norra halvan finns på samma sätt räknat från öster 1 oxbärshäck, två tujahäckar en ölandstok och ytterligare en tuja.

### **Gångsystem**

Huvudgångsystemet består av en bred naturgrusgång från den östra till den västra huvudgrunden. Gången ansluter till kyrkans södra långsida. En smalare grusgång löper utmed hela kyrkogårdens utsida, men gör en invikning vid tiondeboden i nordväst.

Gångar av, vid inventeringstillfället delvis överväxta kalkstensplattor, är placerade mellan varje kvarter. Gångarna togs samtidigt med inventeringen fram igen.

### **Gravårdstyper**

5 gruslagda stenramsgravar finns bevarade. En stenramsgrav var under restaurering vid inventeringen och återfick då grusläggningen. En av stenramsgravarna har ett 0,5 m högt smidesjärnstaket. En grav med en jesustaty av brons, en med ett keltiskt cirkelkors. I allmänhet större och högre vårdar utmed kanterna medan yngre och bredare ligger inne på kyrkogården. Ett flertal äldre vårdar från 1890-1930 finns bevarade. Fyra gravar från den allmänna linjen står sannolikt kvar på ursprunglig plats.

### **Minneslund**

Minneslundan är skapad kring ett uppställt stort kvarnhjul av kalksten. Den ligger direkt norr om kyrkan där sannolikt större delen av allmänna linjen legat tidigare. De tidigare gravkvarteren XVI och XVII och halva XV har tagits i anspråk för att skapa den. I S änden står ett restaurerat smideskors som tidigare stått på en okänd grav. I N ett träd av smide med riklig lövdekor (tillverkat för platsen). En låg berberishäck löper i en båge västerut och utgör tillsammans med en kant av små gatsten minneslundens begränsning åt detta håll. I öster begränsas den av en tujahäck ingående i gravkvarter XV.

## Byggnader

I NV hörnet av kyrkogården står en medeltida tiondebod. Boden är murad av gråsten och överdragen med vit kalkputs. Taket är ett tjärat spåntak. Vindskivor med detaljer i tjärat trä, liksom fönsterlucka på vinden. Hängrännor av kluvna stockar. Porten består av breda tjärade plank och golvet av större tegel. Trappstenen av kalksten bär svaga spår av behugning.



*Tiondeboden*

## Övrigt

I tiondeboden står två 1600-talsgravvårdar. NV om tiondeboden förvaras en del borttagna gravvårdar som lagts ut som en utställning på en firsidig sandbädd begränsad av stenar från borttagna stenramsgravar. Strax innanför står också två äldre kalkgravstenar. Vid brunnen i NV ligger ytterligare ett par äldre borttagna gravstenar.

Allmänna linjen har varit belägen norr om kyrkan i kvarteren XIII – XV. Enligt uppgift från hembygdsföreningen fanns också ett mindre antal linjegravar söder om kyrkan fram till 1940-talet.

## Kulturhistorisk bedömning

Lönsås är en relativt liten landskyrkogård. Högt kulturhistoriskt värde i den allmänna karaktären. Mycket högt och högt kulturhistoriskt värde i enskilda gravvårdar.

## BESKRIVNING AV ENSKILDA KVARTER

### Kvarter I-XI Gravplats nr I1:1–XI:12:2

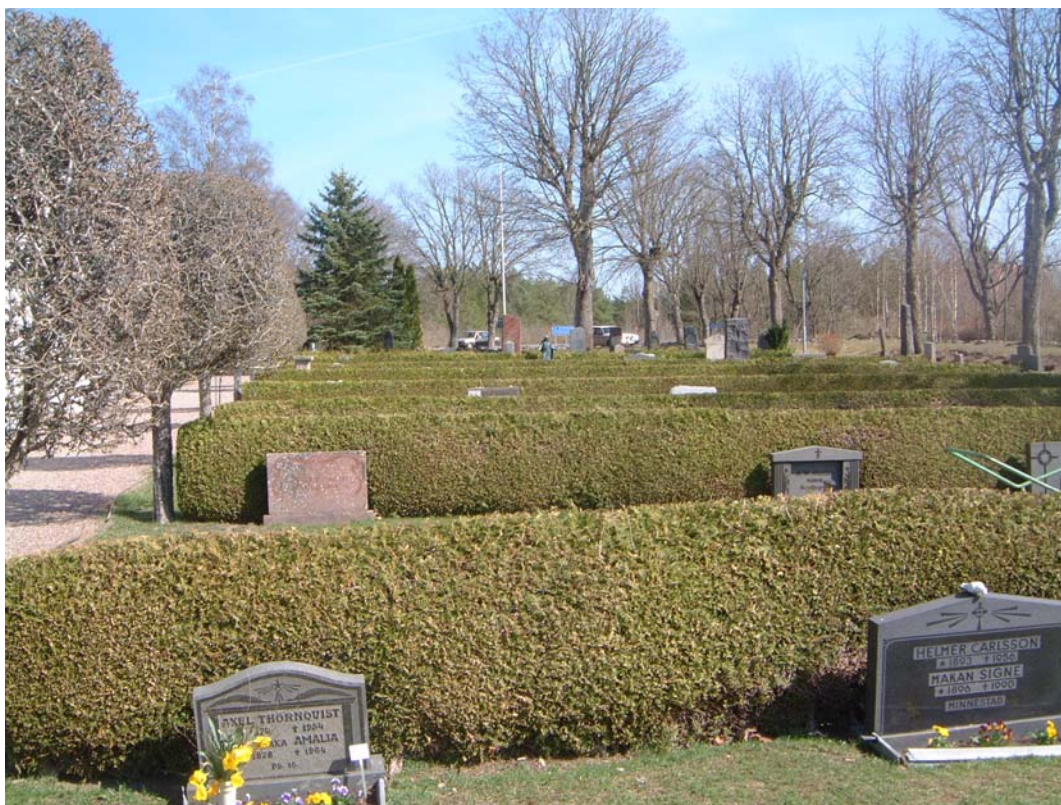
Kvarteret omfattar gravplats nr I1:1–XI:12:2, sammantaget 260 platser. Kvarteret utgör kyrkogårdens södra halva och är belägen söder om huvudgången mellan östra och västra grinden.

Väster om kvarteret ligger en mindre parkering och bortom denna bybebyggelse. Norr om kvarteret ligger kyrkan och den norra halvan av kyrkogården. Öster om kvarteret parkmark, en parkering och bortom detta vägkorsningen. Söder om kvarteret går vägen och på andra sidan denna bybebyggelse respektive åkermark.

#### **Allmän karaktär**

Kvarteret har en ljus öppen karaktär med vid utsikt mot Fornåsa i SV. Bitvis är det gles mellan gravstenarna.

Kvarterets äldre högre vårdar är huvudsakligen placerade längs med utsidan av kyrkogården. De är anlagda från 1860 och framåt. Huvuddelen dock kring sekelskiftet 18- 1900. Yngre gravar förekommer. De yngre bredare förekommer huvudsakligen i vårdar i det inre av området. Tyngdpunkten i anläggningstiden ligger kring 1950–1970. Enstaka gravar från 2000-talet finns också här.



*Större delen av kvarteret präglas av raka gravrader med rygghäckar avslutade med rundklippta rosenhagtornsträd.*

## **Omgårdning**

Kyrkogårdsmur och trädkrans i väster söder och öster. Huvudgrusgången och kyrkan i norr.

Kyrkogårdsmuren är en 0,6-1 m hög kallmurad konstruktion som omgärdar alla sidor av kyrkogården. Muren är byggd i 2-3 skift av ca 0,5 m stor natursten. De flesta stenar är obearbetade men enstaka har märken av borring och lättare tillformning. Enstaka kalksten ingår.

I trädkransen ingår:

Väster: 1 lönn

Öster: 3 lönnar och 4 granar

Söder: 4 lönnar (ska tas bort) och rester av en spirehäck (under borttagning).

## **Ingångar**

2 huvudingångar i öst och väst. Grindarna är likadana.

Väster: Ingången består av en pargrind i smidesjärn mellan huggna obeliskformade grindstolpar av gråsten. Grinden har överliggande smidda ekbladsornament.

Öster: Ingången består av en pargrind i smidesjärn mellan huggna obeliskformade grindstolpar av gråsten. Grinden har överliggande smidda ekbladsornament. Grinden är daterad. På södra grindstolpen står ordet ÅR – och på den norra 1841.

## **Vegetation**

Trädkrans av lönn och gran.

10 efter varandra följande tujahäckar, ca 0,6 m höga. Samtliga på rad i N-S riktning. 7 av häckarna avslutas med ett formklippt rosenhacktornsträd. I hörnet invid kyrkan en chersminbuske.

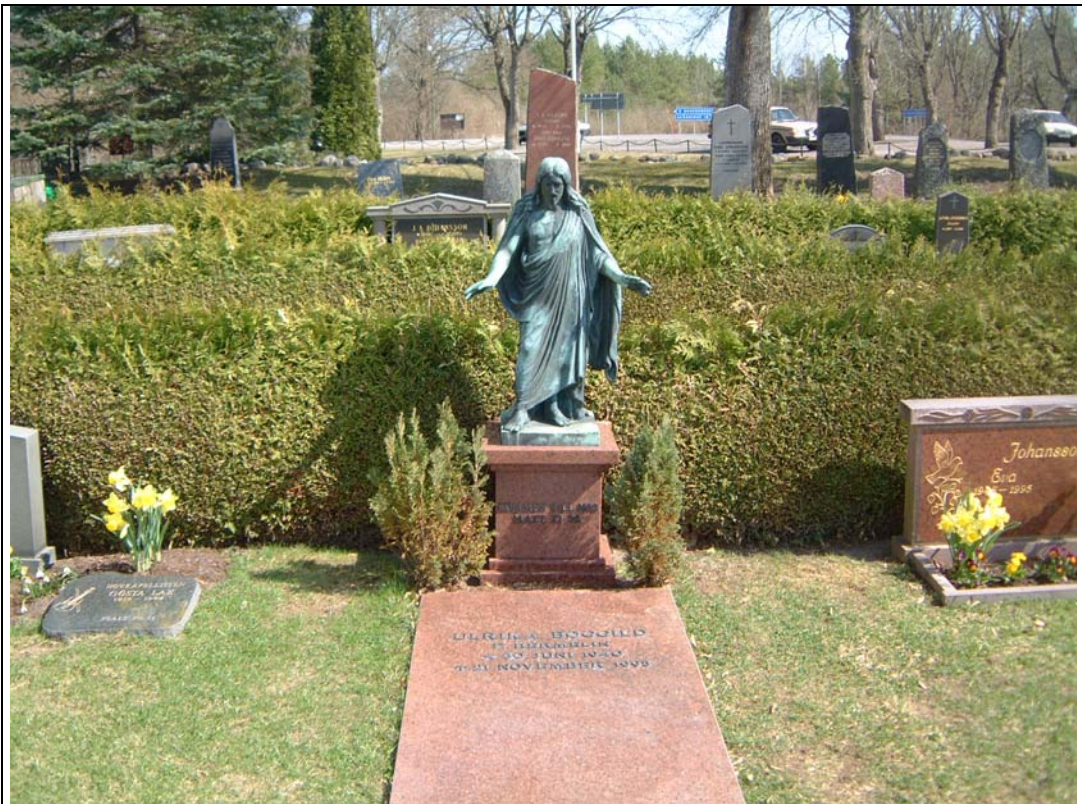
## **Gångsystem**

En bred grusgång (huvudgrusgången) leder från östra till västra huvudgrinden och löper direkt söder om kyrkobyggnaden. En smalare gång följer kyrkogårdens utsida. Gångsystem av kalkplattor (nyrestaurerat) i N- S riktning mellan alla kvarter.

## **Gravvårdstyper**

En bevarad stenramsgrav med krattat grus och smidesjärnsstaket finns. Ytterligare en stenramsgrav med grus var under restaurering vid inventeringstillfället. En gravsten i form av en uppslagen bok. En grav under en kristusstaty av brons och ett par borttagna stenramar med kvarstående stenar.





Grav IV 8:2 med kopia av Thorvaldsens kristusstaty.

Äldre högre vårdar huvudsakligen längs med utsidan av kyrkogården. Huvuddelen anlagda kring sekelskiftet 18-1900. Yngre bredare vårdar i det inre av området.

### **Byggnader**

-

### **Övrigt**

Kyrkogården är indelad i 22 kvarter, för överskådlighetens skull läggs de här samman i två huvudkvarter, I–XI söder om kyrkan och XII–XX norr om densamma.

Enligt hembygdsföreningen fanns en del av den gamla allmänna linjen i den inre östra delen av området.

### **Kulturhistorisk bedömning**

Södra delen av en relativt liten landskyrkogård. Högt kulturhistoriskt värde i den allmänna karaktären. Mycket högt och högt kulturhistoriskt värde i enskilda gravvårdar.

## Kvarter XII-XXII Gravplats nr XII:1–XXII:8:4

Kvarteret utgör den norra delen av kyrkogården, norr om huvudgrusgången. Väster om kvarteret finns en mindre parkering och bybebyggelse, i norr finns en trädgård och bebyggelse. I NV ligger den gamla prästgården med trädgård.

### **Allmän karaktär:**

Kvarteret präglas av den nyanlagda minneslunden mitt i området samt av en del större gravar längst i norr. Syrenhäcken ger kvarteret en mer sluten karaktär än den södra delen av kyrkogården. Bitvis glest mellan gravstenarna.

De äldre högre vårdarna är huvudsakligen placerade längs med utsidan av kyrkogården. De är anlagda från 1870 och framåt. Huvuddelen dock anlagda kring sekelskiftet 18-1900. Yngre gravar förekommer också i detta område. I den inre delen av kvarteret finns huvudsakligen yngre bredare vårdar. Tyngdpunkten i anläggningstiden ligger kring 1970-2000.



*Västra hörnet av kvarteret med tiondeboden i bakgrunden.*

### **Omgårdning:**

Kyrkogårdsmur och trädkrans i väster, norr och öster. Huvudgrusgången och kyrkan i söder.

Kyrkogårdsmuren är en 0,6-1 m hög kallmurad konstruktion som omgärdar alla sidor av kyrkogården. Muren är byggd i 2-3 skift av ca 0,5 m stor natursten. De flesta stenar är obearbetade men enstaka har märken av borring och lättare tillformning. Enstaka kalksten ingår.

I trädkransen ingår:

Väster: 4 granar (i dunge)

Norr: 4 granar.

Öster: 1 lönn och 2 granar

### **Ingångar:**

2 huvudingångar i öst och väst. Grindarna är likadana.

Väster: Ingången består av en pargrind i smidesjärn mellan huggna obeliskformade grindstolpar av gråsten. Grinden har överliggande smidda ekbladsornament.

Öster: Ingången består av en pargrind i smidesjärn mellan huggna obeliskformade grindstolpar av gråsten. Grinden har överliggande smidda ekbladsornament. Grinden är daterad. På södra grindstolpen står ordet ÅR – och på den norra 1841.

### **Vegetation:**

Trädkrans av lönn och gran.

Utanför kyrkogårdsmuren i öster står en ca 2-2,5 m hög syrenhäck. Denna ersätts utanför norra muren av en 1,5 m hög caraganhäck.

Ett nordsydligt system av häckar finns i mitten av varje kvarter. Från Ö först en ca 0,7 m hög oxbärshäck, därefter 2 tujahäckar (ca 0,6 m h), Sedan en ca 0,5 m hög ölandstok och sist 3 tujahäckar av varierande höjd mellan 0,5 och 0,7 m.

En av stenramsgravarna flankeras av två prydnadskörbärsträd.

### **Gångsystem:**

En bred grusgång (huvudgrusgången) leder från östra till västra huvudgrinden och löper direkt söder om kyrkobyggnaden. En smalare gång följer kyrkogårdens utsida. Gångsystem av kalkplattor (nyrestaurerat) i N-S riktning mellan alla kvarter.

### **Gravvårdstyper:**

Längs norra kyrkogårdsmuren finns fyra bevarade stenramsgravar med krattat grus. I samma område finns också ett antal högre äldre gravvårdar. Yngre bredare vårdar i det inre av området. Fyra gravvårdar som tillhört allmänna linjen sannolikt kvar på plats i kvarter XIII och XIV.

### **Byggnader:**

I NV hörnet av kvarteret står en medeltida tiondebod. Boden är murad av gråsten och överdragen med vit kalkputs. Taket är ett tjärat spåntak. Vindskivor med detaljer i tjärat trä, liksom fönsterlucka på vinden. Hängrännor av kluvna stockar. Porten består av breda tjärade plank och golvet av större tegel. Trappstenen av kalksten bär svaga spår av behugning.

### **Övrigt:**

Kyrkogården är indelad i 22 kvarter, för överskådlighetens skull läggs de här samman i två huvudkvarter, I – XI söder om kyrkan och XII – XX II norr om densamma.

Enligt hembygdsföreningen fanns större delen av den gamla allmänna linjen i den inre östra delen av området, kv XIII-XV. Fyra stenar som kan ha tillhört denna står kvar.

## Kulturhistorisk bedömning

Södra delen av en relativt liten landskyrkogård. Högt kulturhistoriskt värde i den allmänna karaktären. Mycket högt och högt kulturhistoriskt värde i enskilda gravvårdar.

### **Källor:**

- Broocman C F. Beskrifning öfver the i Östergötland. 1760.  
Faksimilutgåva 1993.
- Brate E. Östergötlands runinskrifter. Stockholm 1911.
- Gustavsson Helmer, Olsén Marie, Tegnér Göran. En medeltida paxtavla från Lönsås kyrka, Fornvännen 94. 1999
- Kling Herbert. Från slagan till skördetröskan. Älvsjö 1987.
- Kjellström Anna. Osteologisk rapport över trippelgraven i Lönsås. Arkeosteologiska forskningslaboratoriet Sthlms universitet 1998.
- Kulturmiljövård 6/98. Riksantikvarieämbetet. Stockholm 1989.
- Kyrkoberivning för Sya kyrka. Utgiven av Linköpings stiftsråds Kyrkoberivningsnämnd. 1970.
- Kyrkogårdens gröna kulturarv. Stad&Land. Movium/inst för landskapsplanering. Sveriges lantbruksuniversitet nr 103/1992.
- Ridderstad A. Östergötlands beskrivning. Andra delen. Stockholm 1918.
- Tham W. Beskrifning öfver Linköpings län. Förra delen Stockholm 1854. Andra delen Stockholm 1855.
- Skoglund Marie. Rapport, Lönsås tiondebod, Lönsås sn, Motala komun, Ögl, arkeologisk förundersökning oktober 1996.
- Skoglund Marie. Paxtavlan från Lönsås. Nätartikel.
- Theorell A, Wästberg P, Hammarskiöld H (foto). Minnets stigar. En resa bland svenska kyrkogårdar. 2001.
- Unnerbäck, E. Veta kyrka. En byggnadshistorisk undersökning. (Kopia i ÖLM:s arkiv).
- Wadsjö H (red). Kyrkogårdskonst. Stockholm 1919. Theorell A, Wästberg P, Wadsjö H (red). Kyrkogårdskonst. Stockholm 1919.
- Widegren PD. Försök till en ny beskrivning över Östergötland. Första bandet 1817. Andra bandet 1828. Faksimilutgåva 1993.
- Östergötlands läns museums topografiska arkiv.

Muntliga uppgifter: Kyrkogårdsvaktmästare och hembygdsförening.

[www.lantmateriet.se](http://www.lantmateriet.se).

<http://www.kulturarvostergotland.se/> Östgötabild

## EXEMPEL PÅ GRAVVÅRDAR AV KULTURHISTORISKT INTRESSE

Alla gravvårdar bär på sin historia och kan berätta om en person, en familj, stilhistoria och begravningsstraditioner. I rapporten anges exempel på typer av gravvårdar som av olika anledningar bedöms som kulturhistoriskt värdefulla. Generellt gäller att ålderdomliga gravvårdar från tiden fram till 1850 ska föras in i kyrkans inventarieförteckning. Detta gäller även gravstaket och gravvårdar i gjutjärn och smidesjärn liksom äldre vårdar av trä. Många andra gravstenar har också ett kulturhistoriskt värde som kan kopplas till gravvårdens utförande så som material, konstnärligt utförande eller till en person med person- eller lokalhistoriskt intresse. I inventeringen ingår i de flesta fall enbart gravvårdar ute på kyrkogården. I flera kyrkor finns det trävårdar, smidda järnkors eller gravvårdar i kalksten från 1600-talet som är inställda i kyrkan, gravkapellet eller klockstapeln. Dessa har naturligtvis oftast ett mycket stort kulturhistoriskt värde och bör tas med i kyrkans inventarieförteckning.

### Förklaring till exempellistan

Exempellistan är indelad i två delar. Den första delen som innehåller uppgifter om kyrkogård, kvarter, gravnummer, material, efternamn, hemvist och årtal är en identifikationsdel. Under den andra delen anges en kulturhistorisk notering med uppgift om titel, gravplats och gravvård. Dessutom noteras eventuella skador och andra anmärkningar.

**Kvarter:** anges endast i de fall då kyrkogården är indelad i kvarter.

**Numrering:** görs efter gravkartan. Ofta kan det vara svårt att exakt lokalisera gravnumret, då gravbredd kan variera och många gravnummer intill varandra saknar gravvård. Att gravnumren ofta börjar med "0" beror på att datorn ska kunna sortera materialet i rätt ordning. I vissa fall står äldre gravvårdar utan gravnummer bland övriga gravar och då ges de t ex beteckningen "onumr. S om 042". Stenar som står undanställda och bedöms ha ett kulturhistoriskt värde ges nya nummer: "ÖLM 1, ÖLM 2 o s v".

**Material:** Här anges vårdens material. Beteckningen "granit" används utan närmare specifikation av olika typer. Stenens färg förkortas **sv** (svart), **gr** (grå), **r** (röd), **gr/r** (grå/röd) osv.

**Efternamn:** I allmänhet det första efternamnet som står på gravvården.

**Hemvist:** Det geografiska namn som står på gravvården. Det kan röra sig om bynamn, gårdsnamn eller namnet på en mindre fastighet. I undantagsfall är det namnet på en plats som inte ligger i socknen.

**F:a årtal** och **S:a årtal:** anger det tidigaste respektive senaste dödsåret som står på gravvården. Är det endast ett årtal angivet står det i F:a årtal.

**Titel:** Samtliga yrkestitlar samt hemmansägare, rusthållare m m. Dessa gravvårdar bedöms ha ett kulturhistoriskt intresse oavsett vårdens ålder.

**Gravplats:** Gravplatsen är omramad av stenram, häck, järnstaket eller kedja. Själva gravplatsen är i allmänhet täckt med grus men i vissa fall med gräs.

**Gravvård:** Speciella typer av gravvårdar som t ex gjutjärnskors, träkors, häll, sköld, ålderdomlig sten m m.

**Skada:** Notering om eventuell skada, t ex rost på en gjutjärnsvård eller på ett järnstaket, sprucken kalkstensvård o dyl. Här noteras även om det är ovanligt mycket lava på framför allt kalkstensvårdarna.

**Anmärkning:** Här noteras om gravvården har ett lokalhistoriskt eller personhistoriskt intresse eller andra anmärkningar– L1, P1, A1 osv. Detta hänvisar till korta notiser i slutet av exempellistan.

