



## GISTAD KYRKOGRÅRD

*Kulturhistorisk kyrkogårdsinventering*

*Gistad församling  
Linköpings kommun  
Linköpings stift  
Östergötlands län  
2005*

ÖSTERGÖTLANDS LÄNSMUSEUM

Raoul Wallenbergs plats • Box 232 • 581 02 Linköping • Tel 013-23 03 00 • Fax 013-14 05 62  
info@ostergotlandslansmuseum.se • www.ostergotlandslansmuseum.se

# GISTAD KYRKOÅRD

*Kulturhistorisk kyrkogårdsinventering*

*Gistad församling*

*Linköpings kommun*

*Linköpings stift*

*Östergötlands län*

## **Innehåll**

Inledning	3
Bakgrund	3
Syfte	3
Kulturminneslagen och begravningslagen	3
Kulturhistorisk bedömning	4
Inventeringens uppläggning och rapport	4
Översiktskarta	5
Gistads kyrkogård	6
Kyrkogårdens omgivning	6
Utdrag ur häradskartan	6
Gistads kyrka	7
Kyrkogårdens historik	8
Beskrivning av kyrkogården	10
Översiktlig beskrivning av växtlighet mm-Karta	13
Karta, gravvårdarnas datering	16
Källor och litteratur	18
Bilagor	19
Exempel på gravvårdar med kulturhistoriskt intresse	19
Exempel på gravvårdar med kulturhistoriskt intresse, karta	20
Exempel på gravvårdar med kulturhistoriskt intresse, lista	21
Fotografier	23

# INLEDNING

## Bakgrund

Ur kulturhistorisk synpunkt är kyrkogårdar och begravningsplatser bärare av en stor mängd information och de här platserna ger anledning till frågor av olika slag. Vad är typiskt för våra kyrkogårdar när det gäller vegetation, omgärdningar, gångar, gravvårdar m m och finns det några regionala skillnader? Vad har varit gängse bruk under olika tider och vad kan vi få för historisk information bara av att gå på en kyrkogård? Med utgångspunkt i behovet av att förbättra kunskapen om våra kyrkogårdar och begravningsplatser genomförs en stiftsövergripande kulturhistorisk inventering.

På uppdrag av Linköpings stift utför Östergötlands länsmuseum inventeringen av kyrkogårdar/begravningsplatser inom den del av stiftet som ligger inom Östergötlands län. Arbetet bekostas av medel från den kyrkoantikvariska ersättningen och påbörjades under år 2002. Projektet beräknas vara avslutat vid utgången av år 2006. Inventeringen berör de till Svenska kyrkan hörande kyrkogårdarna/begravningsplatserna som omfattas av kulturminneslagen. Lagen gäller de begravningsplatser som är tillkomna före utgången av år 1939 och ytterligare några som skyddas genom särskilt beslut av Riksantikvarieämbetet. Denna rapport utgör en delrapport i inventeringen vars resultat kommer att sammanställas och analyseras i en stiftsövergripande rapport.

## Syfte

De stiftsövergripande inventeringarnas syfte är:

- att lyfta fram och öka förståelsen för kyrkogårdarnas och begravningsplatsernas kulturvärden och att främja kontakterna mellan kyrkan och kulturmiljövården.
- att ge ett underlag för församlingarnas/samfälligheternas planering och förvaltning av kyrkogårdarna/begravningsplatserna och ett underlag för vård- och underhållsplaner.
- att sammanställa ett enhetligt och tillgängligt kunskapsunderlag med beskrivning av och historik för den enskilda kyrkogården/begravningsplatsen samt en bedömning av de kulturhistoriska värdena. Inventeringen blir samtidigt en samlad dokumentation och överblick av kyrkogårdar/begravningsplatser i stiftet från 2000-talets första decennium.
- att ge ett underlag för handläggning av kyrkoantikvariska ärenden och för bedömning av var det är särskilt viktigt att stödja insatser med kyrkoantikvarisk ersättning.

## Kulturminneslagen och begravningslagen

Enligt Lag om kulturminnen m.m. (SFS 1988:950) skall Svenska kyrkans *kyrkobyggnader, kyrkotomter* och *begravningsplatser* vårdas och underhållas så att deras kulturhistoriska värde inte minskas. Tillstånd måste sökas hos länsstyrelsen för att göra väsentliga förändringar på kyrkogården. (Se vidare i bilaga om Kulturminneslagen.) Begravningslagen (SFS 1990:1144) säger att en gravvård ägs av den som betalar gravrättsavgiften. När gravrätten upphör har ägaren rätt till gravvården. Om gravrättsinnehavaren inte vill gör anspråk på gravvården inom 6 månader tillfaller gravvården upplåtaren, alltså församlingen. Vidare

säger lagen: ”Om en gravanordning har tillfallit upplåtaren och den är av kulturhistoriskt värde eller av annat skäl bör bevaras för framtiden, skall upplåtaren om möjligt lämna kvar den på platsen.

Om gravanordningen ändå måste föras bort från gravplatsen, skall den åter ställas upp inom begravningsplatsen eller på någon annan lämplig och därtill avsedd plats”.

## Kulturhistorisk bedömning

Alla gravvårdar bär på sin historia och kan berätta om en person, om en familj, om stilhistoria och om begravningsstraditioner. I rapporten anges exempel på typer av gravvårdar som utifrån olika grunder bedöms som kulturhistoriskt värdefulla. Generellt gäller att ålderdomliga gravvårdar från tiden fram till 1850 bör föras in i kyrkans inventarieförteckning. Detta gäller även gravstaket och gravvårdar i gjutjärn och smidesjärn liksom äldre vårdar av trä. Många andra gravstenar har också ett kulturhistoriskt värde som kan kopplas till gravvårdens utförande, t ex material och konstnärlig utformning eller ett lokal/personhistoriskt värde. Inventeringen omfattar i första hand enbart gravvårdar ute på kyrkogården. I flera kyrkor finns det dock gravvårdar som förvaras i kyrkan eller i lokal i anslutning till kyrkan. Ofta har dessa ett stort kulturhistorisk värde och bör tas med i kyrkans inventarieförteckning.

Den kulturhistoriska bedömningen görs utifrån principer som tagits fram av och fortlöpande diskuteras med representanter för Linköpings stift, länsstyrelserna i Kalmar, Östergötland och Jönköping samt läns museerna i Jönköpings och Kalmar län. En kulturhistorisk bedömning är aldrig definitiv utan hela tiden föremål för omvärderingar. Vid bedömningen tas hänsyn till dels varje enskild kyrkogårds egna värden, men också till värden i förhållande till andra kyrkogårdar i stiftet och i övriga landet. Inför varje planerad förändring skall tillstånd inhämtas från länsstyrelsen och varje ärende behandlas där från fall till fall. Den kulturhistoriska bedömningen utgör underlag för beslut om vilka åtgärder som kan vara berättigade till kyrkoantikvarisk ersättning.

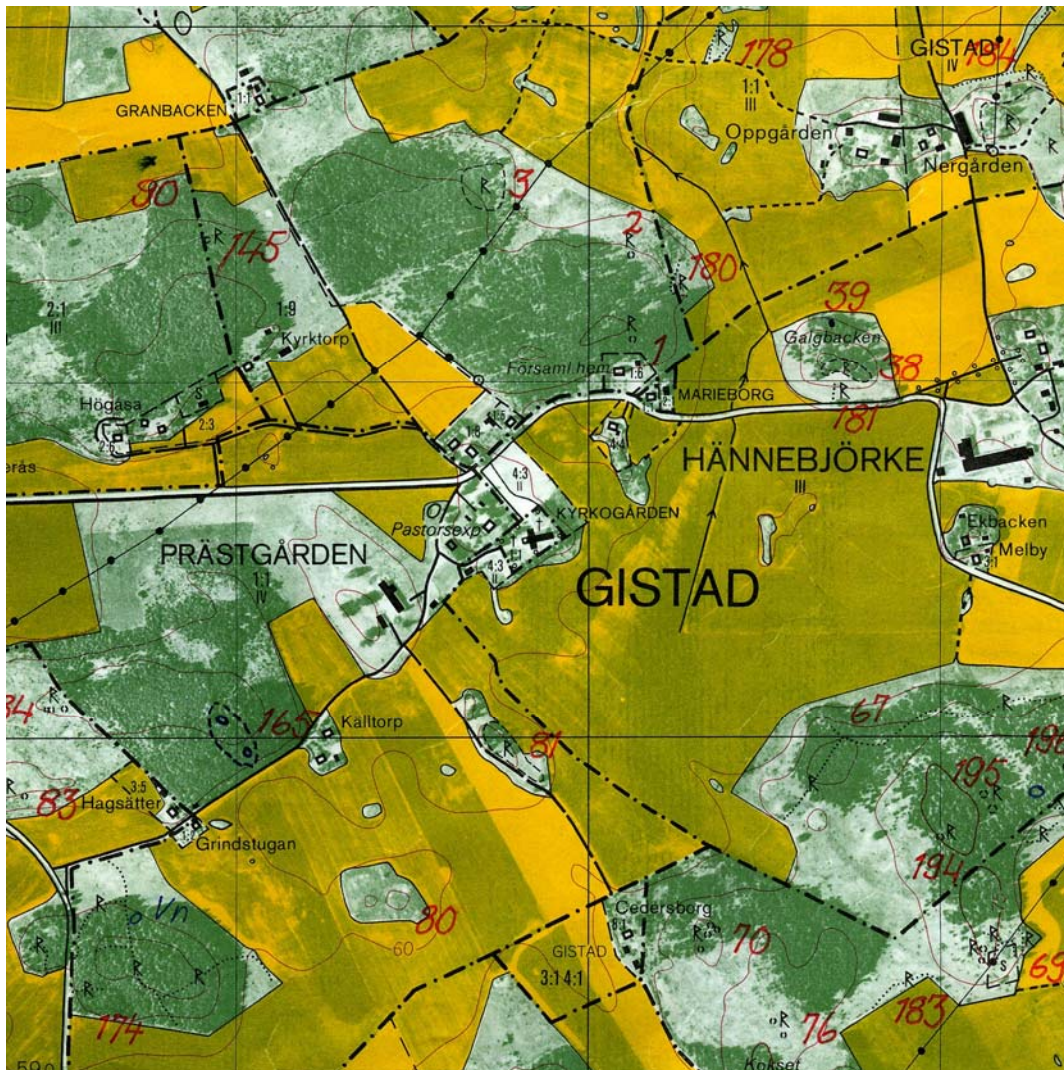
## Inventeringens uppläggning och rapport

Rapporten består av en historik över kyrkogården samt en beskrivning i ord och bild av kyrkogården som helhet och de olika kvarteren/områdena. En kulturhistorisk bedömning görs av varje kvarter/område samt över kyrkogården i dess helhet. Arbetet har varit uppdelat i en fältdel med inventering och fotografering samt en arkivgenomgång. De aktuella arkiv som gått igenom har främst varit läns museets topografiska arkiv och Antikvarisk-topografiska arkivet, Riksantikvarieämbetet i Stockholm.

Uppgifter har vidare hämtats från aktuell litteratur däribland hembygdslitteratur. I viss mån har lantmäteriets handlingar och kartor nyttjats. De i rapporten redovisade arkivuppgifterna utgör en sammanfattning av genomgångna arkiv och ska inte ses som en komplett beskrivning av händelser i kyrkogårdens utveckling. Arbetet inkluderar en omfattande fotodokumentation varav ett antal bilder presenteras i rapporten. Delar av inventeringsmaterialet görs tillgängligt via Kulturmiljövårdens bebyggelseregister, ett informationssystem som förvaltas av Riksantikvarieämbetet ([www.raa.se](http://www.raa.se)).

Fältarbete och rapport har utförts av antikvarie Olle Hörfors, Östergötlands läns museum 2005. Rapporten finns tillgänglig på Linköpings stift, Länsstyrelsen i Östergötlands län, Östergötlands läns museum samt på respektive kyrklig samfällighet.





Utdrag ur ekonomiska kartans blad 086 61 Gistad visande läget för Gistads kyrkogård mitt i bild. Observera att både kyrkan och i ännu högre grad kyrkogården är kraftigt förskjutna i sydväst-nordöstlig riktning.

Landskapet är fornminnesrikt med framförallt lämningar från äldre järnålder (ca 500 f Kr-500 e.Kr). Lämningarna består främst av gravar från perioden och lämningar av stenhägnader, så kallade stensträngar (RAÄ 1-3, 38-39, 67, 70, 76, 80-81, 145, 178-185).

Av ortnamnen att döma fick orten sin fasta bebyggelse under yngre järnålder, från denna period saknas dock kända gravfält i kyrkogårdens närhet.

På kartbladet ryms sannolikt ytterligare två begravningsplatser. Vid RAÄ 90 nordväst om Kyrketorp ligger enligt tradition en kolerakyrkogård och vid Galgbacken öster om kyrkogården vid Hennebjörke var avrättningsplats, då Skärkinds härads ting hölls i socknen. De avrättade jordades då oftast direkt på avrättningsplatsen (jämför till exempel med den nyligen utgrävda Galgbacken utanför Vadstena).



## GISTAD KYRKOGRÅRD

Gistad kyrkogård är belägen några km sydväst om samhället med samma namn i ett utpräglat jordbruksområde. Byn Gistad som givit kyrkan sitt namn ligger ett kort stycke norrut. Innan samhället växte fram vid stambanan och Riksettan mellan Norrköping och Linköping låg bygdens centrum samlat kring kyrkan.

### Kyrkogårdens omgivning



Gistad kyrkogård på häradskartan från 1870-talet. Kartan visar ett normalt bebyggelsecentrum på dåtidens landsbygd. Kring kyrkan finns skolhus, fattigstuga och kyrkoherdeboställe i nuvarande pastorexpeditionen samlat. Ett kaplansboställe finns längre söderut strax norr om Brännestad.

Landskapet kring Gistad kyrkogård är varierat med åkermark, beten och skog. Närmast väster om kyrkogården ligger en mindre parkering och småskalig bebyggelse. Längre bort ligger prästgården som idag är en större gård som är ett aktivt jordbruk med djurhållning.

Norr om kyrkogården ligger den gamla prästgården, som nu är församlingshem i en stor trädgård och öster om denna ligger kyrkans stora parkering, som är en långsmal anläggning som sträcker sig hela vägen ut till landsvägen Gistads samhälle-Skärkind som vidtar bortom trädgården. I öster och norr finns ett öppet jordbrukslandskap med åkrar och betesmark närmast kyrkogården.

## Gistad kyrka

Den nuvarande kyrkan i Gistad började byggas 1863 och invigdes 1864. Ritningarna var utförda av arkitekten Albert Törnqvist. Inga större förändringar har genomförts sedan invigningen varför kyrkan kan anses vara ett gott exempel på sin tids kyrkoarkitektur.

Föregångaren, en medeltida romansk kyrka, revs 1861. Dess utseende är känt och dokumenterat bland annat av Nils Månsson Mandelgren 1846. Kyrkan var sannolikt uppförd i slutet av 1100-talet eller i början av 1200-talet. Den var byggd av kalksten och bestod av långhus och ett smalare kor, avslutat med en absid i öster. I långhusets sydvägg fanns en rikt utformad portal i vilken en läderklädd dörr med järnsmiden satt. Hela kyrkan var försedd med en profilerad sockel. Sannolikt mot slutet av medeltiden tillfogades vapenhus utanför långhusets sydportal och sakristia vid korets nordvägg. Ungefär samtidigt slogs kryssvalv.

Till följd av kyrkans rika utsmyckning sätter Åke Nisbeth den i samband med den legendariske linköpingsbiskopen Gislo som verkade i mitten av 1100-talet (Nisbeth 1964 s 3-4).



*Gistads kyrka och kyrkogård fotograferade 1949 av Bengt Cnattingius. Bild ur Östergötlands länsmuseums arkiv.*

## Kyrkogårdens historik

Uppgifter om kyrkogårdens historik har i huvudsak hämtats från Östergötlands läns museums topografiska arkiv och bibliotek. Uppgifter om äldre lantmäterikartor är hämtade från Lantmäteriets websida.

Det kan antas att kyrkogården anlades i anslutning till den tidigmedeltida kyrkan, eller fanns redan då den första stenkyrkan byggdes. Kyrkogårdens mycket ringa omfattning tyder också på att den aldrig blivit utvidgad. Inga rester av medeltidens begravingar finns synligt bevarat idag.

P A Säve som besökte Gistad just då rivningen av den medeltida kyrkan pågick har bland annat beskrivit hur en runsten, som påträffats i kyrkans nordvästra hörn, högs upp i bitar som placerades i den nya kyrkans grund. Säve skrev av texten som dock var skadad. Texten löd "kai raisti s .....fti" i Brates översättning "Ger reste stenen.....efter....."

Det kan antas att de sedvanliga gravstenar i kyrkgolvet från 15-1700-tal vilka brukar finnas i gamla landsbygdskyrkor gick samma väg som runstenen. I varje fall saknas lämningar av denna tids gravskick helt.

En odaterad karta, sannolikt från slutet av 1600-talet, visar en kyrkogård av i stort sett samma omfattning som idag.

Kyrkans räkenskaper för äldre tider är "tämligen torftiga" enligt Knutsson 1944. Det kan dock utläsas att kyrkogården försågs med en klockstapel 1687-89.



*Prästgården hade tidigare en egen smal ingång som numera är igensatt med en äldre gravsten. Denna är den äldsta bevarade på kyrkogården och har text på latin. Överst "Auroae S" därunder "carpent mea nema mesotes" det sista ordet möjligen nepotes. Därunder datumet 1820. I egen översättning borde det latinska citatet betyda ungefär "ta emot mig utan förbehåll".*





*Flygfoto över Gistads kyrkogård 1950 ur Östergötlands läns museums arkiv. Det uthuset som är beläget längst fram i bild är idag rivet. På bilden går kyrkogårdens gränser i linje med trädkransen, vilket betyder att den kraftiga utfyllnaden av kyrkogårdens södra hörn måste ha utförts senare.*

Ett flygfoto över kyrkogården och kyrkan taget 1935 visar ett stort antal grusade gravar i kvarter E och B väster om kyrkan. Samma förhållande syns också på ett liknande foto från 1950. På Bengt Cnattingius bild från 1949 (se sid 7) syns stora delar av främst kvarter B och C (västra och sydvästra). På bilden dominerar grusgravar omgivna av låga häckar helt denna del av kyrkogården. Flertalet med högre smalare vårdar.

Kyrkogården har genomgått kraftiga förändringar sedan 1950-talet. Sannolikt har en "modernisering" genomförts någon gång under detta decennium, vilken inneburit att den allra största delen av de äldre gravvårdarna ersatts med nya från 1950-tal och framåt. Denna förändring syns dock inte i det tillgängliga källmaterialet.

Likaså har en kraftig utfyllnad av kyrkogårdens norra hörn utförts någon gång under 1960-talet. Samtidigt har den nya parkeringsplatsen och den nya cementgjutna trappan tillkommit. Inte heller denna förändring går att spåra i det befintliga källmaterialet.

Den gällande gravkartan upprättades 1960, sannolikt efter att dessa förändringar var vidtagna.

1998 gavs tillstånd från länsstyrelsen att anlägga en minneslund.

## BESKRIVNING AV KYRKOGÅRDEN

Kyrkogården är relativt liten och ligger mycket skevt i förhållande till kyrkan. Kyrkan ligger inte heller i väderstrecken utan har en tydlig sydvästlig-nordostlig dragning som är än mer uttalad vad gäller kyrkogården som ligger i nästan rak sydväst-nordostlig riktning. Kyrkan ligger därför snett placerad på kyrkogården och har en tydlig dragning mot dess södra del. Kyrkogården är nöjaktigt rektangulär.

### Allmän karaktär



*Västra delen av kyrkogården.*

Begravningsplatsen består av fyra öppna gräsmattor utan häckar, indelade av grusgångar. Karaktären dans av kyrkogårdsmur och trädkrans i den större norra delen, i söder ansluter slyskog till slänterna vilket företar en del av denna karaktär. I sydväst har utfyllnader ned för den kraftiga slänten breddat kyrkogården. Kyrkogårdsmuren som på detta parti sannolikt varit terrassmur har blivit övertäckt och trädkransen har kommit att hamna en bit in på kyrkogården, vilket ger ett något märkligt intryck.

Mycket få äldre vårdar har bevarats och kyrkogården präglas helt av vårdar från 1950-tal och framåt. Enda undantaget är det sydöstra kvarteret som delvis har karaktär av gammalt norrkvarter, där en del äldre vårdar sparats.

## Omgårdning

Den nordvästra muren är en fullmur i skalmursteknik murad av 0,2-0,8 m stor lätt tuktad sten. Den är ca 1-1,2 m hög längst i väster. På sträckan fram mot norra ingången blir den successivt allt lägre för att framme vid trappan vara helt i nivå med kyrkogården. Öster om trappan är muren en terrassmur i nivå med kyrkogårdens insida. Den är ca 1,5 m högre än den omgivande marken utanför.

På en sträcka utmed gränsen mot trädgården finns ett parti där muren rasat in mot trädgården. Längs samma sträcka växer en 1,1 m hög syrenhäck och tre äldre lindar från kyrkogårdens trädkrans. I norra hörnet växer en yngre lind.



*Den nordvästra muren övergår steglöst från fullmur till terrassmur.*

Den nordöstra muren börjar som en terrassmur i norr för att sedan successivt övergå i en skalmur av samma slag som den nordvästra och nå en höjd av ca 1 m på insidan vid kyrkogårdens östligaste hörn. Längst i norr är trädkransen ersatt med två nyligen planterade träd och 1 m höga och kubformiga oxbärsbuskar satta i zig-zag-mönster. Längre österut finns endast en slyridå utanför muren.

Den sydöstra muren börjar i östra hörnet som en skalmur på en höjd av ca 1 m på insidan (utsidan döljs av slyridån). I höjd med kyrkans mitt avtar höjden successivt och muren övergår till att bli terrassmur. Denna är sedan på en sträcka 30 m längst i söder övertäckt och dold under mark i och med breddningen av kyrkogården. Längs denna sträcka finns den ursprungliga trädkransen om sju äldre lindar kvar, dock en bit indragen på kyrkogården till följd av breddningen.

Den sydvästra muren är en fullmur i skalmursteknik murad av 0,2-0,8 m stor lätt tuktad sten. Den är ca 1-1,2 m hög. I trädkransen finns 3 äldre lindar. Längst i söder saknas muren helt. Dels har den här antagligen övergått i terrassmur, dels är den dold av utfyllnaden och en enklare körväg.





*Det breddade utfyllda partiet i söder. Trädkransen som syns en bit in på kyrkogården markerar den ursprungliga utsträckningen på kyrkogården. Utanför breddningen den slyridå som döljer utsikten över landskapet.*

### **Vegetation**

Förutom vad som beskrivits i kapitlet om omgärdningen och minneslunden finns endast flankerande buskar vid ett tiotal enskilda gravvårdar.

### **Ingångar**

I den nordvästra muren finns en relativt ny ingång från parkeringen. Denna har form av en gjuten betongtrappa i sju steg. Trappan har en gjuten betongkant som har samma nivå som kyrkogården och grinden. Nedanför trappan finns en grind i smidesjärn mellan fyrsidiga pollare i gjuten betong. Grinden är dubbel och är ornerad med raka spjälor i tre nivåer. Bakom spjälorna finns en båge. Grinden är sannolikt en kopia av huvudgrinden i nordöst.

Prästgården hade tidigare en egen smal ingång genom den nordöstra muren som numera är igensatt med en äldre gravsten. Denna är den äldsta bevarade på kyrkogården och har text på latin (se kapitlet kyrkogårdens historik).

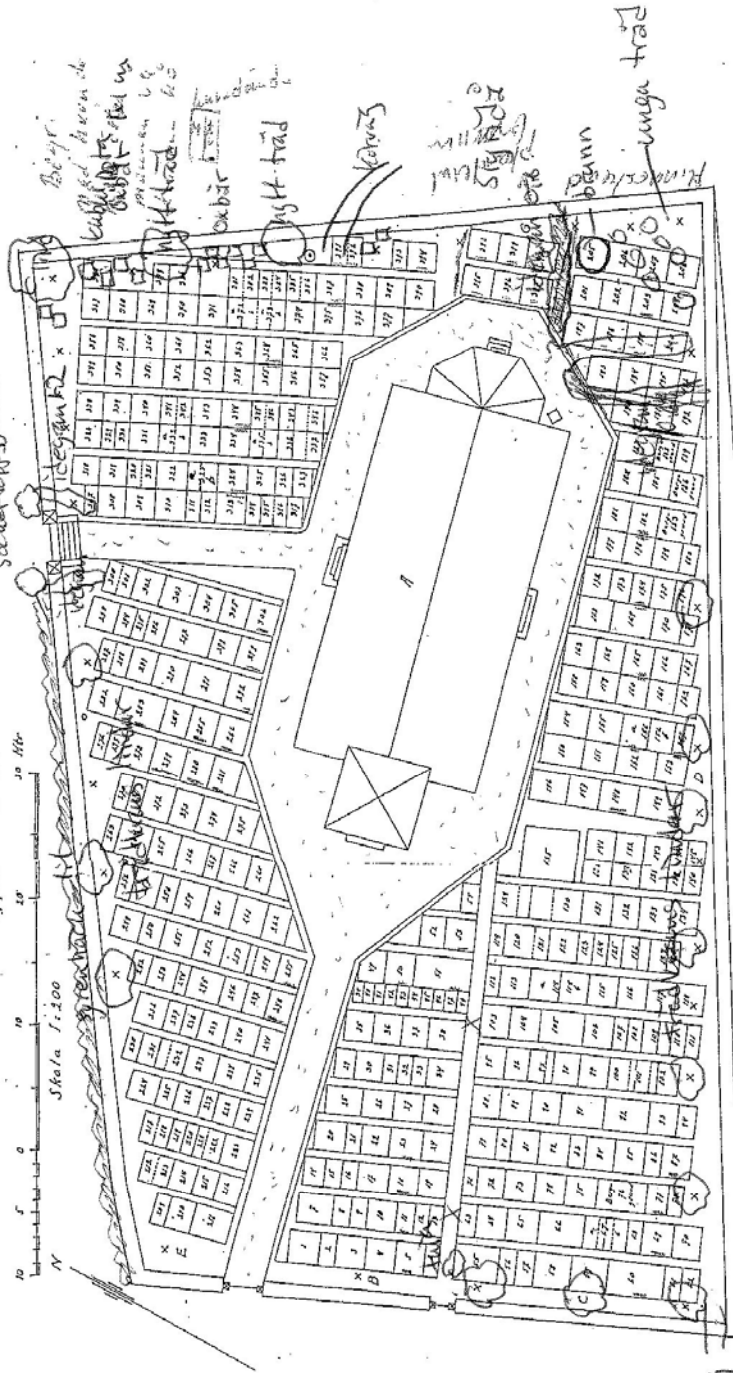
I den nordöstra muren finns mitt på muren en enklare körväg ned till de containers som står nedanför och där trädgårdsavfallet tas omhand. Vägen ned är delvis anlagd av gamla gravstenar.

Kyrkogården har märkligt nog två ingångar med grindar i den sydvästra muren. Längst i väster finns huvudgrinden från parkeringen. Mellan grindstolpar av granit finns en likadan smidespargrind som den i nordväst, vilken troligen är en kopia av detta original. Stolparna är fyrsidigt tillspetsade i toppen och den övre delen av dem är något avfasad i förhållande till nedersta delen. På insidan av grindstolparna finns en datering. På ena stolpen siffrorna 18 och på den andra 08 vilket ger dateringen 1808.

# KARTA ÖVER GISTADS KYRKOGRÅRD

Upprättad år 1960

Societetsplatsen



Linjeby i juli 1960  
Åkerf. Reda

B = Vita bokar, språk av f-ty, eller Gistad kyrkogård.  
C = Sydbära  
D = Sydöra  
E = Nordbära  
G = Öden

A = Kyrkan  
X = Träd  
o = Vårskymning  
@ = Vårskymning

Gistads kyrkogård  
vegetation  
X borttagen strukturer  
@ grusgång

Vegetation och grusgångar  
Gistad kyrkogård



Strax söder om den ovan beskrivna grinden finns ytterligare en grind i änden på den igensådda grusgång som bildar gränsen mellan de västra och sydvästra gravkvarteren (B och C).

Grinden är en enkel smidesjärnsgrind. Orneringen består av raka spjälor med ett band av små rundlar på mitten. Överstycket kröns av ett vågband.

Pollarna är firsidiga, huggna av granit med spetsad avslutning.

Längst i söder har en körväg anlagts över det ställe där muren övergår i terrassmur.

### **Gångsystem**

Gångsystemen är av naturgrus och löper in till kyrkan från nordöstra respektive nordvästra grindarna. En bred grusgång löper runt själva kyrkan och en smal grusad tarm leder in till den nyanlagda minneslunden.

### **Gravårdstyper**

Kyrkogården innehåller få bevarade äldre vårdar och den större delen av vårdarna har blivit utbytta under perioden 1950-2005. Mycket lite av äldre strukturer har sparats.

I norr i kvarteren B, C och E finns huvudsakligen vårdar av utpräglad sen 1900-talskaraktär, men ett fåtal äldre från tiden kring senaste sekelskiftet finns insprängda här och där. Kvarteret sydväst om kyrkan, D, har uttalat äldre karaktär än de andra. Här har ett relativt stort antal äldre vårdar av varierad karaktär bevarats. Kvarter D har med sitt läge på vad som uppenbart är kyrkogårdens baksida, karaktär av ett norrkvarter, trots väderstrecket. Det nordöstra kvarteret ligger på nyligen utfylld mark och innehåller endast gravvårdar från perioden 1968-2001.

Kvarter B. Fyra äldre vårdar (1915-20) finns kvar. Övriga från 1936-2003. 1970- och 1980-tal dominerar totalt. Endast ett fåtal titlar förekommer, av dessa är fyra hemmansägare/lantbrukare, en apotekare och en grenadjär.

Gravkartan från 1960 visar ett område med linjegravar i kvarteret. Dessa finns inte kvar.

Kvarter C. Fem äldre vårdar (1900-1910) finns kvar. Övriga är från 1942-2003. 1960-1980 dominerar totalt. En stenramsgrav har bevarats. Fjorton vårdar har titlar. Av dessa dominerar hemmansägare/lantbrukare totalt med tio omnämmanden. Övriga är byggmästaren, nämndemannen (2 ggr) och smeden.

Kvarter D. Sju vårdar från sent 1800-tal finns kvar främst i den östra delen av kvarteret, flertalet efter före detta präster i Gistads kyrka. En grav har en Thorvaldsenmedaljong, en vård är en hög obelisk. Dessutom förekommer kors i kalksten och granit. Fyra stenramsgravar finns bevarade.



Titlarna är betydligt mer varierande än i de andra kvarteren. Lantbrukarna/hemmansägarna är bara två stycken. Kyrkans folk representeras av tre prost/kyrkoherde, en kantor, en kyrkvaktmästare, två kyrkvårdar och en orgelnist/folkskollärare. Övriga titlar upptar en friherrinna, en handlande, en kronolänsman och en nämndeman.

Kvarter E. Inom kvarteret finns en vård från 1917 och en stenramsgrav bevarade. Alla andra är ersatta mellan åren 1936 och 1999. Vårdar från 1950-talet dominerar stort. Sex gravvårdar har titlar varav fem är hemmansägare/lantbrukare. Avvikande från detta är ett banbiträde.

Kvarter F. Kvarteret upptar endast låga breda vårdar från 1968 och framåt. Endast två vårdar har titlar, en hemmansägare och en lantbrukare.

### **Minneslund**

Minneslunden är nyanlagd i kyrkogårdens östra hörn.



*Minneslunden*

Lunden hängnas av två 0,6 m höga idegranshäckar. I ena hörnet finns en rund stensättning med en fontän tillverkad av en gjutjärnspump modell ä. I hörnet har nio unga träd planterats och två gjutjärnskärl med blommor placerats. Utmed häcken står bänkar.

### **Byggnader**

-



## Övrigt

I hörnet söder om koret står en äldre gravsten rest över Theologie doktorn Johan Fredrik Carlström död 1826.

## Kulturhistorisk bedömning

Gistad är en liten landsbygdskyrkogård belägen snett i väderstrecken. Karaktären dans av kyrkogårdsmur och trädkrans i den större norra delen, i söder ansluter slyskog till slänterna vilket förtar en del av denna karaktär. Trädkransen visar på det parkideal som var vanligt på våra kyrkogårdar, även landsbygdskyrkogårdarna framförallt under 1800-talet.

I sydväst har utfyllnader ned för den kraftiga slänten breddat kyrkogården. Kyrkogårdsmuren som på detta parti sannolikt varit terrassmur har blivit övertäckt och trädkransen har kommit att hamna en bit in på kyrkogården, vilket ger ett något märkligt intryck. Till muren hör två portar av vilken den större är daterad till 1808 och den mindre förefaller ännu äldre. Det är inte ovanligt att det finns en särskild grind in till prästgården. Den igensatta öppningen mot prästgården utgör resten efter en sådan, samtliga dessa ingångar är av högt kulturhistoriskt värde.

Begravningsplatsen består av fyra öppna gräsmattor utan häckar, indelade av grusgångar.

Mycket få äldre vårdar har bevarats och kyrkogården präglas helt av vårdar från 1950-tal och framåt. Enda undantaget är det sydöstra kvarteret som delvis har karaktär av gammalt norrkvarter, ett område med mer påkostade gravar. Dessa anlades ibland från 1800-talet på norrsidan som tidigare betraktas med misstro och skrock. Ofta gick socknens präster och välutbildade före och lät sig begravas här. Området med bevarade äldre gravar sydöst om kyrkan har ett högt kulturhistoriskt värde då det visar på en äldre indelning av kyrkogården, där vissa områden fått hög status.



**Källor:**

- Broocman C F. Beskrifning öfver the i Östergötland..... . 1760.  
Faksimilutgåva 1993.  
Kulturmiljövård 6/98. Riksantikvarieämbetet. Stockholm 1989.  
Kyrkogårdens gröna kulturarv. Stad&Land. Movium/inst för landskapsplanering.  
Sveriges lantbruksuniversitet nr 103/1992.  
Knutsson Arthur. Gistads kyrka, ur Sveriges bebyggelse 1944.  
Ridderstad A. Östergötlands beskrivning. Andra delen. Stockholm 1918.  
Tham W. Beskrifning öfver Linköpings län. Förra delen Stockholm 1854. Andra delen  
Stockholm 1855.  
Theorell A, Wästberg P, Hammarskiöld H (foto). Minnets stigar. En resa bland svenska  
kyrkogårdar. 2001.  
Wadsjö H (red). Kyrkogårdskonst. Stockholm 1919. Theorell A, Wästberg P, Wadsjö H  
(red). Kyrkogårdskonst. Stockholm 1919.  
Widegren PD. Försök till en ny beskrivning över Östergötland. Första bandet 1817.  
Andra bandet 1828. Faksimilutgåva 1993.  
Östergötlands läns museums topografiska arkiv.

Muntliga uppgifter –

[www.lantmateriet.se](http://www.lantmateriet.se).

[www.kulturarvostergotland.se](http://www.kulturarvostergotland.se)

## EXEMPEL PÅ GRAVVÅRDAR AV KULTURHISTORISKT INTRESSE

### Förklaring till exempellistan

Exempellistan är indelad i två delar. Den första delen som innehåller uppgifter om kyrkogård, kvarter, gravnummer, material, efternamn, hemvist och årtal är en identifikationsdel. Under den andra delen anges en kulturhistorisk notering med uppgift om titel, gravplats och gravvård. Dessutom noteras eventuella skador och andra anmärkningar.

**Kvarter:** anges endast i de fall då kyrkogården är indelad i kvarter.

**Numrering:** görs efter gravkartan. Ofta kan det vara svårt att exakt lokalisera gravnumret, då gravbredd kan variera och många gravnummer intill varandra saknar gravvård. Att gravnumren ofta börjar med "0" beror på att datorn ska kunna sortera materialet i rätt ordning. I vissa fall står äldre gravvårdar utan gravnummer bland övriga gravar och då ges de t ex beteckningen "onumr. S om 042". Stenar som står undanställda och bedöms ha ett kulturhistoriskt värde ges nya nummer: "ÖLM 1, ÖLM 2 o s v".

**Material:** Här anges vårdens material. Beteckningen "granit" används utan närmare specifikation av olika typer. Stenens färg förkortas **sv** (svart), **gr** (grå), **r** (röd), **gr/r** (grå/röd) osv.

**Efternamn:** I allmänhet det första efternamnet som står på gravvården.

**Hemvist:** Det geografiska namn som står på gravvården. Det kan röra sig om bynamn, gårdsnamn eller namnet på en mindre fastighet. I undantagsfall är det namnet på en plats som inte ligger i socknen.

**F:a årtal** och **S:a årtal:** anger det tidigaste respektive senaste dödsåret som står på gravvården. Är det endast ett årtal angivet står det i F:a årtal.

**Titel:** Samtliga yrkestitlar samt hemmansägare, rusthållare m m. Dessa gravvårdar bedöms ha ett kulturhistoriskt intresse oavsett vårdens ålder.

**Gravplats:** Gravplatsen är omramad av stenram, häck, järnstaket eller kedja. Själva gravplatsen är i allmänhet täckt med grus men i vissa fall med gräs.

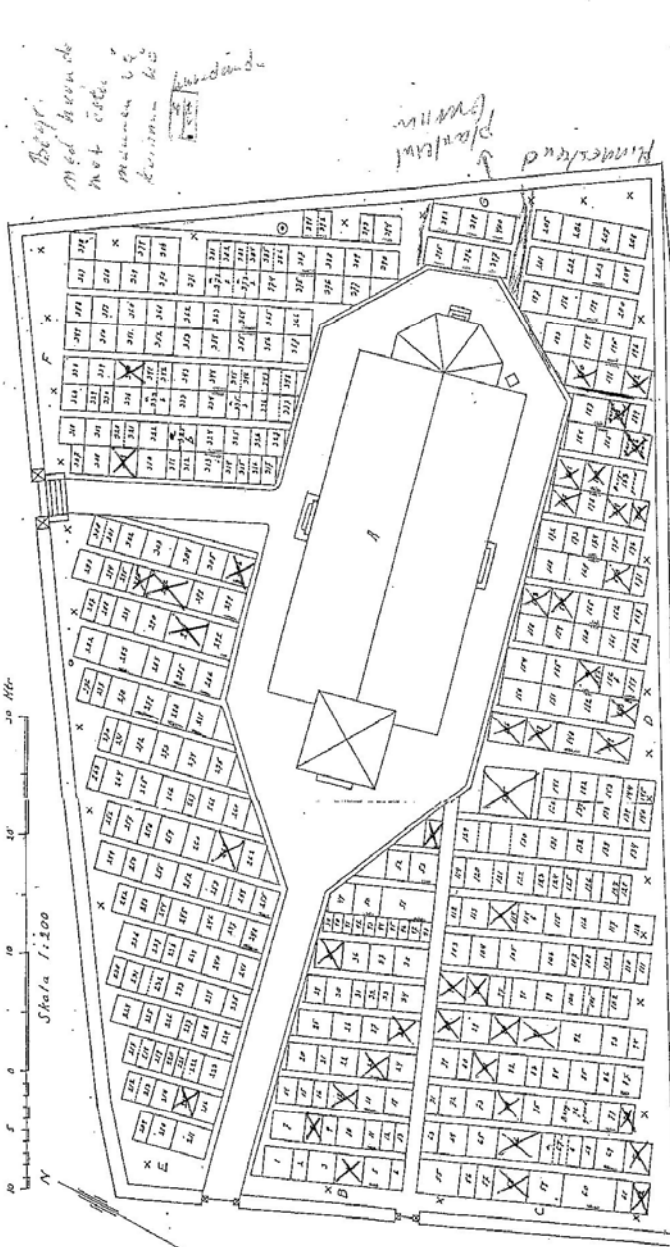
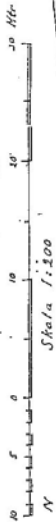
**Gravvård:** Speciella typer av gravvårdar som t ex gjutjärnskors, träkors, häll, sköld, ålderdomlig sten m m.

**Skada:** Notering om eventuell skada, t ex rost på en gjutjärnsvård eller på ett järnstaket, sprucken kalkstensvård o dyl. Här noteras även om det är ovanligt mycket lava på framför allt kalkstensvårdarna.

**Anmärkning:** Här noteras om gravvården har ett lokalhistoriskt eller personhistoriskt intresse eller andra anmärkningar– L1, P1, A1 osv. Detta hänvisar till korta notiser i slutet av exempellistan.

# KARTA ÖVER GISTADS MYRKOGÅRD

Upprättad år 1960



Linbådan 1 juli 1960  
 Gistads kyrkogård  
 Begravningsplatser med kulturhistoriskt intresse

- B = Blåa kyrkekyrkorplatser nr 1-19, äldre urnplatser nr 39-41.
- C = Svalvåra ...
- D = Svalvåra ...
- E = Nordvåra ...
- F = Nordvåra ...
- G = Öst-våra ...

- A = Kyrkan
- X = Grav
- o = Prästkyrking
- ⊙ = Yttervård

Exempel på gravvårdar med kulturhistoriskt intresse  
 Gistad kyrkogård