

Statens fastighetsverk
Box 2263
103 16 Stockholm

Beslut

Datum 2014-05-13
Dnr 3.4.3-1585-2014

Skyddsbestämmelser för det statliga byggnadsminnet Nyköpingshus, Nyköpingshus 1:1, Nyköpings kommun, Södermanlands län

Riksantikvarieämbetet beslutar med stöd av 6 § förordningen (2013:558) om statliga byggnadsminnen att följande skyddsbestämmelser ska gälla för det statliga byggnadsminnet Nyköpingshus.

Skyddsbestämmelser

Det statliga byggnadsminnet omfattar de byggnader och vallar som är markerade på bifogade situationsplan:

1. Porthuset med Cellfängelset
2. Kungstornet med norra tillbyggnaden
3. Västra längan (även kallad Gripska huset)
4. Kärntornet
5. Gustav Vasas rondell
6. Gamla residenset
7. Oxstallet
8. Gäldstugan
10. Östra vällen
11. Västra vällen
13. Elcentral
14. WC-byggnad
15. Norra vällen

Riksantikvarieämbetet
Storgatan 41
Box 5405
114 84 Stockholm
Tel 08-5191 8000
E-post registrator@raa.se
Hemsida www.raa.se
Org.nr 202100-1090
Plusgiro 599 94-4
Bankgiro 5052-3620

1. Byggnader, byggnadsrester, murar, vallar samt bron ska vårdas och underhållas så att de inte förfaller. Vård och underhåll ska utföras med material och metoder, som är anpassade till anläggningens egenart. Området ska vårdas och underhållas på sådant sätt att byggnadsminnets kulturhistoriska värde inte minskar.
2. Det område som på situationsplanen avgränsats med streckad linje får inte ytterligare bebyggas. Inom området får inte sådana åtgärder utföras på mark och vegetation som minskar byggnadsminnets kulturhistoriska värde.



3. Byggnad 1-8 och 10-11 får inte rivras, flyttas, byggas om, byggas till eller på annat sätt ändras utvändigt.
4. I byggnad 1-8 och 10-11 och i Norra vallen får inte stommen, d v s bärande väggar och byggnadskonstruktioner såsom bjälklag och takstolar tas bort, byggas om eller ersättas med andra material.
5. 1 byggnad 1, 2, 6, 8 och Norra vallen får inte planlösningen ändras.
6. I byggnad 1, 2, 6, 7 och 8 får inte ingrepp i eller ändring av fast inredning göras.
7. Den utvändiga putsen med den målade dekoren på Porthusets västfasad (byggnad 1) får inte tas bort, övertäckas, övermålas eller på annat sätt förändras. I byggnaderna 1 och 2 får inte underliggande ytskikt tas bort, skadas eller på annat sätt förändras.
8. Byggnad 13 och 14 får inte väsentligt förändras utvändigt.
9. I vallarna får inte ingrepp i eller ändring av exteriör, stödmurar, valv eller andra byggnadsdelar göras.


Om det finns särskilda skäl får, enligt 7 § förordningen (2013:558) om statliga byggnadsminnen, byggnadsminnet ändras i strid mot skyddsbestämmelserna. Ansökan om tillstånd till sådan ändring lämnas på en särskild blankett till Riksantikvarieämbetet.

Redogörelse för ärendet

Regeringen beslutade 1935-01-25 att Nyköpingshus skulle utgöra byggnadsminnesmärke enligt kungörelsen (1920:744) rörande det offentliga byggnadsväsendet.

Ett förslag till skyddsbestämmelser remitterades till den förvaltande myndigheten Statens fastighetsverk 2010-09-16 som tillstyrkt förslaget.

Beslut i detta ärende har fattats av avdelningschefen Qaisar Mahmood efter föredragning av 1:e antikvarien Jan Karlsson.



Qaisar Mahmood



Jan Karlsson

Bilagor:

Situationsplan

Motivering och historik

Kopia till:

Nyköpings kommun

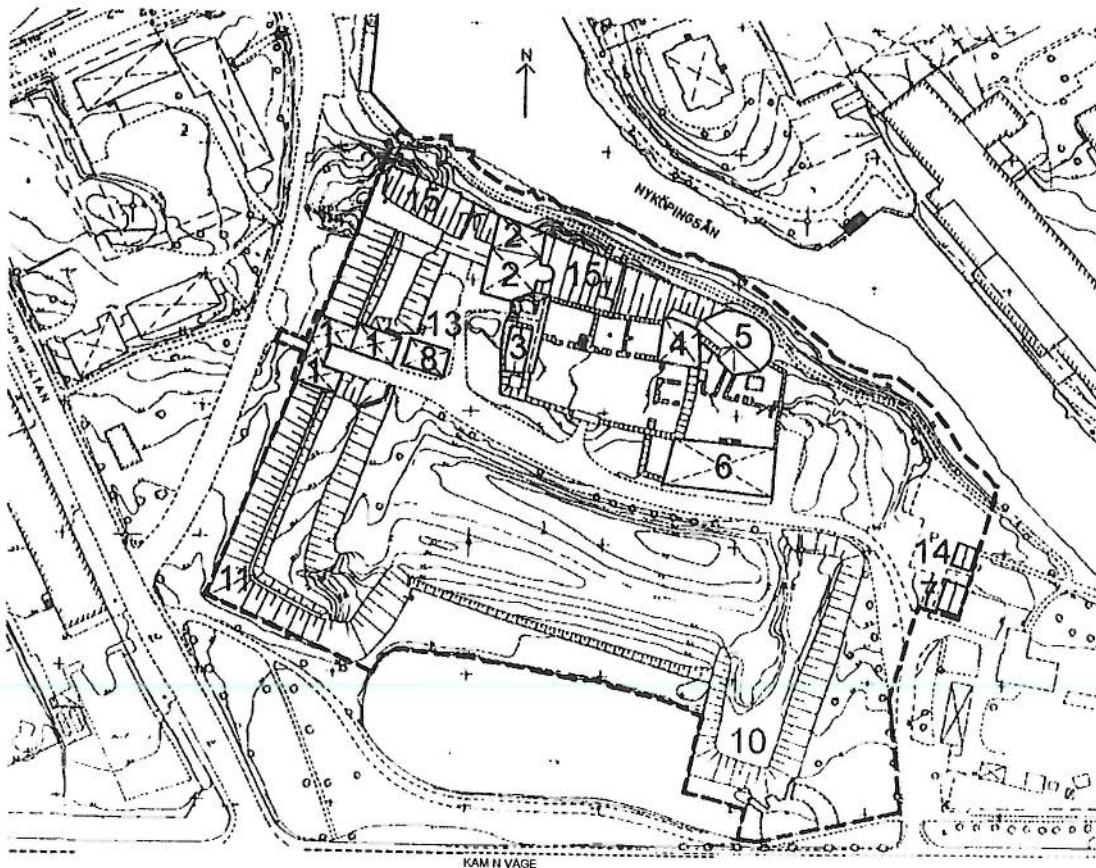
Länsstyrelsen i Södermanlands län

Sörmlands museum

Situationsplan

Det statliga byggnadsminnet Nyköpingshus, fastigheten Nyköpingshus 1:1 i Nyköping, är avgränsat med streckad linje. Byggnader och vallar är numrerade enligt nedan:

1. Porthuset och Cellfängelset
2. Kungstornet
3. Västra längan (även kallat Gripska huset)
4. Kärntornet
5. Gustav Vasas rondell
6. Gamla residenset
7. Oxstallet
8. Gäldstugan
10. Östra vällen
11. Västra vällen
13. Elcentral
14. WC-byggnad
15. Norra vällen



Motivering

Nyköpingshus - ett historiskt källmaterial

Nyköpingshus - en för kungamakten strategiskt viktig borg under närmare 500 år - speglar den europeiska utvecklingen av borgbyggandet från medeltid till och med renässans. I den medeltida borgen omgiven en hög ringmur var bostads- och försvarsfunktionerna förenade. Renässansslottet hade en tydlig uppdelning mellan bostad och försvarsverk, som karaktäriseras av jordvallar och runda flankerande kanontorn.

I murarna och marken bevaras viktig och kompletterande information om slottets byggnadshistoria. Endast ett fåtal mindre arkeologiska och byggnadsarkeologiska undersökningar har genomförts under 1900-talets andra hälft. Detta innebär att moderna arkeologiska metoder inte prövats i större omfattning för att tolka borgens byggnadshistoria. De tidigare utgrävningarna utfördes ned till renässansslottets borggårdsnivåer och därför finns medeltida orörda kulturlager bevarade.

Nyköpingshus – ett renässanspalats av kontinental storhet

- renässansslottets storslagenhet speglar sin tids ambitioner och resurser porthuset är Nyköpingshus enda bevarade renässansbyggnad, som klarat sig undan både bränder och ombyggnader
- den dekorerade putsen på porthusets utsida utgör tillsammans med putsen på Kalmar slotts inre borggård landets få bevarade ritsade och målade kvaderstensimiterande fasadputser – en för renässansen karaktäristisk fasadbehandling

Nyköpingshus berättar om Sveriges utveckling till kungadöme och arvrike

- borgen innehades av släkter och personer - folkungaättens medlemmar Birger Jarl, Magnus Ladulås och Birger Magnusson samt senare av Bo Jonsson Grip, Gustav Vasa och Karl IX - som spelade en viktig roll i maktspelen kring kungakronan och utvecklingen av det svenska arriket
- borgen var scen för Nyköpings gästbud - en maktkamp mellan kung Birger Magnusson och hans två bröder hertigarna Erik och Valdemar - som slutade med att hertigarna efter lång tid av svält och umbäranden dog i en fängelsehåla på Nyköpingshus.

Nyköpingshus speglar utvecklingen från fångförvar till fångvård

I Nyköpingshus finns två fängelsebyggnader - Gäldstugan och tillbyggnaden väster om porthuset - som visar på två olika straffformer -- bysättning och cellstraff.

År 1746 byggdes Gäldstugan där skuldsatta personer förvarades till dess att skulderna var utredda dvs. för att pressa fram dolda tillgångar och anförvarters hjälpsamhet. Byggnaden innehöll även bostad för fångknekten.

År 1818 uppfördes, som en tillbyggnad till porthuset, ett av landets första cellfängelser, vars karaktäristiska planlösning med små celler är bevarade på våning 1 tr. Cellfängelset representerar en utifrån 1700-talets humanism ändrad inriktning från fångförvar till fångvård. Straffet skulle avtjänas i

isolering i upptill tre år. Inlåsta i cellerna skulle fångarna begrunda sina missgärningar och komma till insikt om fördelarna med att leva som goda samhällsmedborgare. De nya fängelserna uppfördes med tegelväggar, trägolv, dagsljus i cellerna, värme och ventilation för att skapa en sundare boendemiljö.

Enklare ekonomibyggnader för slottets behov

Gäldstugan och stallet vid Nyköpingshus representerar den enkla trähusbebyggelsen, som tidigare var vanlig vid borgarna och som inrymde olika funktioner för borgens försörjning. Det är idag sällsynt att denna typ av byggnader finns kvar vid vasaslotten.

Nyköpingshus – en produkt av det tidiga 1900-talets monumentvård

Det tidiga 1900-talets statliga monumentvård motiverades utifrån betydelsen av historisk förankring under den pågående omstruktureringen av den fysiska miljön. 1800-talets stilrestaureringar ersattes vid 1900-talets början av en ny restaureringsideologi. Byggnadshistoriska undersökningar, vilka ofta omfattade utgrävningar, blev nödvändiga förutsättningar för restaureringarna. Det var Sigurd Curman, som införde dessa nya idéer i Sverige. Han var från början ansvarig för arbetena vid Nyköpingshus och anställde Erik Lundberg. Båda kom att tillhöra förgrundsgestalterna inom 1900-talets restaureringskonst och arkitekturhistoriska forskning.

Restaureringen av Nyköpingshus omfattade följande tidstypiska moment;

- arkeologiska undersökningar som förutom kunskap om Nyköpingshus byggnadshistoria resulterade i ett antal framgrävda husgrunder.
- utifrån byggnadsarkeologiska undersökningar, uppmätningar och tolkning av murverken samt arkivforskning beskrevs anläggningens bebyggelseutveckling. Nyköpingshus byggnadshistoria behandlas i Erik Bohrn's avhandling Nyköpings renässanslott och Herkules Mida och i Erik Lundberg's avhandling Herremannens bostad. Deras bild av borgen under medeltid och renässans är fortfarande giltig.
- pedagogik och rekonstruktion var betydelsefulla delar i det tidiga 1900-talets monumentvård. I Kungstornet, som återfördes från kronomagasin till renässanstorn, användes arkitekturdetaljer i sten som scenografi för att stödja museets beskrivning av slottet. I pedagogiskt syfte bevarades de framgrävda husgrunderna synliga och gavs en viss rumslighet genom påbyggnader med ett för ändamålet tillverkat tegel med instämplat R (restaureringstegel). Ringmurarnas och vallarnas naturstensmurar om- och påmurades. För att utveckla Nyköpingshus berättelse rekonstruerades ursprungliga vallformer, porthusets dekorerade puts, fönster- och dörröppningar, ett fällgaller, nedre delen av renässanslottets huvudtrappa och taklisten med konsoler och den målade fasadputsen i översta salen i Kungstornet.
- intresse för och kunskap om äldre tiders hantverk och byggnadsteknik var styrande för val av material och teknik. Det specialtillverkade teglet märkt med R visar ett tidstypiskt sätt att anpassa och samtidigt redovisa tillägg och lagningar. Grästensmurarnas ytterskal, murades på eller om med befintligt eller likvärdigt material. Det är därför idag svårt att skilja ursprungliga murverk från restaurerade och rekonstruerade.

Samma grundidéer var även i fortsättningen av 1900-talet styrande för arbetena vid Nyköpingshus som t.ex. Gästabudssalen och Gripska husets västfasad.

Nyköpingshus – från symbol för kungamakten till symbol för Nyköpings stad

Borgen är ett besöksmål för nyköpingsbor och turister. Studenten Petrus Julinus framhöll i ett tal över Nyköping i mars 1666 att kärntornets hållrum, utpekat som hertigarna Eriks och Valdemars fängelse, var en av 1600-talets stora turistattraktioner. Förutom museet i Kungstornet fungerar borgen idag som en offentlig scen för upplevelser, fester och högtider och är stadens ansikte utåt.

Historik

Medeltid – kungamakt och borgbyggande

Under tidig medeltid befästes kyrkor och anlades kastaler utmed den svenska ostkusten som skydd för de upprepade fientliga anfällen under den då pågående maktkampen mellan olika intressen i Östersjön.

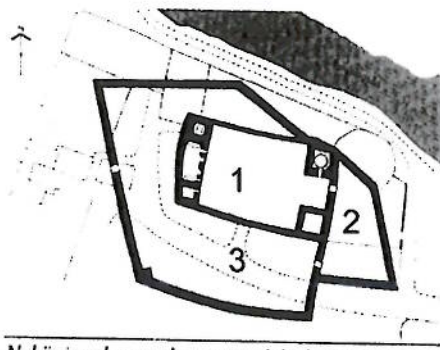
Den äldsta delen av Nyköpingshus, en kastal med kvadratisk plan, uppfördes under 1100-talets andra hälft. För att skydda den växande handelsplatsen Nyköping förlades den strax utanför på en holme i Nyköpingsåns mynning i en vik av Östersjön. En bit längre västerut i inloppet till den seglingsbara Kilaån fanns sedan tidigare en rund kastal.

Enligt Erik Lundberg, som 1923-25 arbetade med restaurering och dokumentation vid Nyköpingshus, fanns i norra ringmurens insida ett parti med från det övriga murverket avvikande murningsteknik på en ca 10 meter lång sträcka. Denna del tolkades av Lundberg som en rest av det ursprungliga kårntornet. Det finns ingen dokumentation, som visar detta och angränsande murverk, varför denna hypotes kräver ytterligare undersökningar för att verifieras.

Kungamakten byggde kastellborgar

Kungamaktens borgar benämndes under medeltid castrum, slott, fäste eller hus. Nyköpingshus omnämns första gången i Erikskrönikans tillbakablick. Enligt denna blev Birger Jarls son Magnus (Ladulås) hertig över Södermanland och Nyköpingshus vid faderns död år 1266.

Benämningen Nyköpingshus tyder på att kastalen då var utbyggd med en ringmur till en regelrätt borg av kastelltyp. Med kastell avses en ringmursborg med kvadratisk eller rektangulär planform. Christian Lovén har i sin avhandling Borgar och befästningar i det medeltida Sverige framhållit att utbyggnaden av de kungliga borgarna till kastell kan sättas i samband med utvecklingen av det bepansrade rytteriet. Borgarna fungerade som nödvändiga baser och skyddande förläggningar för dessa slagkraftiga men mycket underhållskrävande trupper. De hade plats för både permanenta besättningar och tillresande följen. Vid samma tid infördes nya fasta skatter, som utgjorde förutsättningar för att bygga och bemanna de stora borgarna, som också blev uppbördscentraler i slottslänen. De största utgifterna hängde åtminstone från 1200-talets mitt samman med krigsväsendet. Byggandet och vidmakthållandet av borgar tillsammans med underhåll av deras besättning innebar stora löpande utgifter. Vid krigsutbrott tillkom kostnader för värvning och underhåll av utländska trupper.

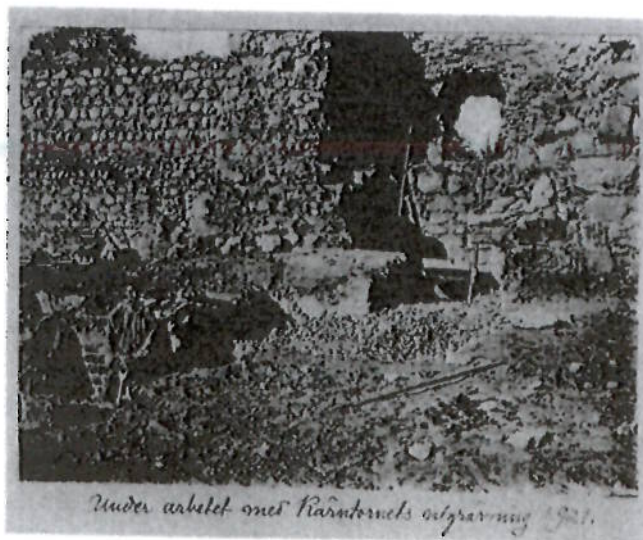


Nyköpingshus under senmedeltid. Borgen var förmodligen helt omfluten av vatten. 1. Inre borggården, 2. Inre förborgen och 3. Ytre förborgen. (ur M. Bergmans "Nyköpingshus". Plan av P. Anselm)

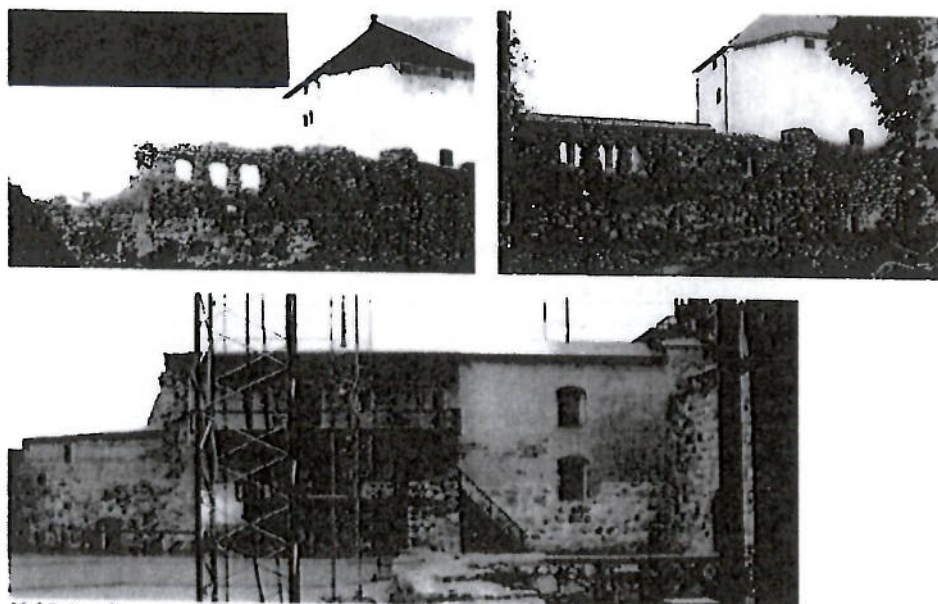
Ringmuren kring 1200-talets rektangulära inre borggård är till stora delar bevarad och ingick i en större anläggning med två muromgärdade förborgar. Enligt Sven T Kjellberg, som ledde utgrävningarna och den byggnadshistoriska dokumentationen 1921-23, var de tre borggårdarnas ringmurar uppförda i förband med varandra. Hela borgen tycks alltså vara planerad och uppförd i ett sammanhang. Ringmurens något oregelbundna sträckning tolkades som att muren följde borgholmens dåtida strandlinje.

I huvudborgens östra ringmur påträffades i norra delen en stickbågig port med ränna för fällgaller. Detta var den enda ingången till huvudborgen. Tegelmurverket kring porten var i så dåligt skick att det murades om med tegel märkta med R och fällgallret rekonstruerades. I förband med och därmed samtidig med ringmuren uppfördes en mindre byggnad, troligen ett torn, i det sydöstra hörnet.

I huvudborgens nordöstra hörn finns rester efter ytterligare ett torn, kallat kärntornet, som är uppfört med stötfog mot ringmuren. Tornet saknade ursprungligen ingång i markvåningen, som innehåller ett runt rum tidigare täckt av ett bjälklag. Enligt traditionen var det här hertigarna Valdemar och Erik år 1318 efter Nyköpings gästabud hölls fångna och senare avled. I våningen ovanför låg tornets entré till ett kvadratisk rum, som senare försågs med ett kryssvalv.



Längan utmed västra sidan av huvudborgen består av två byggnader – den äldsta utgjordes av ett torn i sydväst och senare tillkom en länga med ett torn i nordväst. Markvåningarna utgörs av gråstensmurar och däröver vidtar tegelmurar.



Nyköpingshus västra länga ca 1910, 1921-22 och 2004. Foto ur Vårdprogram för Nyköpingshus.

Den inre förborgens ringmur finns bevarad i Gamla residensets yttermurar i väster och söder. Den spetsbågiga portalen, som tidigare utgjorde den enda ingången till förborgen är idag synlig i residensets västra gavel.

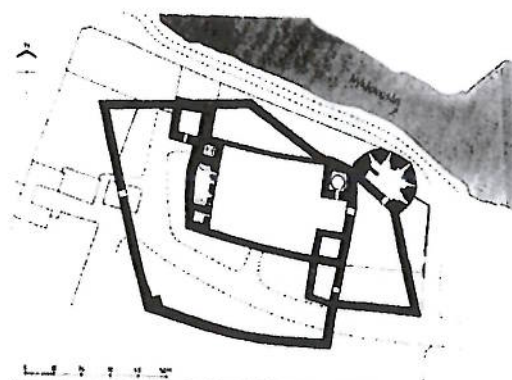
Den yttre förborgens ringmur är inte bevarad utan har endast påträffad vid arkeologiska undersökningar.

Gustav Vasa – befäster sin makt

Med krutet kom på 1300-talet eldvapnen som komplement till maskinvapen som kast- och belägringsmaskiner. Ett avgörande steg i utvecklingen av eldvapnen togs när stenprojektilerna ersattes med järnkulor. De medeltida borgarnas höga murar, som var byggda för att motstå anfall från maskinvapen och stormningar, kunde inte stå emot kraften från krutartilleriets järnkulor. Ringmurarna ersattes av bredare murar och för att öka motståndskraften anlades jordvallar, vanligen bakom murarna. Vallgravarna gjordes bredare. Låga, runda och kraftiga torn – postejer eller rondeller - uppfördes för att motstå beskjutning från kanoner och för att rymma försvarets kanoner, som var uppställda på öppna våningsplan. Tornen låg vanligen utskjutande framför, flankerande de raka jordvallarna.

Riksdagen i Västerås beslutade år 1544 att bygga ut landets fasta försvar. Inför ett krigshot från Danmark gav Gustav Vasa samma år order om att rusta Nyköpingshus, som var illa medfaret och omodernt. Arbetena påbörjades år 1547 men de genomfördes troligen inte i den takt kungen önskade. I ett brev till sonen Erik skrev kungen år 1556 att denne för Nyköpingshus skulle utse en fogde, som "thet kunne bygge och förbättre". Fogdens bevarade

räkenskaper berättar om en omfattande byggnadsverksamhet men inte vad som utfördes.



Borgen efter tillbyggnad av Gustav Vasa (ur M. Bergmans "Nyköpingshus". Plan av P. Anselm)

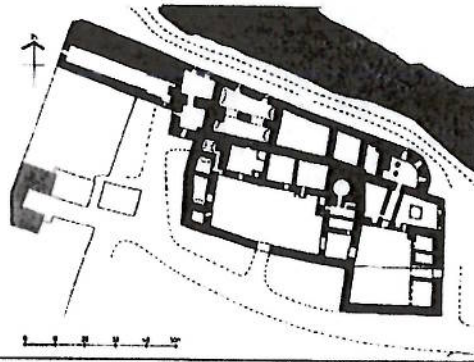
Gustav Vasa anses ha moderniserat delar av befästningarna vid Nyköpingshus och till hans arbeten räknas tre kanontorn. I nordost uppfördes ett halvrunt torn, Gustav Vasas rondell, med fem kanonportar i två våningar och i nordväst ett kvadratisk torn mellan den medeltida ringmuren och huvudborgen. I anslutning till det kvadratiske tornet byggdes troligen någon form av vall med kasematter, som idag finns under Gästabudssalen och sträcker sig in under västra vällen. Dessutom lades troligen grunden till ett kvadratisk torn mot den inre förborgens västra mur dvs. det nuvarande Gamla residensets västgavel.

Strax innan sin död lyckades Gustav Vasa få riksdagen att besluta att Sverige skulle vara arvrike och att godkänna rejäla hertigdömen åt sönerna. Johan fick en stor del av Finland, Magnus Östergötland och Karl skulle som vuxen styra över Södermanland (med undantag av Södertörn), Närke och Värmland. Erik skulle bli kung och de andra sönerna skulle vara underordnade honom.

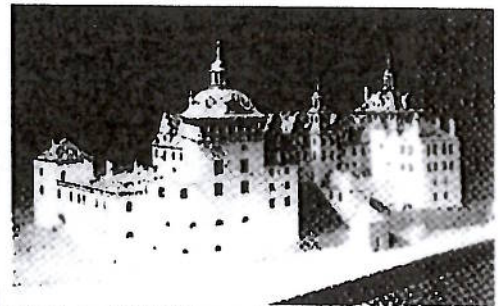
Karl IX:s renässanspalats

År 1568 sedan Erik XIV avsatts tillträdde hertig Karl, 18 år gammal, sitt hertigdöme. Han började genast planera en ombyggnad av Nyköpingshus för att skapa ett palats värdig en renässansfurst. För att leda byggnadsarbetena anlätade han Christoffer Pahr, som tillhörde en känd italiensk arkitektfamilj och som tillsammans med sin bror Fransiscus arbetat vid slottsbygget i Güstrow i Mecklenburg. Christoffer var egentligen bildhuggare men anställdes år 1573 som byggleddare för i första hand Nyköpingshus. Den medeltida huvudborgen omvandlades till renässansslott genom att tre nya slottslängor uppfördes innanför den medeltida ringmuren i norr, väster och öster. Den medeltida västra längan revs i sina övre delar och byggdes sedan på och om. Längans borggårdsfasad försågs med en loftgång av trä i två våningar. I norr uppfördes slottets huvudlänga och från borggården fanns en trappa, som ledde direkt upp till slottets huvudvåning på andra våningen. I bottenvåningens västra del låg det ursprungliga herreköket, som via ett genombrott i ringmuren fick förbindelse med två tunnvalvda förrådsrum i den nyanlagda vällen. Väster om trapphuset fanns två kryssvalvda rum.

År 1579 anställdes byggmästare Peter Dionysius, som var specialist på tornspiror och huvar. Ett år senare efterträddes Pahr av Hercules Mida, som från början också han var stenhuggare och som varit verksam i Lübeck och Danmark.



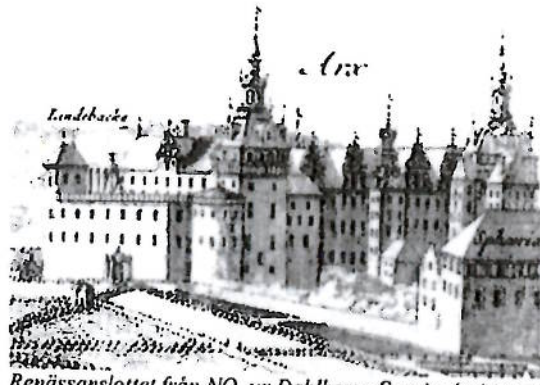
Hertig Karls renässanspalats, bottenvåning (ur M. Bergmans "Nyköpingshus". Plan av P. Anselm)



Nyköpingshus från NO, Dahlbergs skiss från 1660-tal och modell i Södermanlands museum.

Hertig Karl fortsatte år 1572 faderns påbörjade arbete med att förstärka de medeltida befästningsverken. Mot ringmurens utsida i norr anlades jordvallar med yttre stödmurar av natursten. Vallen innehåller tre välvda rum - kasematter. Två av dem nåddes från herreköket i huvudborgens norra länga och utgjorde förrådsrum. I denna vall finns mitt för Änglatornet en delvis igenrasad gång, som mynnade i en sjöport i vallens yttre stödmur. En kasematt, nuvarande Gästabudssalen, ligger i vallen väster om Kungstornet. På en lägre nivå och med en från de nya vallarna något avvikande orientering finns ytterligare två kasematter, som troligen uppfördes av Gustav Vasa. År 1574 påbörjades den västra vallen med porthuset som den enda entrén till borgen. För att hindra beskjutning genom portgången var den något vinklad. Den västra vallen avslutas i söder med en bredare fas eller halvbastion. De södra och östra vallarna uppfördes något senare.

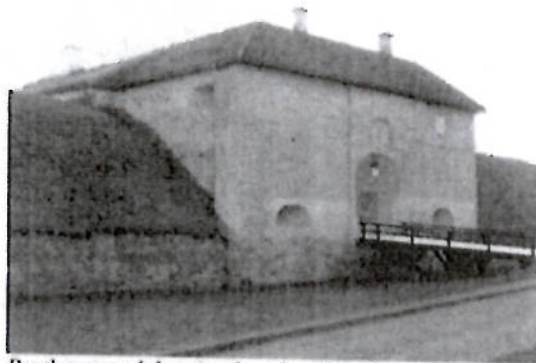
När de kungliga bostadslängorna kring stora borggården stod klara fortsatte arbetena med förborgen, tidigare den inre förborgen. Detta blev ett område för framför allt brandfarliga verksamheter. Den östra ringmuren flyttades ut till ungefär samma läge som idag. Mot norr intill Gustav Vasas rondell uppfördes en länga med bagarstuga och herrekök och mot öster en länga för hertigens kansli. Östra längan påbyggdes år 1588 med hertigens badstuga.



Renässanslottet från NO, ur Dahlbergs *Suecia Antiqua et Hodierna*.

Den stora borggården och förborgen stensattes 1581 respektive 1589. Porten mitt i södra ringmuren togs upp år 1600.

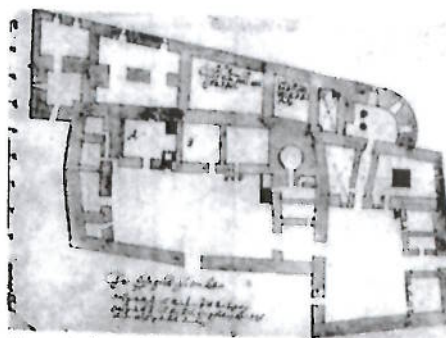
När Karl IX dog på Nyköpingshus 1611 var slottet nätt och jämt färdigt.



Portuset med den ritsade och målade kvaderstensimiterande renässansputsen, ur *Vårdprogram för Nyköpingshus*.

Bränder

År 1655 vid en mindre brand i Drottningtornets övre delar förstördes slottets arkiv. Sommaren 1665 spreds nästa brand från staden till slottet, som förvandlades till en ruin. Arkitekten Jean de la Vallée fick hösten efter branden i uppdrag att mäta upp slottsruinen och att göra ett förslag till återuppbyggnad, som aldrig genomfördes. De la Vallées uppmättningsritningar är en viktig källa för kunskap om renässanspalatsets planlösning.



Jean de la Vallées uppmätning av slottets bottenvåning, foto i ATA.

Nyköpingshus behöll sin strategiska betydelse trots brändernas förödelse och under ledning av Erik Dahlberg fortsatte arbetena med försvarsanläggningen till ca 1670.

1719 sattes både slott och stad återigen i brand, nu av den ryska galärflottan, som härjade och brände utmed den svenska ostkusten. Efter denna brand återstod endast Kungstornet och porthuset av Karl IX:s storslagna renässanspalats.

För andra kronans behov

Med bräderna började en lång nedgångsperiod för slottet. Liksom flera andra vasaslott användes Nyköpingshus som materialdepå, residens för landshövdingen, fängelse och kronomagasin.

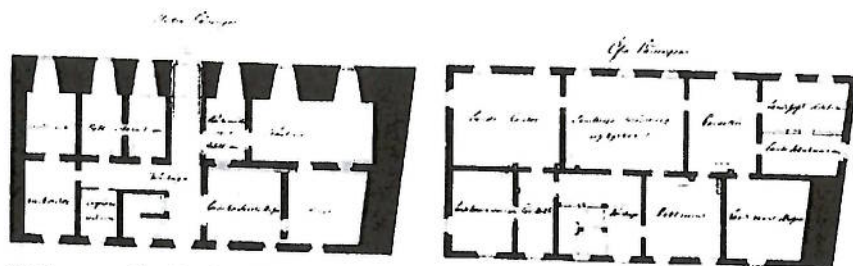
Återanvändning av byggnadsmaterial

Efter brändernas ödeläggelse började man ta byggnadsmaterial från borgen. Fram till återupptäckten under det tidiga 1900-talet hämtades material från ruinen till byggen både utanför och i Nyköping. Slottsområde bröts sakta ned och vallarna schaktades bort för att bereda mark för odling.

Karl XI skänkte på 1680 talet sten från Nyköpingshus till Helgarö kyrka, som skulle byggas upp efter en brand. Efter att Stockholms slott brunnit år 1697 hämtades byggnadsmaterial till återuppbyggnaden från flera kungliga slott däribland Nyköpingshus. Detta innebar den slutgiltiga förödelsen av Karl IX:s renässansslott. Kalkstenen, också den skulpterade stenen, brändes till bruk. År 1699 levererades 70 800 st. tegel från Nyköpingshus till bygget av Långa raden - kasernerna för kungens drabanter - på Skeppsholmen.

Länsresidens

Vid den nuvarande länsindelningen, som genomfördes enligt 1634 års regeringsform, förlades landshövdingens residens till slottsområdet. Efter branden år 1665 flyttades landshövdingen till hyrda lokaler i centrala Nyköping. Staden härjades år 1719 av ryssar och det tillfälliga residenset brändes ner. Därefter planerades att landshövdingen skulle flytta tillbaks till Nyköpingshus. Slottsanläggningen var i så dåligt skick att varken bostad eller kansli kunde inrymmas i befintliga byggnader. Istället uppfördes en ny tegelbyggnad, som stod färdig år 1726. Genom att den medeltida inre förborgens ringmur utnyttjades som residensets yttermurar i söder och väster fick byggnaden en något oregelbunden planform.



Aldrig genomfört förslag till ombyggnad av Gamla residenset, (RA)

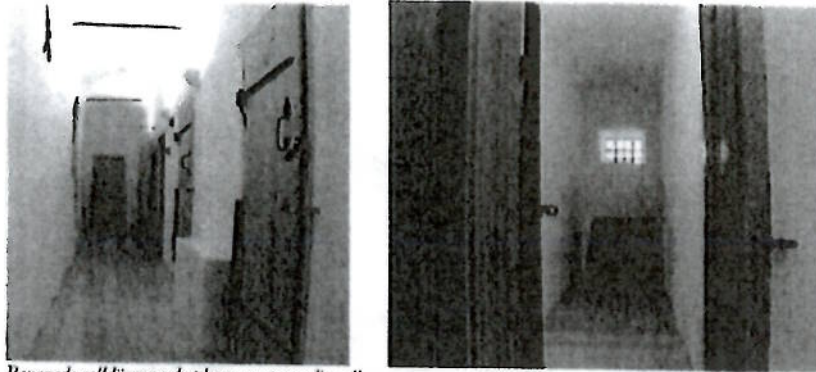
Redan på 1760-talet ansåg landshövdingen att residenset, som innehöll både bostad och kontor, var alltför förfallet och otillräckligt. Arkitekt Carl Cronstedt fick i uppgift att ordna borgområdet och rita en ny bostad för landshövdingen. Planerna gick om intet. När så det nya residenset vid Stora Torget stod klart kring 1805 förlorade Nyköpingshus sin sista representativa funktion.

Fång- och fattigvård

Under hela 1800-talet och ända in på 1900-talet fungerade Nyköpingshus som uppsamlingsplats för samhällets utstötta.

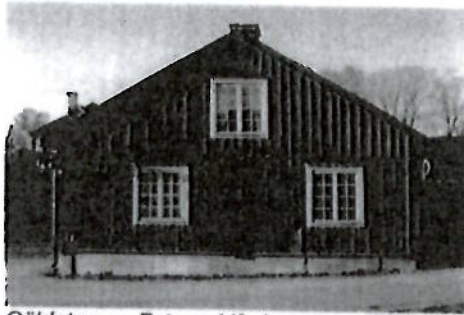
Redan på 1600-talet beslutades att i varje residensstad skulle inrättas ett länsfängelse. Åtminstone från mitten av 1600-talet förvarades fångar på Nyköpingshus. Förhållandena var erkänt dåliga. Vilken eller vilka byggnader som användes för ändamålet är oklart. Norra tillbyggnaden på Kungstornet och kanske eventuellt Kärntornet kan, under olika perioder, ha fungerat som fängelse. Säkert är att Porthuset redan under första hälften av 1700-talet användes som fängelse.

Fängelsestraff var fram till 1700-talet ovanligt. Det användes främst för krigsfångar och försumliga gäldenärer. De vanligaste straffen var istället prygel-, bötes- och dödsstraff. Senare tillkom också straffarbetet. De äldre formerna av straff byggde på teorier om vedergällning. Från 1800-talet blev istället frihetsstraff eller fängelsestraff vanligare. Denna straffform utgick från 1700-talets humanistiska idéer om att straffet skulle leda till att fången insåg vikten av att leva som en god medborgare. I humanistisk anda kallades verksamheten fångvård och arbeten påbörjades med att förbättra de osunda förhållandena i fängelserna. År 1809 beslutades att det i varje län skulle finnas ett länsfängelse, som enligt anvisningar skulle byggas med sunda material, modern teknik och dagsljus i cellerna. Det nya cellfängelset vid Nyköpingshus stod klart år 1818 och uppfördes som en tillbyggnad till porthuset. När ett nytt fängelse byggdes i slutet av 1800-talet på en annan plats i Nyköping, uppläts det gamla fängelset till nödbostäder.



Bevarade celldörrar och t.b. en ursprunglig cell

År 1746 byggdes Gäldstugan, som skulle hysa skuldsatta personer till dess att skulderna var utredda. Byggnaden innehöll även bostad för fångnekten. Under 1800-talets andra hälft användes gäldstugan som bostad för fattiga änkor. Några av änkorna hade som uppgift att visa borgen för besökare. Gäldstugan renoverades på 1930-talet

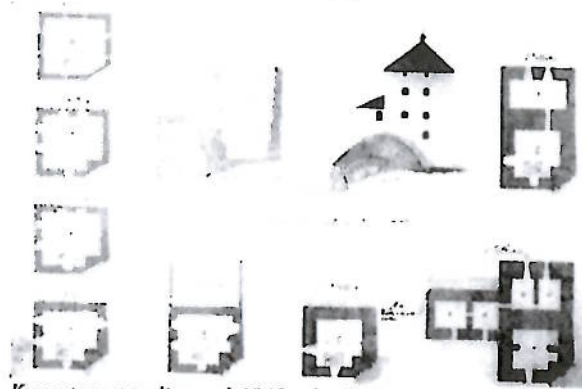


Gäldstugan. Foto ur Vårdprogram (SFV)

Gamla residenset fungerade under 1800-talet som korrektionsanstalt, tvångsarbetsinrättning, barnhem, fattig- och dårhus. För de nya funktionerna gjordes en del mindre ombyggnader.

Kronomagasin

År 1738 beslutades att allmogen inte längre skulle betala skatter, kronotionde eller arrendeavgifter, i pengar utan istället skulle de leverera spannmål och hö till närmaste kronomagasin. Skatterna in natura skulle användas för kronans räkning eller säljas och under nödår kunde länens invånare hämta sin föda och sitt utsäde från magasinerna. Beslutet om denna spannmålsskatt medförde att kronan under tio år lät uppföra magasinbyggnader över hela landet.



Kungstornet troligen på 1840-talet (RA).

Kungstornet byggdes om till kronomagasin och inreddes med sju magasinbottnar. Renässanstornets stora fönsteröppningar sattes igen med rensat tegel från slottets murar. Magasinet rymde 10 000 tunnor spannmål och 4 000-6 000 lass hö. När det stod klart bedömdes det som förtjänstfullt främst genom det hästdrivna maskineri, som konstruerats för att spela upp spannmål. Säden kunde sedan rinna ner från botten till botten.

Under 1800-talet började spannmålsräntor och arrendeavgifter för kronoegendom åter lösas in i kontanter. Spannmål som betalningsmedel upphörde helt år 1871. När statens intresse för slottet som magasin minskade hyrdes lagerlokalerna ut till privatpersoner.

Länsmuseet tar över

Slutet av 1800-talet karaktäriseras av ett stort intresse för historia, som tog sig uttryck i bildandet av fornminnesföreningar och restaureringar av de nationella monumenten.

Fornminnesföreningen i Sörmland var till en början fokuserad på Strängnäs historia. Så småningom vaknade intresset för Nyköpingshus och från år 1873 planerades en upprustning av borgruinen. Ruinen besöktes redan av turister och bland annat Kärntornets fångelschåla visades av änkorna, som var inhysta i Gäldstugan.

Kring sekelskiftet 1900 var slottsområdet en romantisk ruinpark. Marknivån på borggården låg betydligt högre än idag, ruinen var överväxt med buskar och murskalen var delvis nedrasade. På initiativ av länsmuseiföreningen, grundad 1913, anhöll Nyköpings stad om att få disponera borgen för att där inrätta ett museum. Flera av vasaslotten hade vid denna tid upplåtits till museer främst länsmuseer. Museet öppnades i gamla residenset år 1918. Museiverksamheten drev på iordningställandet av slottsområdet.



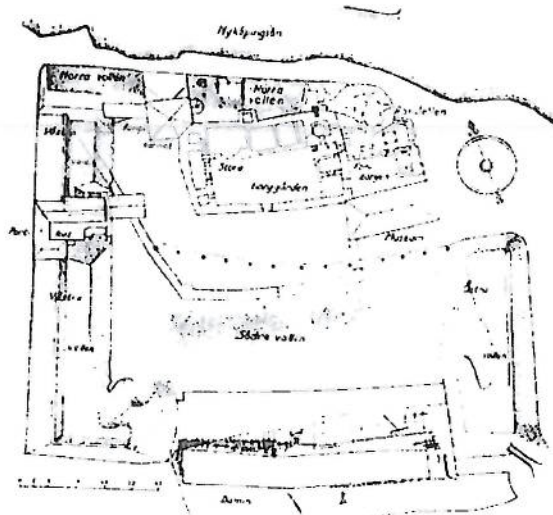
Gamla residenset idag del av Södermanlands länsmuseum, ur Vårdprogram för Nyköpingshus.

Byggnadshistoriska undersökningar

Hösten 1914 startade utgrävningarna av ruinen. Syftet var enligt grävningssledaren Gunnar Wetterling, att bestämma anläggningens yttre planstruktur, varför arbetet kom att koncentreras till de medeltida ringmurarna och de yttre befästningarna.

Först 1921-22 fortsatte utgrävningarna, nu i större skala. Utgrävnings- och konserveringsarbetena leddes av Sigurd Curman och arbetsledare på plats var Sven T. Kjellberg (1921-23), Erik Lundberg (1923-25) och Erik Bohm (1930-31). Utgrävningar, murverksanalyser och fynd tillsammans med källforskning utgjorde viktiga förutsättningar för att tolka slottets byggnadshistoria. Arbetets upplägg speglar dåtidens idéer om restaureringar, som skulle utgå från byggnadshistoriska undersökningar. De framgrävda murarna bevarades som ruiner och förtydligades genom påmurningar och rekonstruktioner för att berätta anläggningens historia.

Intresset fokuserades på den inre borggården och arbetena resulterade i dagens bild av Nyköpingshus. Renässanspalatsets arkitekturdetaljer i sten, som hittades i samband med grävningarna och nu förvaras i en källare i Porthuset, utgjorde utgångspunkt för Erik Bohms avhandling om stenhuggaren och byggledaren Hecules Mida.



Uppmätning av slottsområdet resp borggården från det tidiga 1900-talets utgrävningar. (ATA).

De framgrävda murarna var i stort behov av skydds- och stödkonstruktioner. Ommurningar av tegelmurverk och rekonstruktioner markerades med ett tegel med ett instämplat R (restaurering). När det gäller naturstensmurverken intog man ett friare förhållningssätt – murarnas yttre skal revs och murades upp med samma stenmaterial. De norra och västra vallarna återställdes till sin fulla höjd. Naturstensmurverken har alltså blivit föremål för en rad förändringar och tillrättalägganden.

Erik Lundbergs insatser

Åren 1923-25 och 1928-30 arbetade arkitekturhistorikern och arkitekten Erik Lundberg med Nyköpingshus. Detta resulterade i den tolkning av det medeltida Nyköpingshus som han redovisade i sin avhandling "Herremannens bostad".

Lundberg ansvarade för rekonstruktionen av renässansslottets Kungstorn. Magasinsbjälklagen revs ut och återanvändes vid rekonstruktion av 1500-talets bjälklag. Fönster- och dörröppningar från renässansen återställdes. Det yttre trapphuset öster om tornet byggdes upp på nytt. Tornet försågs mellan bottenvåning och våning 1 tr. med ett nytt invändigt trapphus där arkitekturfragment i sten användes både till fria utsmyckningar och till pedagogiska uppbyggnader av trappträcken, balustrader, fönster- och dörröppningar. Lundbergs åtgärder i Kungstornet visar ett mycket fritt förhållningssätt både till den byggnadshistoriska detaljen och till rumsgestaltningen, inte minst i tornets övre sal - Kungssalen.



Rekonstruktion av den medeltida huvudborgens västra delen, E. Lundbergs Herremannens bostad.

Även Porthusets exteriör återfick delvis sitt renässansutseende. Den ritsade putsen togs fram och kvadermålningen återställdes. Genom att rekonstruera vallgraven och bygga en ny träbro återskapades upplevelsen av entré till en borg.

För att skydda murarna i Kärntornet och Gustav Vasas rondell ritade Lundberg enkla men tongivande huvar. Lundbergs intresse för traditionell timmermanskonst och träkonstruktion speglas i det två skyddstakens takstolkonstruktioner. Rondellen var i mycket dåligt skick och stödpelarna från hertig Karls tid hade mer eller mindre satt valvets funktion ur spel. Man diskuterade att fylla igen tornet då risken för ras var stor. Istället förstärktes murarna och dessa åtgärder är idag lätt att

urskilja.

Senare delen av 1900-talet

Nyköpingshus fick genom museet en ny funktion som en viktig plats för stadens offentliga liv. Därmed fick slottet tillbaka sitt symbolvärde men med ett annat innehåll.

I porthuset inrymdes under 1950-talet kontorslokaler för museet. Den västra förrådsgången, kasematten, väster om Kungstornet, inreddes år 1950 till Gästabudssal och en förbindelse togs upp till Kungstornet. Denna nya funktion utökades på 1960-talet med två salar och ett modernt kök, som förlades till de gamla förrådsutrymmena i norra vallen. För att förena verksamhetslokalerna utfördes ytterligare ett murgenombrott i Kungstornet.

Främst för att utgöra en mer dramatisk fond för krönikespelen genomfördes på 1960-talet en rekonstruktion av västra längans borggårdsfasad.

Under 1970-talet gjordes ett försök att komma till rätta med vallarnas återkommande problem med fukt och läckage. Jordvallens yttre stödmur mellan Änglatornet och Kungstornet höjdes för att jordvallens lutning skulle bli mindre brant. I början av 1990-talet försågs en del av norra jordvallen med en torvklädd överbyggnad i trä.

Under senare år har Sörmlands museum genomfört mindre arkeologiska forskningsundersökningar, såväl på den inre som på den yttre borggården. Även platsen öster om residensets gavel har undersökts.