



## LILLKYRKA KYRKOGÅRD

*Kulturhistorisk kyrkogårdsinventering*

*Lillkyrka församling  
Linköpings kommun  
Linköpings stift  
Östergötlands län 2005*

ÖSTERGÖTLANDS LÄNSMUSEUM

Raoul Wallenbergs plats • Box 232 • 581 02 Linköping • Tel 013-23 03 00 • Fax 013-14 05 62  
info@ostergotlandslansmuseum.se • www.ostergotlandslansmuseum.se

# LILLKYRKA KYRKOGRÅRD

*Kulturhistorisk kyrkogårdsinventering*

*Lillkyrka församling*

*Linköpings kommun*

*Linköpings stift*

*Östergötlands län*

## **Innehåll**

Inledning	3
Bakgrund	3
Syfte	3
Kulturminneslagen och begravningslagen	3
Kulturhistorisk bedömning	4
Inventeringens uppläggning och rapport	4
Översiktskarta	5
Lillkyrka kyrkogård	6
Kyrkogårdens omgivning	6
Utdrag ur häradskartan	6
Lillkyrka kyrka	7
Kyrkogårdens historik	8
Beskrivning av kyrkogården	11
Översiktlig beskrivning av växtlighet mm-Karta	13
Källor och litteratur	15
Bilagor	16
Exempel på gravvårdar med kulturhistoriskt intresse	16
Exempel på gravvårdar med kulturhistoriskt intresse, karta	17
Exempel på gravvårdar med kulturhistoriskt intresse, lista	18
Fotografier	19

# INLEDNING

## Bakgrund

Ur kulturhistorisk synpunkt är kyrkogårdar och begravningsplatser bärare av en stor mängd information och de här platserna ger anledning till frågor av olika slag. Vad är typiskt för våra kyrkogårdar när det gäller vegetation, omgärdningar, gångar, gravvårdar m m och finns det några regionala skillnader? Vad har varit gängse bruk under olika tider och vad kan vi få för historisk information bara av att gå på en kyrkogård? Med utgångspunkt i behovet av att förbättra kunskapen om våra kyrkogårdar och begravningsplatser genomförs en stiftsövergripande kulturhistorisk inventering.

På uppdrag av Linköpings stift utför Östergötlands länsmuseum inventeringen av kyrkogårdar/begravningsplatser inom den del av stiftet som ligger inom Östergötlands län. Arbetet bekostas av medel från den kyrkoantikvariska ersättningen och påbörjades under år 2002. Projektet beräknas vara avslutat vid utgången av år 2006. Inventeringen berör de till Svenska kyrkan hörande kyrkogårdarna/begravningsplatserna som omfattas av kulturminneslagen. Lagen gäller de begravningsplatser som är tillkomna före utgången av år 1939 och ytterligare några som skyddas genom särskilt beslut av Riksantikvarieämbetet. Denna rapport utgör en delrapport i inventeringen vars resultat kommer att sammanställas och analyseras i en stiftsövergripande rapport.

## Syfte

De stiftsövergripande inventeringarnas syfte är:

- att lyfta fram och öka förståelsen för kyrkogårdarnas och begravningsplatsernas kulturvärden och att främja kontakterna mellan kyrkan och kulturmiljövården.
- att ge ett underlag för församlingarnas/samfälligheternas planering och förvaltning av kyrkogårdarna/begravningsplatserna och ett underlag för vård- och underhållsplaner.
- att sammanställa ett enhetligt och tillgängligt kunskapsunderlag med beskrivning av och historik för den enskilda kyrkogården/begravningsplatsen samt en bedömning av de kulturhistoriska värdena. Inventeringen blir samtidigt en samlad dokumentation och överblick av kyrkogårdar/begravningsplatser i stiftet från 2000-talets första decennium.
- att ge ett underlag för handläggning av kyrkoantikvariska ärenden och för bedömning av var det är särskilt viktigt att stödja insatser med kyrkoantikvarisk ersättning.

## Kulturminneslagen och begravningslagen

Enligt Lag om kulturminnen m.m. (SFS 1988:950) skall Svenska kyrkans *kyrkobyggnader, kyrkotomter* och *begravningsplatser* vårdas och underhållas så att deras kulturhistoriska värde inte minskas. Tillstånd måste sökas hos länsstyrelsen för att göra väsentliga förändringar på kyrkogården. (Se vidare i bilaga om Kulturminneslagen.) Begravningslagen (SFS 1990:1144) säger att en gravvård ägs av den som betalar gravrättsavgiften. När gravrätten upphör har ägaren rätt till gravvården. Om gravrättsinnehavaren inte vill gör anspråk på gravvården inom 6 månader tillfaller gravvården upplåtaren, alltså församlingen. Vidare

säger lagen: ”Om en gravanordning har tillfallit upplåtaren och den är av kulturhistoriskt värde eller av annat skäl bör bevaras för framtiden, skall upplåtaren om möjligt lämna kvar den på platsen.

Om gravanordningen ändå måste föras bort från gravplatsen, skall den åter ställas upp inom begravningsplatsen eller på någon annan lämplig och därtill avsedd plats”.

## Kulturhistorisk bedömning

Alla gravvårdar bär på sin historia och kan berätta om en person, om en familj, om stilhistoria och om begravningsstraditioner. I rapporten anges exempel på typer av gravvårdar som utifrån olika grunder bedöms som kulturhistoriskt värdefulla. Generellt gäller att ålderdomliga gravvårdar från tiden fram till 1850 bör föras in i kyrkans inventarieförteckning. Detta gäller även gravstaket och gravvårdar i gjutjärn och smidesjärn liksom äldre vårdar av trä. Många andra gravstenar har också ett kulturhistoriskt värde som kan kopplas till gravvårdens utförande, t ex material och konstnärlig utformning eller ett lokal/personhistoriskt värde. Inventeringen omfattar i första hand enbart gravvårdar ute på kyrkogården. I flera kyrkor finns det dock gravvårdar som förvaras i kyrkan eller i lokal i anslutning till kyrkan. Ofta har dessa ett stort kulturhistorisk värde och bör tas med i kyrkans inventarieförteckning.

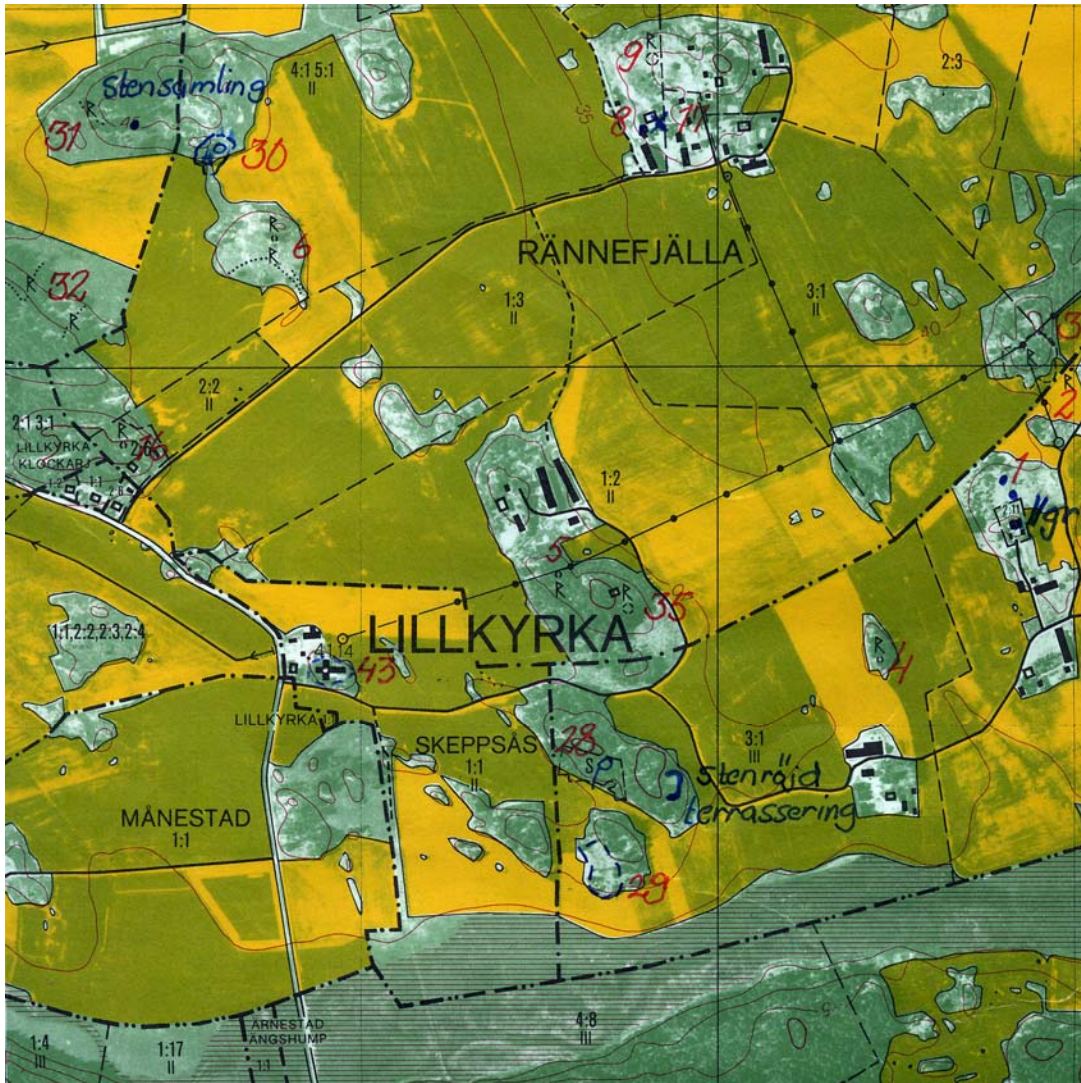
Den kulturhistoriska bedömningen görs utifrån principer som tagits fram av och fortlöpande diskuteras med representanter för Linköpings stift, länsstyrelserna i Kalmar, Östergötland och Jönköping samt läns museerna i Jönköpings och Kalmar län. En kulturhistorisk bedömning är aldrig definitiv utan hela tiden föremål för omvärderingar. Vid bedömningen tas hänsyn till dels varje enskild kyrkogårds egna värden, men också till värden i förhållande till andra kyrkogårdar i stiftet och i övriga landet. Inför varje planerad förändring skall tillstånd inhämtas från länsstyrelsen och varje ärende behandlas där från fall till fall. Den kulturhistoriska bedömningen utgör underlag för beslut om vilka åtgärder som kan vara berättigade till kyrkoantikvarisk ersättning.

## Inventeringens uppläggning och rapport

Rapporten består av en historik över kyrkogården samt en beskrivning i ord och bild av kyrkogården som helhet och de olika kvarteren/områdena. En kulturhistorisk bedömning görs av varje kvarter/område samt över kyrkogården i dess helhet. Arbetet har varit uppdelat i en fältdel med inventering och fotografering samt en arkivgenomgång. De aktuella arkiv som gått igenom har främst varit läns museets topografiska arkiv och Antikvarisk-topografiska arkivet, Riksantikvarieämbetet i Stockholm.

Uppgifter har vidare hämtats från aktuell litteratur däribland hembygdslitteratur. I viss mån har lantmäteriets handlingar och kartor nyttjats. De i rapporten redovisade arkivuppgifterna utgör en sammanfattning av genomgångna arkiv och ska inte ses som en komplett beskrivning av händelser i kyrkogårdens utveckling. Arbetet inkluderar en omfattande fotodokumentation varav ett antal bilder presenteras i rapporten. Delar av inventeringsmaterialet görs tillgängligt via Kulturmiljövårdens bebyggelseregister, ett informationssystem som förvaltas av Riksantikvarieämbetet ([www.raa.se](http://www.raa.se)).

Fältarbete och rapport har utförts av antikvarie Olle Hörfors, Östergötlands läns museum 2005. Rapporten finns tillgänglig på Linköpings stift, Länsstyrelsen i Östergötlands län, Östergötlands läns museum samt på respektive kyrklig samfällighet.



Utsnitt ur ekonomiska kartans blad 086 71 Norsholm med kyrkogården i mitten. Landskapet är utpräglat lantligt och terrängen småbruten. I söder och sydöst ligger en större våtmark, Lillkyrkakärret.



# LILLKYRKA KYRKOGRÅRD

## Kyrkogårdens omgivning

Lillkyrka är en av Östergötlands minsta socknar (i början av 1970-talet med 62 församlingsbor). Den är belägen i det småbrutna landskapet mellan Roxen och väg E4. Socknen består av några små byar och enstaka hemman, Skeppsås, Fyrby, Månestad, Rännefjälla, Ärnstad och Lundby samt säteriet Fröö. Kyrkogården är belägen vid en krök av landsvägen mellan Gistad och Östra Skrukeby, alldeles vid avtagsvägen mot Lundby, på mark tillhörande Skeppsås. Anläggningen ligger på en låg berghöjd och omges av öppen jordbruksmark.



Lillkyrka på häradskartan från 1870-talet. Den gamla kyrkogården har samma utsträckning som idag. Socknen är utpräglad lantlig. Intill kyrkan ligger kyrkoherdebostället på samma plats som idag och norr om kyrkogården på väg mot Östra Skrukeby ligger klockarbostaden och fattigstugan intill varandra.

Väster om kyrkan ligger den gamla prästgården som numera är privatbostad. Kyrkans parkering ligger på prästgårdens gårdsplan, mellan boningshuset från tidigt 1900-tal och gårdens lador och ekonomibyggnader.

Norr om kyrkogården ligger en bergklack och bortom denna öppen jordbruksmark, i öster ligger öppen jordbruksmark. I söder löper den smala grusvägen bort till Lundby och bortom denna finns öppen jordbruksmark.



*Kyrkomiljön vid Lillkyrka sedd från söder, hela miljön ryms i en enda bild. Från öster syns hela kyrkogårdens utsträckning, begränsad av mur och trädkrans, kyrkan och söder om denna kyrkogården och stigluckan. Närmast väster om kyrkogården syns kyrkboden och prästgårdens boningshus från 1940-talet. Bakom denna syns gårdens ekonomibyggnader. Väster om miljön löper vägen mot Östra Skrukeby och söder om densamma den smala grusvägen mot Lundby.*

## Lillkyrka kyrka

Lillkyrka är en medeltida socken och den nuvarande kyrkan uppfördes i slutet av 1100-talet eller i början av 1200-talet som en romansk stenkyrka med rektangulärt långhus och absidkor. Hela långhuset och norra kormuren återstår från uppförandetiden. Den föregicks sannolikt av en träkyrka som enligt professor Erik Lundberg kan ha varit centrum för den kristna missionen i dessa trakter. Kring år 1500 tillbyggdes en sakristia i norr och koret förstörades. I början av 1700-talet påbyggdes koret till samma höjd som långhuset. Fasaderna är vitputsade och det branta sadeltaket är täckt med tegel. En takryttare byggd av Petter Frimodig 1745 pryder takets västra del och vid västra gaveln finns ett vapenhus byggt på 1960-talet. Interiören har genom valven och det stiliserade vegetativa kalkmåleriet en senmedeltida karaktär som tillsammans med den ålderdomliga inredningen ger kyrkorummet dess prägel.

## Kyrkogårdens historik

Uppgifter om kyrkogårdens historik har i huvudsak hämtats från Östergötlands läns museums topografiska arkiv och bibliotek. Uppgifter om äldre lantmäterikartor är hämtade från Lantmäteriets webbsida.

Det kan antas att kyrkogården anlades i anslutning till den tidigmedeltida kyrkan, eller fanns redan då den första stenkyrkan byggdes. Kyrkogårdens mycket ringa omfattning tyder också på att den aldrig blivit utvidgad. Inga rester av medeltidens begravingar finns bevarade idag.

Det äldsta bevarade gravmonumentet är istället från 1580, av trä och målat. Monumentet efterbildar de gravhällar i kalksten som ofta finns bevarade i kyrkornas golv. Monumentet är efter Anna Ericsson, hustru till kyrkoherden Georg Clementis (Clemendsson), och deras gemensamma barn. Det är mycket ovanligt att så gamla gravmonument av trä bevarats.

”HAER: LIGGER : BEGRAFWEN : MIN : SALIGE : HUSTRU :  
ANNA ERICKSDOTTER : OC AI 'SOMPNAD WTHI  
HERRANOM GVDHI THEN 27 IVLII MED SIN DOTTE  
ER LISABET : OCH MARGARETA : THEN 9 AUGUSTI : STRA  
AC EPFTER ANO 80 QVICQVID ERIT TANDE: MEA  
SPES EST VNICA CRS : HV..IC VIVO, HVIC MORIR  
CAETERA NICHIL CRRO : GIORGIVUS: CLEMENTIS”

Ungefärlig översättning:

Här ligger begravnen min saliga hustru Anna Ericsson som avsomnade i herren gud den 27 juli med sin dotter Lisabeth. Och Margareta den 9 augusti, strax efter år 80 och 15 århundraden efter Kristus. Mitt enda hopp är Kristus, för vilken jag lever, för vilken jag dör. Det övriga rör mig intet, Georg Clementis (Clemendsson).

Clemendsson var kyrkoherde i Lillkyrka fram till 1579, och hade alltså redan avgått då hela hans familj rycktes bort inom loppet av ett par veckor.

Ingenting finns i övrigt bevarat på kyrkogården av 16- och 1700-talens gravskick.

I Östergötlands läns museums arkiv finns anteckningar från sockenstämmoprotokoll rörande underhåll och åtgärder på bogårdsmuren och portarna utförda under 1700-talet och det tidiga 1800-talet. Dessa är av Bengt Cnattingius hand.

Av anteckningarna framgår att kyrkomuren skulle vara uppförd 1741-63, trots anteckning om reparation redan 1702. Detta sammanhänger sannolikt med tidens språkbruk där man lätt kan uppfatta reparation som nybyggnation.

### *Uppgifter om muren*

1702 omnämns reparation av densamma.



1739 täcks och tjäras sträckan västra muren på sträckan söder om västra porten. Detta innebär att åtminstone delar av muren varit täckt av en trähuv.

1741 Frö-delen av muren uppmurad, sannolikt den NV delen av muren. Uppgiften visar att bruket att enskilda gårdar enskilt ansvarade för olika delar av kyrkogårdsmuren var i bruk också i Lillkyrka.

1742 ringmurshuven repareras på västra muren, norr om västra ingången.

1762 Månestads, Fyrbys och nedre Lundbys andelar av muren uppbyggs, okänt var.

1763 åtgärder på Frö ringmur (NV-delen).

1796 uppgift om reparation av muren.

1820 uppgift om reparationer på större delen av muren.

### *Uppgifter om portarna*

Om portarna, av vilka idag endast de stigluckförsedda västra och södra portarna är i bruk, uppges att de är nybyggda på 1700-talet. Sannolikt rör det sig om ombyggnadsarbeten. Den östra porten, vilken idag endast består av en öppning i muren, bör även den ha varit försedd med en stiglucka eftersom uppgifterna nedan talar om ett tak som spånlagts och tjärats. Dessutom uppges portens väggar vara rappade och vitlimmade.

#### Västra porten

1708 beskrivs porten.

1735 uppges porten vara gjord.

1762 porten uppmurad ånyo (avser stigluckan), ny port insatt (avser träporten).

1764 täckningen (tak) insättes, året efter spånkläds detta och året därefter tjäras taket.

1780 rappas stigluckan.

1781 rödfärgas porten.

#### Södra porten (kallad likporten)

1697 uppges porten vara gjord.

1739 täcks den med nya brädor.

1749 tjäras taket.

1772 läggs nytt spån.

1781 rödfärgas porten.



*Södra porten med dess bevarade mäktiga stiglucka.*



*Av östra porten återstår endast en enkel öppning i muren. Ingen väg leder längre åt detta håll.*

Östra porten (idag borttagen)  
1735 uppges porten vara gjord.  
1741 läggs nya spån.  
1743 portmurarna rappas och vitlimmas, huvarna rödfärgas.  
1749 ”förbättrad”.  
1766 porten uppsätts med tak och resning.  
1780 porten rappas.  
1794 porten uppsätts ånyo.

Bland övriga uppgifter från samma källa finns angivelse om att 12 askar (sannolikt trädkrans) och en ek planterades på kyrkogården 1756 av E B Skytte från Runetorp.

Sex gravvårdar från senare delen av 1800-talet finns bevarade på kyrkogården, varav fyra också står på ursprunglig plats. Den äldsta på plats är från 1873. De två undanställda går idag inte att läsa, men gravvårdstyperna hör hemma kring 1850-60.

Inga större förändringar av kyrkogården verkar ha genomförts under 18- och 1900-talen. På häradskartan från 1878 kan en kyrkogård med samma utbredning som idag ses. Ett flygfoto från 1935 visar en hög trädkrans som döljer det mesta av kyrkogården.

I samband med rivningen av det gamla och uppförandet av det nya vapenhuset kring 1960 togs foton också av kyrkogården av Bengt Cnattingius. Dessa visar att kyrkogården även då var glest belagd, men att den rymde ett större antal grusgravar än idag.

Jämfört med gravkartan från 1970-talet är en kortare sträcka grusgång igensådd och trädkransen under förnyelse.

Lillkyrka kyrka och prästgård från ett foto i Östergötlands läns museums arkiv, taget 1940.

Bilden visar prästgården i sitt gamla läge, alldeles intill västra stigluckan.

Gården har samma läge också på häradskartan, se ovan.



## BESKRIVNING AV KYRKOGÅRDEN

Kyrkogården är mycket liten och har utbredning endast mot söder, öster och väster. Endast ett gravkvarter innehållande drygt 40 gravvårdar finns. Beläggningsen av vårdar är trots kyrkogårdens ringa storlek gles.

### Allmän karaktär

Begravningsplatsen består av tre öppna grasmattor utan häckar söder om kyrkan, indelade av grusgångar. Karaktären dans dels av själva storleken på kyrkogården och dels av den vällagda muren med sina stigluckor i väster och söder och av trädkransen.



*Östra delen av kyrkogården består liksom den västra av en öppen grasmatta, relativt gles belagd med gravvårdar.*

### Omgårdning

I väster finns en fullmur av gråsten i 3-4 skift. Bredden är ca 0,8 m. Muren är uppförd av 0,3-0,7 m stora stenar, de största underst. Stora delar av den södra delen av muren är utrasad i prästgårdens trädgård.

I norr finns en mur av samma karaktär och storlek. Muren delas i två delar av sakristian. Även här finns rasskador i den nordöstra delen.

Den östra muren är också den upbyggd på samma sätt. Här finns omfattande utrasningsskador på utsidan, som också är slybeväxt.

Den södra muren är i bättre skick. Den är närmast stigluckan byggd som halvmur, medan resten är fullmur av samma storlek och karaktär som övriga murar.

Trädkransen består huvudsakligen av ask och är under förnygring. I väster finns två unga blodlönnar på ömse om sidor stigluckan. Av trädkransen återstår en äldre och en ung ask. I norr finns trädkrans bara i den östligaste delen, här växer 1 ung och 1 gammal ask. I öster finns 2 äldre askar och i söder 2 yngre och 4 äldre askar.

I omgärningen ingår också ett par häckar. I nordvästra hörnet växer på insidan av muren en 1 m hög ligusterhäck medan det på insidan av den övriga västmuren växer en 1 m hög häck av ask.

### **Ingångar**



Väster: i västra muren finns en port med stiglucka. Porten är av ribbat tjärat trä. Stigluckan är putsad och har en huva av trä beklädd med tjärat spåntak. Portens utseende stämmer således väldigt väl ihop med de uppgifter som finns om dess utseende på 1700-talet (se kapitlet om kyrkogårdens historia ovan).

I öster: få rester efter vad som på 1700-talet verkar ha varit en kalkputsad stiglucka av samma slag som i väster och söder finns numera kvar. Utgången består bara av en enkel öppning i muren, genom vilket trädgårdsavfallet tas ut.

I söder: finns en stor vitkalkad stiglucka med dubbelport av tjärat trä. Även denna har en huv med tjärat spåntak. Även denna har samma utseende som den hade på 1700-talet.

### **Vegetation**

Förutom det som redan beskrivits i kapitlet om omgärningen står ett nyplanterat träd också mitt på den östra av de två gräsmattorna söder om kyrkan.





## Gångsystem

Samtliga grusgångar är av naturgrus. En gång leder från vardera stigluckan in mot kyrkan, de är också förbundna med varandra söder om denna. Öster om koret leder en grusgång ned till södra kyrkmuren. På östra kyrkogårdshalvan finns också en grusgång längs med södra muren.

## Gravvårdstyper

Kyrkogården innehåller inte fler än 40-talet gravvårdar som trots det lilla antalet är av relativt skiftande karaktär. Gravvårdarna har ett tidsinnehåll mellan 1865 och 2003. Bland gravvårdarna ingår 4 stenramsgravar, varav 3 fortfarande är grusade. Dessutom finns ett kors och några höga smala vårdar från sent 1800-tal.

Titlarna på gravvårdarna är relativt typiska för den lantliga miljön. 12 vårdar med titlar finns. Av dessa är 3 lantbrukare/hemmansägare och 2 är nämndeman. Också 1 inspektor och 1 godsägare hör hemma i den lantliga miljön. Övriga hör till kyrkans egen sfär. Kyrkvårdar förekommer 2 gånger och organist 1. Den sista titeln kommer från August Johanssons gravsten, där det anges att denne varit kommunalordförande mellan 1919 och 1934.

## Minneslund

Saknas

## Byggnader



Strax utanför västra porten står kyrkans fd tiondebod. Byggnaden är en traditionell äldre timrad rödfärgad byggnad under ett tvåkupigt tegeltak med svartmålade portar.

På bilden från 1940, ovan, syns att boden då var sammanbyggd med ytterligare en lägre bod som idag är riven.

Till miljön vid prästgården hör ett boningshus från ca 1930-40, ett flertal traditionellt rödfärgade lador och uthus och en äldre sammanrasad jordkällare.

## Övrigt

På kyrkogården finns ett par armaturer med klotlampor.

Öster om koret står 2 äldre gravvårdar av kalksten från tiden kring 1850. Dessa är tyvärr ej läsliga idag.

## Kulturhistorisk bedömning

Lillkyrka kyrkogård är en liten landsbygdskyrkogård. Den utgörs av en sammantaget mycket ålderdomlig miljö med få större förändringar. Kyrkan i kombination med stigluckorna ger mycket av denna karaktär. Trädkransen som till större delen är under förnygring består huvudsakligen av ask, vilket är ett ålderdomligt drag. Församlingens ringa storlek speglas i de fåtaliga gravvårdarna och de stora tidsspannen dem emellan.

**Källor:**

- Broocman C F. Beskrifning öfver the i Östergötland..... . 1760.  
Faksimilutgåva 1993.
- Brate E. Östergötlands runinskrifter. Stockholm 1911.
- Feldt Ann-Charlott. Lillkyrka kyrka, ur Kyrkoarkeologi i Östergötland 1986-96.
- Östergötland Fakta nr 2.
- Kulturmiljövård 6/98. Riksantikvarieämbetet. Stockholm 1989.
- Kyrkogårdens gröna kulturarv. Stad&Land. Movium/inst för landskapsplanering.  
Sveriges lantbruksuniversitet nr 103/1992.
- Nisbeth Åke. Bildernas predikan. Medeltida kalkmålningar i Sverige.1985.
- Ridderstad A. Östergötlands beskrivning. Andra delen. Stockholm 1918.
- Tham W. Beskrifning öfver Linköpings län. Förra delen Stockholm 1854. Andra delen  
Stockholm 1855.
- Theorell A, Wästberg P, Hammarskiöld H (foto). Minnets stigar. En resa bland svenska  
kyrkogårdar. 2001.
- Wadsjö H (red). Kyrkogårdskonst. Stockholm 1919. Theorell A, Wästberg P, Wadsjö H  
(red). Kyrkogårdskonst. Stockholm 1919.
- Widegren PD. Försök till en ny beskrivning över Östergötland. Första bandet 1817.  
Andra bandet 1828. Faksimilutgåva 1993.
- Östergötlands läns museums topografiska arkiv.

Muntliga uppgifter –

[www.lantmateriet.se](http://www.lantmateriet.se).

[www.kulturarvostergotland.se](http://www.kulturarvostergotland.se)

## EXEMPEL PÅ GRAVVÅRDAR AV KULTURHISTORISKT INTRESSE

### Förklaring till exempellistan

Exempellistan är indelad i två delar. Den första delen som innehåller uppgifter om kyrkogård, kvarter, gravnummer, material, efternamn, hemvist och årtal är en identifikationsdel. Under den andra delen anges en kulturhistorisk notering med uppgift om titel, gravplats och gravvård. Dessutom noteras eventuella skador och andra anmärkningar.

**Kvarter:** anges endast i de fall då kyrkogården är indelad i kvarter.

**Numrering:** görs efter gravkartan. Ofta kan det vara svårt att exakt lokalisera gravnumret, då gravbredd kan variera och många gravnummer intill varandra saknar gravvård. Att gravnumren ofta börjar med "0" beror på att datorn ska kunna sortera materialet i rätt ordning. I vissa fall står äldre gravvårdar utan gravnummer bland övriga gravar och då ges de t ex beteckningen "onumr. S om 042". Stenar som står undanställda och bedöms ha ett kulturhistoriskt värde ges nya nummer: "ÖLM 1, ÖLM 2 o s v".

**Material:** Här anges vårdens material. Beteckningen "granit" används utan närmare specifikation av olika typer. Stenens färg förkortas **sv** (svart), **gr** (grå), **r** (röd), **gr/r** (grå/röd) osv.

**Efternamn:** I allmänhet det första efternamnet som står på gravvården.

**Hemvist:** Det geografiska namn som står på gravvården. Det kan röra sig om bynamn, gårdsnamn eller namnet på en mindre fastighet. I undantagsfall är det namnet på en plats som inte ligger i socknen.

**F:a årtal** och **S:a årtal:** anger det tidigaste respektive senaste dödsåret som står på gravvården. Är det endast ett årtal angivet står det i F:a årtal.

**Titel:** Samtliga yrkestitlar samt hemmansägare, rusthållare m m. Dessa gravvårdar bedöms ha ett kulturhistoriskt intresse oavsett vårdens ålder.

**Gravplats:** Gravplatsen är omramad av stenram, häck, järnstaket eller kedja. Själva gravplatsen är i allmänhet täckt med grus men i vissa fall med gräs.

**Gravvård:** Speciella typer av gravvårdar som t ex gjutjärnskors, träkors, häll, sköld, ålderdomlig sten m m.

**Skada:** Notering om eventuell skada, t ex rost på en gjutjärnsvård eller på ett järnstaket, sprucken kalkstensvård o dyl. Här noteras även om det är ovanligt mycket lava på framför allt kalkstensvårdarna.

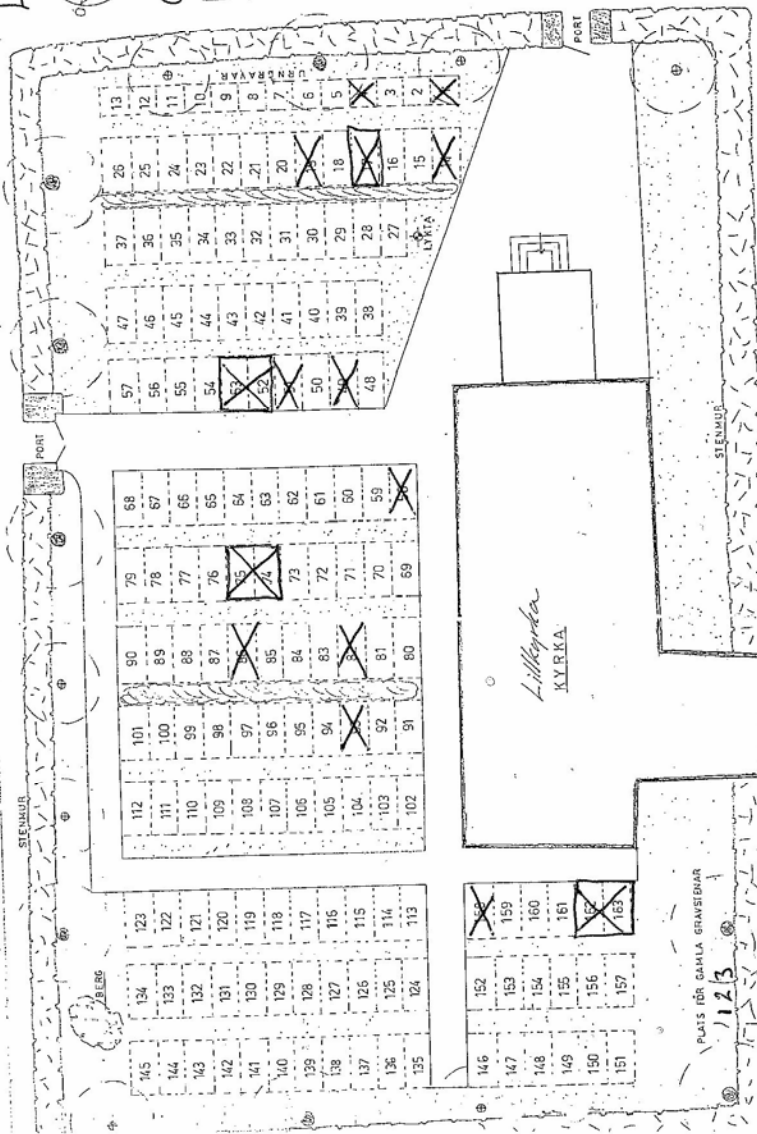
**Anmärkning:** Här noteras om gravvården har ett lokalhistoriskt eller personhistoriskt intresse eller andra anmärkningar– L1, P1, A1 osv. Detta hänvisar till korta notiser i slutet av exempellistan.



Lillkyrka kyrkogård

Gravväder med  
kulturhistoriskt  
intresse

X gravar om kulturellt intresse  
□ Steinramsgrovar



LILLKYRKA  
KYRKGÅRD  
GRAVKART

GRAVMÅL:  
RISTGRAVAR 1,25-2,50 - 190 ST  
URNGRAVAR 1,25-1,25 - 13 ST

Gravkarta.