



ÖSTRA HARGS KYRKOGRÅRD

Kulturhistorisk kyrkogårdsinventering

*Östra Hargs församling
Linköpings kommun
Linköpings stift
Östergötlands län
2005*

ÖSTERGÖTLANDS LÄNSMUSEUM

Raoul Wallenbergs plats • Box 232 • 581 02 Linköping • Tel 013-23 03 00 • Fax 013-14 05 62
info@ostergotlandslansmuseum.se • www.ostergotlandslansmuseum.se

ÖSTRA HARGS KYRKOÅRD

Kulturhistorisk kyrkogårdsinventering

Östra Hargs församling

Linköpings kommun

Linköpings stift

Östergötlands län

Innehåll

Inledning	3
Bakgrund	3
Syfte	3
Kulturminneslagen och begravningslagen	3
Kulturhistorisk bedömning	4
Inventeringens uppläggning och rapport	4
Översiktskarta	5
Östra Hargs kyrkogård	6
Kyrkogårdens omgivning	6
Utdrag ur häradskartan	6
Östra Hargs kyrka	7
Kyrkogårdens historik	8
Beskrivning av kyrkogården	12
Översiktlig beskrivning av växtlighet mm-Karta	14
Källor och litteratur	17
Bilagor	18
Exempel på gravvårdar med kulturhistoriskt intresse	18
Exempel på gravvårdar med kulturhistoriskt intresse, karta	19
Exempel på gravvårdar med kulturhistoriskt intresse, lista	20
Fotografier	21

INLEDNING

Bakgrund

Ur kulturhistorisk synpunkt är kyrkogårdar och begravningsplatser bärare av en stor mängd information och de här platserna ger anledning till frågor av olika slag. Vad är typiskt för våra kyrkogårdar när det gäller vegetation, omgärdningar, gångar, gravvårdar m m och finns det några regionala skillnader? Vad har varit gängse bruk under olika tider och vad kan vi få för historisk information bara av att gå på en kyrkogård? Med utgångspunkt i behovet av att förbättra kunskapen om våra kyrkogårdar och begravningsplatser genomförs en stiftsövergripande kulturhistorisk inventering.

På uppdrag av Linköpings stift utför Östergötlands länsmuseum inventeringen av kyrkogårdar/begravningsplatser inom den del av stiftet som ligger inom Östergötlands län. Arbetet bekostas av medel från den kyrkoantikvariska ersättningen och påbörjades under år 2002. Projektet beräknas vara avslutat vid utgången av år 2006. Inventeringen berör de till Svenska kyrkan hörande kyrkogårdarna/begravningsplatserna som omfattas av kulturminneslagen. Lagen gäller de begravningsplatser som är tillkomna före utgången av år 1939 och ytterligare några som skyddas genom särskilt beslut av Riksantikvarieämbetet. Denna rapport utgör en delrapport i inventeringen vars resultat kommer att sammanställas och analyseras i en stiftsövergripande rapport.

Syfte

De stiftsövergripande inventeringarnas syfte är:

- att lyfta fram och öka förståelsen för kyrkogårdarnas och begravningsplatsernas kulturvärden och att främja kontakterna mellan kyrkan och kulturmiljövården.
- att ge ett underlag för församlingarnas/samfälligheternas planering och förvaltning av kyrkogårdarna/begravningsplatserna och ett underlag för vård- och underhållsplaner.
- att sammanställa ett enhetligt och tillgängligt kunskapsunderlag med beskrivning av och historik för den enskilda kyrkogården/begravningsplatsen samt en bedömning av de kulturhistoriska värdena. Inventeringen blir samtidigt en samlad dokumentation och överblick av kyrkogårdar/begravningsplatser i stiftet från 2000-talets första decennium.
- att ge ett underlag för handläggning av kyrkoantikvariska ärenden och för bedömning av var det är särskilt viktigt att stödja insatser med kyrkoantikvarisk ersättning.

Kulturminneslagen och begravningslagen

Enligt Lag om kulturminnen m.m. (SFS 1988:950) skall Svenska kyrkans *kyrkobyggnader, kyrkotomter och begravningsplatser* vårdas och underhållas så att deras kulturhistoriska värde inte minskas. Tillstånd måste sökas hos länsstyrelsen för att göra väsentliga förändringar på kyrkogården. (Se vidare i bilaga om Kulturminneslagen.) Begravningslagen (SFS 1990:1144) säger att en gravvård ägs av den som betalar gravrättsavgiften. När gravrätten upphör har ägaren rätt till gravvården. Om gravrättsinnehavaren inte vill gör anspråk på gravvården inom 6 månader tillfaller gravvården upplåtaren, alltså församlingen. Vidare

säger lagen: ”Om en gravanordning har tillfallit upplåtaren och den är av kulturhistoriskt värde eller av annat skäl bör bevaras för framtiden, skall upplåtaren om möjligt lämna kvar den på platsen.

Om gravanordningen ändå måste föras bort från gravplatsen, skall den åter ställas upp inom begravningsplatsen eller på någon annan lämplig och därtill avsedd plats”.

Kulturhistorisk bedömning

Alla gravvårdar bär på sin historia och kan berätta om en person, om en familj, om stilhistoria och om begravningsstraditioner. I rapporten anges exempel på typer av gravvårdar som utifrån olika grunder bedöms som kulturhistoriskt värdefulla. Generellt gäller att ålderdomliga gravvårdar från tiden fram till 1850 bör föras in i kyrkans inventarieförteckning. Detta gäller även gravstaket och gravvårdar i gjutjärn och smidesjärn liksom äldre vårdar av trä. Många andra gravstenar har också ett kulturhistoriskt värde som kan kopplas till gravvårdens utförande, t ex material och konstnärlig utformning eller ett lokal/personhistoriskt värde. Inventeringen omfattar i första hand enbart gravvårdar ute på kyrkogården. I flera kyrkor finns det dock gravvårdar som förvaras i kyrkan eller i lokal i anslutning till kyrkan. Ofta har dessa ett stort kulturhistoriskt värde och bör tas med i kyrkans inventarieförteckning.

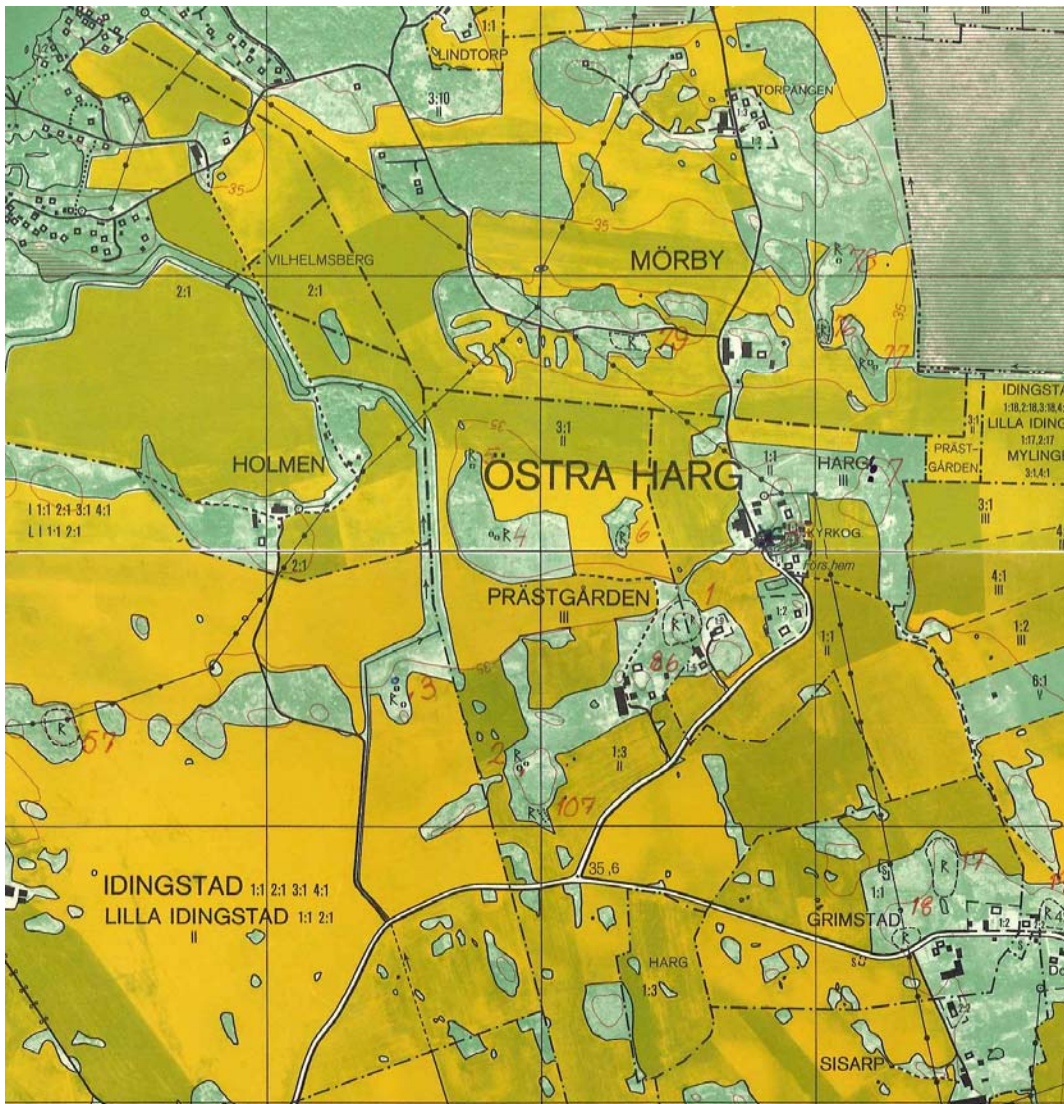
Den kulturhistoriska bedömningen görs utifrån principer som tagits fram av och fortlöpande diskuteras med representanter för Linköpings stift, länsstyrelserna i Kalmar, Östergötland och Jönköping samt läns museerna i Jönköpings och Kalmar län. En kulturhistorisk bedömning är aldrig definitiv utan hela tiden föremål för omvärderingar. Vid bedömningen tas hänsyn till dels varje enskild kyrkogårds egna värden, men också till värden i förhållande till andra kyrkogårdar i stiftet och i övriga landet. Inför varje planerad förändring skall tillstånd inhämtas från länsstyrelsen och varje ärende behandlas där från fall till fall. Den kulturhistoriska bedömningen utgör underlag för beslut om vilka åtgärder som kan vara berättigade till kyrkoantikvarisk ersättning.

Inventeringens uppläggning och rapport

Rapporten består av en historik över kyrkogården samt en beskrivning i ord och bild av kyrkogården som helhet och de olika kvarteren/områdena. En kulturhistorisk bedömning görs av varje kvarter/område samt över kyrkogården i dess helhet. Arbetet har varit uppdelat i en fältdel med inventering och fotografering samt en arkivgenomgång. De aktuella arkiv som gått igenom har främst varit läns museets topografiska arkiv och Antikvarisk-topografiska arkivet, Riksantikvarieämbetet i Stockholm.

Uppgifter har vidare hämtats från aktuell litteratur däribland hembygdslitteratur. I viss mån har lantmäteriets handlingar och kartor nyttjats. De i rapporten redovisade arkivuppgifterna utgör en sammanfattning av genomgångna arkiv och ska inte ses som en komplett beskrivning av händelser i kyrkogårdens utveckling. Arbetet inkluderar en omfattande fotodokumentation varav ett antal bilder presenteras i rapporten. Delar av inventeringsmaterialet görs tillgängligt via Kulturmiljövårdens bebyggelseregister, ett informationssystem som förvaltas av Riksantikvarieämbetet (www.raa.se).

Fältarbete och rapport har utförts av antikvarie Olle Hörfors, Östergötlands läns museum 2005. Rapporten finns tillgänglig på Linköpings stift, Länsstyrelsen i Östergötlands län, Östergötlands läns museum samt på respektive kyrklig samfällighet.



Utsnitt ur ekonomiska kartans blad 085 79 Ö Harg och 085 69 Luestad med kyrkogården i mitten.

Kyrkogården ligger direkt söder om Hargs gård, tidigare ryttmästarboställe. Prästgården ligger en bit sydväst om kyrkan. Tidigare låg prästgården direkt norr om Hargs gård, på samma impediment.

I trakten närmast kyrkan finns ett flertal fornlämningar från äldre järnålder, främst i form av enstaka gravar (RAÄ 2, 3, 76, 77, 78 och 107). Detta tyder på en relativt omfattande bebyggelse redan under denna period. Namnskicket antyder att nuvarande bebyggelsestruktur stammar från yngre järnålder. Detta bekräftas av att det till alla byar ansluter gravfält (Harg RAÄ 1, Mörby RAÄ 29, Grimstad RAÄ 17 och 18, Idingstad RAÄ 57).

Intressantast av fornlämningarna är kanske RAÄ 7, vilket sannolikt är det ursprungliga harget (den heliga inghäggnaden) som gett upphov till ortens namn. Platsen är känd sedan åtminstone 1700-talet som en hednisk offerplats och/eller kultplats.

ÖSTRA HARGS KYRKOGRÅRD

Kyrkogårdens omgivning

Kyrkogården är belägen i norra delen av Östra Hargs socken. Läget var före 1928, då delar av nuvarande Stjärnorps socken norr om Roxen hörde hit, mer centralt. Kyrkogården ligger på den innersta delen av en i Roxen utskjutande udde. Med inlandsläge men nära till vattnet åt alla håll. Landskapet är utpräglat lantligt och terrängen består huvudsakligen av lerslätt avbruten av ett stort antal smärre morän- och bergshöjder. Nordväst om kyrkan ligger en större våtmark, Häradskärret.



Östra Harg på häradskartan från 1870-talet. Kyrkogården har samma utsträckning som idag. Till kyrkomiljön ansluter ett skolhus och ett kyrkoherdeboställe.

Väster om kyrkogården ansluter en mindre körväg upp till Hargs gård och bortom den ett öppet jordbrukslandskap med åkermark närmast och betesmark längre bort. Nordväst om kyrkogården ligger gårdsplan och ekonomibyggnader till det aktiva jordbruket, Harg, vars huvudbyggnad och bostadstomt ligger direkt norr om kyrkogården. Öster om kyrkogården finns ett öppet jordbrukslandskap. I sydväst finns kyrkans parkering och i sydöst de gamla skolbyggnaderna och fattigstugan vari numera församlingshemmet inryms. Ytterligare mot söder finns en branddamm och ett par modernare villor.

Östra Hargs kyrka

Kyrkan uppfördes ursprungligen under 1100-talets andra hälft av sten med ett långsträckt långhus och ett smalare kor med absid. Vid en arkeologisk undersökning 1987 kunde det fastslås att långhuset varit försett med sidobänkar och sidoaltare. Takstolarna har ursprungligen varit öppna, senare har långhus och kor försetts med ett plant trätak och därefter har åtminstone koret haft ett tunnvalv. Under 1400-talet slogs valv av tegel i hela kyrkan. Fynd av kalkputsbitar med målningsrester vid utgrävningarna 1987 tyder på att kor och långhus varit bemålade, troligen med en enkel ribbdekoration från senmedeltiden. Över valven finns spår av den romanska kyrkans små rundbågiga fönster samt hammarband med fragment av röd färg. Den nuvarande sakristian härrör från 1726 och föregicks sannolikt av en medeltida sakristia på samma plats. År 1751 förlängdes kyrkan åt väster och den nya delen försågs med trätunnvalv. I samband med det revs ett äldre träorn eller en takryttare.

Nästa stora förändring genomfördes 1885 efter ritningar av arkitekten Emil Langlet (1824-1898). Han var arkitekt vid Överintendentsämbetet och även slottsarkitekt. Han var den arkitekt i Sverige som mest stred för att införa centralkyrkoplanen. Kyrkan fick ett helt nytt torn i väster samt eventuellt ett nytt vapenhus. Huruvida det fanns ett äldre vapenhus som ombyggdes är oklart. Även sakristian byggdes om och fick sin nuvarande utformning. Sannolikt tillkom även de nuvarande gjutjärns- samt träfönstren vid denna tidpunkt. Kyrkans klockor flyttades till det nybyggda tornet från en äldre klockstapel på kyrkogården. Tunnvalven av trä från 1751 samt korets valv ersattes av nya tegelvalv och 1400-talsvalven jämnades ut med tjocka putslager för att efterlikna de nyslagna valven. Kyrkorummet fick en ny öppen bänkinredning samt ny altarprydnad, en gipskopia av Thorvaldsens Kristus. Före 1885 pryddes kyrkans altare av ett kors i rokokostil från 1787 som nu förvaras under läktaren. Den tillhörande sockeln av kolmårdsmarmor står kvar på altaret. Själva altarbordet härstammar också från 1787.

Kyrkan hade före ombyggnaden 1885 en ingång från söder och försågs nu med ytterligare en på tornets sydsida. Fasaderna är vitputsade, enligt uppgift, med spår av gul avfärgning. Taket är täckt med plåt och tornet med kopparplåt av varierande utförande och ålder. Det är oklart huruvida kopparplåten härstammar från 1885 eller om den är omlagd senare.

Orgelläktaren uppfördes 1886 i samband med att kyrkan fick en ny orgel tillverkad av orgelbyggaren Carl Elfström i Ljungby. Bland kyrkans övriga inventarier kan dopfunten av kolmårdsmarmor från 1800-talets sista decennier nämnas.

Målningarna i koret och absiden utfördes 1925 av konstnären och teaterdekoratören Yngve Lundström. Då ommålades även den fasta inredningen och predikstolen från 1699. Kyrkan har inte genomgått några större renoveringar under den senare delen av 1900-talet, med undantag av omläggningen av golvet 1987 i samband med hussvampsangrepp.

Vid inventeringstillfället pågick renoveringsarbeten av tornets tak.

Kyrkogårdens historik

Uppgifter om kyrkogårdens historik har i huvudsak hämtats från Östergötlands läns museums topografiska arkiv och bibliotek. Uppgifter om äldre lantmäterikartor är hämtade från Lantmäteriets webbsida.

Det kan antas att kyrkogården anlades i anslutning till den tidigmedeltida kyrkan, eller fanns redan då den första stenkyrkan byggdes. Kyrkogårdens mycket ringa omfattning tyder också på att den aldrig blivit utvidgad.

Namnet Harg syftar på en hednisk kultplats eller snarare inhägnad. Enligt traditionen, som refereras redan av Broocman 1766, fanns denna kultplats ca 200 m öster om kyrkan vid RAÄ 7. Broocman nämner att altaret ska ha varit en större sten upplad på tre mindre stenar, vilket överensstämmer med platsens utseende idag.

Flera tecken tyder på att platsen för kyrkan och kyrkogården under slutet av vikingatiden varit boplats. Detta tyder på att den ursprungliga kyrkan uppförts intill en redan existerande gårdsanläggning.

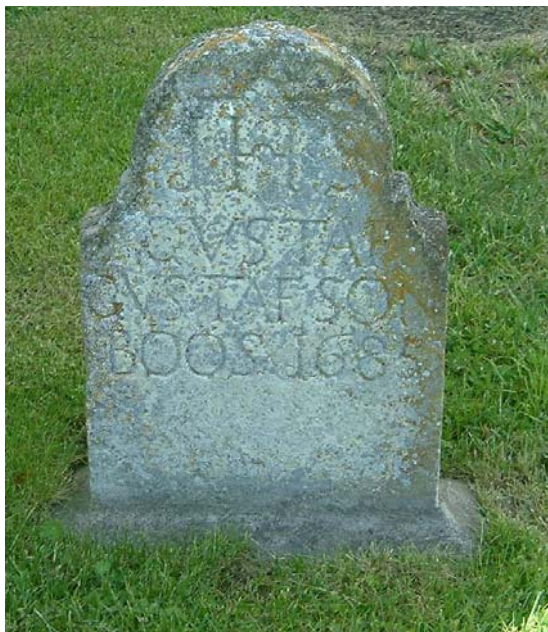
I samband med reparationer av det rötskadade golvet inne i kyrkan genomfördes en arkeologisk undersökning 1987. Vid undersökningen bortschaktades 0,3 m fyllningsjord och delar av kyrkans äldsta golv blottades. I samma sammanhang undersöktes också ett kulturlager under kyrkgolvet. Lagret befanns innehålla obrända ben från både människa och husdjur. Detta betydde att äldre kristna gravar här blandats med kulturlager från en äldre boplats.

Från tiden kring den första kristna kyrkan på platsen stammar också det runstensfragment som hittades i kyrkogårdsmuren på 1940-talet. Fragmentet är för litet för att det ska kunna avgöras om det tillhört en gravsten eller en mer traditionell runsten.

Ytterligare iakttagelser om det äldsta begravningskicket gjordes vid de arkeologiska undersökningarna 1987. I de utgrävda jordmassorna tillvaratogs ett flertal mynt, varav 22 medeltida brakteater (ensidigt präglade mynt). Mynten är sannolikt tappade i anslutning till en offerkista eller har medföljt som gravgåva (karonsmynt) till begravnade under kyrkgolvet. Två murade gravar dokumenterades också i plan, men behövde ej grävas ut då schaktning på detta djup inte var nödvändig för de pågående arbetena. Båda var murade av tegel. Den en var belägen i kyrkans nordvästra hörn och den andra nästan mitt i långhuset. Båda var väl stora för att vara enkelgravar. Det rör sig istället säkert om gravvalv, tillhöriga någon av socknens adelsfamiljer i äldre tid. Gravvalven torde vara äldre än mitten av 1700-talet då bruket att begrava under kyrkgolven upphörde.

Från 1600-talet stammar ett begravningsvapen över Johan Rosenhielm, död 1695, inne i kyrkan samt två gravstenar som placerats söder om långhuset.

Den mindre av stenarna är lättläst och innehåller förutom ett IHS endast namnet Gustaf Gustafson Böös eller Boos och dödsåret 1685. Den större stenen är betydligt svårare att tyda inte minst som den blivit delvis omhuggen. Mitt på textsidan har en sköld placerats och mitt i denna bokstäverna B O D. I den äldre texten kan datumet 1678 anas.



Gravstenar från 1600-talet placerade söder om långhuset. Den intakta stenen till vänster och den omhuggna ovan.

Den äldsta på plats bevarade gravvården står strax öster om koret (gravplats 26). Vården är en högräst sten av grå granit, rest över kyrkoherden O Pettersson 1854. Läsningen är dock något osäker eftersom stenens text till stora delar täcks av lav.



Grav 26, vård över kyrkoherden O Pettersson död 1854.

Denna vård är också den enda bevarade på plats från 1800-talet. Bland de borttagna vårdarna som ligger på norra muren finns ytterligare fyra 1800-talsvårdar. Kronofogden Magnus Tollins från 1877, Hustrun Kristina Johansson i Mörbys från 1884, Enkefrun Elisabeth Johansson i Sviestads från 1894 samt en enkel linjevård över Mathilda Olofsson från 1890. Övriga vårdar representerar tiden 1901 fram till idag.



Kronofogden Magnus Tollins och hans maka Dorothea Tempelmans gravvård från 1877 ligger bland de undanställda vårdarna på norra muren.

Frånvaron av fler 1800-talsvårdar på plats beror sannolikt på en omläggning av kyrkogården vid tiden kring förra sekelskiftet. Kyrkogården bär idag spår av den ståndsindelade kyrkogård som präglade denna tid då högre ståndsgravar, ofta med höga smala vårdar och ibland grusade med stenramar och kedjor, lades i kyrkogårdens utkanter medan dess inre förbehölls enklare gravar där begravningarna skedde i tidsordning och vårdarna bestod av enkla träkors eller mycket små enkla gravstenar.

Vid något tillfälle har också en kraftig utfyllnad av kyrkogårdens södra del utförts. Idag är nivåskillnaden gentemot församlingshemmet ca 1,5 m, medan den ursprungliga kyrkogården bör ha haft samma nivå som utanför muren. Denna utfyllnad bör ha ägt rum senast ca 1900.

En flygbild från 1935 över Östra Hargs kyrka visar en kyrkogård som har en så högt uppväxt trädkrans att nästan hela kyrkogården döljs av träden. Dessa bör alltså vara betydligt äldre än från början av 1900-talet, varför omläggningen kanske bör ha ägt rum tidigare.

Senast kring 1950 har linjebegravningarna upphört och gravvårdarna på kyrkogårdens inre är till största delen ersatta. Detta innebär att kyrkogårdens inre präglas helt av de yngre vårdarna medan det i utkanten står kvar en del äldre blandat med yngre.



Kyrkomiljön vid Östra Harg från ett flygfoto från 1935. Östergötlands läns museums bildarkiv. Kyrkogårdens högt uppväxta trädkrans döljer det mesta av kyrkogården och endast ett mindre parti öster om koret är synligt. Här kan ett relativt stort antal grusgravar anas.

Jämfört med gravkartan har en del förändringar skett. Ett stort antal av trädkransens lindar har tagits ned, sannolikt av åldersskäl. I väst och nordväst står tre stycken kvar medan fyra har försvunnit och delvis ersatts med pinjetallar vid tornet. I öster är alla borttagna och ersatta med nyplanterade träd och i söder står fem av nio träd kvar. Den häck som på gravkartan har markerats längs med västra muren är borttagen och istället har syrenhäckar tillkommit dels i nordöst och sydöst. De häckar som stått utmed kyrkans södra och östra väggar är likaså borttagna. Inne på kyrkogården har alla med plattor lagda gångar inne i kvarteren försvunnit medan grusgångarna finns kvar.

I likhet med de flesta andra kyrkogårdarna i Rystads pastorat tillkom en minneslund i början av 1990-talet. Denna är placerad öster om koret.

BESKRIVNING AV KYRKOGÅRDEN

Kyrkogården i Östra Harg som är relativt liten har utbredning huvudsakligen mot söder, och väster. Endast ett gravkvarter innehållande drygt 40 gravvårdar finns. Beläggningen av vårdar är trots kyrkogårdens ringa storlek relativt gles. Utbredningen är troligen den ursprungliga men den södra och sydöstra delen av kyrkogården är utfylld upp till en höjd av 1,5 m.

Allmän karaktär

Liten landskyrkogård som bär spår av en äldre ståndsindelning med köpegravar i yttre delen och linjegravar i den inre.

Begravningsplatsen omfattar östra och södra delen av kyrkogården. Det finns 1-2 gravrader utanför den yttersta grusgången och två gräsmattor i mitten, en mindre i väster och en större i öster. I den inre delen är gravvårdarna arrangerade i nordsydlig riktning och försedda med rygghäckar. Kyrkogården har en trädkrans som till stora delar är under förnyring.



Södra grusgången. Längs med utkanten i söder står en rad höga smala vårdar från början av 1900-talet. Längs med de nordsydligt löpande häcksystemen norr om grusgången står yngre vårdar.

Omgärdning

I väster finns en terrassmur av sprängd sten i ca 3 varv av 0,4-1,2 m stor sten och en sammanlagd höjd av ca 1,2 m. Trädkransen består av 3 höga lindar. Mellan tornet och västra grinden finns också fyra större pinjetallar.

I norr finns samma mur som i väster. Denna övergår nästan steglöst mitt på norrsidan i en fullmur i skalmursteknik uppförd av samma material som västra muren och som är fullt utvecklad i höjd med sakristian. Muren är som högst vid minneslunden där är den ca 2 m hög och 1,2 m bred. Muren avtar därefter i höjd för att vid nordöstra hörnet återgå till att vara terrassmur. Utanför muren står längs västra sidan av nordmuren tätt placerade unga lönnar. Öster om kyrkan står tre äldre lönnar i trädkransen. Mellan de två östligaste lönnarna står en syrenhäck som är ca 2,5 m hög.

Östra muren utgörs av en terrassmur av samma slag som den västra. Den är ca 1,5-2 m hög. Trädkransen är helt föryngrad och består av tre relativt nyplanterade lindar.

I söder finns samma mur som i väster och öster, här ca 1,3-2,0 m hög. I trädkransen finns två äldre lindar i väster och tre yngre i öster. På muren mellan skolan och kyrkogården växer en 2,5 m hög syrenhäck.

Ingångar

Kyrkogården har två grindar och en enklare övergång i form av en trätrappa.



Västra grinden.

Väster: i västra muren finns en dubbel smidesjärnsgrind. Grinden står mellan enkla huggna firsidiga granitpollare. Den har smidda ornament i fyra nivåer. Överst löpande hundmönster, därunder snirklar av samma slag, därefter korsade raka spjälor och underst en bård av enklare kors. Grinden kröns av ett litet friliggande kors.

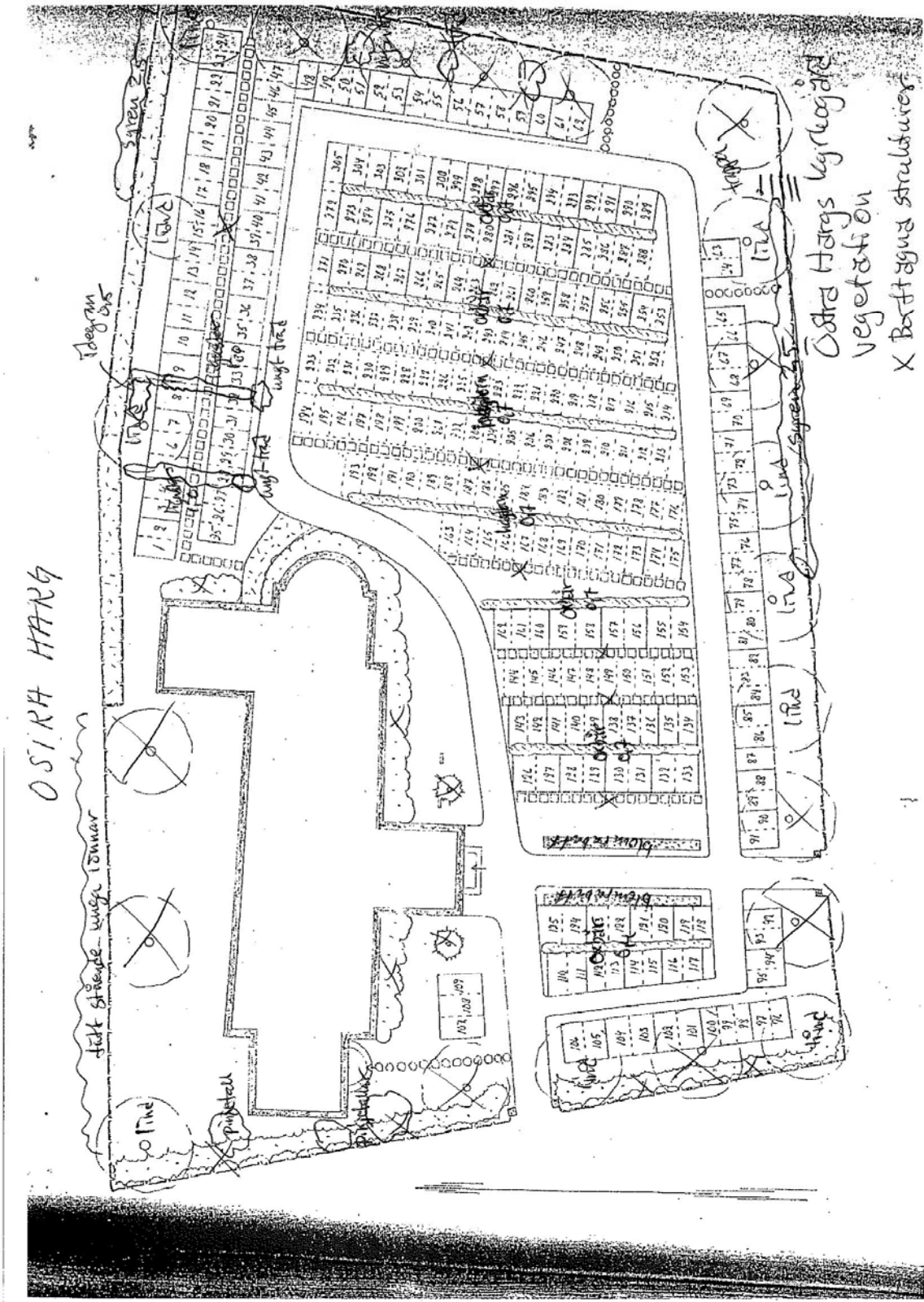
Söder: vid huvudingången från parkeringen i söder finns en likadan grind som i väster. Den skiljer sig från den västra endast i det avseendet att det finns en trappa om fyra steg direkt innanför den.

På södra sidan strax intill sydöstra hörnet leder en lös trätrappa över muren och ned i den före detta skolans trädgård.

Vegetation

Förutom det som redan beskrivits i kapitlet om omgärdningen finns häcksystem mellan gravraderna på det inre av kyrkogården. Samtliga löper i nordsydlig riktning. På den mindre gräsytan i väster står en oxbärshäck som är ca 0,4 m hög. På den större östra står från väster räknat två oxbärshäckar som är 0,7 m höga, två 0,7 m höga hagtornshäckar och ytterligare två 0,7 m höga oxbärshäckar.

Minneslunden flankeras av två 1,0 m höga ligusterhäckar och vid öppningen två nyplanterade träd.



Gravkarta över Östra Hargs kyrkogård med vegetationen inlagd.

Gångsystem

Samtliga grusgångar är av naturgrus. En gång leder från vardera västra och södra ingången in mot kyrkans sydportal, de är också förbundna med varandra. Gången från väster fortsätter i en båge runt kyrkans kor och följer sedan kyrkogårdens utsida, lämnande 1-2 gravrader utanför längs en del av den norra, hela östra, hela södra och en del av den västra sidan.

Gravvårdstyper

Gravvårdarna är relativt fåtaliga (117 st) och täcker tiden 1854-2004. Främst på kyrkogårdens östra del finns 13 stenramsgravar från 1940- och 1950-tal bevarade. Längs med kyrkogårdens utkanter finns en hel del högre smalare vårdar från tidigt 1900-tal utblandade med senare lägre vårdar. I det inre är alla vårdar äldre än 1950 borttagna. Öster om koret finns ett fåtal vårdar från 1800-talet.

Söder om kyrkan står två kalkstensvårdar från 1600-talet och upplagda på nordmuren finns ett fyrtiotal borttagna vårdar, av vilka en stor andel stått på den allmänna linjen.

Endast 19 vårdar har titlar. De flesta av dessa anknyter till socknens tydliga lantliga karaktär. Sex vårdar är resta över hemmansägare/lantbrukare. Tre över lokala förtroendemän (nämndemannen). Tre över kvinnliga hushållsföreståndare (enkefru, fru, hustrun). Tre vårdar över tjänstemän (kyrkoherden, folkskolläraren och kronofogden). Folkskollärare C G Wastessons vård (nr 107) är en familjegrav där ett flertal personer med titlar finns. Först Folkskolläraren/organisten sedan musikern och slutligen folkskolläraren/kantorn. Slutligen förekommer smeden en gång och ovanligt nog svenskamerikanaren.

Minneslund



Minneslundan med Harg's gårds huvudbyggnad i bakgrunden.

Minneslunden är anlagd där norra muren är som högst alldeles invid Hargs gård. Här har ett område hägnats in av två flankerande 1 m höga ligusterhäckar. Intill muren finns en plattsättning och en plats för blommor. I fronten finns en enkel natursten med den inhuggna texten ”Minneslund”.

Byggnader

-

Övrigt

Kulturhistorisk bedömning

Liten landskyrkogård främst präglad av sin ombyggda romanska kyrka, kyrkogårdsmur/trädkrans och häcksystem i det inre. Kyrkans läge i kyrkogårdens nordvästra utkant visar att kyrkogården troligen har sin medeltida originalutbredning.

Begravningsplatsen omfattar östra och södra delen av kyrkogården. Det finns 1-2 gravrader utanför den yttersta grusgången och två gräsmattor i mitten, en mindre i väster och en större i öster. I den inre delen är gravvårdarna arrangerade i nordsydlig riktning och försedda med rygghäckar. Kyrkogården har en trädkrans som till stora delar är under förnygring samt två vackra smidesgrindar vid västra respektive södra ingången.

Gravvårdarnas utbredning bär spår av ståndsindelning med köpegravar i det yttre och linjegravar i det inre. Enstaka vårdar av kulturhistoriskt intresse.

Två 1600-talsvårdar finns bevarade söder om långhuset och på norra muren ligger ett fyrtiotal äldre gravvårdar som tagits bort från sina ursprungliga platser.

Källor:

- Broocman C F. Beskrifning öfver the i Östergötland..... . 1760.
Faksimilutgåva 1993.
- Brate E. Östergötlands runinskrifter. Stockholm 1911.
- Kulturmiljövård 6/98. Riksantikvarieämbetet. Stockholm 1989.
- Kyrkogårdens gröna kulturarv. Stad&Land. Movium/inst för landskapsplanering.
Sveriges lantbruksuniversitet nr 103/1992.
- Nisbeth Åke. Bildernas predikan. Medeltida kalkmålningar i Sverige.1985.
- Ridderstad A. Östergötlands beskrivning. Andra delen. Stockholm 1918.
- Tagesson Göran. Rapport; Arkeologisk undersökning, Östra Hargs kyrka, Östra Hargs
sn, Östergötlands 1987. Manuskript i OLM:s arkiv.
- Tham W. Beskrifning öfver Linköpings län. Förra delen Stockholm 1854. Andra delen
Stockholm 1855.
- Theorell A, Wästberg P, Hammarskiöld H (foto). Minnets stigar. En resa bland svenska
kyrkogårdar. 2001.
- Wadsjö H (red). Kyrkogårdskonst. Stockholm 1919. Theorell A, Wästberg P, Wadsjö H
(red). Kyrkogårdskonst. Stockholm 1919.
- Widegren PD. Försök till en ny beskrivning över Östergötland. Första bandet 1817.
Andra bandet 1828. Faksimilutgåva 1993.
- Östergötlands läns museums topografiska arkiv.

Muntliga uppgifter –

www.lantmateriet.se.

www.kulturarvostergotland.se

EXEMPEL PÅ GRAVVÅRDAR AV KULTURHISTORISKT INTRESSE

Förklaring till exempellistan

Exempellistan är indelad i två delar. Den första delen som innehåller uppgifter om kyrkogård, kvarter, gravnummer, material, efternamn, hemvist och årtal är en identifikationsdel. Under den andra delen anges en kulturhistorisk notering med uppgift om titel, gravplats och gravvård. Dessutom noteras eventuella skador och andra anmärkningar.

Kvarter: anges endast i de fall då kyrkogården är indelad i kvarter.

Numrering: görs efter gravkartan. Ofta kan det vara svårt att exakt lokalisera gravnumret, då gravbredd kan variera och många gravnummer intill varandra saknar gravvård. Att gravnumren ofta börjar med "0" beror på att datorn ska kunna sortera materialet i rätt ordning. I vissa fall står äldre gravvårdar utan gravnummer bland övriga gravar och då ges de t ex beteckningen "onumr. S om 042". Stenar som står undanställda och bedöms ha ett kulturhistoriskt värde ges nya nummer: "ÖLM 1, ÖLM 2 osv".

Material: Här anges vårdens material. Beteckningen "granit" används utan närmare specifikation av olika typer. Stenens färg förkortas **sv** (svart), **gr** (grå), **r** (röd), **gr/r** (grå/röd) osv.

Efternamn: I allmänhet det första efternamnet som står på gravvården.

Hemvist: Det geografiska namn som står på gravvården. Det kan röra sig om bynamn, gårdsnamn eller namnet på en mindre fastighet. I undantagsfall är det namnet på en plats som inte ligger i socknen.

F:a årtal och **S:a årtal:** anger det tidigaste respektive senaste dödsåret som står på gravvården. Är det endast ett årtal angivet står det i F:a årtal.

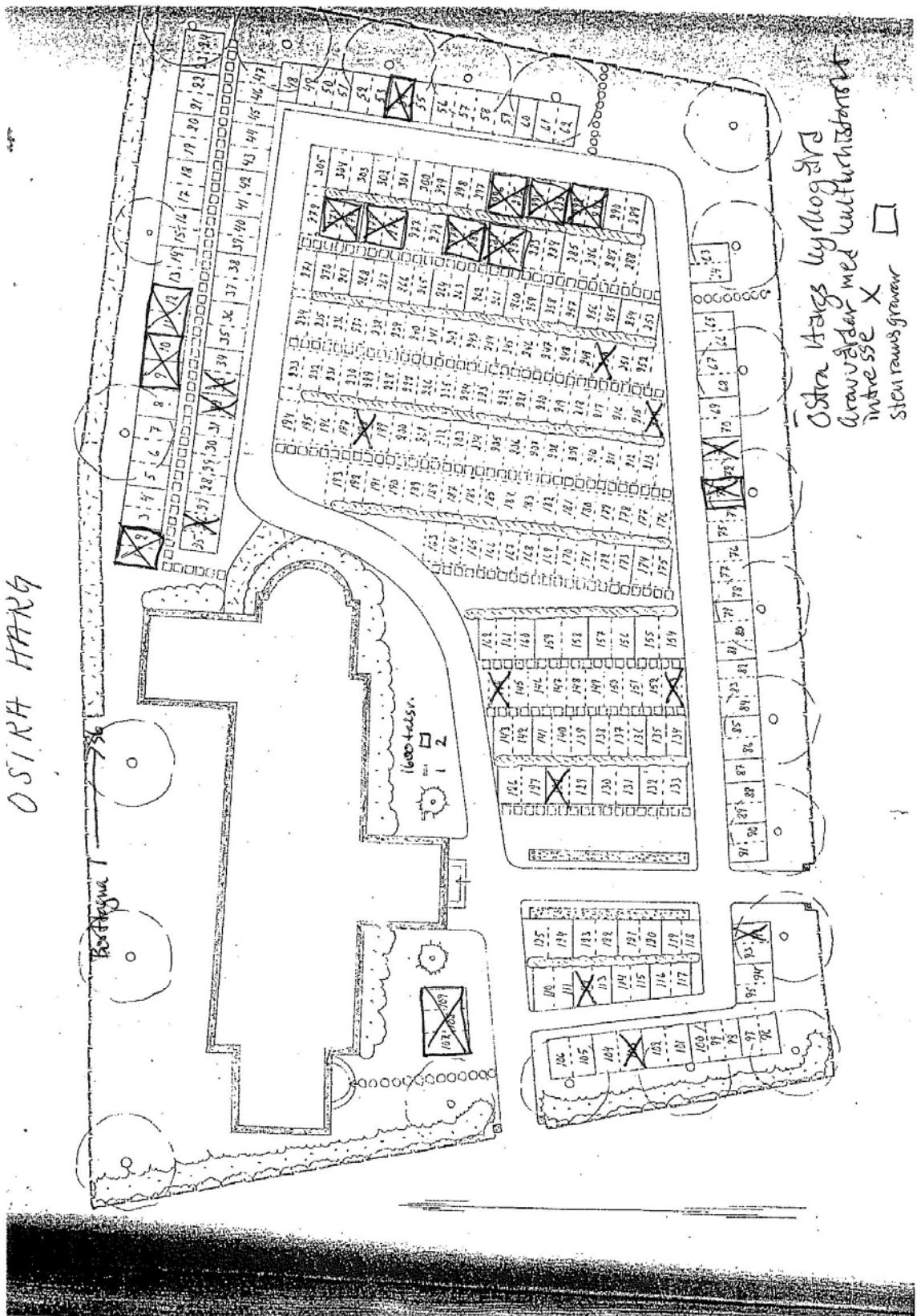
Titel: Samtliga yrkestitlar samt hemmansägare, rusthållare m m. Dessa gravvårdar bedöms ha ett kulturhistoriskt intresse oavsett vårdens ålder.

Gravplats: Gravplatsen är omramad av stenram, häck, järnstaket eller kedja. Själva gravplatsen är i allmänhet täckt med grus men i vissa fall med gräs.

Gravvård: Speciella typer av gravvårdar som t ex gjutjärnskors, träkors, häll, sköld, ålderdomlig sten m m.

Skada: Notering om eventuell skada, t ex rost på en gjutjärnsvård eller på ett järnstaket, sprucken kalkstensvård o dyl. Här noteras även om det är ovanligt mycket lava på framför allt kalkstensvårdarna.

Anmärkning: Här noteras om gravvården har ett lokalhistoriskt eller personhistoriskt intresse eller andra anmärkningar– L1, P1, A1 osv. Detta hänvisar till korta notiser i slutet av exempellistan.



Exempel på gravvårdar med kulturhistoriskt intresse