



## ÅTVIDS GAMLA KYRKOGRÅRD

*Kulturhistorisk kyrkogårdsinventering*

*Åtvids församling  
Åtvidabergs kommun  
Linköpings stift  
Östergötlands län  
2003*

ÖSTERGÖTLANDS LÄNSMUSEUM

Raoul Wallenbergs plats • Box 232 • 581 02 Linköping • Tel 013-23 03 00 • Fax 013-14 05 62  
info@ostergotlandslansmuseum.se • www.ostergotlandslansmuseum.se



## ÅTVIDS GAMLA KYRKOGRÅRD

*Kulturhistorisk kyrkogårdsinventering*

*Åtvids församling  
Åtvidabergs kommun  
Linköpings stift  
Östergötlands län*

# ÅTVIDS GAMLA KYRKOGRÅRD

*Kulturhistorisk kyrkogårdsinventering*

*Åtvids församling  
Åtvidabergs kommun  
Linköpings stift  
Östergötlands län*

## **Innehåll**

Inledning	4
Bakgrund och syfte	4
Inventeringens upplägg och rapport	5
Kulturminneslagen	5
Översiktskarta	5
Åtvids gamla kyrkogård	6
Kyrkogårdens omgivning	6
Åtvids gamla kyrka	7
Kyrkogårdens historik	9
Översiktlig beskrivning av växtlighet mm-Karta	14
Beskrivning av kyrkogården	15
Beskrivning av enskilda kvarter	18
Kvarter A	18
Kvarter B	20
Kvarter C	22
Kvarter D	25
Kvarter E	27
Kvarter F	29
Källor och litteratur	31
Bilagor	32
Exempel på gravvårdar med kulturhistoriskt intresse	32
Exempel på gravvårdar med kulturhistoriskt intresse, karta	33
Exempel på gravvårdar med kulturhistoriskt intresse, lista	34
Fotografier	41

# INLEDNING

## Bakgrund och syfte

Vad är typiskt för våra kyrkogårdar när det gäller vegetation, omgärdningar, gångar, gravvårdar m m och finns det några regionala skillnader? Vad har varit gängse bruk under olika tider och vad kan vi få för historisk information bara av att gå på en kyrkogård? Från kulturhistorisk synpunkt är kyrkogårdar och begravningsplatser bärare av en stor mängd information. Hur begravningsplatsens kulturhistoriska värde ska skyddas och vårdas regleras i ”Lagen om kulturminnen m.m. KML (SFS 1988:950)” och ”Begravningslagen

(SFS 1990:1144)”. Av lagstiftningen framgår att tillstånd krävs av länsstyrelsen bl a för att väsentligt ändra begravningsplats som anlagts före utgången av år 1939 (KML 4 kap. 13§). Vidare säger lagen: ”Om en gravanordning har tillfallit upplåtaren och den är av kulturhistoriskt värde eller av något annat skäl bör bevaras för framtiden, skall upplåtaren om möjligt lämna kvar den på gravplatsen. Om gravanordningen ändå måste föras bort från gravplatsen, skall den åter ställas upp inom begravningsplatsen eller på någon annan lämplig och därtill avsedd plats.” (Begravningslagen 7 kap. 37 §)

På uppdrag av Linköpings stift utför Östergötlands länsmuseum en kulturhistorisk inventering av kyrkogårdarna och begravningsplatserna inom stiftets östgötadel. Denna rapport utgör en delrapport i detta arbete. När arbetet har slutförts kommer materialet att sammanställas för respektive län och för stiftet i sin helhet. Inventeringen bekostas av medel från den kyrkoantikvariska ersättningen. Arbetet påbörjades år 2002 och omfattar kyrkogårdar som brukas och förvaltas av Svenska kyrkan. Inventeringen gäller kyrkogårdar som fortfarande är i bruk och omfattar en kulturhistorisk bedömning, en beskrivning av kyrkogårdens utformning samt en kortfattad beskrivning av exempel på gravvårdar med kulturhistoriskt intresse. Gravvårdar i kyrkobyggnaden ingår inte i inventeringen. Projektet inrymmer inte en fullständig genomgång av den aktuella kyrkans arkiv eller andra centrala arkiv. För att få lokalhistoriska eller personhistoriska grunder för den kulturhistoriska bedömningen har lokalhistoriskt insatta personer intervjuats i viss mån.

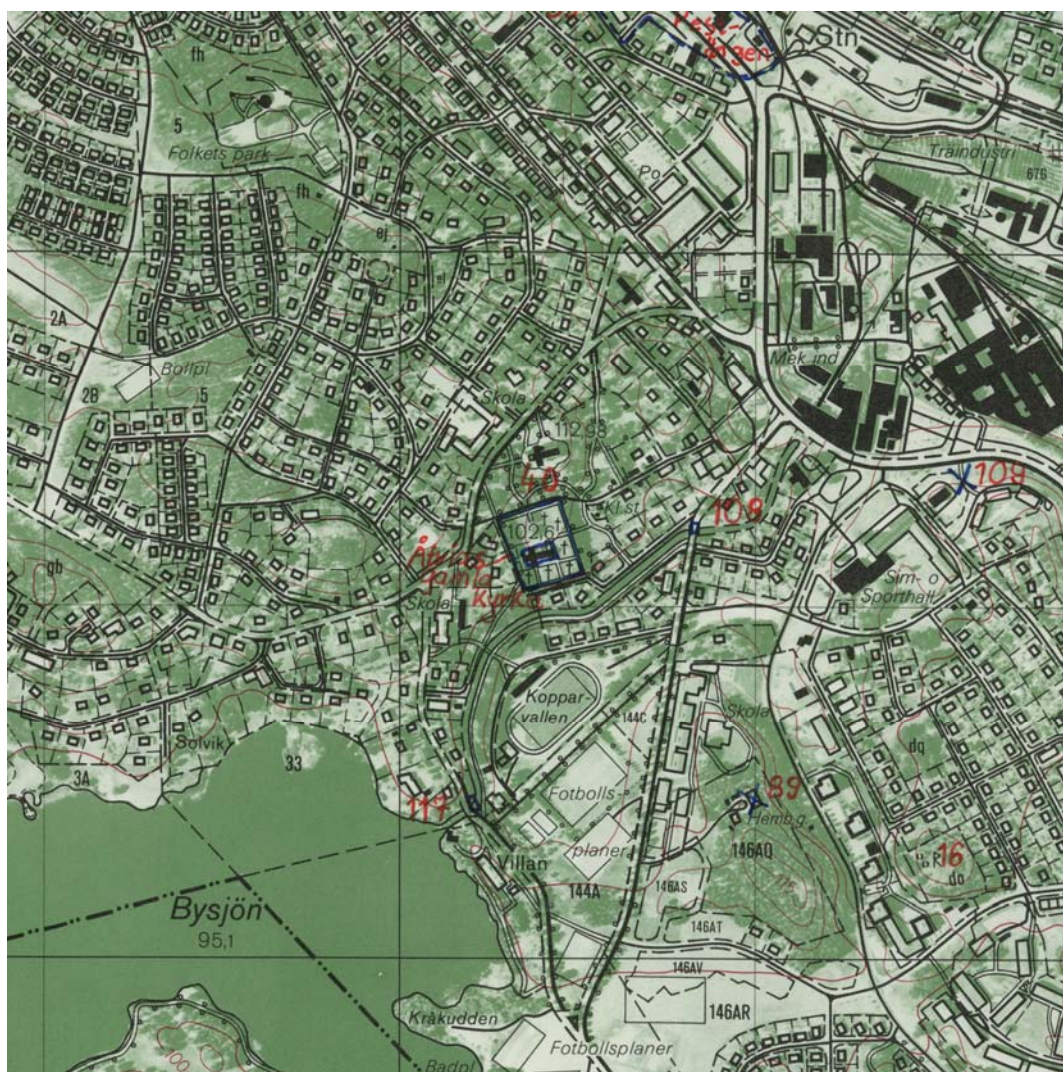
Inventeringens syfte är:

- Att öka förståelsen för kyrkogårdarnas och begravningsplatsernas kulturvärden och främja kontakterna mellan kyrkan och kulturmiljövården.
- Att ta fram ett underlag för församlingarnas/samfälligheternas planering och förvaltning av kyrkogårdarna och begravningsplatserna.
- Att sammanställa ett enhetligt och tillgängligt kunskapsunderlag för stiftets kyrkogårdar och begravningsplatser som samtidigt blir en samlad dokumentation av kyrkogårdar/begravningsplatser i stiftet från 2000-talets första decennium.
- Att ta fram ett arbetsredskap för handläggning av kyrkoantikvariska ärenden.



## Inventeringens upplägg och rapport

Arbetet är uppdelat i en fältedel, en del som omfattar genomgång av Östergötlands läns museums topografiska arkiv, viss litteraturgenomgång och sammanställning av en kortfattad rapport för respektive kyrkogård. Rapporten är uppdelad både i en allmän beskrivning av kyrkogårdens karaktär och en beskrivning av respektive kvarter eller område. Därpå följer en förteckning med exempel på gravvårdar av kulturhistoriskt intresse samt en bildbilaga. Förteckningen, som är gjord i databasen Excel, innehåller identifikationsuppgifter och kulturhistoriska noteringar. En närmare beskrivning av databasens uppbyggnad och uppgifter finns i anslutning till förteckningen. Fältarbete och rapport har utförts av antikvarie Olle Hörfors 2003 och arbetet sker i samråd med Linköpings stift och Länsstyrelsen i Östergötlands län samt i en referensgrupp för den stiftsövergripande inventeringen. Rapporten finns tillgänglig på Linköpings stift, Länsstyrelsen i Östergötlands län, i respektive församling/kyrkliga samfällighet samt på Östergötlands läns museum.



Utsnitt ur ekonomiska kartans blad 86 02 Åtvidaberg. Kyrkogården och de båda kyrkorna är belägna centralt i köpingen mellan Bysjön i SV och industriområdet i NO.



## ÅTVIDS GAMLA KYRKOGRÅRD



Åtvids gamla kyrkogård är placerad nedanför den nya kyrkan och relativt centralt i Åtvidabergs samhälle med bebyggelse på alla sidor.

Kyrkogården har en närmast kvadratisk utbredning med kyrkan relativt centralt men något dragen mot sydväst.

### Kyrkogårdens omgivning

I väster finns en väg och äldre villabebyggelse. NV om kyrkogården bortom en rad villor ligger pastoratets församlingshem och kontorslokaler. I norr ligger Åtvids nya kyrka på en markant höjd bortom en mindre asfalterad väg. Väster om den nya kyrkan ligger en skola. I öster finns ett parkområde (Klockstapelns parken) i vilken också en parkering är inrymd. Klockstapeln står på en liten bergklack och är en hög stapel av trä belagd med tjärat spån. Bortom klockstapeln finns äldre rödmålad gårdsbebyggelse från 16- och 1700-tal.

Söder om kyrkogården finns en väg med en rad äldre villor mellan kyrkogården och kanalen. Bortom kanalen syns Åtvidabergs FF:s välkända hemmaarena, Kopparvallen.

## Åtvids gamla kyrka

Åtvidabergs socken är intensivt förknippad med bergsbruket som enligt vad man nu vet anses ha kommit igång på allvar under senare hälften av 1300-talet. Det första kända privilegiebrevet för bergslagen utfärdades 1413 av Erik av Pommern. Socken Åtvid omnämns första gången 1348 vilket överensstämmer med tanken att den uppstått ur bergsbrukets behov av en egen kyrklig organisation.

Bergsbrukets första storhetstid var under sent 1400-tal och tidigt 1500-tal till vilken tid Åke Nisbeth också vill förlägga byggandet av Åtvids gamla kyrka (Nisbeth 1957 s 12). Huruvida en äldre kyrka legat på samma plats eller om den som traditionen vill göra gällande har legat vid Nynäs är inte klarlagt. Socken bör dock ha haft en kyrka senast 1348.

Kyrkan tillhör en typ av treskeppiga kyrkor som också den samtida Värna gör och som de rivna träkyrkorna i Gärdserum och Björsäter gjort.

Kyrkan är uppförd i natursten med gavlar och detaljer i tegel. Den består av ett rektangulärt långhus som i öster har ett anslutande smalare, rakt avslutat kor. Vid korets nordsida ligger en sakristia och mitt på långhusets nordsida finns en kapellartad utbyggnad som numera används som vapenhus. Vid korets nordvästra hörn byggdes 1726 det Fochska gravkoret i tidstypisk senbarock stil. Gavlarna är rikt ornerade med blindingar.

Enligt Nisbeth är koret något äldre än långhuset men alla tillbyggnader dateras till samma tid utom det Fochska gravkoret och sakristian som tillbyggdes 1957. Den ursprungliga sakristian ersattes dock med en ny 1761, vilken i sin tur ersattes vid restaureringen 1957. Ett vapenhus av trä, nu rivet, tillkom 1776.

Under 1600-talet tillkom rika målningar som fortfarande finns i behåll i koret.

Efter många års diskussioner beslöts att den gamla kyrkan skulle rivas och att en ny skulle byggas. Innan detta hann ske reparerades dock den gamla kyrkan grundligt 1859 på bekostnad av baron Seth Adelswärd på Adelsnäs (begravd i kvarter C). Denne låg också bakom och bekostade uppförande av en ny kyrka i Gärdserum något tidigare.

1879 fastställdes dock ritningarna för den nya kyrkan som invigdes 1885. Strax efteråt påbörjades rivningen av den gamla medeltidskyrkan. Ganska snart ändrades dock planerna bland annat genom ett ingripande av baron Teodor Adelswärd (begravd i kvarter A) och kyrkan iordningställdes istället som ruin. Koret blev kvar under tak och användes som begravningskapell. Ritningarna till detta utfördes av arkitekten Melander som också ritat den nya kyrkan.

Ett flertal reparationer och underhållsarbeten av kyrkoruinen genomfördes under de följande åren bland annat 1899 och 1927. Ruinen iordninggjordes också för sommargudstjänster.



*Åtvids gamla kyrka sedd från väster före rivningen 1887. Bild ur ÖLM:s arkiv*

*Framför västingången syns ett minde vapenhus av trä uppfört 1776, vilket nu är rivet.*

*Kyrkogårdens terrassmur syns tydligt och trädkrans saknas. Kyrkogårdens utsträckning mot norr är också betydligt mindre än idag och sträcker sig knappt hälften så långt åt detta håll som den numera gör.*

*Åtvids gamla kyrka sedd från sydväst fotograferad under ruinrestaureringen 1927. Bild från ÖLM:s arkiv*

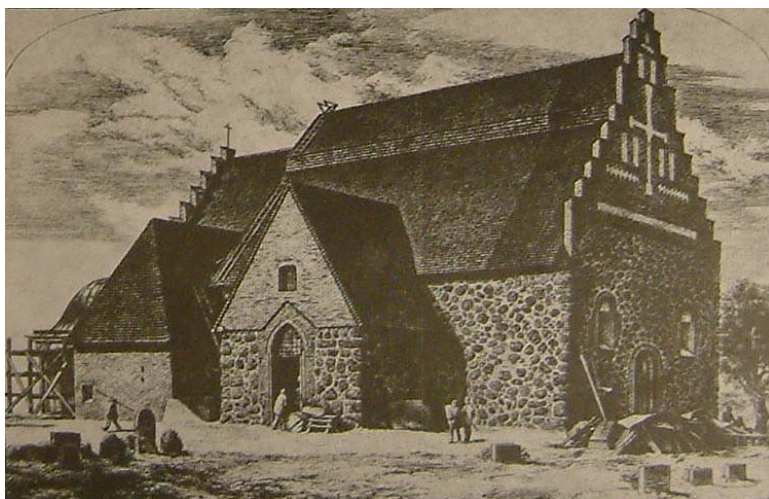
*Vapenhuset vid västra gaveln är rivet. Bortom grusgången syns gravar i kvarter F.*



Kyrkan stod som ruin fram till 1954 då beslut fattades om att restaurera tillbaka den till en fungerande kyrka igen. Detta efter ett initiativ av Direktören för AB Åtvidaberg, Elof Ericsson (begravd i Kvarter C) som också stod för alla kostnaderna. Kyrkan återinvigdes 1957.



Som arkitekt inkallades den berömde byggnadshistorikern Erik Lundberg. Långhusets murar återuppfördes till sin ursprungliga höjd och kyrkan lades under tak. Ett nytt klöverbladsformat innertak uppfördes enligt Lundbergs ritningar. En ny sakristia uppfördes på den gamlas plats och tillbyggnaden på nordsidan byggdes om till vapenhus. Kyrkan försågs med ny inredning och en del av de gamla inventarierna återfördes dit.



*Åtvids gamla kyrka under arbetet med återuppbyggandet.*

*Bild av konstnären Folke Gullby (begravd i Gärdesrum) från ÖLM:s arkiv.*

## Kyrkogårdens historik

Uppgifter om kyrkogårdens historik har i huvudsak hämtats från Östergötlands läns museums topografiska arkiv och bibliotek. Uppgifter om äldre lantmäterikartor är hämtade från Lantmäteriets webbsida.

Kyrkogården vid Åtvids gamla kyrka bör ha varit i bruk sedan senmedeltiden eller åtminstone sedan 1500-talets början. Från denna första tid finns inga minnen bevarade. De äldsta gravstenarna är från 1600-talet och upptagna ur golvet och flyttade till nya kyrkan i samband med rivningen av den gamla i slutet av 1800-talet. Till dessa hör bland annat den Mannersköldska tomban, lagd över Nils Assersson Mannersköld och dennes hustru Anna Wrangel, ägare till Näs (senare Adelsnäs). Graven stod först i koret vid södra väggen och innehöll då 13 kistor. Senare flyttades den till det Fochska gravkoret för att slutligen hamna i nya kyrkan.

Det Fochska gravkoret (också kallat Adelswärdiska gravkoret) uppfördes 1726 av översten Frans Evald Fock och hans hustru Anna Eva Mannersköld (1657–1735 resp 1671–1736). I koret placerades två kalkstenssarkofager med makarnas respektive vapen vilka fortfarande står kvar. Samtidigt fördes en del äldre kistor dit, vilka tidigare funnits i Näsgraven under kyrkans kor.

Sedermera har de flesta ägare till Adelsnäsodset begravts i koret med några undantag. Dessutom finns de tre Adelswärdiska monumentgravarna i kvarter C och A.

1984 genomfördes en restaurering av gravkoret under antikvariskt överinseende av Harriet Wigertz och Monica Minnhagen på Östergötlands länsmuseum (Rapport Minnhagen i ÖLM:s arkiv) varvid också en del av de då i mycket dåligt skick varande träkistorna återbegravdes söder om gravkapellet.

Förutom de ovan nämnda kalkstenssarkofagerna konstaterades att det fanns ett par ännu äldre kopparkistor, vilka var i relativt god kondition. Dessa torde utgöra de gravkistor som förts in i gravkapellet från Näsgraven och utgör därmed de äldsta bevarade begravningarna i kyrkan och på kyrkogården. Enligt rapporten tillhör kistorna Nils Assarsson Mannersköld (vars gravsten finns i Åtvids nya kyrka) och hans son Gustaf Mauritz, dennes hustru Adriane de Besche samt hennes andre make Otto Reinhold Bock. De har sparats på plats.

Förutom de i gravkoret ingående gravarna äger kyrkogården inga gravvårdar som är äldre än 1800-tal. Från denna period finns dock ett ovanligt stort antal vårdar, dels ännu på plats på kyrkogården dels i form av undanställda vårdar mellan koret och det Fochska gravkapellet.



Den äldsta grav som ännu finns på ursprunglig plats är från tidigt 1800-tal. Längst i söder mellan kvarter D och E finns en sarkofag innanför ett järnstaket. Graven är lagd över gruvfogden A Andersson, död 1832<sup>1</sup>.

---

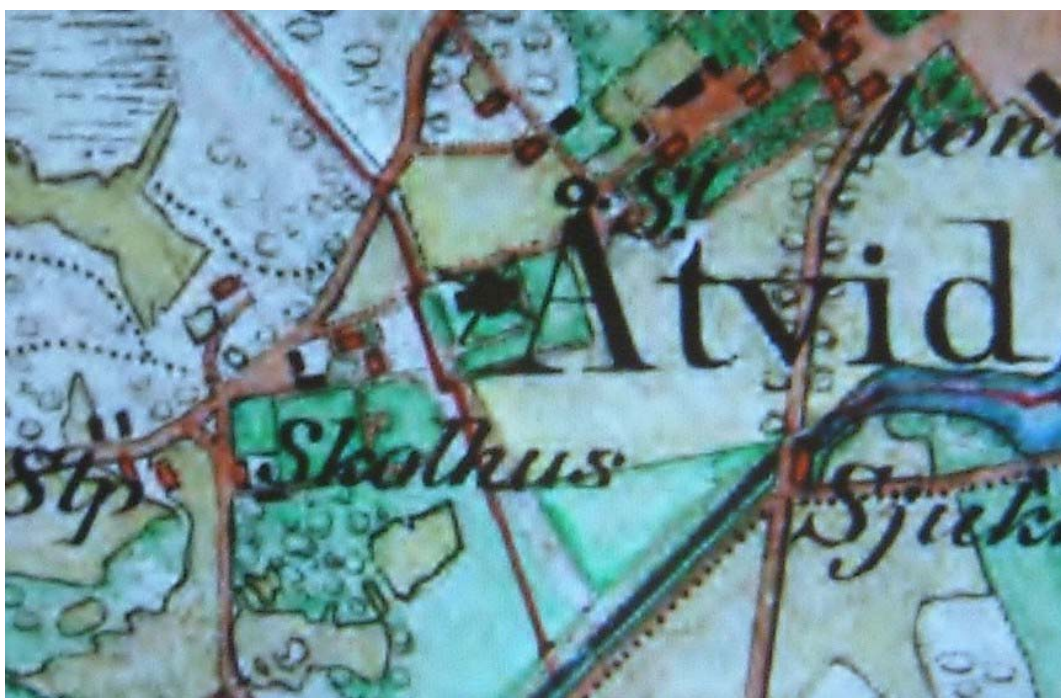
<sup>1</sup> Lång text på sakrofagen. På ena gaveln: Gruffogden A Andersson. På andra gaveln: \*1779 +1832 Ps 468 v 7. På ena långsidan: Grundläggaren af Anderssonska stiftelsen af den 1 maji 1827. På den andra långsidan: min graf skall jag hafva på ett sådant ställe att min lekamen få hvila och icke blifva rubbater flera gånger. Min förmögenhet göres till ett reall kapital räntan tillfaller fattige medellösa barn uppfostra inom socknen.



Placeringen av det Anderssonska gravmonumentet visar tydligt att gravkvartersindelningen i sitt nuvarande skick är yngre än 1832, eftersom gravan ligger utanför detta system.

Kyrkogården rymmer i övrigt minst fem och möjligen åtta<sup>2</sup> gravvårdar på plats från tiden före 1850. Till dessa räknas Teodor och Erik Seth Adelswärds monument men också ett par enklare gravvårdar. Från tiden före den gamla kyrkans rivning 1887 finns ytterligare inte mindre än åtta gravvårdar på ursprunglig plats. Dessa verkar vara anpassade efter kvarterens nuvarande utseende varför man möjligen kan ana att en omläggning skett någon gång strax efter 1832.

Den ursprungliga kyrkogården hade en mycket obetydlig utsträckning mot norr (se bild på kyrkan före rivningen på sid 7). Nästan samtidigt men strax innan kyrkan revs utvidgades kyrkogården kraftigt åt detta håll. En del av de nya gravar som kom att anläggas i detta nya område finns fortfarande kvar. Sex gravar i kvarter B och fyra i kvarter A är anlagda mellan 1887 och 1900 och bör vara de ursprungliga på platsen.



Utvidgning av kyrkogården skedde alltså ca 1886–87. Häradskartan från 1877 visar en betydligt mindre kyrkogård. Den har senare kommit att utvidgas norrut och därvid ianspråktagit hela den norr om kyrkogården liggande åkermarken. Den östra delen av marken utgör idag Klockstapelns parken. Den nya kyrkan kom sedan att byggas på höjden norr om åkern, markerad som skog med en mindre åkerstump i nordöstra hörnet.

De undanställda gravvårdarna vid koret är i de fall de gått att datera alla från tiden före 1900. Den äldsta från 1817 (Sleman) och den yngsta från 1900 (trotjänaren och fiskaren Grönqvist från Adelsnäs).

---

<sup>2</sup> Tre gravvårdar i kvarter D är oläsliga men hör stilmässigt hemma i tidigt 1800-tal.



På den bild som visas på sidan 7 ses kyrkogårdens storlek mot norr i samma utsträckning som på Häradskartan.

På en äldre dagerrotypbild från ca 1887? framgår att kyrkogården byggs ut kraftigt mot norr strax före iordningställandet till ruin.



*På en gammal dagerrotypbild skänkt till museet 1930 och förvarad i arkivet (reprofotad ovan) syns kyrkogården i ett helt annat skick. Även denna bild uppges vara tagen 1877, strax före kyrkans iordningställande till ruin. Bilden är tagen från norr och av den framgår med all önskvärd tydlighet att kyrkogården nyligen blivit utbyggd åt detta håll. Inga gravar syns på gräsmattorna i kvarter A och B (närmast kameran). Träden i trädkransen är helt nyplanterade.*

Strax efter förra sekelskiftet tillkom nya begravningsplatsen belägen på klockarbostället Östantorps mark invid utfarten mot Falerum och Västervik. Den äldsta bevarade gravstenen där är från 1905. Detta har inneburit att huvuddelen av ortens begravingar sedan dess huvudsakligen skett på den nya anläggningen och endast till en mindre del på den gamla.

För den gamla kyrkogårdens del har detta inneburit att trycket på att ersätta äldre gravar har varit relativt litet. Detta har också bidragit till att så stor andel gamla gravstenar fortfarande står på plats. Nya gravar har hela tiden i mindre utsträckning tillkommit, så att resultatet idag är en harmonisk blandning av äldre och yngre.

Kyrkogården har heller inte i så stor utsträckning som många andra berörts av något systematiskt borttagna grus- och stenramsgravar. Dessa finns kvar i särskilt stor utsträckning i kvarter A, B och C men endast i mindre utsträckning i kvarter D–F.

Någon tydlig uppdelning i områden mellan köpe- eller familjegravar och enmansgravar eller allmän linje går inte att idag se om kyrkogården har haft. Av gravkartan framgår dock att en del numera till största delen borttagna gravrader med mycket små gravplatser varit insprängda mellan gravarna i de andra kvarteren. Två sådana rader har funnits i kvarter A, en i kvarter B, en kortare i kvarter C (märkligt nog direkt öster om de Adelswärdiska monumenten) och 3 i kvarter F.

Kvarteren D–F:s uppdelning med rygghäckar ger ett relativt sent intryck och dessa kvarter kan vara delvis omplanerade under 1950–70-talen.

Den allmänna nivån på kyrkogården verkar också ha höjts relativt mycket. Bilder från sent 1800-tal och tidigt 1900-tal visar kyrkmuren som den bör ha varit avsedd att ses. En relativt låg terrassmur. Idag har kyrkogårdens nivå höjts så pass mycket att stora delar av muren helt blivit övertäckt. Detta gäller särskilt i den norra delen av kyrkogården. På den södra delen är nivåskillnaden större varför muren fortfarande är synlig här.

Istället för muren har begränsningen mot omgivningen kommit att utgöras av en hagtornshäck.

Den imponerande cypressallén från norra entrén fram till kyrkporten är anlagd före 1944 då den finns på bild och efter 1877 då den saknas på bild.

Jämfört med gravkartan har en del ändringar också gjorts vad gäller gångsystemen. I kvarter A har gravarna 177-178 och 255-256 hamnat på en liten gräsmatteö genom att en ny grusgång tillkommit norr om dem. Längst i väster och i söder har grusgångarna utmed kyrkogårdens yttre begränsning lagts igen.





## BESKRIVNING AV KYRKOGÅRDEN

Kyrkogården består av sex kvarter A-F. Kyrkogården speglar väl orten Åtvidabergs historia. Kvarter C öster om koret är det utpräglat monumentala kvarteret med flera minnesmärken över medlemmar av familjen Adelswärd och disponenter och direktörer från de lokala storföretagen. Ett stort antal gjutna specialtillverkade gravvårdar över baroniets anställda har bevarats intill främst koret men också på ursprunglig plats. Bland gravvårdarna skymtar ett stort antal gruvfogdar och andra människor inblandade i metallhantering och industri på många olika nivåer. Ovanligt många vårdar är av järn eller brons. Bland annat järnkors av Åtvidabergstyp och bronskors tillverkade i Bersbo bronsgjuteri.

### Allmän karaktär

Trots de stora öppna ytorna i norr har kyrkogården en relativt mörk och dov sen 1800-talskaraktär. Till denna karaktär bidrar också de många monumentala äldre gravvårdarna, den höga trädkransen och cypresssträdallén i norr. Trots att kyrkogården också har ett stort antal yngre vårdar känns dessa väl inpassade i den allmänna miljön. Kvarteren i norr är uppenbarligen statuskvarteren särskilt kvarter C. Kyrkogården speglar väl Åtvidabergs brukssamhälle och dess 18- och 1900-talshistoria. Inte minst med hjälp av statusgravarna över baroner och direktörer, men också genom det stora antalet vårdar i metall, inte minst brons. Koppar var ju den stora råvaran i bygden.

### Omgärdning

Äldre bilder visar kyrkogården med mur på alla sidor. Denna har dock till stora delar dolts av utfyllnad och är bara synlig på kortare partier. Bäst synlig är muren på södra sidan där den består av 1 – 2 skift av sprängd sten inpassad utan murbruk. Insidan av kyrkogården ligger något högre än muren varför den närmast har karaktär av terrasskant. Eftersom slutningen ned mot vägen och villorna är brant, måste denna del av kyrkogården vara kraftigt utfylld. Samma typ av mur är också synlig ställvis, framförallt på västra långsidan, vid SV hörnet och vid västra ingången. Kortare partier av murens översida är också synlig i grusgången på östra sidan.

Istället för muren omges hela kyrkogården utom södra långsidan av en hagtornshäck som är ca 0,8 m hög och en trädkrans. I SV är denna ersatt av en kortare sträcka sibirisk ärtväxthäck. Trädkransen består av tätt placerade och högt uppvuxna lindar, i väst 14 st, i öst 12 och i syd 11. I norr finns istället 14 höga askar på andra sidan vägen som komplement.

### Ingångar

Huvudingången ligger mitt på nordsidan. Den består av två firsidiga murade grindstolpar (grind saknas). Ingången leder till en hög allé av cypresssträd vilken leder in mot kyrkan.

Enklare ingångar i form av öppningar i häcken finns i NV och NÖ hörnet. I NÖ sker ingången via en trappa i tre steg av granit.

Framför kyrkans västingång finns också en öppning i häcken, genom vilken en grusgång leder. Vid öppningen är ett kortare parti av kyrkogårdsmuren synlig på ömse sidor.

I öst ut mot Klockstapelparken och parkeringen finns likaså en öppning i häcken genom vilken en grusgång passerar.

### **Vegetation**

Förutom trädkransen och den omgärdande häcken finns system av häckar också inne i de södra kvarteren (D–F). De består av 6 N – S löpande tujahäckar mellan gravraderna. I den lilla delen av kvarter C finns 3 stycken T-formade system av låga oxbärshäckar mellan gravarna. Längs med huvudgrusgången från norr in mot kyrkan finns en allé av imponerande höga cedrar, 9 på vardera sidan. I de norra kvarteren finns ett stort antal gravar med flankerande idegranar, tujor och sockertoppsgranar. Elof Erikssons monumentalgrav utanför koret omgärdas av en avancerat figurklippt buxbomshäck.

### **Gångsystem**

Samtliga grusgångar består av naturgrus. Grusgångarna delar kvarteren från varandra men inget av kvarteren har grusgången inne i sig. Den lilla avskilda delen av kvarter C har dock två plattgångar mellan gravraderna. Grusgångarna leder från ingångarna in mot mitten där kyrkan omges av grusgång och en mindre grusplan längst i NV. Dessutom finns en kringgående grusgång, direkt innanför häcken och utan gravplatser utanför sig. Denna är dock igenplanterad med gräs i väster.

### **Gravårdstyper**

Gravårdstyperna är synnerligen varierade.

Bland annat finns ett antal stora monument över betydelsefulla släkter och personer i Åtvidabergs historia. Släkten Adelswärd, från baroniet med samma namn har tre stycken. I kv A intill cypressallén står ett högt keltiskt kors och framför denna 9 kalkstenhällar lagda över släktmedlemmar. Intill står ett enkelt järnkors över en trotjänarinna på släktgodset Adelsnäs. (Ytterligare 9 likadana järnkors över slottets anställda finns undanställda bakom koret.)

I Kv C finns två monument intill varandra, dels en hög bautasten med ett 10 tal namn och intill denna en grusgrav med liggande sarkofag i mitten och ett högt gjutjärnstaket. Graven är formad som en romansk kyrka med kor och absid. Intill ligger Elof Erikssons monumentalgrav innanför en buxbomshäck.

Ytterligare monumentalgravar ligger främst i kv C och D och består oftast av en huvudsten med flera liggare runtomkring. Förutom dessa finns ett stort antal trä- och metallkors, både i brons och järn, både smidda och gjutna. Dessa är ganska jämt spridda över kyrkogården. Både gjutjärns-, smidesjärns- och gjutna bronsstaket förekommer relativt ofta. Ett stort antal stenramsgravar av alla kategorier finns bevarade främst i kv A, B och C men också på andra ställen.

Flera mycket höga bautastentar, gravstenar i form av öppna böcker, klassiska pelare eller avbrutna livsträd förekommer också. Tidsintervallet ligger mellan 1800 och 2002.

### **Minneslund**

-

### **Byggnader**

I SV hörnet intill en vändplan ligger en liten redskapsbod med taket i jämnhöjd med kyrkogården. Den är av betong och har ett tak av svart korrugerad plåt och en port av ribbat trä. 1970–80 tal.

### **Övrigt**

I den stora kyrkformade grusgraven ligger Erik Seth Adelswärd begravd med sin närmaste släkt. Denne var på sin tid finansjär av ruinkonserveringen av Åtvids dåvarande kyrkoruin och den som tog initiativ till och bekostade den nya kyrkan i Gärdserum.

Elof Eriksson, vars gravmonument ligger närmast koret, tog initiativ till och bekostade till stora delar återställandet av Åtvids kyrkoruin till den nuvarande kyrkan. Han var också chef för Aktiebolaget Åtvidaberg.

Söder om koret står ett stort antal undanställda järnkors.

Kyrkogården är också försedd med armaturer på trästolpar med mässingshuvar. Avfallshanteringsanläggningar finns vid östra och västra ingångarna.

### **Kulturhistorisk bedömning**

Mycket högt kulturhistoriskt värde ligger i den välbevarade helheten, i de många vårdarna över bemärkta personer i Åtvidabergs historia, i de många monumentgravarna och de många metallkorsen. De senare ofta av typer som är utmärkande för orten lokalt. Mycket högt och högt värde också i ett stort antal enskilda vårdar.



## BESKRIVNING AV ENSKILDA KVARTER

### Kvarter A Gravplats nr A1 -441



*Några av de många bevarade stenramsgravarna i kvarter A, sedda i nysnö i december 2003.*

Kyrkogården är delad i 6 kvarter. Kvarter A utgör det NV hörnet. Det omfattar platserna A 1–A 441.

#### **Allmän karaktär**

Raka nord-sydligt orienterade rader av gravar. Relativt öppet med buskar intill enstaka vårdar. Trots detta ett ganska mörkt intryck genom skuggan från den höga cederallén och den höga trädkransen. Kvarteret innehåller en ganska harmonisk blandning av äldre och yngre vårdar.

Det Adelswärdiska monumentet dominerar hela den östra delen av kvarteret och avviker starkt i karaktär. Förutom detta monument saknar kvarteret lite av den statuskaraktär som är kraftigt uttalad i kvarter B och främst kvarter C.

#### **Omgärdning**

Omgärdning av ca 0,8 m hög hagtornshäck i V och N. Kyrkogårdsmuren är övertäckt men synlig på ett kortare parti vid västra ingången. Trädkrans av 7 höga lindar i väster och lika många höga askar på andra sidan vägen i norr. I öster omgärdas kvarteret av en grusgång som bildar gräns mot kvarter B. Längs denna finns ena sidan av cederallén. I söder utgörs omgärdningen av grusgången kring kyrkan och på en kortare sträcka längst i väst grusgången fram till västra ingången.

### **Ingångar**

Kvarteret ligger mellan norra huvudingången och västra ingången. I NV hörnet finns en ingång via en enklare öppning i häcken.

### **Vegetation**

Trädkrans, hagtornshäck och del av cederallén finns i omgärningen. 6 av gravvårdarna flankeras av formklippta idegranar och 4 stycken av tujor på samma sätt. Vid 3 vårdar finns flankerande sockertoppsgranar. En gravvård är nästan helt överväxt med murgröna. Intill huvudstenen vid Adelswärdiska gravmonumentet finns en låg (ca 0,4 m hög) buxbomshäck.

### **Gångsystem**

Kvarteret omges på alla sidor av grusgång. Dels huvudgrusgången in till kyrkogården längst i öster dels av en kringgående gång innanför hagtornshäcken i norr och ursprungligen också i väster. Den västra gången har dock satts igen med gräs. Inne i kvarteret finns endast gräsgångar.

### **Gravvårdstyper**

Det Adelswärdiska gravmonumentet med ett högt keltiskt kors och nio liggande kalkstenshällar dominerar den östra delen av kvarteret. Till monumentet hör också ett enkelt gjutet järnkors över en trojänarinna på Adelsnäs. Huvudgraven är kvarterets äldsta och anlagd 1829.

Ett stort inslag av järnkors finns. Förutom nämnda gjutna kors också tre i avancerat smide och två enklare. Ytterligare ett kors är av Åtvidstypen. Dessutom finns fyra gjutna bronskors, varav ett av Bersbotypen. En äldre kalkstensvård med marmorplatta finns också bevarad.

Övriga vårdar i kvarteret är enklare och låga relativt enhetliga vårdar dominerar. Tidsintervall mellan 1880–2001.

### **Kulturhistorisk bedömning**

Mycket högt kulturhistoriskt värde ligger i hela den samlade karaktären på kvarteret liksom givetvis i det Adelswärdiska monumentet och i det relativt stora antalet järn- och bronsvårdar. Flera vårdar med högt kulturhistoriskt värde finns också.

## Kvarter B Gravplats nr B1-400

Kyrkogården är delad i 6 kvarter. Kvarter B utgör det NÖ hörnet. Det omfattar platserna B 1–B 400.



*Kvarter B*

### **Allmän karaktär**

Raka nord-sydligt orienterade rader av gravar. Relativt öppet med buskar intill enstaka vårdar. Kvarteret har det öppnaste och ljusaste läget av alla. Trots detta ger det ett ganska mörkt intryck genom skuggan från den höga cederallén och den höga trädkransen. Kvarteret innehåller en ganska harmonisk blandning av äldre och yngre vårdar.

Karaktärsskapande är också det relativt stora antalet stenramsgravar och den höga bautastenen.

### **Omgärdning**

Omgärdning av ca 0,8 m hög hagtornshäck i N och Ö. Kyrkogårdsmuren är övertäckt men synlig på ett kortare parti vid NÖ ingången. Trädkrans av 5 höga lindar i öster och lika många höga askar på andra sidan vägen i norr. I väster omgärdas kvarteret av en grusgång som bildar gräns mot kvarter A. Längs denna finns ena sidan av cederallén. I söder utgörs omgärdningen av grusgången kring kyrkan och den gång som leder ut mot parkeringen i Klockstapelparken. Denna bildar gräns mot kv C i söder.

### **Ingångar**

Kvarteret ligger mellan norra huvudingången och östra ingången. På norra sidan nära NÖ hörnet finns en ingång via en enklare öppning i häcken, som också är försedd med ett par trappsteg.

### **Vegetation**

Trädkrans, hagtornshäck och del av cederallén finns i omgärningen. 3 av gravvårdarna flankeras av formklippta idegranar, 2 av oxbärsbuskar och 4 stycken av tujor på samma sätt. Vid 2 vårdar finns flankerande sockertoppsgranar. Två grusgravar har omgivande tujahäckar.

### **Gångsystem**

Kvarteret omges på alla sidor av grusgång. Dels huvudgrusgången in till kyrkogården längst i väster dels av en kringgående gång innanför hagtornshäcken i norr och öster.

### **Gravvårdstyper**

Inom kvarteret finns ett relativt stort antal stenramsgravar och grusgravar med häckar, 11 stycken. 2 av dessa är försedda med smidesjärnsstaket och en med ett gjutet bronsstaket. Liksom i kvarter A finns ett relativt stort antal metallkors inom kvarteret. 4 av dessa är järnkors av Åtvidabergstypen och ett bronskors av Bersbotypen finns liksom ett kors i blandad teknik. En vård (lämpligt nog rest över en skogvaktare) består av ett lågt avbrutet livsträd försett med en marmorplatta. Längst i öster står en nästan 4 m hög bautasten.

Statusgravarna, till exempel stenramsgravarna, är huvudsakligen placerade i kvarterets utkanter medan de inre delarna präglas av relativt enhetliga låga vårdar från ca 1955 och framåt. Tidsintervallet på de bevarade vårdarna ligger mellan 1890 och 2003.

### **Kulturhistorisk bedömning**

Mycket högt kulturhistoriskt värde ligger i hela den samlade karaktären på kvarteret liksom i det stora antalet stenramsgravar och i det relativt stora antalet järn- och bronsvårdar. Flera övriga vårdar med högt kulturhistoriskt värde finns också.



## Kvarter C Gravplats nr C1-241

Kyrkogården är delad i 6 kvarter. Kvarter C utgör den Ö delen mellan koret och Klockstapelparken. En mindre del av kvarteret ligger för sig självt intill och NÖ om koret. Kvarteret omfattar platserna C 1–C 241.



*Kvarter C*

### **Allmän karaktär**

Kvarteret består av två delar med fullständigt olika karaktär. Den mindre delen präglas av närheten till kyrkans kor och består av låga anspråkslösa vårdar innanför ett system av oxbärshäckar.

Den större delen är kyrkogårdens absoluta statuskvarter. Det präglas starkt av ett stort antal mycket stora och olikformade statusgravanläggningar. Övriga gravvårdar av mer normal storlek ser närmast inklämda ut mellan dessa.

### **Omgärdning**

Omgärdning av ca 0,8 m hög hagtornshäck i Ö. Kyrkogårdsmuren är övertäckt men synlig på några kortare partier under grusgången i öster. Trädkrans av 4 höga lindar i samma riktning. Huvuddelen av kvarteret omges av grusgångar åt alla håll. Dessa bildar gräns mot kvarter B i norr och kvarter D i söder. I väst ligger grusgången kring kyrkan. Den lilla delen av kvarteret NÖ om koret omges likaså av grusgångar på alla sidor.

### **Ingångar**

Längst i NÖ finns den östra ingången mot parkeringen i Klockstapelparken.



## **Vegetation**

Trädkrans och hagtornshäck i omgärningen. I den lilla delen NÖ om koret är gravvårdarna arrangerade längs ett öst-västligt system bestående av 3 T-formade låga (ca 0,4 m) oxbärshäckar. I huvuddelen av kvarteret finns häcksystemen intill de enskilda gravmonumenten och vårdarna. Erikssonska graven närmast koret omges av en avancerat klippt buxbomshäck med rundlar och mursträckningar. En stenramsgrav omges av en 0,5 m hög tujahäck och en liknande grav har en lika hög omgivande häck av idegran. 3 gravar har flankerande formklippta tujabuskar och 2 flankeras av sockertoppsgranar.

## **Gångsystem**

Båda delarna av kvarteret omges på alla sidor av grusgång. Dels grusgången från östra till västra i norr. Dels av en kringgående gång innanför hagtornshäcken i öster. Dels av gången kring kyrkan i väster. Samt slutligen av gången söder om kyrkan som i en förlängning går ut till den kringgående gången och därmed skiljer kvarter C och D. I den mindre delen finns smala gångar mellan de tre häcksystemen och de sex gravraderna.

## **Gravvårdstyper**

Kvarteret präglas starkt av ett flertal stora monumentala gravanläggningar. Övriga mera normala gravar ser närmast inkilade ut mellan dessa.

Främst finns den Erikssonska graven bestående av en gräsmatta med en korsformad rabatt i mitten och 2 liggande gravvårdar. Detta omges av den ovan beskrivna buxbomshäcken. Till de dominerande monumenten hör också två över släkten Adelswärd. Främst en stor stenramsgrav i form av en romansk kyrka med långhus och kor, omgiven av ett högt järnstaket. I mitten finns en sarkofag med ett flertal namn. Intill på en gräsmatta omfattande ett tiotal gravplatser står monument nummer två bestående av en hög bautasten med ett flertal namn. Ytterligare monument finns i form av en stor grav av ett femtontal liggande kalkstensplattor i rektangelform och det enda ordet "Danils" med mycket stor text strax söder om de Adelswärdiska monumenten. Hit bör också det Gyllencreuzka monumentet räknas. Detta består av en central minnesvård i form av ett keltiskt kors och 6 liggande kalkstensvårdar kring denna. Monumentet har sannolikt ursprungligen omgivits med en stenram som idag saknas. Av monumental karaktär är också professor Nordenströms nära 4 m höga bautasten med porträtt i brons, omgiven av en liten grusplan och en tujahäck.

Förutom dessa större monument finns 6 mera normala stenramsgravar med grus, en klassicistisk pelare krönt av en urna, tre kalkstenskors och fyra gravar med märklig form speciella för detta kvarter. De består av en ca 1 x 2 m stor rektangulär blomrabatt omgiven av en stenram på vilken texten anbringats. Mindre statusbetonade men inte mindre kulturhistoriskt intressanta är två bevarade träkors och två järnkors.

Övriga gravvårdar i den större delen består av relativt små och låga granitvårdar. I några fall liggande. Den mindre delen av kvarteret har en speciell karaktär med små relativt låga och smala likstora och i norra raden liggande gravvårdar. Här avviker kraftigt från mönstret en liggande stor kalkstensvård med mycket stor text längst i öster. Denna sträcker sig över mittgången och över flera gravrader.

## Övrigt

Elof Eriksson begravd i den Erikssonsska graven var chef på AB Åtvidaberg och initiativtagare till återställandet av ruinen av Åtvids gamla kyrka till brukbar kyrka. Han bekostade också till stora delar företaget.

Erik Seth Adelswärd, begravd i den stora kyrkliknande stenramsgraven, bekostade stora renoveringar av ruinen av Åtvids gamla kyrka i mitten av 1800-talet och var också den som låg bakom uppförandet av den unika kyrkan i Gärdserum.

## Kulturhistorisk bedömning

Mycket högt kulturhistoriskt värde ligger i hela den samlade karaktären på kvarteret liksom i det stora antalet stora högstatusgravarna och det relativt stora antalet stenramsgravar. Flera övriga vårdar med mycket högt och högt kulturhistoriskt värde finns också.

## Kvarter D Gravplats nr D1-157



*Carlströmska gravmonumentet i kvarter D*

### **Läge**

Kyrkogården är delad i 6 kvarter. Kvarter D utgör det SÖ hörnet. Kvarteret omfattar platserna D 1–D 157.

### **Allmän karaktär**

Kvarteret saknar med undantag av det Carlströmska monumentet och enstaka äldre vårdar den utpräglade statuskaraktär som finns i kvarter C. Karaktärskapande här är istället främst trädkransen och häcksystemen. Relativt mörk karaktär med drag av baksida, trots att detta är sydsidan.

### **Omgärdning**

Omgärdning av ca 0,8 m hög hagtornshäck i Ö. Kyrkogårdsmuren är övertäckt men synlig på några kortare partier under grusgången i öster. I S endast kyrkogårdsmur utan häck. Muren har här närmast form av en terrasskant mot söder. Den är ca 1 m hög och består av 2–3 varv av 1,0–0,4 h stora huggna stenar. Trädkrans av 4 höga lindar i Ö och lika många i S. Direkt innanför muren eller häcken finns också en grusgång i samma riktningar. En grusgång i norr bildar gräns mot kvarter C och en i väster mot kvarter E.

### **Ingångar**

Kvarteret ligger utan direkt anslutning till ingångar.

### **Vegetation**

Trädkrans och hagtornshäck i omgärningen.

Fyra nordsydligt löpande häcksystem av tuja löper mellan gravraderna. Dessa är ca 0,8 m höga.

### **Gångsystem**

Kvarteret omges i alla riktningar av grusgångar. Inne i kvarteret finns endast gräsgång.

### **Gravvårdstyper**

Kvarteret domineras av relativt låga och breda gravvårdar från tiden mellan 1960 och 2002. Längst i väst står tre äldre och tyvärr oläsliga kalkstens Kors. Dessutom finns ett litet anspråkslöst järnkors och en gravvård i form av en öppen bok. I SÖ står en äldre gravvård i form av en avbruten klassicistisk pelare med en stenläggning framför.

Av större monument finns det Carlströmska längst i NÖ. Detta består av ett kalkstens Kors i mitten som huvudsten och denna omges av 12 liggande kalkstensplattor med de individuella namnen.

### **Kulturhistorisk bedömning**

Mycket högt kulturhistoriskt i enskilda vårdar. Högt kulturhistoriskt värde i den allmänna karaktären och i flera vårdar inne i kvarteret.



## Kvarter E Gravplats nr E 1 -196



*Kvarter E*

Kyrkogården är delad i 6 kvarter. Kvarter E ligger S om kyrkan mellan kvarter D och F. Kvarteret omfattar platserna E 1–E 196.

### **Allmän karaktär**

Kvarteret har trots placeringen söder om kyrkan baksideskaraktär. Karaktären ges till stor utsträckning av trädkransen och häcksystemen. Gruvfogden Anderssons gravmonument för sig och egentligen utanför kvarteret.

### **Omgärdning**

I S kyrkogårdsmur utan häck. Muren har här närmast form av en terrasskant mot söder. Den är ca 1 m hög och består av 2–3 varv av 1,0–0,4 h stora huggna stenar. Trädkrans av 4 höga lindar också i S. Direkt innanför muren finns en grusgång. Grusgångar i väst och öst bildar gräns mot kvarter F respektive D. I norr kyrkan.

### **Ingångar**

Saknas

### **Vegetation**

Förutom trädkransen i omgärdningen finns:

Mellan de två östligaste och två västligaste gravraderna finns nordsydligt löpande tujahäckar. Dessa är ca 0,8 m höga. Fem gravar är försedda med flankerande sockertoppsgranar och en med formklippta tujabuskar.

## **Gångsystem**

Kvarteret omges i alla riktningar av grusgångar. Inne i kvarteret finns endast gräsgång.

## **Gravvårdstyper**

Inom kvarteret finns sex grusbelagda stenramsgravar. Två av dessa är försedda med gjutjärnsstaket. En av de sistnämnda saknar gravsten. Dessutom en gravvård i form av ett avbrutet livsträd, en mycket hög bautasten och ett bevarat träkors.

Av lite speciell karaktär är en grav av italiensk typ. Den består av en sten av strimmig rödvit marmor och har porträtt av de två italienska kvinnor (mor och dotter) som vilar under den.

I grusgången mellan kvarter E och D men tillhörande kvarter E ligger det Anderssonska gravmonumentet. Det består av en husformad sarkofag omgiven av en grusplan och ett gjutjärnsstaket. Gravstenstexten omtalar det Anderssonska testamentet och donationen. Graven är kyrkogårdens äldsta bevarade på plats (1832).

I övrigt dominerar lägre breda gravvårdar från tiden 1960 –2003.

## **Övrigt**

Text Anderssonska gravmonumentet:

Västra kortsidan: \*1779 !1832 Ps 467 \*7

Norra långsidan: Grundläggaren af Anderssonska stiftelsen enligt testamente af den 1 maj 1927

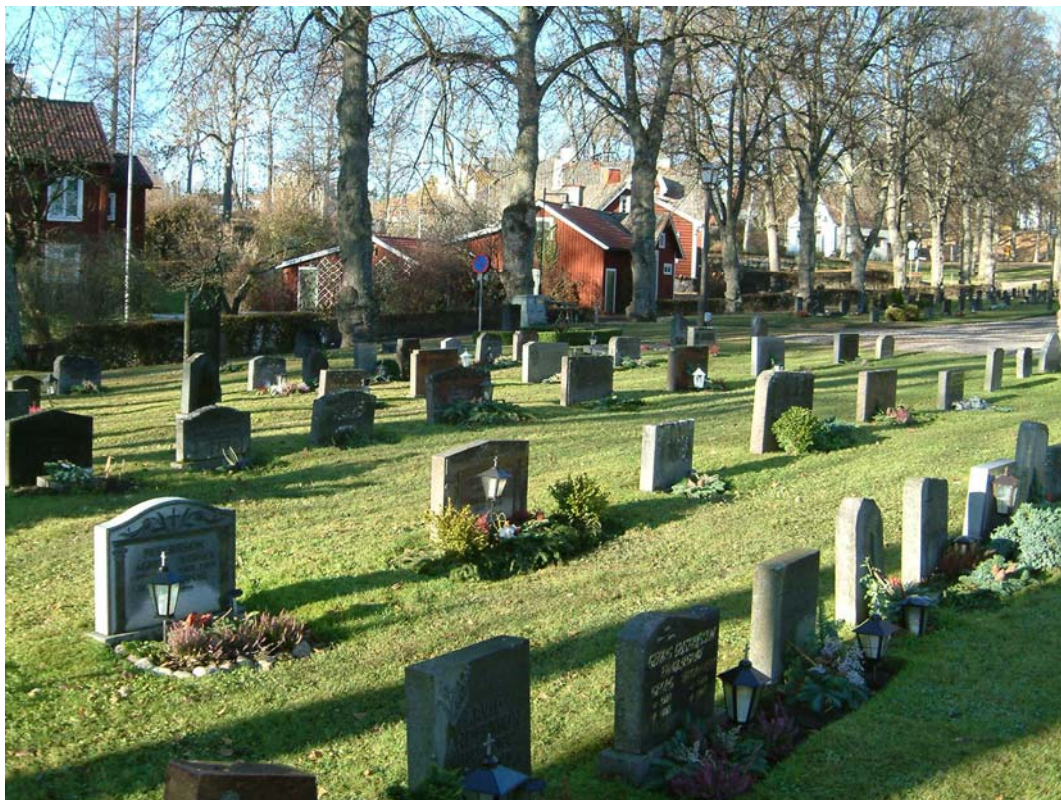
Östra kortsidan: Gruffogden A. Andersson

Södra långsidan: Min graf skall jag hafva på ett sådant sätt att min lekamen få hvila med ro och icke blifva rubbadder flera gånger min förmögenhet göres till ett reallt capital räntan tillfaller fattige meddelösa barns uppfostran inom socknen.

## **Kulturhistorisk bedömning**

Mycket högt kulturhistoriskt värde i enskilda vårdar. Högt kulturhistoriskt värde i allmän karaktär och i flera vårdar inne i kvarteret.

## Kvarter F Gravplats nr F1-232



Kvarter F

Kyrkogården är delad i 6 kvarter. Kvarter F ligger i det SV hörnet. Kvarteret omfattar platserna F1 – F232.

### **Allmän karaktär**

Rader av relativt jämnstora vårdar. De bevarade äldre vårdarna är placerade endera i SÖ eller som enstaka mitt i. Kvarteret har trots placeringen söder om kyrkan baksideskaraktär. Karaktären ges till stor utsträckning av trädkransen och häcksystemen.

### **Omgärdning**

I V trädkrans med 6 höga lindar. Kyrkogårdsmuren är synlig på kortare sträckor omväxlande med 2 kortare sträckningar av hagtornshäck, längst i söder ersatt av en kortare sträckning sibirisk ärtbuske. Den ursprungliga kringgående grusgången är översådd med gräs. I N finns grusgång mot kyrkan och västra ingången. I Ö grusgång i gränsen mot kvarter E. I S kyrkogårdsmur utan häck. Muren har här närmast form av en terrasskant mot söder. Den är ca 1 m hög och består av 2–3 varv av 1,0–0,4 m stora huggna stenar. Trädkrans av 4 höga lindar också i S. Direkt innanför muren finns en grusgång.

### **Ingångar**

Längst i NV den V ingången.

### **Vegetation**

Trädkrans och häckar i omgärningen.

De två östligaste gravraderna separeras av en 0,8 m hög nordsydligt löpande tujahäck. En grav flankeras av rundklippta tujabuskar och två ytterligare på samma sätt av idegranar.

### **Gångsystem**

Kvarteret omges i alla riktningar av grusgångar. Inne i kvarteret finns endast gräsgång. Den kringgående grusgången är dock i väster igensådd med gräs.

### **Gravvårdstyper**

Inom kvarteret finns fyra grusbelagda gravar, varav tre är mycket små. Tre av dessa begränsas av stenram och en av en låg oxbärshäck. Tre vårdar av järn finns varav ett avancerat smideskors och ett ”gotiskt fönster” i gjutjärn. Till metallvårdarna hör också tre gjutna bronskors, varav ett av den nya Bersbotypen. Två större kalkstensliggare från ca 1870 ligger tillsammans i kvarterets södra utkant. I en tät rad i sydöst står också flera äldre (ca 1895 –1914) kalkstens- och granitvårdar.

I övrigt dominerar lägre relativt smala gravvårdar från tiden 1960–2003. Hela tidsspännat på de bevarade vårdarna ligger mellan 1865–2003.

### **Övrigt**

NV hörnet av kvarteret tycks vara starkt favoriserat av Åtvidabergs lärarkår. Här ligger ett stort antal folkskollärare, rektorer mm.

### **Kulturhistorisk bedömning**

Mycket högt kulturhistoriskt värde i enskilda vårdar. Högt kulturhistoriskt värde i allmän karaktär och i flera vårdar inne i kvarteret.



**Källor:**

- Broocman C F. Beskrifning öfver the i Östergötland..... . 1760.  
Faksimilutgåva 1993.
- Brate E. Östergötlands runinskrifter. Stockholm 1911.
- Kulturmiljövård 6/98. Riksantikvarieämbetet. Stockholm 1989.
- Kyrkogårdens gröna kulturarv. Stad&Land. Movium/inst för landskapsplanering.  
Sveriges lantbruksuniversitet nr 103/1992.
- Lundberg Erik. 1957. Restaureringen och dess syften Ur Åtvids gamla kyrka,  
Medeltidskyrkan som återuppstod, Åtvidaberg 1957.
- Minnhagen Monica 1985. Åtvids gamla kyrka, Adelswärdiska gravkoret.  
Dokumentation av kistor. Rapport i manus ÖLM.
- Nisbeth Åke. 1957. Beskrivning av Åtvids gamla kyrka. Ur Åtvids gamla kyrka,  
Medeltidskyrkan som återuppstod, Åtvidaberg 1957.
- Ridderstad A. Östergötlands beskrivning. Andra delen. Stockholm 1918.
- Strand Eva Karin 2002. Kyrkogården avslöjar historien. Tidningsartikel i Östgöta  
Correspondenten innehållande interjuv med Karl Hugo Flood om Åtvids gamla  
kyrkogård.
- Tham W. Beskrifning öfver Linköpings län. Förra delen Stockholm 1854. Andra delen  
Stockholm 1855.
- Theorell A, Wästberg P, Hammarskiöld H (foto). Minnets stigar. En resa bland svenska  
kyrkogårdar. 2001.
- Wadsjö H (red). Kyrkogårdskonst. Stockholm 1919. Theorell A, Wästberg P, Wadsjö H  
(red). Kyrkogårdskonst. Stockholm 1919.
- Widegren PD. Försök till en ny beskrivning över Östergötland. Första bandet 1817.  
Andra bandet 1828. Faksimilutgåva 1993.
- Östergötlands läns museums topografiska arkiv.

Muntliga uppgifter –

[www.lantmateriet.se](http://www.lantmateriet.se).

<http://www.kulturarvostergotland.se/> Östgötabild

## EXEMPEL PÅ GRAVVÅRDAR AV KULTURHISTORISKT INTRESSE

Alla gravvårdar bär på sin historia och kan berätta om en person, en familj, stilhistoria och begravningsstraditioner. I rapporten anges exempel på typer av gravvårdar som av olika anledningar bedöms som kulturhistoriskt värdefulla. Generellt gäller att ålderdomliga gravvårdar från tiden fram till 1850 ska föras in i kyrkans inventarieförteckning. Detta gäller även gravstaket och gravvårdar i gjutjärn och smidesjärn liksom äldre vårdar av trä. Många andra gravstenar har också ett kulturhistoriskt värde som kan kopplas till gravvårdens utförande så som material, konstnärligt utförande eller till en person med person- eller lokalhistoriskt intresse. I inventeringen ingår i de flesta fall enbart gravvårdar ute på kyrkogården. I flera kyrkor finns det trävårdar, smidda järnkors eller gravvårdar i kalksten från 1600-talet som är inställda i kyrkan, gravkapellet eller klockstapeln. Dessa har naturligtvis oftast ett mycket stort kulturhistoriskt värde och bör tas med i kyrkans inventarieförteckning.

### Förklaring till exempellistan

Exempellistan är indelad i två delar. Den första delen som innehåller uppgifter om kyrkogård, kvarter, gravnummer, material, efternamn, hemvist och årtal är en identifikationsdel. Under den andra delen anges en kulturhistorisk notering med uppgift om titel, gravplats och gravvård. Dessutom noteras eventuella skador och andra anmärkningar.

**Kvarter:** anges endast i de fall då kyrkogården är indelad i kvarter.

**Numrering:** görs efter gravkartan. Ofta kan det vara svårt att exakt lokalisera gravnumret, då gravbredd kan variera och många gravnummer intill varandra saknar gravvård. Att gravnumren ofta börjar med "0" beror på att datorn ska kunna sortera materialet i rätt ordning. I vissa fall står äldre gravvårdar utan gravnummer bland övriga gravar och då ges de t ex beteckningen "onumr. S om 042". Stenar som står undanställda och bedöms ha ett kulturhistoriskt värde ges nya nummer: "ÖLM 1, ÖLM 2 o s v".

**Material:** Här anges vårdens material. Beteckningen "granit" används utan närmare specifikation av olika typer. Stenens färg förkortas **sv** (svart), **gr** (grå), **r** (röd), **gr/r** (grå/röd) osv.

**Efternamn:** I allmänhet det första efternamnet som står på gravvården.

**Hemvist:** Det geografiska namn som står på gravvården. Det kan röra sig om bynamn, gårdsnamn eller namnet på en mindre fastighet. I undantagsfall är det namnet på en plats som inte ligger i socknen.

**F:a årtal** och **S:a årtal:** anger det tidigaste respektive senaste dödsåret som står på gravvården. Är det endast ett årtal angivet står det i F:a årtal.

**Titel:** Samtliga yrkestitlar samt hemmansägare, rusthållare m m. Dessa gravvårdar bedöms ha ett kulturhistoriskt intresse oavsett vårdens ålder.

**Gravplats:** Gravplatsen är omramad av stenram, häck, järnstaket eller kedja. Själva gravplatsen är i allmänhet täckt med grus men i vissa fall med gräs.

**Gravvård:** Speciella typer av gravvårdar som t ex gjutjärnskors, träkors, häll, sköld, ålderdomlig sten m m.

**Skada:** Notering om eventuell skada, t ex rost på en gjutjärnsvård eller på ett järnstaket, sprucken kalkstensvård o dyl. Här noteras även om det är ovanligt mycket lava på framför allt kalkstensvårdarna.

**Anmärkning:** Här noteras om gravvården har ett lokalhistoriskt eller personhistoriskt intresse eller andra anmärkningar– L1, P1, A1 osv. Detta hänvisar till korta notiser i slutet av exempellistan.

