



GÄRDSERUMS KYRKOGRÅRD

Kulturhistorisk kyrkogårdsinventering

*Gärdserums församling
Åtvidabergs kommun
Linköpings stift
Östergötlands län
2003*

ÖSTERGÖTLANDS LÄNSMUSEUM

Raoul Wallenbergs plats • Box 232 • 581 02 Linköping • Tel 013-23 03 00 • Fax 013-14 05 62
info@ostergotlandslansmuseum.se • www.ostergotlandslansmuseum.se



GÄRDSERUMS KYRKOGRÅRD

Kulturhistorisk kyrkogårdsinventering

*Gärdserums församling
Åtvidabergs kommun
Linköpings stift
Östergötlands län*

GÄRDSERUMS KYRKOGÅRD

Kulturhistorisk kyrkogårdsinventering

Gärdserums församling

Åtvidabergs kommun

Linköpings stift

Östergötlands län

Innehåll

Inledning	4
Bakgrund och syfte	4
Inventeringens upplägg och rapport	5
Översiktskarta	5
Gärdserums kyrkogård	6
Kyrkogårdens omgivning	6
Gärdserums kyrka	8
Kyrkogårdens historik	9
Översiktlig beskrivning av växtlighet mm-Karta	13
Beskrivning av kyrkogården	14
Beskrivning av enskilda kvarter	20
Kvarter GÄR 1 eller Gamla Norra (GN)	20
Kvarter GÄR 2 eller Gamla Västra (GV)	21
Kvarter GÄR 3 eller Gamla Södra (GS)	22
Kvarter GÄR 4 eller Gamla Östra (GÖ)	24
Kvarter GÄR 5 eller Nya Södra (NS)	25
Kvarter GÄR 6 eller Nya Östra (NÖ)	26
Kvarter GÄR 7 eller Bodgårdslinjen	27
Källor och litteratur	29
Bilagor	30
Exempel på gravvårdar med kulturhistoriskt intresse	30
Exempel på gravvårdar med kulturhistoriskt intresse, karta	31
Exempel på gravvårdar med kulturhistoriskt intresse, lista	32
Fotografier	36

INLEDNING

Bakgrund och syfte

Vad är typiskt för våra kyrkogårdar när det gäller vegetation, omgärdningar, gångar, gravvårdar m m och finns det några regionala skillnader? Vad har varit gängse bruk under olika tider och vad kan vi få för historisk information bara av att gå på en kyrkogård? Från kulturhistorisk synpunkt är kyrkogårdar och begravningsplatser bärare av en stor mängd information. Hur begravningsplatsens kulturhistoriska värde ska skyddas och vårdas regleras i "Lagen om kulturminnen m.m. KML (SFS 1988:950)" och "Begravningslagen

(SFS 1990:1144)". Av lagstiftningen framgår att tillstånd krävs av länsstyrelsen bl a för att väsentligt ändra begravningsplats som anlagts före utgången av år 1939 (KML 4 kap. 13§). Vidare säger lagen: "Om en gravanordning har tillfallit upplåtaren och den är av kulturhistoriskt värde eller av något annat skäl bör bevaras för framtiden, skall upplåtaren om möjligt lämna kvar den på gravplatsen. Om gravanordningen ändå måste föras bort från gravplatsen, skall den åter ställas upp inom begravningsplatsen eller på någon annan lämplig och därtill avsedd plats." (Begravningslagen 7 kap. 37 §)

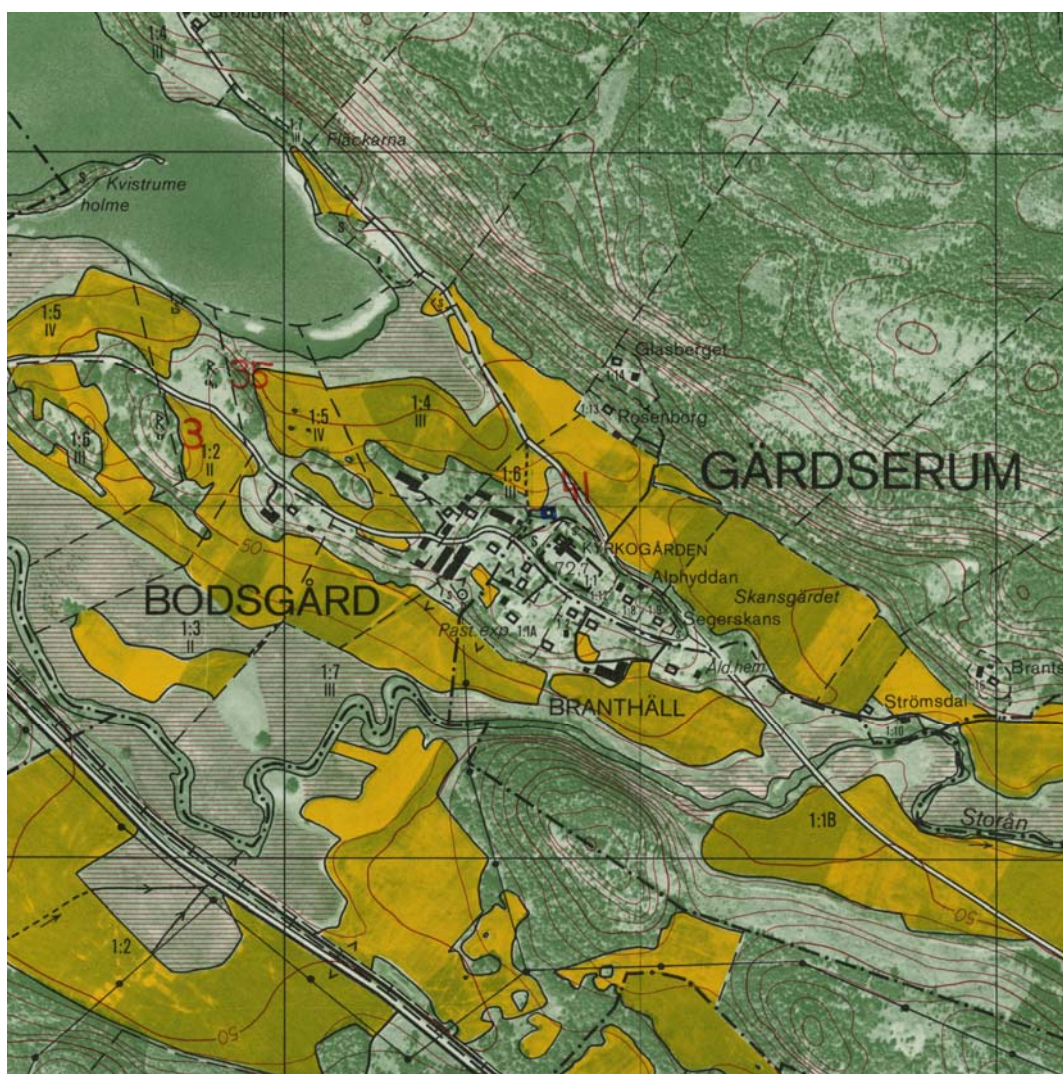
På uppdrag av Linköpings stift utför Östergötlands länsmuseum en kulturhistorisk inventering av kyrkogårdarna och begravningsplatserna inom stiftets östgötadel. Denna rapport utgör en delrapport i detta arbete. När arbetet har slutförts kommer materialet att sammanställas för respektive län och för stiftet i sin helhet. Inventeringen bekostas av medel från den kyrkoantikvariska ersättningen. Arbetet påbörjades år 2002 och omfattar kyrkogårdar som brukas och förvaltas av Svenska kyrkan. Inventeringen gäller kyrkogårdar som fortfarande är i bruk och omfattar en kulturhistorisk bedömning, en beskrivning av kyrkogårdens utformning samt en kortfattad beskrivning av exempel på gravvårdar med kulturhistoriskt intresse. Gravvårdar i kyrkobyggnaden ingår inte i inventeringen. Projektet inrymmer inte en fullständig genomgång av den aktuella kyrkans arkiv eller andra centrala arkiv. För att få lokalhistoriska eller personhistoriska grunder för den kulturhistoriska bedömningen har lokalhistoriskt insatta personer intervjuats i viss mån.

Inventeringens syfte är:

- Att öka förståelsen för kyrkogårdarnas och begravningsplatsernas kulturvärden och främja kontakterna mellan kyrkan och kulturmiljövården.
- Att ta fram ett underlag för församlingarnas/samfälligheternas planering och förvaltning av kyrkogårdarna och begravningsplatserna.
- Att sammanställa ett enhetligt och tillgängligt kunskapsunderlag för stiftets kyrkogårdar och begravningsplatser som samtidigt blir en samlad dokumentation av kyrkogårdar/begravningsplatser i stiftet från 2000-talets första decennium.
- Att ta fram ett arbetsredskap för handläggning av kyrkoantikvariska ärenden.

Inventeringens upplägg och rapport

Arbetet är uppdelat i en fältdel, en del som omfattar genomgång av Östergötlands läns museums topografiska arkiv, viss litteraturgenomgång och sammanställning av en kortfattad rapport för respektive kyrkogård. Rapporten är uppdelad både i en allmän beskrivning av kyrkogårdens karaktär och en beskrivning av respektive kvarter eller område. Därpå följer en förteckning med exempel på gravvårdar av kulturhistoriskt intresse samt en bildbilaga. Förteckningen, som är gjord i databasen Excel, innehåller identifikationsuppgifter och kulturhistoriska noteringar. En närmare beskrivning av databasens uppbyggnad och uppgifter finns i anslutning till förteckningen. Fältdarbete och rapport har utförts av antikvarie Olle Hörfors 2003 och arbetet sker i samråd med Linköpings stift och Länsstyrelsen i Östergötlands län samt i en referensgrupp för den stiftsövergripande inventeringen. Rapporten finns tillgänglig på Linköpings stift, Länsstyrelsen i Östergötlands län, i respektive församling/kyrkliga samfällighet samt på Östergötlands läns museum.



Utsnitt ur ekonomiska kartans blad 076 94 Falerum med kyrkogården i mitten. Kartan visar tydligt hur byn ligger på kammen av en ås, med åkermarken ned mot sidorna. I dalbotten slingrar ån och längst ned till vänster löper järnvägen.

GÄRDSERUMS KYRKOGRÅRD

Kyrkogården ligger centralt placerad på byåsen i Gärdserums by ca 2 km väst om centralorten Falerum. Falerum-Gärdserum ligger i den naturgeografiskt särpräglade Uknadalen, ett landskap som präglas av den smala långsträckt dalgången, ofta med sjöar och sankmark i dalbotten och bergplåtar och skogiga höjder i kanterna. Vid Gärdserum ligger en åshöjd i östvästlig riktning mitt i dalen. Över åsens höjdpunkt slingrar den gamla byvägen mellan gårdarna. Kyrkan ligger norr om byvägen och nästan mitt för den gamla huvudgården, Bodsgården.

Kyrkogården sönderfaller i två delar, den gamla kring kyrkan och den nya öster därom. Den gamla kyrkogården är anlagd på en tilljämnd plåtå och är rektangulär till formen. Den är ungefär dubbelt så långt utsträckt i östväst som i nordsydlig riktning. Längst i söder finns en breddning av kyrkogården ut mot södra ingången. Denna är endast i mycket liten utsträckning ianspråktagen för gravar. Kyrkan är placerad direkt nordväst om kyrkogårdens mittlinjer i båda riktningarna. Den gamla kyrkogården är indelad i fyra kvarter. Norra kvarteret i norr och nordväst är tämligen litet på grund av kyrkans placering. Östra kvarteret i NÖ utgör en jämn fjärdedel av kyrkogården. Västra kvarteret i SV avgränsas av södra huvudingången och utgör därför den mindre delen av södra halvan av kyrkogården. Den SÖ och större delen av södra halvan av kyrkogården kallas Södra kvarteret. Mitt i detta ligger den så kallade Bodgårdslinjen, bestående av två gravrader reserverade för boende på Bodsgården.

Den nya kyrkogården omfattar två gravkvarter öster om den gamla kyrkogården. Den är placerad på en lägre plåtå. Formen är något oregelbunden på grund av att anslutningslinjen i öster lutar mot NV. Norr om nya kyrkogården ligger också ett garage/redskapsbod som tar ungefär en fjärdedel av utrymmet i anspråk. Norr om den från gamla kyrkogården förlängda östvästliga huvudgrusgången ligger det lilla Nya östra kvarteret. Söder om vägen det större Nya södra kvarteret.

Kyrkogårdens omgivning

Vid Prästgården och söder om kyrkan finns en parkering och en informationsskylt om Gärdserums gamla kyrka och Kvistrums herrgård uppsatt av Ekomuseum Åtvidabergs bruksbygd. Öst om parkeringen och söder om kyrkogårdens SÖ hörn ligger församlingshemmet, en gulmålad tvåvåningsbyggnad.

Väster om kyrkan finns också en parkering och i kanten av denna den gamla fattigstugan. En traditionell timrad mindre byggnad, rödmyllad och under enkupigt tegeltak. Dörr och fönsterluckor är blåmålade. Från denna del av kyrkogården och parkeringen finns en vid utsikt ut över dalen i väster och Båtsjön. Längre västerut från parkeringen fortsätter bybebyggelsen på ömse sidor vägen. En mindre grusväg löper över parkeringen och svänger runt kyrkogårdens NV hörn för att ansluta till Könsumsvägen i dalbotten i norr.



Flygbild över Gärdserums kyrka och kyrkogård tagen 1991. Framför kyrkan i norr syns trädridån som döljer stupet ned mot Könsumsvägen som löper längst ned i bild. Kyrkogårdens öppning mot söder, församlingshemmet, Prästgården och Bodsgården är betydligt öppnare. Bild från Östgotabild.

Norr om kyrkogården stumar marken brant ned mot dalbotten och Könsumsvägen. Slutningen är skogbeväxt med blandskog. Skogsridån blockerar utsikten från kyrkogården åt detta håll.

Öster om kyrkogården finns också en mindre parkering och en mindre anläggning för hantering av trädgårdsavfall. Bortom denna fortsätter bybebyggelsen.

Gärdserums kyrka

När Gärdserums gamla kyrka revs 1854 var den Östergötlands sista medeltida stavkyrka. Innan den revs hade den dokumenterats av bland andra Nils Månsson Mandelgren 1847, varför en ganska god bild av kyrkans utseende ännu kan uppnås.



Informationsskylt från Ekomuseum Åtvidabergs bruksbygd. På denna återges bilder av den gamla kyrkans norra och södra fasad. Bilderna förställer en modell som i sin tur bygger på Mandelgrens teckningar av kyrkans utseende.

Stavkyrkan bestod av ett treskeppigt långhus i resvirke med förhöjt mittskepp. Den gamla stavkyrkan var tillbyggd under 1400-talet med ett kor och en sakristia i sten vilket gav kyrkan ett mycket speciellt utseende. Sakristian var försedd med blinderingar.

Kyrkan anses vara uppförd på 1260-talet och då ha ersatt en ännu äldre stavkyrka.

I den nuvarande kyrkan förvaras en del stockar och inventarier från den gamla kyrkan.

Lika unik som den gamla kyrkan varit kom den nya att bli. Efter ett beslut 1849 om uppförande av en ny kyrka kom genomförandet av detta jättestorprojekt igång 1852 för att avslutas med kyrkans invigning 1857. Initiativtagare och i hög grad finansiär var baron Seth Adelswärd på Kvistrums herrgård i socknen.

Genom dennes pengar och kontakter togs ritningar fram av den välkände arkitekten Scholander och blev en av de första kyrkorna i sitt slag och en av tre efterlämnade nygotiska katedraler av Scholander, den räknas som ett av hans mästerverk.



Gärdserums nya kyrka från söder.

Den gotiska stilen kommer bäst till sin rätt bland annat med de spetsbågiga dörr- och fönsteromfattningarna och de många strävpelarna som hos denna sena kyrka saknar funktion och endast är dekorativa.

Kyrkan genomgick reparationer strax efter 100-årsminnet 1960 och senare också 1980.

Kyrkogårdens historik

Uppgifter om kyrkogårdens historik har i huvudsak hämtats från Östergötlands läns museums topografiska arkiv och bibliotek. Uppgifter om äldre lantmäterikartor är hämtade från Lantmäteriets websida.

Det kan antas att kyrkogården sedan medeltiden på vanligt sätt vuxit fram runt kyrkan. Ingenting av de medeltida gravstenarna är bevarade men två stenars inskriptioner är kända.

Kyrkans instiftare och ägare tycks ha varit en Margareta Filipdotter. Hennes gravsten tjänstgjorde fram till 1850 som bordsskiva till altaret i kyrkan och bar inskriften "Hic jacet Margareta Domini Filippi Ulf filia" Här ligger Margareta, Herr Filip Ulfssons dotter. Hon lär ha varit begravnen under koret.

Också hennes brors gravsten fanns i behåll då den gamla kyrkan revs. Inskriften lydde "Hic jacet Aggard filius Domini Philippi Ulphss" Här ligger Aggard son till Herr Filip Ulfsson.

Dessa syskon tillhörde sin tids förnämsta frälse. Filip Ulfsson var son till Ulf Karlsson, en av Magnus Ladulås förnämsta frälsemän och brorson till Ulf Fasi Jarl av Bjälboätten.



Gärdserums gamla kyrka, kyrkogård och klockstapel längst till vänster i bild på en teckning av C M Blom från 1829. Till vänster på kyrkåsen syns prästgården med en hög midsommarstång av gammalt slag. Till höger stavkyrkan med bebyggelse tätt in på. Bild från Nordiska museet, något beskuren.

Bilden av den ursprungliga kyrkogården ovan är inte helt tydlig. Den tycks dock ha varit anlagd på åsens naturliga sluttning. Detta innebär att stora delar av den medeltida kyrkogården sannolikt finns kvar intakt under den mäktiga utfyllnad som gjordes på 1850-talet.

Mandelgren dokumenterade också den kraftiga bogårdsmur av trä som begränsade kyrkogården. Den var byggd av dubbla väggar av knutat timmer under ett sadeltak av bräder. Typen bör ha varit vanlig kring ett flertal kyrkor under medeltid, men idag finns bara den enklare variant av samma mur kvar som står vid den nedbrunna träkyrkan i Södra Råda. Samt den i kopia efter en äldre förlaga nyuppförda vid Jokkmokks nya kyrka.



På Nils Månsson Mandelgrens blyertsoriginal från 1847 framgår hur den timrade bogårdsmuren och stavkyrkans västgavel sett ut. Av teckningen framgår att kyrkan haft samma typ av förhöjt mittskepp som också Värna och Åtvids gamla kyrka har av de medeltida kyrkorna i pastoratet.

Samtidigt med bygget av den nya kyrkan gjordes också stora förändringar i närmiljön. Baron Adelswärd bekostade själv anläggandet av den nya kyrkogården som innebar dels en kraftig utvidgning av dess areal, dels att hela kyrkogården lyftes upp till ett plan runt kyrkan. Liggande på en nivå av mellan 0,7 och 4 m över den ursprungliga markytan. Den förhöjda marknivån på kyrkogården säkrades genom anläggandet av en kraftig terrassmur runt hela anläggningen.

De tre ingångarna i väster, söder och öster försågs med likadana grindar i gjutjärn.

Inga gravstenar från denna period finns bevarade på kyrkogården. Den äldsta stenen står i norra kvarteret och är rest 1877. Det är den enda 1800-talssten som finns bevarad på plats. Ytterligare fem vårdar från sent 1800-tal finns bland de stenar som ställts undan vid kyrkans nordvägg. Av vårdar från tidigt 1900-tal står mindre än 10 kvar på ursprunglig plats främst i gamla södra kvarteret.

I läns museets arkiv finns ett odaterat flygfoto av kyrkan och kyrkogården som sannolikt i likhet med en hel serie flygfoton är taget 1939. Jämfört med detta har stora förändringar skett på kyrkogården. På fotot syns i stort sett alla gravar utom de i norra kvarteret. Hela kyrkogården tycks vid denna tid och utan undantag ha bestått av grusgravar av ungefär samma storlek.

En kraftig omläggning torde ha skett ca 1948-1960. Alla de många bevarade grusgravarna i södra kvarteret har gravstenar resta mellan 1940 och 1955. I östra kvarteret har de flesta gravstenar i västra delen ersatts av stenar av linjekaraktär mellan 1955 och 1965.

Längre öster ut i detta kvarter finns huvudsakligen stenar från 1960 och framåt. I det västra kvarteret har alla grusgravar borttagits och ersatts med yngre breda vårdar med dateringar mellan 1960 och 2001. I norra kvarteret har alla vårdar direkt norr om kyrkan tagits bort. Bland de kvarvarande i kyrkogårdens nordvästra hörn finns en blandning av äldre och mer sentida vårdar. Foton tagna i samband med kyrkans restaurering 1962 visar ett mycket tätt belagt södra kvarter.

Kyrkogården tycks därmed ha varit i stort sett fullbelagd kring 1960. I detta skede utfördes också en utvidgning av densamma med två kvarter, på en lägre terrass öster om den ursprungliga kyrkogården. Denna nya kyrkogård invigdes 1962. Samtidigt tillkom den toalett och redskapsbod som ligger direkt norr om nya kyrkogården.

Den ursprungliga kyrkogården var försedd med en kraftig trädkrans, vilket också syns på flygfotot från 1939. Denna fälldes 1984 vilket enligt en tidningsartikel från Östgöta Correspondenten 1984.03.05 väckte stort uppseende i bygden "Drastisk trädfällning chockar Gärdserum" var rubriken. Trädkransen ersattes med de mera lågväxande träd som idag står invid kyrkogårdsmuren.

Ingen uppgift om när körvägsöppningen invid södra porten till gamla kyrkogården upptogs finns. Att placera dess tillblivelse kring ombyggnadsarbetena 1960–62 torde dock inte vara alltför djärvt.

1992 invigdes en del av den gamla urnlundan i Nya Södra kvarteret till minneslund.

BESKRIVNING AV KYRKOGÅRDEN

Allmän karaktär

Den gamla kyrkogården är högt belägen och kraftigt utfylld till sin nuvarande höjd. Karaktären dans helt av den märkliga kyrkbyggnaden och kyrkogården är anlagd som en enhet med denna. Alla detaljer som grindar mm är samtida med och samspelar med kyrkan. (Undantaget en ny inkörsport i söder för traktorer odyl.). Karaktären är öppen och luftig med ett vådträd i SV och park med bersåer i söder. Den nya kyrkogården har en mer orolig karaktär med gravrader med sentida vårdar mellan häcksystem.

Omgärdning

Gamla kyrkogården

Gamla kyrkogården omgärdas på alla sidor av en kyrkogårdsmur anlagd på 1850-talet. Den är kallmurad och uppförd av tillpassad upp till 1,3 m stora sprängda stenar. Rikligt med mindre sten är använd som tillpassning och kilsten. Eftersom kyrkogården är anlagd som en plåt ligger murens krön i liv med kyrkogården på alla sidor utom delvis i norr.

Västra muren: är mellan 1 (i SV) och 3,2 m hög (i NV) på grund av åsens naturliga lutning. Längst i norr finns en garageport in i muren. Porten är dubbel och består av brunbetsade ribbor i fiskbensmönster. Över porten finns ett litet skyddstak av plåt och en modern järnarmatur.



Gustav VI Adolfs namnskiffer från 1954 är inhugget i en sten i västra kyrkogårdsmuren, alldeles intill västra ingången.

Norra muren: är uppbyggd på samma sätt men på grund av den stora höjdskillnaden betydligt högre, särskilt i sin östligaste (ca 8 m hög) respektive västligaste (ca 6 m hög) sträckning. I mitten stöds muren upp av en naturlig bergknalle och är som lägst inte mer än ca 2 m hög.

Östra muren: ansluter i NÖ direkt till trädgårdsboden. I gränsen mot Nya kyrkogården är den ca 0,8 m hög och består av ca 1 – 2 varv sten av samma storlek som i övriga muren.

Södra muren: är 0,8 – 1,2 m hög och vilar delvis på en naturlig bergknalle. Den är utdragen mot söder så att den vid södra ingången ligger ca 4 m längre ut än i de SÖ och SV hörnen.

Nya kyrkogården

I väst: sammanfaller omgärdningen med gamla kyrkogårdens östra mur.

I norr: begränsas kyrkogården av trädgårdsskjulet som avlöses av en mur lagd i 1 – 2 skift i kallmur (0,8 m hög). Stenen består av huggen röd granit i exakt lika stora storlekar. Muren kröns av en 0,5 – 0,8 m hög ölandstok och i NÖ hörnet av en 0,5 m hög tuja.

I öst: är muren 0,4–1,2 m hög och uppbyggd av tillhuggen tillpassad röd granit. På murkrönet står en ojämn ca 0,6 m hög spireahäck full med ogräs. Dessutom finns formklippta bokar.

Sydmuren: är uppbyggd på samma sätt i 2–4 skift. Över ett parti berg i dagen längst i V går muren i 4 trappsteg upp till gamla kyrkogårdens höjd. Muren är beväxt med en ca 0,6 m hög spireahäck.

Ingångar

Gamla kyrkogården

Västra ingången: är tillkommen 1853–57 och består av en trappa genom kyrkomuren. Trappan är ca 2,5 m bred och består av fyra trappsteg nedanför muren och åtta genom densamma. Grinden är en pargrind i gjutjärn i samma stil som kyrkan. Den är krönt av spetsar, därunder fönsterbågar och längst ned rundlar och S-tecken. Grindstolparna är rent och rektangulärt huggna i granit, 1,8 m höga och 0,5 m breda. På båda sidor löper enkla räcken av rundjärn som i avslutningen vridits i spiral.

Östra ingången: var ursprungligen likadan som den västra. Idag består den av en öppning i muren som släpper igenom grusgången till nya kyrkogården och en enkel öppning. Likadana grindstolpar som i västra ingången finns dock kvar. På ömse sidor räcken i samma utförande som vid V ingången. S om ingången finns en plantering med en järnek och i N en likadan med en järnek och en tuja.

Södra ingången: är uppbyggd exakt som den västra ingången men med mindre fallhöjd i trappan. Identiska grindar och grindstolpar. Den östra stolpen är skadad. 7 trappsteg leder genom muren, men inga nedanför. På ömse sidor räcken som är identiska med V och Ö ingången.

Körvägsingång: strax V om södra ingången har en ny infart anlagts. Öppningen är 5 m bred och leder in till grusgångarna inne på kyrkogården. Grindstolpar av rundjärn liksom själva grinden. Typisk väggrind komplett med hänglås.

Nya kyrkogården

Västra ingången är samma som den gamla kyrkogårdens östra. I NÖ finns en enkel utpassage av grusgången ut mot avfallstippen.

Vegetation

Gamla kyrkogården

På murkrönen växer låga häckar.

Västra muren: på murkrönet norr om västra ingången växer en låg ölandstok som söder om ingången ersätts av en oxbärshäck. Båda häckarna är ca 0,2 m höga.

Norra muren: häcksystemet i norr är oroligt och blandat. Det bildar tillsammans med skogen bakom närmast en ridå mot detta håll. Längst i väst finns en 0,6 m hög ölandstokhäck på krönet. Denna ersätts efterhand av en ca 1,2 m hög berberishäck med rika inslag av lönn. Berberishäcken ersätts mitt på muren av omväxlande oxbär, vildros och sibirisk ärtväxt av samma höjd. Inslaget av vildväxande lönn ökar ju längre österut man kommer. Bakom häcken växer också 3 silverpilar.

Östra muren: östra murens krön är gräsbeväxt och saknar häck. Krönet är dock beväxt med 4 unga fruktträd (ersättningsträd planterade efter fällningen av trädkransen på 1980 talet).

Södra muren: längs hela södra muren finns en 0,6 m hög häck av oxbär med inslag av syren.

Dessutom finns vid västra ingången ett vårdträd i form av en högt uppvuxen alm. Ett flertal bersåer finns också. I NV hörnet består den av en 0,7 m hög ölandstok som omger en stensättning med kalkstensplattor. Ytterligare en berså står i SV hörnet. Den består av syren och geranium är ca 0,8 m hög och är kantad av 6 unga rönnar. Ytterligare 4 likadana bersåer finns längs med södra kanten av gamla kyrkogården, längs med den sydliga utbuktningen. Öster om sydingången står också en grupp om fyra unga hagtornsträd innanför omgärdningshäcken. 9 formklippta ca 1,2 m höga tujor bildar gräns mellan utbuktningen i söder och själva gravområdet och ytterligare två flankerar sydingången på kyrkan.

Häckar saknas mellan gravraderna med undantag av en 0,7 m hög tät idegranshäck direkt öster om koret. I övrigt finns flankerande låga buskar vid enstaka enskilda gravvårdar och en liten blomsterrabatt öster om koret.

Nya kyrkogården

I omgärdningen finns häcksystem i de flesta riktningar

Västra muren: är densamma som gamla kyrkogårdens östra mur vars krön är gräsbeväxt och saknar häck. Krönet är dock beväxt med 4 unga fruktträd (ersättningsträd planterade efter fällningen av trädkransen på 1980-talet).

Norra muren: i nordväst utgörs gränsen av den blomplantering och häck som omger minneslunden. Därefter vidtar en kortare häck av 0,5 – 0,6 m hög ölandstok. I nordöstra hörnet står också en 0,5 m hög tuja.

Östra muren: på östra muren växer en ojämn ca 0,6 m hög spireahäck. Här står också en rad av 6 formklippta oxlar.

Södra muren: är beväxt med en 0,6 m hög spireahäck.

Inne i Nya Östra kvarteret mellan gravraderna och minneslunden växer 2 unga hagtornsträd. Mot öst finns en 0,3 – 0,8 m hög oxbärshäck. Längst i sydväst står en 2,2 m hög häggmispelbuske.

Mellan de två västligaste gravraderna i Nya Södra kvarteret växer en helt nedklippt berberishäck. Den norra delen av kvarteret avgränsas av en formklippt låg tuja i öster.

Gångsystem

Samtliga gångsystem på kyrkogården består av naturgrus.

På gamla kyrkogården går breda gångar från västra ingången rakt österut till den östra ingången och genom nya kyrkogården. När gången passerat nya kyrkogården kröker den 90° mot norr och bildar nya kyrkogårdens utgång. Framför tornet i väster bildar gången en liten grusplan. En lika bred gång löper från södra ingången fram till sydingången, där en liten grusplan bildas.

En smalare grusgång löper runt resten av kyrkan. Östra halvan av gamla kyrkogården är försedd med en på utsidan kringgående grusgång vilken saknas på den västra halvan. Norr om Gamla Östra kvarteret ligger denna gång ca 1 m djupare ned än själva gräsmattan vilken stöds av en terrassmur av ca 0,3 m stora runda stenar. I gamla kyrkogårdens nordvästra hörn består gången av en trappa av gjutna trädgårdsplattor i 7 steg.

Gravårdstyper

Kyrkogårdens främsta statusläge tycks vara NV hörnet (på grund av utsikten). Där ligger bland annat kyrkogårdens enda ”eviga sten”, en liggare från 1877. Gravar av köpegravkaraktär ligger också på ömse sidor om södra ingången med sina grus och häckgravar, de är tillkomna på 1950-talet. Sannolikt på bekostnad av en bredare gång.

Rester av en allmän linje finns inne i de Gamla Östra kvarteret där en närmast intakt rad (1958-1962) finns. I Gamla Södra kvarterets östra del finns ett stort antal grusgravar med eller utan stenramar. Många fler har funnits. Alla är anlagda under 1950-talet. 3 bistenar i form av öppna böcker finns liksom ett enkelt järnkors, 2 bautastenar och en stele.

Minneslund

Minneslunden anlades i nordvästra delen av Nya Östra kvarteret 1992, där två rader gravar bortom brunnen avsatts. Mot väggen till trädgårdsskjulet finns en blomrabatt med ölandstok och ärtbuskar i fonden. Fram till denna leder en gång av trädgårdsplattor. Halvvägs in ligger en enkel natursten med en blomrabatt kring. Stenen har texten ”Minneslund”.



Minneslunden och brunnen från söder.

Brunnen är sexkantig och murad av natursten. Kring brunnen finns en stensättning av natursten.

Ingången till minneslunden flankeras av två unga hagtornsträd, det ena invid brunnen, det andra vid östra ingången.

Byggnader

Samtidigt med anläggandet av den nya kyrkogården byggdes också en arbetsbod norr om den nya kyrkogården. Byggnaden innehåller toalett, garage och redskapsskjul. Huset är fyrkantigt och i en våning på det platta tjärpappstaket växer gräs, kärleksört med mera och döljer det mesta av taket. Husets tak ligger i höjdliv med gamla kyrkogården. Huset är vitputsat och har en garageport av grönmålad plåt och dörrarna till toaletten och redskapsboden är ribbade och brunbetsade.

Övrigt

Den i bygden berömda och fruktade trollkärningen Traska (död 1894) begravdes på den östra delen av kyrkogården i en omärkt grav (troligen i den allmänna linjen i Gamla Östra kvarteret). Graven märktes med mening ej ut för att inte locka trolldomsintresserade. Traska (vars riktiga namn var Lovisa Johansdotter) föddes som oäkta dotter till en mor som levde under falskt namn i Gärdserum och tillhörde de utstötta på samhällets absoluta botten. Hon var ett bydeoriginal som fått sitt namn efter att hon i många år rest runt på vägarna och sysslat med tiggeri, signing och spånad. Hennes rykte för trolldom underhölls troligen av henne själv för att skrämja folk att betala henne för hennes tjänster.

Kulturhistorisk bedömning

Mycket högt kulturhistoriskt värde i den gamla kyrkogårdens anslutning till den unika kyrkans karaktär. Mycket högt och högt värde i enskilda vårdar.

Få äldre vårdar bevarade på plats. Längs med kyrkväggen står ett stort antal vårdar av mycket högt kulturhistoriskt värde, bland annat flera gjutjärnskors av Åtvidabergstyp.

BESKRIVNING AV ENSKILDA KVARTER

Kvarter GÄR 1 eller Gamla Norra (GN)

Kvarteret omfattar gravplats nr 1-48 och ligger nordväst om kyrkan. Det utgör den nordvästra fjärdedelen av kyrkogården. Eftersom kyrkan i sin helhet är inom kvarteret blir utrymmet mycket begränsat. Huvudsakligen bara en liten kvadrat i nordvästhörnet samt en smal idag oanvänd remsa mellan kyrkan och norra kyrkogårdsmuren. Endast 16 gravvårdar finns i kvarteret, vara alla utom 1 står i nordvästhörnet.

Allmän karaktär

Det nordvästra hörnet har strålande utsikt mot Båtsjön och bör i alla tider ha varit attraktivt för köpegravar. Det övriga kvarteret består av en smal gräsremsa som på alla sätt ligger bakom kyrkan och i skugga.

Omgärdning

Kyrkogårdsmuren avgränsar kvarteret i norr och väster. Mot Gamla Östra kvarteret i öster bildar en grusgång gräns. I söder utgör grusplanen framför kyrkans västra ingång gräns mot Gamla Västra kvarteret.

Ingångar

Kvarteret gränsar till huvudingången i väster.

Vegetation

På murkrönet i väster växer en 0,4 m hög häck av ölandstok. I nordvästra hörnet finns en berså kring en bänk. Bersån består av ca 0,8 m hög ölandstok.

Längst i öster avslutas kvarteret av en låg klippt nästan krypande 0,6 m hög tuja.

På norra murkrönet växer från nordväst sett en 0,6 m hög ölandstokhäck avlöst av en 1,2 m hög berberishäck. Båda med rika inslag av lönn. Bakom häcken bland annat tre höga silvergranar.

Gångsystem

I sydväst finns en mindre grusplan framför kyrkans västra ingång. Runt kyrkan löper en smal grusgång. I gränsen till Gamla Östra kvarteret finns en smal grusgång.

Gravvårdstyper

Kvarteret innehåller endast 16 gravvårdar. Av dessa är 3 kalkstensliggare, bland dessa finns kyrkogårdens äldsta grav, anlagd 1877. Majoriteten av vårdarna består av höga smala vårdar från tiden 1900–1940 med enstaka låga breda vårdar från ca 1960–1992.

Byggnader

-

Övrigt

-

Kulturhistorisk bedömning

Mycket högt kulturhistoriskt värde i kyrkogårdens äldsta vård. I övrigt högt värde i enstaka vårdar. Titlar på gravvårdarna är vanliga och reflekterar ganska hög status. Här finns en kyrkoherde, en bankkamrer, en rektor, en nämndeman, en hemmansägare och en kronojägare. På graven från 1877 är titeln Fru.

Kvarter GÄR 2 eller Gamla Västra (GV)

Kvarteret omfattar gravplats nr 50–230 och 845–860 samt 888–896. Kvarteret utgör kyrkogårdens sydvästra fjärdedel och ligger söder om kyrkan och huvudgången mellan västra och östra ingångarna.

Allmän karaktär

Kvarteret har en öppen karaktär och saknar helt rygghäckar. Karaktären är relativt enhetligt 1960-talsmässig. Södra delen ger tujaallén, parkbänkarna och bersåerna parkkaraktär.

Omgärdning

Kvarteret omgärdas av kyrkogårdsmur i väster och söder. Grusgångar avgränsar mot Gamla Södra kvarteret i öster och mot Gamla Norra kvarteret i norr.

Ingångar

Kvarteret ligger mellan de båda huvudingångarna i väster och söder. I söder ligger inkörsporten för gräsklippare med mera.

Vegetation

Längs med murkrönet i väster finns en 0,6 m hög oxbärshäck som fortsätter också längs med södra muren.

Strax intill västra ingången står ett högt uppväxt vårdträd, en alm. Sannolikt planterad redan 1853.

Södra delen av kvarteret utgörs av ett kilformat parkområde som vidgas mot sydöst. I detta område ligger inga gravar. I sydvästra hörnet av detta område finns en berså kring en parkbänk som består av ca 1 m hög syren och geranium blandat. Kring bersån står sex unga rönnar. En likadan berså är också placerad väster om södra ingången. Mellan södra grusgången och gravplatserna finns en rad av 5 formklippta tujor. Grusgången från södra ingången avslutas med två flankerande tujor av samma karaktär.

I övrigt finns enstaka gravar inne på gräsmattan vars stenar flankeras av låga buskar, idegran eller tujor.

Gångsystem

Grusplan finns vid västra och södra ingångarna och en gång dem emellan. Huvudgrusgångarna till västra respektive södra ingångarna går i utkanten på kvarteret.

Längs med tujaraden i söder och som en avgränsning mellan gravområdet och parkområdet löper en smal grusgång från södra ingången upp till bersån i sydvästra hörnet.

Gravvårdstyper

Gravvårdar av sedvanligt 1960–70-tal dominerar kvarteret totalt och har ersatt de grusgravar som syns på äldre bilder. Enstaka kvarvarande vårdar från 1930-tal finns liksom ett fåtal från 2000 talet.

Byggnader

-

Övrigt

-

Kulturhistorisk bedömning

Kvarteret är totalt förändrat på 1960-talet. Värdena ligger därför huvudsakligen i miljön kring kyrka och park. Höga kulturhistoriska värden finns i de enstaka kvarvarande vårdarna.

Bland titlarna finns en gammal indelt husar och en som syftar tillbaka på den omfattande småindustrin i Falerum ”sågaren”. Övriga titlar är ganska allmänt hållna.

Kvarter GÄR 3 eller Gamla Södra (GS)

Kvarteret omfattar gravplats nr 486-836 samt 867–887. Bodgårdslinjen som ligger mitt i kvarteret och dess två gravrader utgör ett eget kvarter med onummerade gravplatser, se GÄR 7 nedan. Kvarteret utgör kyrkogårdens sydöstra och största del.

Allmän karaktär

Öppen och ljus karaktär. Kvarteret präglas också av det mycket stora antal grusgravar som finns bevarade inom området. Parkkaraktär i söder.

Omgärdning

Kvarteret omgärdas av kyrkogårdsmuren i söder och öster. Södra huvudgrusgången bildar gräns i väster mot kvarter Gamla Västra och huvudgrusgången från västra till östra ingången bildar gräns i norr mot kvarter Gamla Östra.

Ingångar

Kvarteret ligger mellan östra ingången i nordöst och södra ingången i sydväst.

Vegetation

Södra muren kröns av en 0,6 m hög oxbärshäck med inslag av syren. Östra muren är gräsbevuxen och på muren står två unga fruktträd. Längs södra muren finns också fyra unga hagtornsträd.

Söder om den södra grusgången finns ett kilformat parkområde på samma sätt som utanför Gamla Västra kvarteret. Här finns tre bersåer bestående av syren och geranium, ca 0,8 m höga, kring parkbänkar. Norr om södra grusgången finns en rad av 5 formklippta tuJOR som avgränsar park- och gravområdena från varandra. En liknande tuja avslutar också södra grusgången och bildar par med en likadan tuja i Gamla Västra kvarteret.

Gångsystem

Viktigast är huvudgången mellan västra och östra ingångarna samt grusgången från södra ingången. Dessutom finns en kringgående grusgång kring kvarterets utkant.

Gravvårdstyper

Mitt i kvarteret finns ett omfattande område där ett mycket stort antal stenrams- och grusgravar bevarats. Under gräsmattan syns spår av ett stort antal övervuxna gravar av samma typ. På flygbilden från 1939 bestod hela kvarteret av gravar av denna typ. De flesta gravvårdarna på grusgravarna är dock yngre, 1958–1955.

Gravvårdar från 1950 talet dominerar kvarteret totalt. Enstaka äldre vårdar har bevarats, bland dessa en bautasten. Gravvårdar från 1913–2001.

Byggnader

-

Övrigt

-

Kulturhistorisk bedömning

Mycket högt kulturhistoriskt värde i de grus- och stenramsgravar som ännu finns kvar. Mycket högt värde i den allmänna karaktär som dessa ger. Inte många titlar förekommer överhuvudtaget. Av hantverkare en skräddarmästare, av industrifolk en stationsinspektör och bland övriga en konstnär (Folke Gullby).

Kvarter GÄR 4 eller Gamla Östra (GÖ)

Kvarteret omfattar gravplats nr 253–466 och utgör den nordöstra kvadranten av kyrkogården.

Allmän karaktär

Kvarteret har en öppen ljus karaktär även om utsikten mot dalen i norr helt skymms av trädriddån. Kvarteret består av raka rader gravar. Längst i väster med häcksystem, i övrigt helt öppet.

Omgärdning

Mot väst gränsar kvarteret till en smal grusgång som skiljer det från Gamla Norra kvarteret, den södra delen av denna gräns stöter direkt mot kyrkans kor.

Gränsen mot norr utgörs av en smal nedsänkt grusgång och bortom denna den norra kyrkogårdsmuren som är beväxt med en 1,2 m hög häck av sibirisk ärtväxt med rikliga inslag av lönn. Nedanför muren finns en ridå av spontanväxt sly och blandskog i branten.

Mot öster bildas gränsen av en kort sträcka 0,3 m hög tujahäck och därefter av taket till redskaps- och toalettboden. Därefter av östra kyrkogårdsmuren på vilken ett yngre fruktträd och en 0,7 m hög ligusterhäck växer.

Mot söder bildas gränsen mot Gamla Södra kvarteret av huvudgrusgången mellan öst- och västingångarna.

Ingångar

I sydöst ansluter kvarteret till östra ingången. I nordöst fortsätter den nedsänkta grusgången ut till parkeringen öster om nya kyrkogården. Grusgången öster om kvarteret ansluter till den nedsänkta gången dels genom en trappa, och dels direkt öster om denna en sluttande gång av trädgårdsplattor.

Vegetation

Förutom den i omgärdningen beskrivna vegetationen finns en tät välklippt 1,1 m hög idegranshäck mellan de två västligaste gravraderna. Längst i väster finns en rosenrabatt.

Gångsystem

Grusgångar löper runt hela kvarterets utsida. I norr är gången nedsänkt och ligger ca 0,5 – 0,7 m lägre än gravkvarteret. Gränsen mellan kvarteret och gången består av en lika hög av natursten kallmurad terrassmur. Stenen är rundsvallad och ca 0,3 m stor. I nordöstra hörnet finns en trappa av trädgårdsplattor i sju steg som jämnar ut skillnaden mellan de respektive gångarnas nivå.

Gravvårdstyper

Längst i öster finns huvudsakligen unga breda vårdar. I mitten, särskilt i femte linjen från väster, finns ett större antal vårdar av linjekaraktär från tiden 1955–65. Längst i väst kring idegranshäcken finns ett litet antal äldre höga vårdar bevarade. Tidsinnehållet ligger mellan 1909 och 1998.

Byggnader

-

Övrigt

Någonstans i kvarteret i en omärkt grav vilar trollkärningen Traska, död 1894.

Kulturhistorisk bedömning

Bland titlarna finns två stenar med anknytning till industri i byn, en möbelsnickare och en byggmästare. Här vilar också en kommunalordförande, en kamrer en före detta arrendator och några hemmansägare.

Mycket högt och högt kulturhistoriskt värde i enstaka vårdar och i resterna efter en allmän linje.

Kvarter GÄR 5 eller Nya Södra (NS)

Kvarteret utgör den södra och större halvan av nya kyrkogården. Gravplatserna är onummerade och har löpnummerats medsols med start längst i nordväst, vilket att döma av gravarnas ålder också är begravningsordningen.

Allmän karaktär

Öppet modernt kvarter med enhetlig 1960–70-talsprägel.

Omgärdning

Gamla kyrkogårdens östmur utgör gräns i väster, i norr finns fortsättningen av huvudgrusgången från västra till östra ingången som bildar gräns mot Nya Östra kvarteret. I öster och söder utgörs gränsen av nya kyrkogårdsmuren.

Ingångar

Kvarteret ansluter inte till några ingångar.

Vegetation

I kvarterets nordvästra hörn, invid östra ingången, finns en rabatt med järnek och rosor. På gamla kyrkogårdens östmur (och kvarterets västmur) växer tre unga fruktträd. På östra kyrkomuren växer en ojämn ogräsbemängd spirehäck som är 0,1–0,5 m hög. Denna häck fortsätter över murkrönet till nya södra muren, där den är jämnare och bättre och ca 0,4–0,6 m hög. Häcken avslutas i kvarterets sydvästra hörn av en häggmispelbuske. På muren längst i öster växer också en rad av figurklippta oxlar varav 5 finns inom kvarteret.

Mellan de två västligaste gravraderna finns en helt nedklippt berberishäck. Mellan 2:a och 3:e gravraden från öster växer en 1,1 m hög oxbärshäck.

Mindre häckbuskar flankerar enskilda gravvårdar.

Gångsystem

Ö–V huvudgrusgången i norr.

Gravårdstyper

Enhetligt yngre bredare vårdar. Två liggande öppna böcker. Gravarna daterar sig mellan 1963 och 2000. De äldsta i nordväst sedan yngre och yngre. En sten från 1947 är hitflyttad i sen tid.

Byggnader

-

Övrigt

-

Kulturhistorisk bedömning

Högt kulturhistoriskt värde i enstaka vårdar, främst de med titlar. Bland dessa ortens första trafikbilägare, en före detta postföreståndare och en hemmansägare.

Kvarter GÄR 6 eller Nya Östra (NÖ)

Kvarteret utgör den norra och mindre halvan av nya kyrkogården. Gravplatserna är onummerade och har löpnummerats medsols med start i nordöst, vilket att döma av gravarnas ålder också är begravningsordningen. Den västra delen av kvarteret avsattes 1992 till minneslund. I den kvarvarande delen finns bara 20 gravvårdar.

Allmän karaktär

Ljust öppet utpräglat 1970-talskvarter.

Omgärdning

Västra muren: är samma som gamla kyrkogårdens östra mur vars krön är gräsbeväxt och saknar häck. Krönet är dock beväxt med 2 unga fruktträd.

Norra muren: i nordväst utgörs gränsen av den blomplantering och häck som omger minneslund. Därefter vidtar en kortare häck av 0,5 –0,6 m hög ölandstok. I nordöstra hörnet står också en 0,5 m hög tuja.

Östra muren: på östra muren växer en ojämn ca 0,6 m hög spireahäck. Här står också 2 formklippta bokar.

I söder består gränsen av huvudgrusgrusgången.

Ingångar

Östra huvudingången till gamla kyrkogården ligger i kvarterets nordvästra hörn. Öster om kvarteret finns en ingång mellan häckar där den Ö – V huvudgrusgången svänger 90° norrut och via en sluttning leder ned till planen framför trädgårdsboden.

Vegetation

Vid östra ingången finns en formklippt tuja och en rabatt med järnek och rosor. Intill denna och uppe på muren växer ett ungt fruktträd. Bortom detta växer en 0,6 m hög ligusterhäck i gränsen mot gamla östra kvarteret.

Mot norr finns i minneslunden två ölandstokar och en blomrabatt. I gränsen mellan minneslunden och 1:a gravraden finns en helt nedklippt häck berberishäck och två unga hagtornsträd.

På norra muren finns en häck av ölandstok (0,6 m hög) och en låg formklippt tuja. I denna finns inslag av rosenbuskar och häggmispel. Mot öster finns en ca 0,6 m hög oxbärshäck och på andra sidan vägen en ojämn och låg spirea. På muren längst i öst finns också en rad formklippta oxlar varav två inne i kvarteret.

Gångsystem

Ö –V huvudgrusgången avgränsar kvarteret i söder. Vikar sedan 90° norrut och bildar östgräns för kvarteret innan den via en svag backe går ned till parkeringen.

Runt brunnen i minneslunden finns en sättning av trädgårdsplattor. En gång i samma material ligger mitt i minneslunden.

Gravvårdstyper

Enhetligt unga bredare vårdar. Samtliga uppställda 1973–1975.

Byggnader

-

Övrigt

Minneslunden tar den västra halvan av kvarteret i anspråk. Kvarvarande del är liten. I minneslunden står en sexkantig brunn, murad i röd granit.

Kulturhistorisk bedömning

Inga vårdar med högre kulturhistoriskt intresse finns i kvarteret.

Kvarter GÄR 7 eller Bodgårdslinjen

Kvarteret omfattar två onummerade gravrader mitt inne i Gamla Södra kvarteret reserverade för personer boende eller med anknytning till Bodgården i Gärdserums by.

Allmän karaktär

Kvarteret är insprängt i Gamla Södra och får sin karaktär genom detta.

Omgärdning

Kvarteret omgärdas helt av Gamla Södra kvarteret.

Ingångar

Kvarteret ligger mitt på kyrkogården.

Vegetation

Några av gravarna omges av flankerande tujabuskar.

Gångsystem

Gräsgångar

Gravårdstyper

Gravvårdarna är av mycket blandad karaktär. I södra delen finns ett järnkors och i norra en lång gravsten omgiven av två stenurnor. Vårdarna är genomgående från 1950 och framåt.

Byggnader

-

Övrigt

Relativt gles beläggning jämfört med kyrkogården i övrigt.

Kulturhistorisk bedömning

Kvarteret utgör egentligen en del av Gamla Södra kvarteret. Enstaka vårdar har högt kulturhistoriskt intresse.

Reservationen av en gravlinje för en enskild gårds bruk är i sig en kvarleva från äldre tiders samhällssystem, med reserverade kyrkbänkar, reserverade gravplatser mm. Därför ligger det ett kulturhistoriskt intresse också i att denna tradition finns kvar.

Källor:

- Broocman C F. Beskrifning öfver the i Östergötland..... . 1760.
Faksimilutgåva 1993.
- Brate E. Östergötlands runinskrifter. Stockholm 1911.
- Kulturmiljövård 6/98. Riksantikvarieämbetet. Stockholm 1989.
- Kyrkoberskrivning för Sya kyrka. Utgiven av Linköpings stiftsråds
Kyrkoberskrivningsnämnd. 1970.
- Kyrkogårdens gröna kulturarv. Stad&Land. Movium/inst för landskapsplanering.
Sveriges lantbruksuniversitet nr 103/1992.
- Ridderstad A. Östergötlands beskrivning. Andra delen. Stockholm 1918.
- Tham W. Beskrifning öfver Linköpings län. Förra delen Stockholm 1854. Andra delen
Stockholm 1855.
- Theorell A, Wästberg P, Hammarskiöld H (foto). Minnets stigar. En resa bland svenska
kyrkogårdar. 2001.
- Wadsjö H (red). Kyrkogårdskonst. Stockholm 1919. Theorell A, Wästberg P, Wadsjö H
(red). Kyrkogårdskonst. Stockholm 1919.
- Widegren PD. Försök till en ny beskrivning över Östergötland. Första bandet 1817.
Andra bandet 1828. Faksimilutgåva 1993.
- Östergötlands läns museums topografiska arkiv.

Muntliga uppgifter –

www.lantmateriet.se.

<http://www.kulturarvostergotland.se/> Östgötabild

EXEMPEL PÅ GRAVVÅRDAR AV KULTURHISTORISKT INTRESSE

Alla gravvårdar bär på sin historia och kan berätta om en person, en familj, stilhistoria och begravningsstraditioner. I rapporten anges exempel på typer av gravvårdar som av olika anledningar bedöms som kulturhistoriskt värdefulla. Generellt gäller att ålderdomliga gravvårdar från tiden fram till 1850 ska föras in i kyrkans inventarieförteckning. Detta gäller även gravstaket och gravvårdar i gjutjärn och smidesjärn liksom äldre vårdar av trä. Många andra gravstenar har också ett kulturhistoriskt värde som kan kopplas till gravvårdens utförande så som material, konstnärligt utförande eller till en person med person- eller lokalhistoriskt intresse. I inventeringen ingår i de flesta fall enbart gravvårdar ute på kyrkogården. I flera kyrkor finns det trävårdar, smidda järnkors eller gravvårdar i kalksten från 1600-talet som är inställda i kyrkan, gravkapellet eller klockstapeln. Dessa har naturligtvis oftast ett mycket stort kulturhistoriskt värde och bör tas med i kyrkans inventarieförteckning.

Förklaring till exempellistan

Exempellistan är indelad i två delar. Den första delen som innehåller uppgifter om kyrkogård, kvarter, gravnummer, material, efternamn, hemvist och årtal är en identifikationsdel. Under den andra delen anges en kulturhistorisk notering med uppgift om titel, gravplats och gravvård. Dessutom noteras eventuella skador och andra anmärkningar.

Kvarter: anges endast i de fall då kyrkogården är indelad i kvarter.

Numrering: görs efter gravkartan. Ofta kan det vara svårt att exakt lokalisera gravnumret, då gravbredd kan variera och många gravnummer intill varandra saknar gravvård. Att gravnumren ofta börjar med "0" beror på att datorn ska kunna sortera materialet i rätt ordning. I vissa fall står äldre gravvårdar utan gravnummer bland övriga gravar och då ges de t ex beteckningen "onumr. S om 042". Stenar som står undanställda och bedöms ha ett kulturhistoriskt värde ges nya nummer: "ÖLM 1, ÖLM 2 o s v".

Material: Här anges vårdens material. Beteckningen "granit" används utan närmare specifikation av olika typer. Stenens färg förkortas **sv** (svart), **gr** (grå), **r** (röd), **gr/r** (grå/röd) osv.

Efternamn: I allmänhet det första efternamnet som står på gravvården.

Hemvist: Det geografiska namn som står på gravvården. Det kan röra sig om bynamn, gårdsnamn eller namnet på en mindre fastighet. I undantagsfall är det namnet på en plats som inte ligger i socknen.

F:a årtal och **S:a årtal:** anger det tidigaste respektive senaste dödsåret som står på gravvården. Är det endast ett årtal angivet står det i F:a årtal.

Titel: Samtliga yrkestitlar samt hemmansägare, rusthållare m m. Dessa gravvårdar bedöms ha ett kulturhistoriskt intresse oavsett vårdens ålder.

Gravplats: Gravplatsen är omramad av stenram, häck, järnstaket eller kedja. Själva gravplatsen är i allmänhet täckt med grus men i vissa fall med gräs.

Gravvård: Speciella typer av gravvårdar som t ex gjutjärnskors, träkors, häll, sköld, ålderdomlig sten m m.

Skada: Notering om eventuell skada, t ex rost på en gjutjärnsvård eller på ett järnstaket, sprucken kalkstensvård o dyl. Här noteras även om det är ovanligt mycket lava på framför allt kalkstensvårdarna.

Anmärkning: Här noteras om gravvården har ett lokalhistoriskt eller personhistoriskt intresse eller andra anmärkningar– L1, P1, A1 osv. Detta hänvisar till korta notiser i slutet av exempellistan.

