



GREBO KYRKOÅRD

Kulturhistorisk kyrkogårdsinventering

*Grebo församling
Åtvidabergs kommun
Linköpings stift
Östergötlands län
2003*

ÖSTERGÖTLANDS LÄNSMUSEUM

Raoul Wallenbergs plats • Box 232 • 581 02 Linköping • Tel 013-23 03 00 • Fax 013-14 05 62
info@ostergotlandslansmuseum.se • www.ostergotlandslansmuseum.se



GREBO KYRKOGÅRD

Kulturhistorisk kyrkogårdsinventering

*Grebo församling
Åtvidabergs kommun
Linköpings stift*

GREBO KYRKOGÅRD

Kulturhistorisk kyrkogårdsinventering

*Grebo församling
Åtvidabergs kommun
Linköpings stift*

Innehåll

Inledning	4
Bakgrund och syfte	4
Inventeringens upplägg och rapport	5
Översiktskarta	5
Grebo kyrkogård	6
Kyrkogårdens omgivning	7
Grebo kyrka	8
Kyrkogårdens historik	9
Grebo kyrkogårds ungefärliga utsträckning vid olika tider-Karta	12
Beskrivning av kyrkogården	16
Översiktlig beskrivning av växtlighet mm-Kartor	17
Beskrivning av enskilda kvarter	22
Kvarter A	22
Kvarter B	23
Kvarter C	25
Kvarter D	26
Nya kyrkogården	28
Källor och litteratur	30
Bilagor	31
Exempel på gravvårdar med kulturhistoriskt intresse	31
Exempel på gravvårdar med kulturhistoriskt intresse, karta	32
Exempel på gravvårdar med kulturhistoriskt intresse, lista	33
Fotografier	36
Kopia av Sune Ljungstedts inventering av äldre gravstenar från 1987	45

INLEDNING

Bakgrund och syfte

Vad är typiskt för våra kyrkogårdar när det gäller vegetation, omgärdningar, gångar, gravvårdar med mera och finns det några regionala skillnader? Vad har varit gängse bruk under olika tider och vad kan vi få för historisk information bara av att gå på en kyrkogård? Från kulturhistorisk synpunkt är kyrkogårdar och begravningsplatser bärare av en stor mängd information. Hur begravningsplatsens kulturhistoriska värde ska skyddas och vårdas regleras i ”Lagen om kulturminnen m.m. KML (SFS 1988:950)” och ”Begravningslagen

(SFS 1990:1144)”. Av lagstiftningen framgår att tillstånd krävs av länsstyrelsen bl a för att väsentligt ändra begravningsplats som anlagts före utgången av år 1939 (KML 4 kap. 13§). Vidare säger lagen: ”Om en gravanordning har tillfallit upplåtaren och den är av kulturhistoriskt värde eller av något annat skäl bör bevaras för framtiden, skall upplåtaren om möjligt lämna kvar den på gravplatsen. Om gravanordningen ändå måste föras bort från gravplatsen, skall den åter ställas upp inom begravningsplatsen eller på någon annan lämplig och därtill avsedd plats.” (Begravningslagen 7 kap. 37 §)

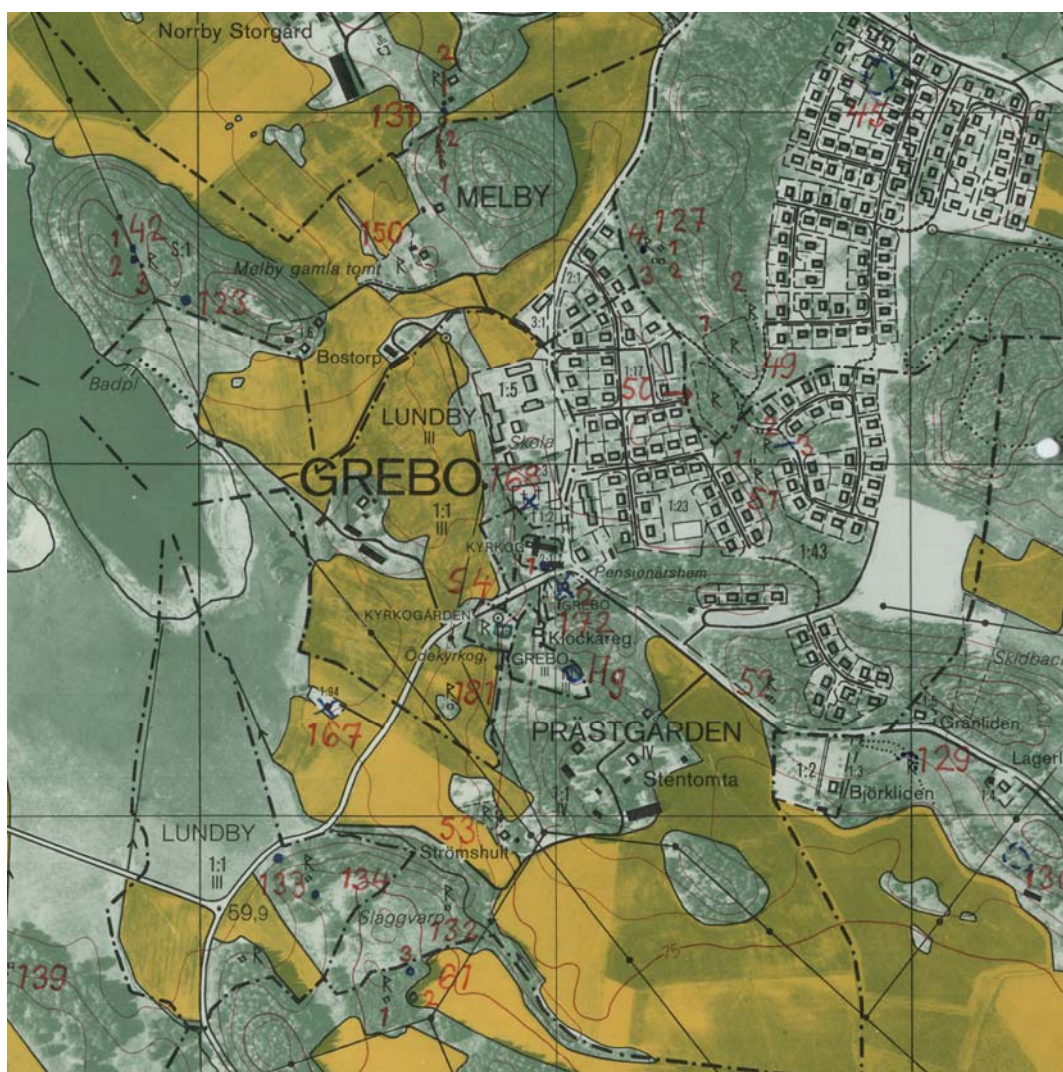
På uppdrag av Linköpings stift utför Östergötlands länsmuseum en kulturhistorisk inventering av kyrkogårdarna och begravningsplatserna inom stiftets östgötadel. Denna rapport utgör en delrapport i detta arbete. När arbetet har slutförts kommer materialet att sammanställas för respektive län och för stiftet i sin helhet. Inventeringen bekostas av medel från den kyrkoantikvariska ersättningen. Arbetet påbörjades år 2002 och omfattar kyrkogårdar som brukas och förvaltas av Svenska kyrkan. Inventeringen gäller kyrkogårdar som fortfarande är i bruk och omfattar en kulturhistorisk bedömning, en beskrivning av kyrkogårdens utformning samt en kortfattad beskrivning av exempel på gravvårdar med kulturhistoriskt intresse. Gravvårdar i kyrkobyggnaden ingår inte i inventeringen. Projektet inrymmer inte en fullständig genomgång av den aktuella kyrkans arkiv eller andra centrala arkiv. För att få lokalhistoriska eller personhistoriska grunder för den kulturhistoriska bedömningen har lokalhistoriskt insatta personer intervjuats i viss mån.

Inventeringens syfte är:

- Att öka förståelsen för kyrkogårdarnas och begravningsplatsernas kulturvärden och främja kontakterna mellan kyrkan och kulturmiljövården.
- Att ta fram ett underlag för församlingarnas/samfälligheternas planering och förvaltning av kyrkogårdarna och begravningsplatserna.
- Att sammanställa ett enhetligt och tillgängligt kunskapsunderlag för stiftets kyrkogårdar och begravningsplatser som samtidigt blir en samlad dokumentation av kyrkogårdar/begravningsplatser i stiftet från 2000-talets första decennium.
- Att ta fram ett arbetsredskap för handläggning av kyrkoantikvariska ärenden.

Inventeringens upplägg och rapport

Arbetet är uppdelat i en fältedel, en del som omfattar genomgång av Östergötlands läns museums topografiska arkiv, viss litteraturgenomgång och sammanställning av en kortfattad rapport för respektive kyrkogård. Rapporten är uppdelad både i en allmän beskrivning av kyrkogårdens karaktär och en beskrivning av respektive kvarter eller område. Därpå följer en förteckning med exempel på gravvårdar av kulturhistoriskt intresse samt en bildbilaga. Förteckningen, som är gjord i databasen Excel, innehåller identifikationsuppgifter och kulturhistoriska noteringar. En närmare beskrivning av databasens uppbyggnad och uppgifter finns i anslutning till förteckningen. Fältarbete och rapport har utförts av antikvarie Olle Hörfors 2003 och arbetet sker i samråd med Linköpings stift och Länsstyrelsen i Östergötlands län samt i en referensgrupp för den stiftsövergripande inventeringen. Rapporten finns tillgänglig på Linköpings stift, Länsstyrelsen i Östergötlands län, i respektive församling/kyrkliga samfällighet samt på Östergötlands läns museum.



Utsnitt ur ekonomiska kartans blad 076 94 Falerum med kyrkogården i mitten. Kartan visar tydligt hur ett ganska omfattande samhälle växt fram öster om kyrkogården. I backen ned mot Lundby finns två gruvhål registrerade (RAÄ 131 och 133).

GREBO KYRKOGRÅRD

Kyrkogården i Grebo ligger placerad på en terrass med kraftig sluttning i väster ned mot sjön Erlängen. Den gamla trevägskorsningen mellan den gamla huvudvägen mellan Linköping och Åtvidaberg och vägen mot Sturefors och Mormorsgruvan ligger direkt sydöst om kyrkogården. Det moderna villasamhället ansluter på norra och östra sidan.

Grebo ligger kommunikationsmässigt väl till längs de sjösystem som i äldre tider förband Linköpingsbygden med Åtvidabergsbygden och vidare mot kusten. Sjövägen har sedan kommit att ersättas av landsväg på andra sidan kyrkogården. Socknen ligger i brytbygden mellan det av öppen jordbruksmark och eklandskap präglade landskapet mot Landeryd, Vårdsberg och Linköping och bergslagsbygden mot Åtvid, Bersbo och Mormorsgruvan. En del grubbrytning har funnits inte mer än några hundra meter sydväst om kyrkan.



Grebo på häradskartan från 1870-talet. Observera kyrkogårdens utbredning mot norr som är betydligt mindre än idag då den sträcker sig nästan fram till skolan. Det moderna villasamhället saknas ännu.

Kyrkogården är oregelbundet rektangulär och är efter flera utvidgningar betydligt större mot norr än mot söder. Det ursprungliga förhållandet var tvärtom.

Kyrkogårdens omgivning

Väster om kyrkogården finns en smal remsa skogsmark framför en kraftig sluttning ned mot sjön. Utanför västra grinden ryms i detta parti en redskapsbod innehållande besökstolett och personalutrymmen byggd 1925. I norr är kyrkogården utbyggd senast 1970 och en minneslund är anlagd i det nordvästra hörnet. Utanför kyrkogården finns en kortare sträcka gräsmark kvar innan byggnader tillhörande den gamla byskolan och den nuvarande skolan stöter till. Ytterligare en bit bort ligger lanthandeln. Nordöst om kyrkogården finns en ny parkering anordnad.

Öster om kyrkogården finns modern villabebyggelse på gammal åkermark på andra sidan den gamla landsvägen mellan Linköping och Åtvidaberg. Bortom denna ett skogsområde innehållande gravfält och odlingslämningar från äldre järnålder.

Sydöst om kyrkogården ligger den gamla bykärnan med flera äldre hus. Bland dessa finns det gamla kommunalhuset som också tjänade som ålderdomshem efter kommunens upphörande. Ett falurött panerat hus under tegeltak liksom det sydöst om vägkorset liggande församlingshemmet. Båda husen torde vara uppförda under 1800-talet. I backen bakom församlingshemmet och på högsta höjden ligger Klockaregården, en äldre bebyggelse som nu fungerar som hembygdsföreningens föreningsgård.

Söder om kyrkogården finns den gamla parkeringen mellan södra kyrkogårdsmuren och vägen till Sturefors. Denna avslutas med den långa kyrkstallslängan som ursprungligen också innehållit dass mm. Denna står på kanten till branten mot väster. Den långa smala längan är vitmålad och har 10 portar och två dörrar med överfångsfönster. Den är försedd med tjärpapptak. Sydväst om kyrkstallarna och på andra sidan Stureforsvägen, mellan denna och Klockaregården har den gamla kyrkan varit belägen. Ruinen av den och den gamla kyrkogårdsmuren är tydligt synliga i den delvis branta backen och området är skyltat.

Grebo kyrka

Den äldsta kända kyrkan i Grebo var belägen ca 125 m SSV om den nuvarande i en kraftigt sluttande backe ned mot Erlången.



Rekonstruktion av den medeltida kyrkan i Grebo, Riksantikvarieämbetet.

Kyrkan var uppförd av gråsten med detaljer i tegel sannolikt under 1200-talet. Ruinen undersöktes av Åke Nisbeth och Ingrid Swartling 1953–54.

Kyrkans dimensioner har varit små och den har blivit förlängd åtminstone en gång. I samband med uppförandet av en ny kyrka revs den gamla och en del byggnadsmaterial användes till den nya kyrkan.

I samband med detta överfördes också en del av kyrkans medeltida inventarier och en del äldre gravstenar till den nya kyrkan.

Nuvarande Grebo kyrka uppfördes 1772-1773 som en enskeppig salskyrka med rakslutet kor, sakristia i norr och torn i väster. Kyrkans uppfördes i en tidstypisk övergångsstil mellan rokoko och nyklassicism av murarmästare Måns Månsson och byggmästare Petter Andersson från Linköping. Fasaderna vitputsade och det valmade taket spåntäkt. Tornet avslutas med en karnisvängd huv med en åttkantig, dekorativt målade lanternin, vilken sannolikt inspirerats av byggmästare Petter Frimodigs tornspiror från 1700-talets mitt.

Kyrkans huvudportal finns på tornets västsida, dessutom finns en korport och en ingång i sakristians västra mur.

Vid kyrkans östgavel fanns mellan åren 1778 och 1860 två sammanbyggda gravkor av tegel. De byggdes för majoren Johan Gripenwaldt på Dala säteri och kyrkoherden Christer Larsson Lindbom. Den senare initiativtagaren och eldsjälens bakom bygget av den nya kyrkan.

Kyrkan har en ovanligt enhetlig och välbevarad karaktär, såväl exteriört som interiört, och står som en god representant för det sena 1700-talets kyrkor i stiftet. Bevarade originaldetaljer, såsom blyspröjsade fönster, takets klockbocks konstruktioner med mera utgör värdefulla historiska dokument.

Kyrkogårdens historik

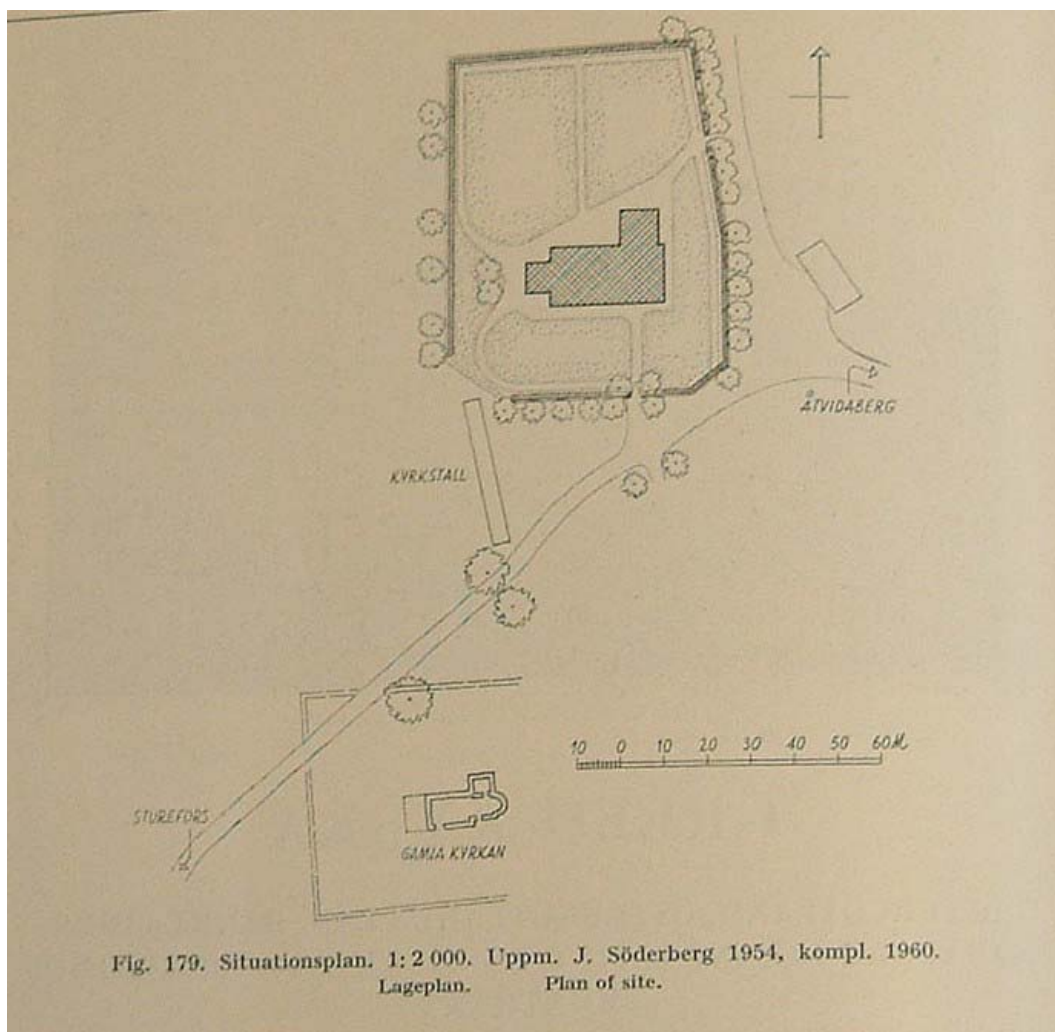
Uppgifter om kyrkogårdens historik har i huvudsak hämtats från Östergötlands läns museums topografiska arkiv och bibliotek. Uppgifter om äldre lantmäterikartor är hämtade från Lantmäteriets websida. En annan viktig källa är Åke Nisbeths bok från 1963 som behandlar kyrkorna i Grebo, Björsäter och Värna. Nisbeth redovisar bland annat alla arkivhandlingar i kyrkans ägo som rör kyrkogårdens utveckling fram till 1963 och har dessutom låtit kartera både nya och gamla kyrkogården (Nisbeth 1963).

Kyrkogården är sannolikt från början anlagd på byn Lundbys mark. Namn med inslaget Lund brukar ofta tolkas så att en hednisk offerlund funnits på platsen. I fallet Grebo är denna tolkning mycket trolig. Det rika inventariet av fornlämningar visar att Grebo varit en betydelsefull ort redan på järnåldern. Utgrävningar av ett gravfält där villasamhället idag ligger gav 1934 fynd av rika vapengravar med tre fulla uppsättningar. Både norr och söder om byn finns också omfattande stensträngssystem och en stor fornborg.

Lämningarna är dock huvudsakligen från den äldre delen av järnåldern och någon kontinuitet mellan de hedniska begravningsplatserna i Grebo och kyrkogårdarna går inte att se.

Grebos ursprungliga kyrkogård låg kring den medeltida kyrkan strax SSV om den nuvarande. Av denna anläggning finns idag stora delar av bogårdsmuren kvar i ruinskick, men fortfarande fullt synlig kring kyrkoruinen. Denna har varit murad med bruk och försedd med tak av trä.

På kyrkogårdens sydvästra del har en klockstapel stått på en plats där Nisbeth 1953 hittade grundmursrester (Nisbeth 1963 s 196). Denna revs och en ny byggdes vid Klockaregården 1766.



Karta ur Nisbeth 1963 visande läget för den gamla kyrkan med dess kyrkogård strax söder om den nuvarande. Den gamla kyrkogården är anlagd i kraftig nordvästlig sluttning och var till stora delar olämplig för begravning på grund av berg och lutning. Den moderna kyrkogården är på kartan ännu ej utbyggd med nya kyrkogården i norr. På kartan syns den nya kyrkogårdens uppdelning i fyra kvarter med kvarter A i SV, B i SÖ och Ö, kvarter C i NÖ och D i NV. Sedan dess har kyrkogården utvidgats ytterligare en gång mot norr.

Vid flyttningen av kyrkogården togs de flesta gravhällar med till den nya kyrkan, undantaget 3 stycken. Dessa är idag knappast läsbara eller synliga ovan det höga gräset¹. Stenarna, särskilt den ännu intakta så kallade brudstenen behöver rengöras och skyddas.

Både den medeltida kyrkan och dess kyrkogård är belägna i en mycket kraftig sluttning mot nordväst och sjön Erlången. Grundförhållandena är sådana att knappast mer än en mindre del någonsin kunnat användas för begravningar.

¹ En av dessa stenar är krönt med en krona och torde vara den så kallade brudstenen. Enligt legenden rest över ett brudpar som båda omkom i en olycka på väg hem från sitt bröllop. Stenen är i själva verket rest över Löjtnanten Wollmar von Rudhen och fröken Lovisa Schulman som båda avled 1748, då hon var över 80 och han 67.

Nuvarande kyrkogården.

Grebo nuvarande kyrkogård är en nyanläggning från 1700-talet, samtida med den nuvarande kyrkan. Arbetet med terrassmuren kring kyrkan påbörjades 1775 och hela anläggningen stod klar 1787.

Kyrkogårdens utsträckning mot norr var ursprungligen mycket liten och kyrkogården har utvidgats åt detta håll flera gånger. Första gången 1858 och andra gången 1889. Resultatet av denna utvidgning är den som syns på Nisbeths karta ovan. Slutligen tillkom den nya kyrkogården 1972. Utifrån skarvar i murarna och motsvarande höjdförhållanden inne på kyrkogården har ett rekonstruktionsförsök av kyrkogårdens storlek i de olika utbyggnadsfaserna gjorts, se nedan.



De olika utbyggnadsfaserna av kyrkogårdens norra del är tydligt avläsbara i västra kyrkogårdsmuren. Det äldsta murpartiet sträcker sig fram till syrenhäckens slut. Denna del toppas av stenar lagda med bredsidan uppåt. De sista stora stenarna utgör förmodligen det ursprungliga murhörnet. Påföljande murparti (1858) är murat med något jämnare sprängd sten och kröns av gräs istället för liggande stenar. Murpartiet ligger lägre och kyrkogården på insidan är inte lika mycket utfyllt som den ursprungliga kyrkogården. Längst bort syns det 1889 tillagda murpartiet. Detta är murat i samma teknik som 1858. På grund av att man inte fyllt ut kyrkogården denna gång och valt att ha terrassmur, sluttar muren nedåt i den naturliga marklutningen och blir i norra änden bara 0,2 m hög.

De olika faserna är också avskiljbara inne på kyrkogården, där de motsvaras av olika grad av utfyllnad och i samma tydliga murskarvar som på östra muren, vilka väl korresponderar med de som syns på den västra.

Vid utvidgningen 1889 framkom ett gravfynd från tidig järnålder. Fyndet bestod av en komplett vapengrav i ett bronskärl. Bland annat en sköld av vilken bucklan och en del beslag var bevarade samt ett tveeggat järnsvärd. Graven har daterats till mellan 100 och 200 e.Kr.

Kyrkogårdens grindar anskaffades successivt. Den södra ingången är ursprunglig även om grindarna tillkom först 1815. Den östra ingången tillkom i samband med utvidgningen 1858 och den västra tillkom först 1925, sedan redskapsboden utanför muren uppförts. På den södra grindens stolpar finns runda stenklott och den ena kröns av en timsten med årtal 1776, den andra med en väderhane av järn.

Kyrkogården var redan från början planerad för trädkrans och planterad med lind, lönn och rönn enligt uppgift från 1782 (Nisbeth 1963 s 207). Sju nya träd planterades 1852.

De äldre gravvårdarna i Grebo inventerades och ritades av, av Sune Ljungstedt 1987, materialet finns i Östergötlands läns museums arkiv och ligger som bilaga i denna rapport.

Inga medeltida gravvårdar finns bevarade bland de gravvårdar som överfördes till den nya kyrkan. Däremot togs fem gravhällar från 1600-talet med och placerades i koret. Äldst av dessa är en kalkstenshäll över Kristin Nilsson, död 1600. De kompletteras av gravvården över porträttmålaren Johan Stålbom, död 1777. Denne har bland annat målat kyrkans altartavla.

Den gravsten som ligger närmast i tid efter den nya kyrkans uppförande ligger märkligt nog på den gamla kyrkogården. Denna vars text nu nästan är utplånad var rest över änkepastorskan Cath Lindstedt, död 1786.

Från tidigt 1800-tal finns ett flertal gravvårdar bevarade. Bland dessa de norr om kyrkan stående märkliga trekantsformade rosa kalkhällarna över prosten Scharff död 1826 och rusthållaren Molander död 1830.

Från 1850 och framåt finns gravvårdar bevarade på ursprunglig plats. Äldst av dessa är ett gjutet kors rest över Johanna Flink död 1850. Ytterligare ett järnkors, denna gång av Åtvidabergstyp, finns till minnet av Petter Åstrand, död 1878. Vid västra ingången finns också ett par gravstenar från 1800-talet. Catharina Waernmark, död 1860 och prostens och kyrkoherdens Johan Aimi? död 1865 (texten är mycket svårläst). Ytterligare ett par sena 1800-talssvårdar finns innan antalet bevarade vårdar blir större, efter sekelskiftet 1900.



Flygbilden över Grebo kyrka 1935 (bild från Östgötabild) visar kyrkogården före den sista utbyggnaden 1972. Trots att delar av den döljs av den numera borttagna trädkransen i norr syns större delen av den norra kyrkogården tydligt.

Bilden visar ett exempel på det tidiga 1900-talets mer ståndsuppdelade kyrkogårdar. I både kvarter C (till vänster) och kvarter D (till höger) finns större grusade gravar på rad i kvarterens utkanter medan dess inre består av gräsmattor där enklare gravar funnits.

Närmast norr om tornet finns ett område där en del äldre vårdar bevarats. Här fanns 1935 ett par stora grusgravar som nu är borta. Bilder från 1947 som ligger ute på Östgötabilds hemsida visar i stort sett samma förhållanden.



Kyrkan och kyrkogården i Grebo från N (tv) och söder (th) fotograferade 1957 (Östgörabild). Bilden visar i stort sett samma förhållanden som tidigare. Den högra bilden visar att också kvarter B haft ett antal stora grusgravar som numera är borttagna.

Den gällande gravkartan är odaterad men bör komma från den omläggning av kyrkogården som bör ha gjorts efter 1957. Istället för de system med grusgravar i utkanterna och mindre gravar i mitten på öppna grasmattor har kyrkogården försetts med raka gravrader mellan rygghäckar i både kvarter C och D samt i viss mån i kvarter A medan det smalare kvarter B fortfarande består av en öppen grasmatta. Förmodligen är det samtidigt med denna omändring som de flesta grusgravarna tagits bort.

Sedan gravkartan kom till har grusgången inne i kvarter A såtts igen och öppningar gjorts i häcken och muren mot norr för att ansluta till den nya kyrkogården.

Den nya kyrkogården tillkom 1972 då större delen av ängen mellan kyrkogården och skolan togs i anspråk. I östra delen ut mot vägen anlades en parkering. Innanför denna och på den östra halvan planterades också rygghäckar i nordsydlig riktning för att markera gravplatserna. Dessa har i begränsad utsträckning börjat tas i anspråk. Den västra halvan av nya kyrkogården består av en stor öppen grasmatta i avvaktan på framtida användning.

1992 tillkom minneslunden i nya kyrkogårdens nordvästra hörn med utsikt över sjön.



Mittstenen i minneslunden bär ett citat från Dan Anderssons "Omkring tiggarna från Luossa". "Det är något bortom bergen, bortom blommorna och sången"

BESKRIVNING AV KYRKOGÅRDEN

Den gamla kyrkogården består av fyra kvarter A–D, belägna SV, SÖ, NÖ respektive NV om kyrkan. Den nya kyrkogården ligger norr om den gamla och endast en mindre del, belägen norr om kvarter C, har hunnit tas i anspråk.

Allmän karaktär

Karaktärsskapande är den välbevarade 1700-talsmiljön i söder med kyrkstall, avancerade och vackra smidesjärnsgrindar med mera. Kyrkogården sönderfaller i tre delar. Längst i söder finns den gamla 1700-talskyrkogården markerad av trädkrans och mur beväxt med syrén. Denna har ursprungligen varit liten och bara omfattat någon enstaka gravrad i norr. I mitten ligger den första utvidgningen mot norr (huvuddelen av kv C och D), präglad av raka gravrader mellan höga häckar. Lång kyrkogårdsmur beväxt med hagtornshäck. Norr om denna så den modernt präglade nya delen med minneslund längst i väster.

Omgärdning

Gamla delen

Västra muren: Kyrkogårdsmur bestående av en äldre del i söder och yngre utbyggnader i två faser mot norr. Skarvar synliga på två ställen. Den äldsta delen består av 1,0–0,2 m stor huggen och tillpassad sten i 3–5 varv. Höjden är 0,8–1,8 m, lägst vid västra grinden på grund av naturlig höjdskillnad. Insidan i höjdliv med kyrkogården – ca 0,3 m över denna. Det sydvästra hörnet är avfasat. Den yngre muren utgör de sista 30 metrarna mur mot norr. Den är byggd i likartad teknik och skarven mellan 1858 och 1889 års utbyggnads syns mest genom att den går över en terrasskant samt att det yngsta murpartiet är markant lägre. Muren består av sprängd sten med dimensioner av 1,5–0,2 m stor och är byggd i 1–3 skift med en höjd av 0,3–1,0 m. Den yngsta muren sluttar ned till den lägre nivån. På utsidan av häcken sitter på den nya muren 6 metalldubbar som antagligen hållit ett nu borttaget staket. I söder och fram till och en kortare sträcka förbi västra grinden är muren beväxt med en ca 2 m hög syren. Norr om syrenen finns istället en välklippt ca 0,6 m hög hagtornshäck.

Norra muren: Muren är av den yngsta typen i väster, sten av samma dimensioner som denna. Den är låg och knappt synlig över markytan ställvis. Höjd ca 0,2–0,1 m. På murens insida finns en välklippt ca 0,8 m hög hagtornshäck. 11 dubbar till ett eventuellt borttaget staket står i muren.

Östra muren: På östra muren syns en delning i ett äldre och ett yngre parti. Skillnaden mellan de två yngsta faserna är inte lika tydligt avläsbar som i västra muren. Från norr kan den yngre muren ses fram till östra grinden och ytterligare ca 12 m mot söder innan skarven kommer. Den yngre muren består av samma slags sten med samma dimensioner som den yngre delen på den västra muren. Höjden är 0,4–0,7 m, lägst i norr, eftersom samma slags sluttning finns som i väster. Den äldre muren är av samma karaktär som den äldre västra, den är 1–1,5 m hög. Det sydöstra hörnet är avfasat ut mot vägkorsningen utanför. I korsvägen i sydöst finns ett antal inslagna ringar för att binda hästar. Den yngre mursträckan har en 0,8 m hög hagtornshäck på insidan av muren medan den äldre har en 1,5 m hög syrenhäck på murkrönet.

Södra muren: Hela muren på södra sidan är av den äldre typen. Den är mellan 1,5 och 2 m hög. Insidan består av en grässlant och höjdskillnaden mellan mur och kyrkogård är ca 0,3–0,5 m. Muren kröns av en 1,5 m hög syrenhäck.

Trädkrans finns strax utanför muren i öster och söder och består av sedvanliga trädsorter blandade om varandra. I öst finns 3 lindar, 2 almar och en lönn. I söder står 2 lönnar, en lind och en alm.

Nya delen

Väster: Mot branten i väster växer en 0,9–1,1 m hög rosenhäck, strax innanför denna finns tre unga björkar.

Norr: I gränsen mot betesmarken finns en rosenhäck som är ca 1 m hög. I nordväst med något uppehåll mellan beståenden. I gränsen också 7 lindar och en hög spetsig tuja.

Öster: Mot parkeringen löper en ca 1,5 m hög pinjetallshäck planterad ovanpå en mur av 0,5 x 1 m stora sprängda stenar i 1–2 skift. Muren är 0,5–0,8 m hög. På utsidan av pinjetallshäcken växer en rad av 6 unga rönnar.

Söder: I söder sammanfaller begränsningen med gamla kyrkogårdens nordmur.

Ingångar



Södra, östra och västra ingångarna är alla försedda med vackra smidesjärngrindar som vid inventeringstillfället var intagna för vintern. (bilden tagen vid en senare komplettering).

De södra och östra grindarna är snarlika medan den västra och något yngre grinden (bilden till vänster) är försedd med avancerat konstsmide, med rosor i överstycket och krusiduller nedanför.

Väster: Västra ingången är tillkommen i samband med tillkomsten av den kombinerade redskapsboden/personalutrymmet/besökstoaletten utanför västra muren år 1925. Grindstolpar saknas och grinden är infäst i stenar i själva muren. Vacker smidespargrind (bild ovan) med ornament av rosor och snirkclar. Tre gjutna trappsteg leder upp till kyrkogården.

Öster: Grinden tillkom vid kyrkogårdsutvidgningen 1858. Grindstolparna består av enkelt tillpassade gråstenar från muren. Grinden är en rikt ornerad smidespargrind som motsvarar den i södra ingången. Ornamenten ligger i fem nivåer. Överst finns en båge som kröns av runda figurer med utdragna spetsar. Under detta smala band med löpande hundmönster, därefter uppdragna spetsar, stående keltiska peltor och underst enkla ringar.

Förutom östra huvudingången finns i NÖ av gamla kyrkogården en utgång genom en öppning genom häcken i östra grusgångens förlängning. En likadan öppning finns från parkeringen och in på nya kyrkogården.

Söder: I söder finns den ursprungliga ingången till kyrkogården anlagd samtidigt med denna. Likadan grind som i östra ingången, tillkommen något senare (1815). Enkla grindstolpar av tillpassad gråsten. Dessa är krönta av stenklott med smidda järnfigurer. Den västra grindstolpen kröns av en timsten med årtalet 1776 medan den östra kröns av en tuppfigur (väderhane).

Vegetation

Förutom den under omgärdning beskrivna finns följande:

I kvarter A finns 5 nordsydliga system av hagtornshäck mellan gravraderna. I kvarter B endast en kortare häck runt brunnen och 3 krikonträd innanför östra ingången. Kvarter C innehåller 4 nordsydliga system av häckar mellan gravraderna medan kvarter D har 6 likadana. Två mindre vårdträd (alm) växer i södra delen av kvarter D medan två höga träd av samma sort växer innanför västra ingången.

På nya kyrkogården finns i den östra delen 5 östvästliga häcksystem mellan gravraderna och i gränsen mot gamla kyrkogården i västra delen en berså av två tujor med en stenläggning mellan.

Gångsystem

Samtliga gångar är av naturgrus. På gamla kyrkogården löper gångarna mellan de tre grindarna i söder, väster och öster samman vid kyrkan och bildar en triangelformad omfattning av denna med grusplan framför västtornet och nordöst om sakristian. En kringgående grusgång längs med kyrkmuren omfattar kvarter C och D som också separeras av en nordsydlig grusgång.

På den nya kyrkogården har den mittersta och den västligaste av gamla kyrkogårdens grusgångar dragits ut till den nya kyrkogårdens nordbegränsning. En grusgång löper också längs med norra respektive södra omgärdningen så att en rektangel bildas.

Gravårdstyper

Kvarteren S om kyrkan (A och B) innehåller båda huvudsakligen äldre vårdar från ca 1870–1930, uppblandade med vårdar från ca 1960–70. Ett par äldre nästan oläsliga kalkstensvårdar, ett par höga granitkors, ett par särskilda små barngravar, ett par järnkors av Åtvidstyp och ett gjutet bronskors av Bersbotyp. Direkt N om kyrkan står några äldre höga vårdar utanför häcksystemen. Bland dessa två pyramidformade kalkstenar från mitten av 1800-talet. I Kv C finns rester av en allmän linje, blandat med yngre bredare vårdar men också ett välbevarat Åtvidskors från 1879. Kv D innehåller huvudsakligen yngre vårdar men bland dessa ingår också ett par träkors och ett ljust granitkors (1879). Den nya delen är ännu glest belagd och innehåller endast standardbetonade yngre gravvårdar. Under en enkel natursten ligger den förre moderate kommunikationsministern i Torbjörn Fälldins första borgliga regering, stadsrådet Bo Turesson.

Den nya kyrkogården innehåller endast yngre breda vårdar. En enstaka med titel.

Minneslund

Minneslundan anlades 1992 i den nya kyrkogårdens nordvästra hörn. Den består av en rektangulär stensättning av gatsten med en fond av ett naturligt rött granitblock i vilken en vers från Dan Anderssons Omkring tiggarna från Luossa huggits in. Kring blocket finns en avgränsning av mindre natursten kring en rabatt med krypande tujor och blommor. Avgränsningen in mot kyrkogården består av en rabatt med tujor och chersmin.

Byggnader

En redskapsbod från 1925 använd också som personalutrymme och besökertoiletter ligger direkt utanför västra ingången. Byggnaden är rektangulär och har tjärpapptak. Väggarna är panelade och vitmålade. Garageport finns mot söder, personalingång mot väster och toalett mot norr.

En lång kyrkstallslänga som ursprungligen också innehållit dass mm ligger sydväst om kyrkogården. Den står på kanten till branten mot väster. Den långa smala längan är vitmålad och har 10 portar och två dörrar med överfångsfönster. Den är försedd med tjärpapptak.

Övrigt

-

Kulturhistorisk bedömning

Mycket högt värde i miljön på den ursprungliga kyrkogården i söder. Högt värde också i miljön i den ursprungliga utvidgningen norr om denna. Högt och mycket högt värde i enskilda gravvårdar.

BESKRIVNING AV ENSKILDA KVARTER

Kvarter A Gravplats nr A1-152

Kvarteret omfattar gravplats nr A1–152 och ligger sydväst om kyrkan.

Allmän karaktär

Ursprunglig del av kyrkogården präglad av rygghäckar och omgärdningens mur, träd och syrenhäck. Gravvårdarna uppvisar en ganska harmonisk blandning av gammalt och nytt.

Omgärdning

Kvarteret omgärdas av kyrkomur och häck i söder och väster och av grusgång i norr och öster. För beskrivning av omgärdning och gångar se allmänna beskrivningen.

Ingångar

Kvarteret ligger mellan den södra och västra ingången. Se allmänna beskrivningen av dessa.

Vegetation

Förutom syrenhäcken i omgärdningen finns system av rygghäckar inne i kvarteret. Dessa består av fem nordsydligt löpande häckar. Från väster räknat först en 0,7 m hög hagtornshäck, därefter en 0,6 m hög oxbärshäck och tre stycken 0,8 m höga hagtornshäckar. En grav längst i norr är omgiven av en låg berberishäck. Som vådräd står två höga almar innanför västra grinden.

Gångsystem

Kvarteret avgränsas av grusgången mellan södra och västra grinden i norr och öster. En på gravkartan markerad grusgång inne i kvarteret är igensådd sedan länge och inte synlig.

Gravvårdstyper

Kvarteret innehåller en relativt stor andel höga smala gravvårdar från tiden mellan år 1900 och 1930 ganska jämt blandade med yngre breda vårdar. Bland de särskilt utmärkande vårdarna ingår två från 1800-talet längst i nordväst, en av dessa är den näst äldsta på plats stående vården, rest över Catharina Waernmark, död 1860. Båda är mycket svårlästa. Vidare finns kyrkogårdens enda bevarade grusgrav innanför en berberishäck i samma område. Dessutom ett gjutjärnskors av Åtvidabergstyp och ett högt vackert granitkors. Ett par barngravar med speciella små gravvårdar finns också.

Byggnader

-

Övrigt

-

Kulturhistorisk bedömning

Helhetsmiljön innehåller högt kulturhistoriskt intresse. Mycket höga och höga kulturhistoriska värden finns också i enskilda gravvårdar.



Kvarter A



Kvarter B

Kvarter B Gravplats nr B1-112

Kvarteret omfattar gravplats nr B1–112 och ligger sydöst om kyrkan.

Allmän karaktär

Smalt öppet kvarter öster om kyrkan. Raka rader på gräsmatta utan häcksystem. Öppen ljus karaktär delvis skapad av omgärdningen.

Omgärdning

Kvarteret omgärdas av kyrkomur och häck i söder och öster och av grusgång i norr och väster. För beskrivning av omgärdning och gångar se allmänna beskrivningen.

Ingångar

Kvarteret ligger mellan den södra och östra ingången. Se allmänna beskrivningen av dessa.

Vegetation

Förutom syrén och hagtornshäcken i omgärdningen finns endast en 0,8 m hög oxbärshäck i fyrkant kring brunnen.

Gångsystem

Gången mellan södra och östra ingången ligger nord och väst om kvarteret.

Gravvårdstyper

Stor andel höga smala vårdar från ca 1900–1930 blandat med några äldre stenar och många yngre breda vårdar. Bland de speciella stenarna finns en vacker kalksten i nygotik rest över prästen Normelli 1851, vilken också är en av kyrkogårdens äldsta vårdar på ursprunglig plats. I övrigt finns flera äldre liggare, bland annat en i vit marmor från 1899. Ett gjutet bronskors från Bersbo, ett högt granitkors och en hög bautasten finns också.

Byggnader

-

Övrigt

Kalkstensbrunn av rosa plattor. Utsidan sjuhörnig, insidan rund.

Kulturhistorisk bedömning

Ett av kyrkogårdens ursprungliga kvarter. Tidigare med ett stort antal grusgravar av vilka alla tagits bort. Mycket högt och högt kulturhistoriskt intresse i enskilda vårdar.

Kvarter C Gravplats nr C1-221

Kvarteret omfattar gravplats nr C1-221 och ligger nordväst om kyrkan.

Allmän karaktär

Öppet och rymligt kvarter med karaktär av häckar och gräsmatta. Kvarteret innehåller rester efter en allmän linje.

Omgärdning

Kvarteret omgärdas av kyrkomur och häck i norr och öster och av grusgång i söder och väster. För beskrivning av omgärdning och gångar se allmänna beskrivningen.

Ingångar

Längst i nordväst finns en ingång till den nya kyrkogården via en öppning i häcken över kyrkogårdsmuren. En likadan ingång finns i kvarterets nordöstra hörn, denna gång mot parkeringen. Öster om kvarteret finns den östra grinden.

Vegetation

Förutom hagtornshäcken i omgärdningen och trädkransen finns fyra system av rygghäckar inne i kvarteret. Dessa består av från väster två 0,8 m höga idegranshäckar, därefter en 0,5 m hög oxbärshäck och slutligen en 0,6 m hög tujahäck.

Innanför östra grinden finns två unga krikonträd.

Gångsystem

Kvarteret omges av grusgångar på alla sidor.

Gravvårdstyper

I kvarterets östra del finns en del små gravstenar av linjekaraktär kvar blandade med yngre breda vårdar. Ett gjutjärnskors av Åtvidabergstyp med bevarad namnplatta från 1878 står i kvarteret. Ett högt granitkors finns också.

Byggnader

-

Övrigt

-

Kulturhistorisk bedömning

Kvarter som i sin helhet tillkommit efter 1858. Det innehåller mycket höga och höga värden i enstaka gravvårdar.



Kvarter C



Kvarter D (bortom grusgången)

Kvarter D Gravplats nr D1-266

Kvarteret omfattar gravplats nr D1-266 och ligger nordväst om kyrkan.

Allmän karaktär

Inom kvarteret finns en tydlig uppdelning av en äldre och en yngre del. Den ursprungliga kyrkogårdens utsträckning syns tydligt närmast kyrkan genom att den är belägen på en terrass högre än de utvidgade delarna. Denna del har också sina egna häcksystem. I denna del står de flesta äldre och mer påkostade gravvårdarna. I övrigt präglas kvarteret av raka gravrader med långa rygghäckar.

Omgärdning

Kvarteret omgärdas av kyrkomur och häck i norr och väster och av grusgång i söder och öster. För beskrivning av omgärdning och gångar se allmänna beskrivningen.

Ingångar

Den västra grinden ligger sydväst om kvarteret. På ömse sidor om kvarteret finns i norr enklare utgångar genom öppningar i häcken över nordmuren utgångar till nya kyrkogården.

Vegetation

Förutom syrén och hagtornshäcken i omgärdningen finns system av 6 rygghäckar inne i kvarteret. Dessa består av: på den lägre norra delen, från väster. 2 st ca 0,8 m höga tujahäckar, därefter en 0,5 m hög oxbärshäck samt 2 0,8 m höga idegranshäckar. I den äldre högre delen finns en kort 0,7 m hög idegranshäck.

Längst i söder står också två höga almar som vårdträd innanför västra ingången.

Gångsystem

Kvarteret omges av grusgångar på alla sidor.

Gravvårdstyper

Den äldre högre delen innehåller nästan uteslutande äldre höga smala vårdar, med undantag av vården över statsrådet Turesson som är en enkel natursten. Flera av vårdarna är resta redan under 1800-talet. Även i den västligaste raden finns flera smala höga vårdar som måste ha stått vid de grusgravar som funnits här.

Till de intressantare vårdarna hör ett vackert träkors, ett gjutjärnskors från 1850 och en grav i form av en öppen bok. Några barngravar med små gravstenar finns också. Längst i norr står ett ljust granitkors rest 1864.

Byggnader

-

Övrigt

-

Kulturhistorisk bedömning

Ett stort antal äldre kulturhistoriskt mycket intressanta vårdar står närmast kyrkan. I den övriga delen finns enstaka vårdar med högt och mycket högt kulturhistoriskt intresse. Högt kulturhistoriskt intresse också i helhetsmiljön.

Nya kyrkogården

Kvarterets gravar är onummerade då gravkarta inte finns.

Allmän karaktär

Modernt öppet område. Till största delen oanvänt med karaktär av stor öppen gräsmatta.

Omgärdning

Väster: Mot branten i väster växer en 0,9–1,1m hög rosenhäck, strax innanför denna finns tre unga björkar.

Norr: I gränsen mot betesmarken finns en rosenhäck som är ca 1 m hög. I nordväst med något uppehåll mellan beståenden. I gränsen också 7 lindar och en hög spetsig tuja.

Öster: Mot parkeringen löper en ca 1,5 m hög pinjetallshäck planterad ovanpå en mur av 0,5 x 1 m stora sprängda stenar i 1–2 skift. Muren är 0,5–0,8m hög. På utsidan av pinjetallhäcken växer en rad av 6 unga rönnar.

Söder: I söder sammanfaller begränsningen med gamla kyrkogårdens nordmur.

Ingångar

Mot gamla kyrkogården finns två öppningar över häcken och kyrkogårdsmuren i den västra respektive gången mellan kvarter C och D:s förlängningar. En likadan öppning finns ut mot parkeringen i sydöst.

Vegetation

Förutom vad som beskrivits ovan i omgärdningen finns system av rygghäckar inne i den östra ianspråktagna delen av kvarteret. Dessa består av fyra ca 0,7 m höga tujahäckar löpande i östvästlig riktning. Den mittersta ingången till gamla kyrkogården flankeras av två höga smala tujor och en hög gammal lönn, väster om dessa finns en berså med två korta höga tujor flankerande en stenläggning. I slänten ned mot väster växer tre unga björkar.



Nya kyrkogårdens västra del med minneslunden längst bort i bild. Nya kyrkogårdens östra använda del.

Gångsystem

På den nya kyrkogården har den mittersta och den västligaste av gamla kyrkogårdens grusgångar dragits ut till den nya kyrkogårdens nordbegränsning. En grusgång löper också längs med norra respektive södra omgärdningen så att en rektangel bildas.

Gravårdstyper

Endast yngre breda låga vårdar. En vård med titel.

Byggnader

-

Övrigt

Minneslund i nordvästra hörnet.

Kulturhistorisk bedömning

1970-tals anläggning.

Källor:

- Broocman C F. Beskrifning öfver the i Östergötland..... . 1760.
Faksimilutgåva 1993.
- Brate E. Östergötlands runinskrifter. Stockholm 1911.
- Kulturmiljövård 6/98. Riksantikvarieämbetet. Stockholm 1989.
- Nisbeth Åke. Kyrkor i Östergötland, Grebo, Värna och Björsätter. 1963
- Kyrkogårdens gröna kulturarv. Stad&Land. Movium/inst för landskapsplanering.
Sveriges lantbruksuniversitet nr 103/1992.
- Johansson Ivan. Grebo kyrka. 1996. Kyrkobeskrivning utgiven av Grebo kyrkoråd.
- Ridderstad A. Östergötlands beskrivning. Andra delen. Stockholm 1918.
- Tham W. Beskrifning öfver Linköpings län. Förra delen Stockholm 1854. Andra delen
Stockholm 1855.
- Theorell A, Wästberg P, Hammarskiöld H (foto). Minnets stigar. En resa bland svenska
kyrkogårdar. 2001.
- Wadsjö H (red). Kyrkogårdskonst. Stockholm 1919. Theorell A, Wästberg P, Wadsjö H
(red). Kyrkogårdskonst. Stockholm 1919.
- Widegren PD. Försök till en ny beskrivning över Östergötland. Första bandet 1817.
Andra bandet 1828. Faksimilutgåva 1993.
- Östergötlands läns museums topografiska arkiv.

Muntliga uppgifter –

www.lantmateriet.se.

<http://www.kulturarvostergotland.se/> Östgötabild

EXEMPEL PÅ GRAVVÅRDAR AV KULTURHISTORISKT INTRESSE

Alla gravvårdar bär på sin historia och kan berätta om en person, en familj, stilhistoria och begravningsstraditioner. I rapporten anges exempel på typer av gravvårdar som av olika anledningar bedöms som kulturhistoriskt värdefulla. Generellt gäller att ålderdomliga gravvårdar från tiden fram till 1850 ska föras in i kyrkans inventarieförteckning. Detta gäller även gravstaket och gravvårdar i gjutjärn och smidesjärn liksom äldre vårdar av trä. Många andra gravstenar har också ett kulturhistoriskt värde som kan kopplas till gravvårdens utförande så som material, konstnärligt utförande eller till en person med person- eller lokalhistoriskt intresse. I inventeringen ingår i de flesta fall enbart gravvårdar ute på kyrkogården. I flera kyrkor finns det trävårdar, smidda järnkors eller gravvårdar i kalksten från 1600-talet som är inställda i kyrkan, gravkapellet eller klockstapeln. Dessa har naturligtvis oftast ett mycket stort kulturhistoriskt värde och bör tas med i kyrkans inventarieförteckning.

Förklaring till exempellistan

Exempellistan är indelad i två delar. Den första delen som innehåller uppgifter om kyrkogård, kvarter, gravnummer, material, efternamn, hemvist och årtal är en identifikationsdel. Under den andra delen anges en kulturhistorisk notering med uppgift om titel, gravplats och gravvård. Dessutom noteras eventuella skador och andra anmärkningar.

Kvarter: anges endast i de fall då kyrkogården är indelad i kvarter.

Numrering: görs efter gravkartan. Ofta kan det vara svårt att exakt lokalisera gravnumret, då gravbredd kan variera och många gravnummer intill varandra saknar gravvård. Att gravnumren ofta börjar med "0" beror på att datorn ska kunna sortera materialet i rätt ordning. I vissa fall står äldre gravvårdar utan gravnummer bland övriga gravar och då ges de t ex beteckningen "onumr. S om 042". Stenar som står undanställda och bedöms ha ett kulturhistoriskt värde ges nya nummer: "ÖLM 1, ÖLM 2 o s v".

Material: Här anges vårdens material. Beteckningen "granit" används utan närmare specifikation av olika typer. Stenens färg förkortas **sv** (svart), **gr** (grå), **r** (röd), **gr/r** (grå/röd) osv.

Efternamn: I allmänhet det första efternamnet som står på gravvården.

Hemvist: Det geografiska namn som står på gravvården. Det kan röra sig om bynamn, gårdsnamn eller namnet på en mindre fastighet. I undantagsfall är det namnet på en plats som inte ligger i socknen.

F:a årtal och **S:a årtal:** anger det tidigaste respektive senaste dödsåret som står på gravvården. Är det endast ett årtal angivet står det i F:a årtal.

Titel: Samtliga yrkestitlar samt hemmansägare, rusthållare m m. Dessa gravvårdar bedöms ha ett kulturhistoriskt intresse oavsett vårdens ålder.

Gravplats: Gravplatsen är omramad av stenram, häck, järnstaket eller kedja. Själva gravplatsen är i allmänhet täckt med grus men i vissa fall med gräs.

Gravvård: Speciella typer av gravvårdar som t ex gjutjärnskors, träkors, häll, sköld, ålderdomlig sten m m.

Skada: Notering om eventuell skada, t ex rost på en gjutjärnsvård eller på ett järnstaket, sprucken kalkstensvård o dyl. Här noteras även om det är ovanligt mycket lava på framför allt kalkstensvårdarna.

Anmärkning: Här noteras om gravvården har ett lokalhistoriskt eller personhistoriskt intresse eller andra anmärkningar– L1, P1, A1 osv. Detta hänvisar till korta notiser i slutet av exempellistan.

