



VÄRNA KYRKOGRÅRD

Kulturhistorisk kyrkogårdsinventering

*Värna församling
Åtvidabergs kommun
Linköpings stift
Östergötlands län
2003*

ÖSTERGÖTLANDS LÄNSMUSEUM

Raoul Wallenbergs plats • Box 232 • 581 02 Linköping • Tel 013-23 03 00 • Fax 013-14 05 62
info@ostergotlandslansmuseum.se • www.ostergotlandslansmuseum.se



VÄRNA KYRKOGÅRD

Kulturhistorisk kyrkogårdsinventering

*Värna församling
Åtvidabergs kommun
Linköpings stift
Östergötlands län*

VÄRNA KYRKOGÅRD

Kulturhistorisk kyrkogårdsinventering

Värna församling

Åtvidabergs kommun

Linköpings stift

Östergötlands län

Innehåll

Inledning	4
Bakgrund och syfte	4
Inventeringens upplägg och rapport	5
Kulturminneslagen	5
Översiktskarta	5
Värna nya kyrkogård	6
Kyrkogårdens omgivning	6
Utdrag ur häradskartan över Värna	6
Kyrkogårdens historik	7
Översiktlig beskrivning av växtlighet mm-Karta	9
Beskrivning av kyrkogården	10
Uppställningsplats för borttagna vårdar, karta	11
Källor och litteratur	13
Bilagor	14
Exempel på gravvårdar med kulturhistoriskt intresse	14
Exempel på gravvårdar med kulturhistoriskt intresse, karta	15
Exempel på gravvårdar med kulturhistoriskt intresse, lista	16
Fotografier	17

INLEDNING

Bakgrund och syfte

Vad är typiskt för våra kyrkogårdar när det gäller vegetation, omgärdningar, gångar, gravvårdar m m och finns det några regionala skillnader? Vad har varit gängse bruk under olika tider och vad kan vi få för historisk information bara av att gå på en kyrkogård? Från kulturhistorisk synpunkt är kyrkogårdar och begravningsplatser bärare av en stor mängd information. Hur begravningsplatsens kulturhistoriska värde ska skyddas och vårdas regleras i "Lagen om kulturminnen m.m. KML (SFS 1988:950)" och "Begravningslagen

(SFS 1990:1144)". Av lagstiftningen framgår att tillstånd krävs av länsstyrelsen bl a för att väsentligt ändra begravningsplats som anlagts före utgången av år 1939 (KML 4 kap. 13§). Vidare säger lagen: "Om en gravanordning har tillfallit upplåtaren och den är av kulturhistoriskt värde eller av något annat skäl bör bevaras för framtiden, skall upplåtaren om möjligt lämna kvar den på gravplatsen. Om gravanordningen ändå måste föras bort från gravplatsen, skall den åter ställas upp inom begravningsplatsen eller på någon annan lämplig och därtill avsedd plats." (Begravningslagen 7 kap. 37 §)

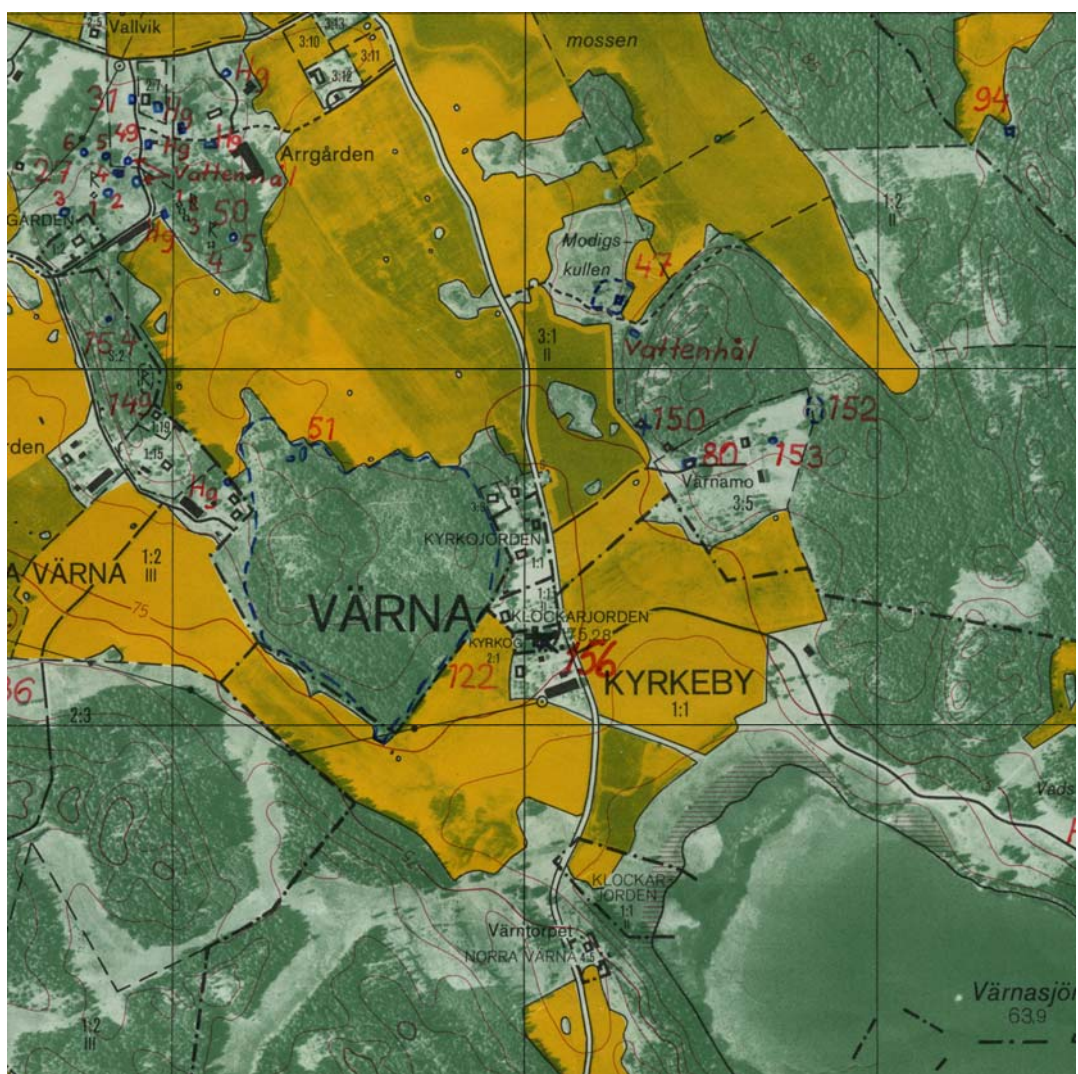
På uppdrag av Linköpings stift utför Östergötlands länsmuseum en kulturhistorisk inventering av kyrkogårdarna och begravningsplatserna inom stiftets östgötadel. Denna rapport utgör en delrapport i detta arbete. När arbetet har slutförts kommer materialet att sammanställas för respektive län och för stiftet i sin helhet. Inventeringen bekostas av medel från den kyrkoantikvariska ersättningen. Arbetet påbörjades år 2002 och omfattar kyrkogårdar som brukas och förvaltas av Svenska kyrkan. Inventeringen gäller kyrkogårdar som fortfarande är i bruk och omfattar en kulturhistorisk bedömning, en beskrivning av kyrkogårdens utformning samt en kortfattad beskrivning av exempel på gravvårdar med kulturhistoriskt intresse. Gravvårdar i kyrkobyggnaden ingår inte i inventeringen. Projektet inrymmer inte en fullständig genomgång av den aktuella kyrkans arkiv eller andra centrala arkiv. För att få lokalhistoriska eller personhistoriska grunder för den kulturhistoriska bedömningen har lokalhistoriskt insatta personer intervjuats i viss mån.

Inventeringens syfte är:

- Att öka förståelsen för kyrkogårdarnas och begravningsplatsernas kulturvärden och främja kontakterna mellan kyrkan och kulturmiljövården.
- Att ta fram ett underlag för församlingarnas/samfälligheternas planering och förvaltning av kyrkogårdarna och begravningsplatserna.
- Att sammanställa ett enhetligt och tillgängligt kunskapsunderlag för stiftets kyrkogårdar och begravningsplatser som samtidigt blir en samlad dokumentation av kyrkogårdar/begravningsplatser i stiftet från 2000-talets första decennium.
- Att ta fram ett arbetsredskap för handläggning av kyrkoantikvariska ärenden.

Inventeringens upplägg och rapport

Arbetet är uppdelat i en fältedel, en del som omfattar genomgång av Östergötlands läns museums topografiska arkiv, viss litteraturgenomgång och sammanställning av en kortfattad rapport för respektive kyrkogård. Rapporten är uppdelad både i en allmän beskrivning av kyrkogårdens karaktär och en beskrivning av respektive kvarter eller område. Därpå följer en förteckning med exempel på gravvårdar av kulturhistoriskt intresse samt en bildbilaga. Förteckningen, som är gjord i databasen Excel, innehåller identifikationsuppgifter och kulturhistoriska noteringar. En närmare beskrivning av databasens uppbyggnad och uppgifter finns i anslutning till förteckningen. Fältarbete och rapport har utförts av antikvarie Olle Hörfors 2003 och arbetet sker i samråd med Linköpings stift och Länsstyrelsen i Östergötlands län samt i en referensgrupp för den stiftsövergripande inventeringen. Rapporten finns tillgänglig på Linköpings stift, Länsstyrelsen i Östergötlands län, i respektive församling/kyrkliga samfällighet samt på Östergötlands läns museum.



Utsnitt ur ekonomiska kartans blad 086 30 Fillinge. Kyrkogården är belägen i kartans mitt.

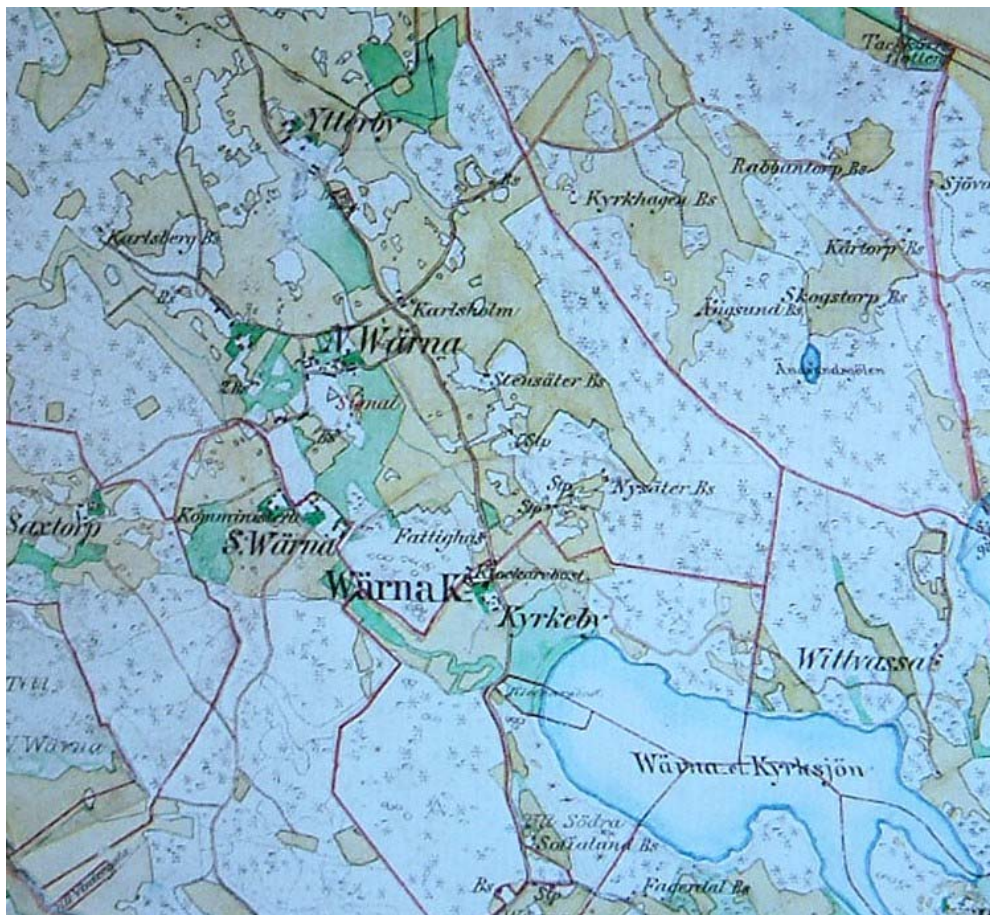
VÄRNA KYRKOÅRD

Kyrkogården är belägen mitt i en mindre bybebyggelse utmed vägen mellan Grävsten och Grebo. Mitt för finns en mindre avtagsväg mot Vitvassa.

Kyrkogården är relativt liten och något oregelbundet rektangulär. Den är placerad i en naturlig svagt markerad sluttning mot V och inte utfylld. Kyrkan är placerad mitt på kyrkogården.

Kyrkogårdens omgivning

I väst finns öppet jordbrukslandskap och bortom åkrarna en skogsridå. I NV ligger församlingshemmet, en 1,5 våning högt gulmålat träpanelat hus (Klockaregården). Huset har vitmålade 2-lufts-fönster och en veranda med pardörr (med dörrspeglar och dörrfönster). Taket är lagt med tvåkupigt tegel. Framför församlingshemmet och norr om kyrkogården finns en fruktträdgård som mitt på kyrkogårdens norra sida övergår i en grusad parkering. Norr om trädgården och parkeringen finns bybebyggelse. Öster om kyrkan ligger vägen, bortom den finns ett öppet jordbrukslandskap och vid utsikt mot Värnasjön. Söder om kyrkogården ligger en större gård (Kyrkeby) med trädgård och mangårdsbyggnad längst i väster och ladugård och ekonomibyggnader utmed vägen längst i öster.



Häradskartan från 1870-talet visar tydligt det småskaliga landskapet kring Värna kyrka.

Värna kyrka

Värna omnämns som församling 1361 och kallas sedan omväxlande Värna eller Värnbo. En kyrkoherde vid namn Kättilbjörn omnämns 1387. Värna var redan under medeltiden annex till Grebo.

Den nuvarande Värna kyrka är en tornlös kyrka av senmedeltida ursprung. Dess nuvarande utseende är ett resultat av en om- och tillbyggnad 1764 då bland annat koret förlängdes och en sakristia tillbyggdes. Var den kyrka som omnämns på 1300-talet legat eller hur den sett ut finns det inga bevarade uppgifter om.

Kyrkan är uppförd i gråsten men har en västgavel i tegel där också blinderingar, bland annat i form av ett kors, finns. Kyrkan är putsad och omputsningar finns omnämnda 1639, 1779, 1816 och 1856. Kyrkan har ett valmat sadeltak i två nivåer.

Kyrkans ursprungliga ingång låg i söder men flyttades till västra gaveln 1764. Den ursprungliga ingången murades igen så sent som 1836. Utanför denna ingång fanns tidigare ett vapenhus av trä som revs 1764. Ett nytt vapenhus byggdes utanför den västra ingången, men detta revs 1952.

Byggnadshistoriskt visar kyrkan överensstämmelse med Åtvids gamla kyrka och är av en typ som förekommer i Småland och sydöstra Östergötland.

Restaurering har skett bland annat 1810, 1893, 1927, 1952.



Värna kyrka 1935. Det lilla vapenhuset revs 1950. Sydväst om kyrkan syns flera av de häckomgärdade gravar som sedermera försvunnit.

Kyrkogårdens historik

Uppgifter om kyrkogårdens historik har i huvudsak hämtats från Östergötlands läns museums topografiska arkiv och bibliotek. Huvudkälla är Åke Nisbeths bok från 1963. Nisbeth har gått igenom alla gamla sockenstämmeprotokoll varför boken innehåller rikligt med detaljerade uppgifter om arbeten på kyrka och kyrkogård. Uppgifter om äldre lantmäterikartor är hämtade från Lantmäteriets websida.

1714 nämns kyrkogårdens ursprungliga inhägnad som var ett plank av trä, då en reparation av detta omtalas. 1775 väcktes frågan om att planket som ofta krävde reparationer skulle ersättas med en stenmur. Detta kom dock inte att ske förrän 1825 efter åtskilliga turer. Bygget pågick ända till 1830 och på vissa sträckor kom planket att behållas.

1807 omtalas att en numera försvunnen kyrkolucka i väster och enligt inventarieförteckningen hade kyrkan 1829 tvenne större och en mindre träport.

1859 utvidgades kyrkogården på så sätt att ”ringmuren skulle få utdragas i rät linea från SW hörnet ned till vägen”. Enligt räkenskaper ska en utvidgning ha skett också 1879.

Utfyllnad med sand omtalas 1807, 1830 och 1837.

Den nuvarande klockstapeln uppfördes 1860 och ersatte då en äldre stapel av mer traditionell typ på höga ben, liknande stapeln vid Åtvids gamla kyrka.

Trädplantering för trädkrans omtalas 1865.

Hagtornshäcken planterades 1879, då 800 plantor inköptes.

Den aktuella gravkartan är inte daterad men tillkom sannolikt under åren 1934-35 då också nya kyrkogården karterades. Gravkartan är till stora delar inaktuell och stora förändringar har skett. Med några få undantag (grav 285, 319, 310 och 311) är så gott som samtliga gravvårdar på kyrkogårdens norra halva borttagna. Norr om kyrkan finns inte en enda vård uppställd. På gräsmattan framför kyrkan i öster har nya gravvårdar ersatt de gamla med början ca 1970. Väster om kyrkan har ett fåtal större vårdar sparats.

Även den södra delen har genomgått stora förändringar jämfört med kartan och identifieringen av de enskilda gravnumren kunde i flera fall endast göras med svårighet. Identifieringen av gravnumren mellan 15 och 64 får därför göras med viss reservation.

Arkeologiska undersökningar har genomförts på kyrkogården 1982 då VA leddes in i kyrkan och 1991 i samband med reparation av fuktskador.



Värna kyrkogård på flygfoto från 1950. På bilden syns fortfarande en del av de äldre systemen med grus och häckgravar i södra delen av kyrkogården. Bild från Östgötabild.

BESKRIVNING AV KYRKOGÅRDEN

Kyrkogården är liten och består endast av ett enda kvarter.

Allmän karaktär

Värna kyrkogård är en liten landsbygdskyrkogård som är relativt öppen och ljus. Den har tidigare haft en kraftig ståndsuppdelning med statusgravar söder om kyrkan och linjegravar öster och norr om densamma. Alla stenar norr om kyrkan är borttagna och öster om kyrkan är de flesta ersatta.

Kyrkan i Värna har varit församlingskyrka också till gruvfolket vid Bersbo vilket speglas i enstaka titlar på kyrkogården (Gruffogden Waerner). Det är också påfallande att sockennamnet ingår i ett flera familjenamn representerade på kyrkogården. Framför allt namnen Verner och Värnelius, båda med flera olika stavningsvarianter.

Omgärdning

Kyrkogården har kyrkogårdsmur i V, Ö och S medan den saknas i N. Murens insida är i höjdliv med kyrkogården.

I väster är muren endast ca 0,3–0,5 m hög och för det mesta dold av på utsidan anslutande buskage av sly och brännässlor/kirskål. På muren växer en 0,7 m hög hagtornshäck.

I norr ersätts muren av en 0,7 m hög hagtornshäck.

I öster syns mot vägen en kallmurad kyrkogårdsmur av sprängd gråsten av varierande storlek. Den är murad i 1–2 nivåer och enstaka kilsten ingår.

Muren i söder har utsidan helt dold av en anslutande syrenhäck och kan inte beskrivas närmare.

På västra muren växer en hagtornshäck (ca 0,7 m hög), Denna fortsätter österut och utgör sedan kyrkogårdens gräns mot trädgård och parkering i norr. I söder växer mot muren en hög syrenhäck (minst 3 m hög).

Runt hela kyrkogården växer en trädkrans av varierande trädslag.

Ingångar

Huvudingången är placerad i södra delen av östra muren. Den består av en pargrind i smidesjärn mellan låga enkla fyrsidiga järnstolpar. Grinden består av spjälor vars fyra yttersta exemplar avslutas med enklare knoppar. Längst ned krysspjälor mellan de raka. Upptill finns smidda vågmönster. På vardera sidans mitt ett smitt löv med text. På det södra står ”1879 C.FD” och på det norra ”D.P.100 v 4”. Bakom järnstolparna finns kantställda enkelt fyrsidiga tillhuggna granitstolpar.

I norr finns två öppningar i hagtornshäcken, dels vettande mot parkeringen, dels mot trädgården.

Vegetation

På västra muren växer en hagtornshäck (ca 0,7 m hög), Denna fortsätter österut och utgör sedan kyrkogårdens gräns mot trädgård och parkering i norr. I söder växer mot muren en hög syrenhäck (minst 3 m hög).

Runt hela kyrkogården växer en trädkrans av varierande trädslag, bestående av :

I väster: 1 lind och 2 lönnar, relativt höga

I norr: 4 lindar varav 3 höga och en ung, inga träd i den del som vetter mot parken.

I öster: 4 lindar varav 3 höga och 1 ung.

I söder: 5 hängbjörkar och 1 gran strax utanför muren.

Det enda häcksystemet på kyrkogården ligger längst i sydöst där sex 1–1,2 m höga berberisbuskar bildar rygghäck mellan två gravrader.

I övrigt finns häcksystem kring enskilda gravar. Fyra ihopsittande gravar och två friliggande har omgärning av låga (ca 0,3 m höga) berberishäckar. En grav vardera har flankerande idegranar, sockertoppsgranar och berberisbuskar.

Gångsystem

Samtliga gångar består av naturgrus. Huvudgången går från huvudgrinden i sydöst fram längs med kyrkans sydmur. Framför kyrkans ingång i väster finns en breddning av denna gång så att en mindre grusplan bildas. Resten av kyrkan omges av en smal grusgång.

En smal grusgång leder från huvudgången fram till parkeringen. Från ingången i väster leder en smal gång med trädgårdsplattor ut till församlingshemmet.

Gravårdstyper

Av det stora antal stenramsgravar och grusgravar som gravkartan utvisar finns endast ett mindre antal bevarade, främst söder om kyrkan. Här står också ett femtontal höga smala vårdar resta över främst nämndemän och hemmansägare från tiden kring 1900.

Två stenramsgravar, varav en igenväxt, finns bevarade. Sex gravar är häckomgärdade och fyra av dessa sitter ihop. Avvikande är en husurneformad sten och en kalkstensköld, båda söder om kyrkan. Äldsta vården bevarad på plats är en kalkstensliggare från 1875. Norr om kyrkan har samtliga vårdar som markerats på kartan tagits bort. Ö om kyrkan där den allmänna linjen enligt kartan legat är alla utom tre vårdar utbytta i relativt sen tid

Minneslund

Ansökan om tillstånd för att anlägga en minneslund inlades 2003. Vid inventerings-tillfället hade något arbete för att anlägga en sådan inte inletts. Vid en senare besiktning under senhösten 2003 hade dock arbeten inletts vilka berörde kyrkogårdens nordvästligaste hörn. Schaktningarna var grunda men visade ändå att äldre murverk kunde förkomma direkt under gräsmattan, vilket är intressant med tanke på att den medeltida kyrkans och prästgårdens lägen ej är kända.

Vid rapportens sammansättning finns ingen mer information om detta.

Byggnader

I sydöstra hörnet står ett klocktorn, uppfört 1860 (Nisbeth 1963). Stapeln står på en kraftig stenfot av sprängd sten.

Byggnaden har rödmyllad bred panel under spetsigt spånklätt tak. Fönsterluckor sitter parvis på andra våningen medan likadana fönsterluckor sitter ensamma på gaveln på tredje våningen. Luckorna har rundade överstycken. Porten är enkel. Samtliga öppningar i byggnaden är svartmålade. Byggnaden kröns av ett träkors.

Övrigt

Svarta gatljusarmaturer modell ä.

Tre järnkors av den för Åtvidaberg speciella modell som var vanlig under slutet av 1800-talet står undanställda i nordvästra hörnet av kyrkogården. I samtliga fall har namnplattan fallit bort vilket är mycket vanligt för denna speciella form av gravkors.

Inne i klockstapelbyggnaden förvaras ytterligare järnkors av tidig 1800-talstyp. Dessa togs ut och fotograferades i samband med et besök av Bengt Cnattingius 1939. Han fotograferade dem då. Det rör sig om fem exemplar, alla av olika typ. Flera med vimplar och flaggor (foto i Östergötlands läns museums arkiv).

Kulturhistorisk bedömning

Mycket högt värde i de bevarade statusgravarna söder om kyrkan. Högt och mycket högt kulturhistoriskt värde i enstaka vårdar. Mycket högt värde i de för orten speciella järnvårdarna.

Källor:

- Broocman C F. Beskrifning öfver the i Östergötland..... . 1760.
Faksimilutgåva 1993.
- Brate E. Östergötlands runinskrifter. Stockholm 1911.
- Kulturmiljövård 6/98. Riksantikvarieämbetet. Stockholm 1989.
- Kyrkobeskrivning för Sya kyrka. Utgiven av Linköpings stiftsråds
Kyrkobeskrivningsnämnd. 1970.
- Kyrkogårdens gröna kulturarv. Stad&Land. Movium/inst för landskapsplanering.
Nisbeth Åke 1963. Kyrkor i Östergötland. Grebo Värna och Björsätter. Sthlm 1963.
- Sveriges lantbruksuniversitet nr 103/1992.
- Ridderstad A. Östergötlands beskrivning. Andra delen. Stockholm 1918.
- Tham W. Beskrifning öfver Linköpings län. Förra delen Stockholm 1854. Andra delen
Stockholm 1855.
- Theorell A, Wästberg P, Hammarskiöld H (foto). Minnets stigar. En resa bland svenska
kyrkogårdar. 2001.
- Wadsjö H (red). Kyrkogårdskonst. Stockholm 1919. Theorell A, Wästberg P, Wadsjö H
(red). Kyrkogårdskonst. Stockholm 1919.
- Widegren PD. Försök till en ny beskrivning över Östergötland. Första bandet 1817.
Andra bandet 1828. Faksimilutgåva 1993.
- Östergötlands läns museums topografiska arkiv.

Muntliga uppgifter –

www.lantmateriet.se.

<http://www.kulturarvostergotland.se/> Östgötabild

EXEMPEL PÅ GRAVVÅRDAR AV KULTURHISTORISKT INTRESSE

Alla gravvårdar bär på sin historia och kan berätta om en person, en familj, stilhistoria och begravningstraditioner. I rapporten anges exempel på typer av gravvårdar som av olika anledningar bedöms som kulturhistoriskt värdefulla. Generellt gäller att ålderdomliga gravvårdar från tiden fram till 1850 ska föras in i kyrkans inventarieförteckning. Detta gäller även gravstaket och gravvårdar i gjutjärn och smidesjärn liksom äldre vårdar av trä. Många andra gravstenar har också ett kulturhistoriskt värde som kan kopplas till gravvårdens utförande så som material, konstnärligt utförande eller till en person med person- eller lokalhistoriskt intresse. I inventeringen ingår i de flesta fall enbart gravvårdar ute på kyrkogården. I flera kyrkor finns det trävårdar, smidda järnkors eller gravvårdar i kalksten från 1600-talet som är inställda i kyrkan, gravkapellet eller klockstapeln. Dessa har naturligtvis oftast ett mycket stort kulturhistoriskt värde och bör tas med i kyrkans inventarieförteckning.

Förklaring till exempellistan

Exempellistan är indelad i två delar. Den första delen som innehåller uppgifter om kyrkogård, kvarter, gravnummer, material, efternamn, hemvist och årtal är en identifikationsdel. Under den andra delen anges en kulturhistorisk notering med uppgift om titel, gravplats och gravvård. Dessutom noteras eventuella skador och andra anmärkningar.

Kvarter: anges endast i de fall då kyrkogården är indelad i kvarter.

Numrering: görs efter gravkartan. Ofta kan det vara svårt att exakt lokalisera gravnummer, då gravbredd kan variera och många gravnummer intill varandra saknar gravvård. Att gravnumren ofta börjar med "0" beror på att datorn ska kunna sortera materialet i rätt ordning. I vissa fall står äldre gravvårdar utan gravnummer bland övriga gravar och då ges de t ex beteckningen "onumr. S om 042". Stenar som står undanställda och bedöms ha ett kulturhistoriskt värde ges nya nummer: "ÖLM 1, ÖLM 2 o s v".

Material: Här anges vårdens material. Beteckningen "granit" används utan närmare specifikation av olika typer. Stenens färg förkortas **sv** (svart), **gr** (grå), **r** (röd), **gr/r** (grå/röd) osv.

Efternamn: I allmänhet det första efternamnet som står på gravvården.

Hemvist: Det geografiska namn som står på gravvården. Det kan röra sig om bynamn, gårdsnamn eller namnet på en mindre fastighet. I undantagsfall är det namnet på en plats som inte ligger i socknen.

F:a årtal och **S:a årtal:** anger det tidigaste respektive senaste dödsåret som står på gravvården. Är det endast ett årtal angivet står det i F:a årtal.

Titel: Samtliga yrkestitlar samt hemmansägare, rusthållare m m. Dessa gravvårdar bedöms ha ett kulturhistoriskt intresse oavsett vårdens ålder.

Gravplats: Gravplatsen är omramad av stenram, häck, järnstaket eller kedja. Själva gravplatsen är i allmänhet täckt med grus men i vissa fall med gräs.

Gravvård: Speciella typer av gravvårdar som t ex gjutjärnskors, träkors, häll, sköld, ålderdomlig sten m m.

Skada: Notering om eventuell skada, t ex rost på en gjutjärnsvård eller på ett järnstaket, sprucken kalkstensvård o dyl. Här noteras även om det är ovanligt mycket lava på framför allt kalkstensvårdarna.

Anmärkning: Här noteras om gravvården har ett lokalhistoriskt eller personhistoriskt intresse eller andra anmärkningar– L1, P1, A1 osv. Detta hänvisar till korta notiser i slutet av exempellistan.

