



## YXNERUMS KYRKOGRÅRD

*Kulturhistorisk kyrkogårdsinventering*

*Yxnerums församling  
Åtvidabergs kommun  
Linköpings stift  
Östergötlands län  
2003*

ÖSTERGÖTLANDS LÄNSMUSEUM

Raoul Wallenbergs plats • Box 232 • 581 02 Linköping • Tel 013-23 03 00 • Fax 013-14 05 62  
info@ostergotlandslansmuseum.se • www.ostergotlandslansmuseum.se



## YXNERUMS KYRKOÅRD

*Kulturhistorisk kyrkogårdsinventering*

*Yxnerums församling  
Åtvidabergs kommun  
Linköpings stift  
Östergötlands län*

# YXNERUMS KYRKOGÅRD

*Kulturhistorisk kyrkogårdsinventering*

*Yxnerums församling*

*Åtvidabergs kommun*

*Linköpings stift*

*Östergötlands län*

## **Innehåll**

Inledning	4
Bakgrund och syfte	4
Inventeringens upplägg och rapport	5
Kulturminneslagen	5
Översiktskarta	5
Yxnerums kyrkogård	6
Kyrkogårdens omgivning	6
Utdrag ur häradskartan över Yxnerum	6
Yxnerums kyrka	8
Kyrkogårdens historik	10
Beskrivning av kyrkogården	11
Översiktlig beskrivning av växtlighet mm-Karta	12
Beskrivning av enskilda kvarter	16
Gamla kyrkogården	16
Nya kyrkogården	19
Källor och litteratur	21
Bilagor	22
Exempel på gravvårdar med kulturhistoriskt intresse	22
Exempel på gravvårdar med kulturhistoriskt intresse, karta	23
Exempel på gravvårdar med kulturhistoriskt intresse, lista	24
Fotografier	26

# INLEDNING

## Bakgrund och syfte

Vad är typiskt för våra kyrkogårdar när det gäller vegetation, omgärdningar, gångar, gravvårdar m m och finns det några regionala skillnader? Vad har varit gängse bruk under olika tider och vad kan vi få för historisk information bara av att gå på en kyrkogård? Från kulturhistorisk synpunkt är kyrkogårdar och begravningsplatser bärare av en stor mängd information. Hur begravningsplatsens kulturhistoriska värde ska skyddas och vårdas regleras i "Lagen om kulturminnen m.m. KML (SFS 1988:950)" och "Begravningslagen

(SFS 1990:1144)". Av lagstiftningen framgår att tillstånd krävs av länsstyrelsen bl a för att väsentligt ändra begravningsplats som anlagts före utgången av år 1939 (KML 4 kap. 13§). Vidare säger lagen: "Om en gravanordning har tillfallit upplåtaren och den är av kulturhistoriskt värde eller av något annat skäl bör bevaras för framtiden, skall upplåtaren om möjligt lämna kvar den på gravplatsen. Om gravanordningen ändå måste föras bort från gravplatsen, skall den åter ställas upp inom begravningsplatsen eller på någon annan lämplig och därtill avsedd plats." (Begravningslagen 7 kap. 37 §)

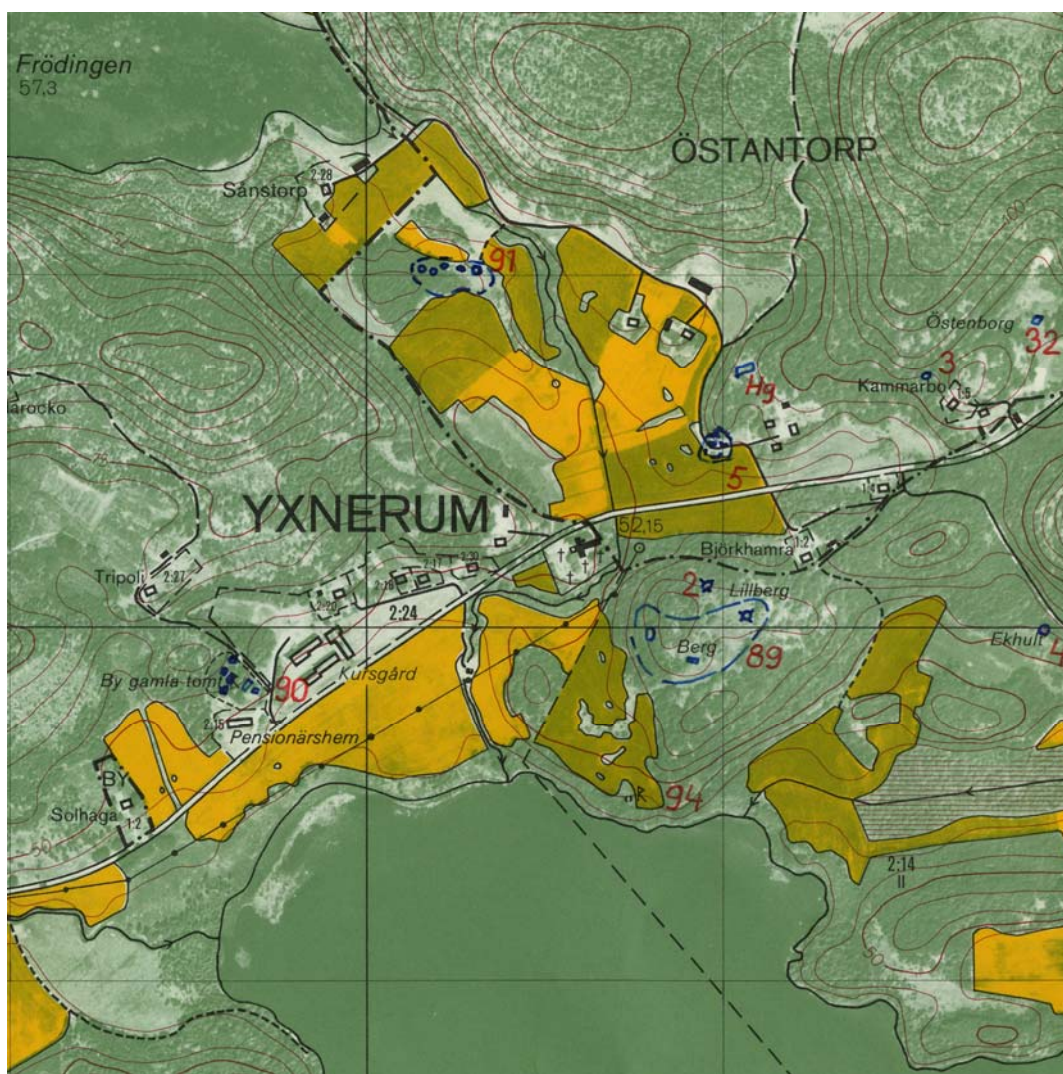
På uppdrag av Linköpings stift utför Östergötlands länsmuseum en kulturhistorisk inventering av kyrkogårdarna och begravningsplatserna inom stiftets östgötadel. Denna rapport utgör en delrapport i detta arbete. När arbetet har slutförts kommer materialet att sammanställas för respektive län och för stiftet i sin helhet. Inventeringen bekostas av medel från den kyrkoantikvariska ersättningen. Arbetet påbörjades år 2002 och omfattar kyrkogårdar som brukas och förvaltas av Svenska kyrkan. Inventeringen gäller kyrkogårdar som fortfarande är i bruk och omfattar en kulturhistorisk bedömning, en beskrivning av kyrkogårdens utformning samt en kortfattad beskrivning av exempel på gravvårdar med kulturhistoriskt intresse. Gravvårdar i kyrkobyggnaden ingår inte i inventeringen. Projektet inrymmer inte en fullständig genomgång av den aktuella kyrkans arkiv eller andra centrala arkiv. För att få lokalhistoriska eller personhistoriska grunder för den kulturhistoriska bedömningen har lokalhistoriskt insatta personer intervjuats i viss mån.

Inventeringens syfte är:

- Att öka förståelsen för kyrkogårdarnas och begravningsplatsernas kulturvärden och främja kontakterna mellan kyrkan och kulturmiljövården.
- Att ta fram ett underlag för församlingarnas/samfälligheternas planering och förvaltning av kyrkogårdarna och begravningsplatserna.
- Att sammanställa ett enhetligt och tillgängligt kunskapsunderlag för stiftets kyrkogårdar och begravningsplatser som samtidigt blir en samlad dokumentation av kyrkogårdar/begravningsplatser i stiftet från 2000-talets första decennium.
- Att ta fram ett arbetsredskap för handläggning av kyrkoantikvariska ärenden.

## Inventeringens upplägg och rapport

Arbetet är uppdelat i en fältedel, en del som omfattar genomgång av Östergötlands läns museums topografiska arkiv, viss litteraturgenomgång och sammanställning av en kortfattad rapport för respektive kyrkogård. Rapporten är uppdelad både i en allmän beskrivning av kyrkogårdens karaktär och en beskrivning av respektive kvarter eller område. Därpå följer en förteckning med exempel på gravvårdar av kulturhistoriskt intresse samt en bildbilaga. Förteckningen, som är gjord i databasen Excel, innehåller identifikationsuppgifter och kulturhistoriska noteringar. En närmare beskrivning av databasens uppbyggnad och uppgifter finns i anslutning till förteckningen. Fältarbete och rapport har utförts av antikvarie Olle Hörfors 2003 och arbetet sker i samråd med Linköpings stift och Länsstyrelsen i Östergötlands län samt i en referensgrupp för den stiftsövergripande inventeringen. Rapporten finns tillgänglig på Linköpings stift, Länsstyrelsen i Östergötlands län, i respektive församling/kyrkliga samfällighet samt på Östergötlands läns museum.



*Utdrag ur ekonomiska kartans blad 086 24 Yxnerum. Kyrkogården ligger mitt i bild, där vägen genom dalbotten gör en svag kurva. Av kartan framgår att all åkermark i Yxnerum är gammal sjöbotten från den tid då sjöarna Yxningen i söder och Frödingen i norr satt ihop.*

## YXNERUMS KYRKOÅRD

Yxnerums socken är liten och relativt isolerat placerad. Yxnerums kyrka och kyrkogård ligger 2,5 kilometer öster om socknens centrum vid Borkhults bruk och vid slutet av den jämnbottnade dalgång som från Borkhult sträcker sig ned till sjön Yxningen.

Naturen i socknen är typisk för Tjustbygden med dramatiska sprickdalar mellan branta bergssidor. Bygden domineras stort av skogen men i de smala dalbottenarna ligger också sjöar och jordbruksmark.

Bygdens centrum är det gamla järnbruket vid Borkhult där masugn, stångjärnshammare, spikbruk, tändsticksfabrik, tegeltillverkning mm tidigare funnits. Industrin är nedlagd sedan slutet av 1800-talet. Socken är också känd för den ålderdomliga och kulturhistoriskt intressanta bebyggelsen vid Långserums och Fröjerums byar, vid Borkhults bruk och vid hembygdsgården Salvedal.

Före framdragandet av bilvägar trafikerades sjöarna mellan Åtvidaberg och Ringarum med mindre ångbåtar som hade sitt centrum i Borkhult, där en av dessa fortfarande finns upplagd.



Yxnerum på Häradskartan från 1870-talet. Vägen vid kyrkan har en annan sträckning och rundar nästan kyrkogården på östra sidan. Nere vid sjön är Borkhults ångbåtshamn markerad som Lastageplats. Själva Borkhult ligger väster om kartutsnittet och bara ladugården är synlig längst till vänster.

Själva kyrkogården är placerad lite snett utmed vägen som går mellan Björsäter och Ringarum. Kyrkogården har gravstenar enbart söder (KV GA) och sydväst (KV NY) om kyrkan. På övriga sidor finns endast gräsmattor. Det gamla gravkvarteret söder om kyrkan ligger på ganska kraftigt utfylld mark. Marken bör ursprungligen ha sluttat ganska kraftigt mot söder, vilket den fortfarande gör på den övriga kyrkogården och dess omgivning. Det nya kvarteret ligger inte på utfylld mark, vilket betyder en nivåskillnad på ca 2-3 m mellan kvarteren.

## Kyrkogårdens omgivning

Väster om kyrkan finns parkeringar. Dels en kilformad parkering framför kyrkan och i samma nivå som denna. Utanför Nya Kvarteret finns likaså en parkering, men på en betydligt lägre nivå. Parkeringen framför kyrkan är kilformad och inklämd mellan landsvägen i norr och den markanta sluttningen ned till den större relativt nyanlagda parkeringen i söder. Intill den lägre och större parkeringen ligger församlingshemmet. Detta är beläget i ett vitputsat 1,5 våningshus. Brutet mörkt tegeltak och svart falsad plåt kring skorsten och halvrunn takfönster. Huset nyuppfördes 1986 i gammal stil.

I NV finns en markerad höjdkulle med äldre bebyggelse kallad Klockaregården. Mitt på gårdsplanen står också ett klocktorn med gråvitmålad liggande träpanel och valmat svart tjärpaptak med en spira i korsform. Luckorna är dovt mörkröda.

I norr finns i västra delen en igenväxande granskog och i östra delen öppen åkermark med utsikt över en dal, med en gård längre bort.

I NÖ hörnet av kyrkogården ansluter en sträcka av den gamla övergivna landsvägen, där bland annat en äldre stenvalvsbro kommit att bevaras strax NÖ om kyrkogården. Öster om kyrkogården finns annars bara bäckravinen och en igenväxande lövskog.

Söder om kyrkogården ansluter bäcken och bäckravinen i svag S-form, vilket gör att ravinen ansluter brant och direkt i den SÖ delen, medan bäcken svänger utåt och lämnar plats för det rundade Theorellska gravmonumentet i SV. Söder om nya kvarteret ligger också en trädgårdsavfallsanläggning.

## Yxnerums kyrka



Yxnerums kyrka invigdes 1802 efter omfattande ombyggnadsarbeten vilka startats redan fyra år tidigare. Den nya kyrkan byggdes på murverk av en äldre kyrka.

Mycket lite är känt om denna föregångare till den nuvarande kyrkan.

Yxnerum saknar en modern kyrkoberskrivning vilket är en stor brist. Informationen som står att få i arkivet består därför endast av tidningsartiklar eller svepande skildringar utan detaljuppgifter. Dessutom varierar de uppgifter som finns en hel del mellan olika meddelare.

De flesta tycks dock vara eniga om att den nuvarande kyrkan är den tredje i ordningen som funnits på samma plats.

Enligt legenden skulle en man vid namn Kättil<sup>1</sup> ha hållit gudstjänst under en stor gran i Yxnerum. När han dog ska den första kyrkan ha byggts på samma plats av hans efterkommande.

Enligt andra vaga uppgifter ska det först ha funnits en träkyrka från 1200-tal och en stenkyrka byggd på 1600-talet.

Enligt en arkivuppgift ("i gamla handlingar heter det") citerad i Einar Friebergs sockenbeskrivning i Östergötlands bebyggelse (Frieberg 1948) ska stenkyrkan ha funnits redan 1558 "Ålder gies icke tillförlitelig, Men i wapenhuset finnes fuller åretalet 1558, på flera ställen i väggen skurit, hvilket twifwels utan på samma år blifwit uppsatt, och redan i Påfwedömet's tid, fast kyrkan kunnat för flere 100:de år tillbaka blifwit uppsatt." Uppgiften borde kunna uttydas så att kyrkan 1558 fått ett vapenhus av trä anslutet till en medeltida kyrka.

---

<sup>1</sup> Enligt Bengt Cnattingius (artikel i Östergötlands dagblad 1935) skulle denna Kättil vara densamme som den Kättil okristen som låg bakom kyrkobygget i Kättilstad också.



Enligt Bengt Cnattingius (Cnattingius 1935) känner man till existensen av en medeltida stenkyrka på platsen, han menar också att delar av denna kyrka ännu till dels ingår i koret och delar av långhuset.

Broocman (den ende av författarna som kan tänkas ha sett den äldre kyrkan) meddelar att på hans tid hade kyrkan ett litet torn i vilket lilla kyrkklockan var upphängd men där den större inte rymts. Denna var istället upphängd i en egen klockstapel.

Kyrkan har medeltida inventarier bevarade, bland dessa en monstrans, ett rökelsekar och några medeltida skulpturer. Bland skulpturerna märks en madonna från 1200-talet, ett krucifix från 1300-talet samt några figurer från 1400-talet, uttagna ur ett altarskåp. Detta behöver inte betyda att föremålen tillverkats för en samtida kyrka i Yxnerum, eftersom uttjänta inventarier ofta såldes eller flyttades från större bättre bemedlade församlingar till mindre församlingar som Yxnerum.

Den gamla kyrkan ombyggdes ett flertal gånger under 16- och 1700-talen. Men hur den sett ut är alltså inte känt.



Den nuvarande kyrkan byggdes efter ritningar från 1896 och stod färdig 1802. Den var då tornlös och istället restes ett klocktorn mitt på gårdsplanen tillhörande den dåvarande prästgården. Denna ligger på en hög bergknalle nordväst om kyrkan. (bild till vänster).

Tornet har valmat tjärpaptak försett med en spira och väggar i liggande panel. Färgen är flagnad men har varit ljus grå/vit. Fodren till fönsterluckorna och snickeridetaljerna är vita. Fönsterluckorna och dörrarna är dovt rödfärgade.

Det nuvarande kyrktornet byggdes sedan 1926 med hjälp av överblivet byggnadsmaterial från Borkhults bruk och kyrkklockorna flyttades dit. För kostnaden svarade tre ogifta bröder Andersson från Långserum, vilka lämnade tornet i arv efter sig.

## Kyrkogårdens historik

Det kan antas att kyrkogården i likhet med vad som är fallet i de flesta andra socknar sedan medeltiden vuxit fram runt den medeltida kyrkan.

Ingenting av den medeltida kyrkogården har bevarats vare sig i form av gravstenar eller runstensfragment.

Inte heller från tidig efterreformatorisk tid finns någonting bevarat i form av kalkstenshällar eller äldre gravstenar. Varken Broocman (1768) eller Widegren (1829) har några uppgifter om kyrkogården.

Sannolikt fick den gamla kyrkogården sitt nuvarande utseende i samband med nybyggnationen av kyrkan vid sekelskiftet 17–1800. I samband med detta bör utfyllnaden och utjämnandet av marken ha gjorts.

De äldsta gravstenarna på plats är från mitten av 1800-talet (grav GA 275, Anna Högberg, död 1852). Ytterligare en gravsten finns från samma sekel (grav GA 272, L A Edström, död 1897). Med dessa två undantag är annars endast 1900-talets gravskick representerat på kyrkogården.

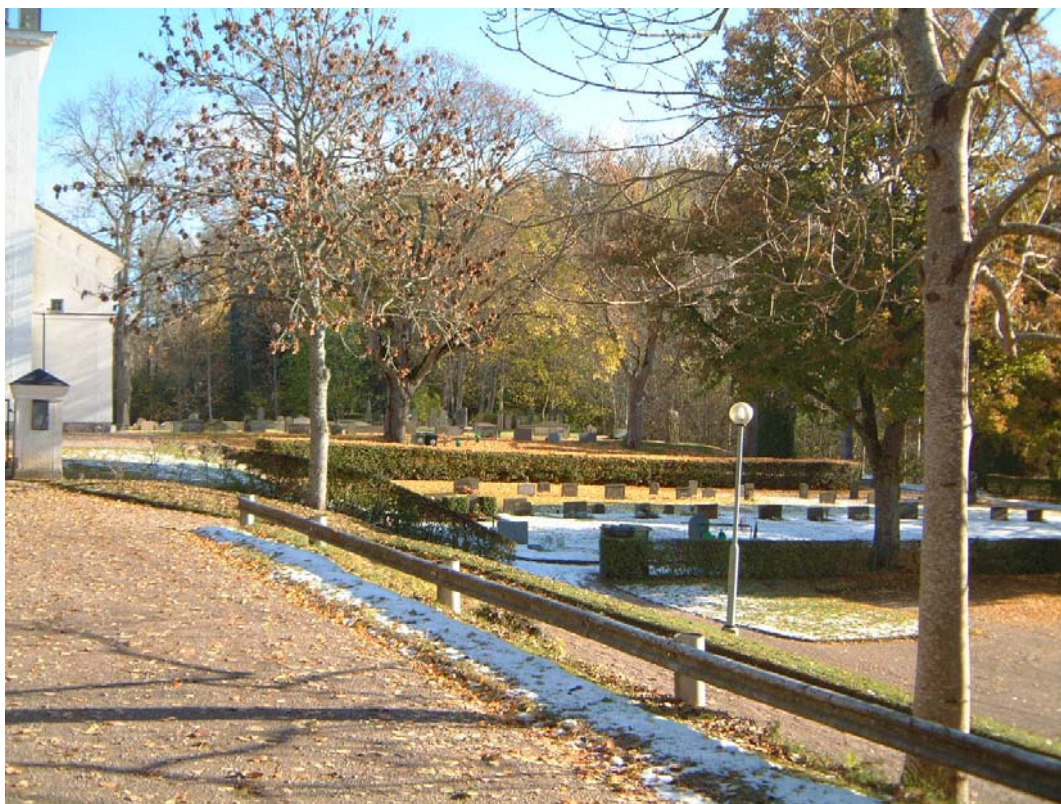


*Flygbild över Yxnerums kyrkogård tagen 1935. Nya kyrkogården tillkom på 1930-talet och syns närmast i bild på flygbilden. Planlösningen är fortfarande densamma, men de flesta av de grusgravar som syns på flygbilden har idag gräsmatta eller är borttagna. Att kyrkogården är relativt nyanlagd syns inte minst på de nyplanterade träden i trädkransen. Större delen av den gamla kyrkogården döljs av den uppvuxna trädkransen. Men man kan ändå se grusgångar mellan gravraderna som är igensådda idag. Längst i söder har det Theorellska gravmonumentet ännu inte tillkommit. Bild från Östgotabild.*

Inga större förändringar har skett sedan dess mer än anläggandet av Theorellska gravmonumentet i samband med huvudmannen Axel Theorells död 1941. Dessutom kan konstateras att ett stort antal grusgångar och grusade gravar försvunnit.

1983 uppfördes kyrkstugan i anslutning till nya kyrkogården.

## BESKRIVNING AV KYRKOGÅRDEN



*Nya delen av Yxnerums kyrkogård närmast i bild och den högre liggande gamla kyrkogården strax bakom.*

### **Allmän karaktär**

Yxnerums kyrkogård är en liten sådan med utbredning endast söder om kyrkan. Den blev utvidgad på 1930-talet.

En uttalat nyklassistisk karaktär ges av kyrkan, trädkransen samt inte minst av bågformen ut mot vägen. Till de karaktärsskapande elementen hör vackra smidesjärnsgrindar, särskilt den äldre i NÖ. Den stora nivåskillnaden mellan nya och gamla delen ger en del av karaktären, liksom den bakomliggande bäckravinen och det stora Theorellska gravmonumentet. Relativt öppen karaktär.



## Omgärdning

I väst, nord och öst finns en hagtornshäck av något varierande höjd, ca 0,7 – 1,2 m hög. I norr har häcken ett ställvis relativt stort inslag av lönn och ask. I sydöst finns en kortare sträckning av syrenhäck, ned mot den branta bäckravinen, efter denna sluttar kyrkogården ned mot ravinen utan häck.

Mitt på södra sidan strax innan kyrkogårdens kant viker söderut för att ge plats för Theorellska gravmonumentet finns en kortare sträckning med en ca 0,8 m hög snöbärshäck. I en halvcirkel, bildande kyrkogårdens och gravmonumentets begränsning mot söder, står 6 höga spetsiga cypresser (ca 6-7 m höga). Stubbarna av ytterligare två träd av samma slag finns vid en lucka i halvcirkeln. I sydväst utanför nya kyrkogårdensdelen återkommer sedan hagtornshäcken.

Runt större delen av kyrkogården finns en trädkrans med relativt varierat innehåll.

I väst står fyra almar (3 yngre och en hög äldre) utanför den yngre delen och en ung ask på den högre äldre delen.

I norr bildar trädkransen och häcken en svag båge utmed vägen. Här står tre almar och fyra lindar, alla högt uppväxta. På andra sidan den gamla vägbanken i nordöst och på ett sådant sätt att de kompletterar trädkransen står en alm och en ask. Stenbrovalvet flankeras av två relativt unga askar och två björkar.

Trädkrans saknas i öster men i sydöst på det parti vänt mot bäckravinen där häck saknas står tre höga uppväxta lönnar. Mitt på kyrkogårdens södra omgärdning och i kanten av rundeln står en ask. I sydvästra hörnet återkommer trädkransen med en alm.

## Ingångar

Huvudingången ligger på den högre delen av västra kyrkogården, framför tornet. Här finns en smidesjärnpargrind mellan breda firsidiga putsade grindstolpar med falsade plåttak i empirestil. Grinden har smidda ornament i två nivåer, den lägre betydligt större med ett cirkelkorsmotiv flankerat av pelare i relief. Som list i den övre delen ligger tre kors i relief.

Ytterligare en grind finns intill den gamla vägbanken i kyrkogårdens NÖ del. Också detta är en pargrind. Smidet är mycket avancerat. Även stolparna är av smidesjärn. De är firsidiga och genombrutna, ornerade med vågbandsmönster i fyra nivåer. De är krönta av lökformade kupoler. Själva grinden har överliggande ornament i vågband, ett stort mellanstycke med vridna tenar och vågbandsmönster. Nederstycket har spjälor dels i rak form dels i form av liljor.

Övirga ingångar är enklare och består endast av öppningar i häcken. De finns nedanför backen på nya kvarterets västra sida och söder om nya kvarteret ut mot trädgårdsavfallsanläggningen.

## Vegetation

Förutom trädkransen och den omgärdande häcken finns ett högt vårdträd längst i öster på gamla delen. Trädet är en hög ask. I gränsen mellan nya och gamla kyrkogårdensdelen finns tre höga lönnar vilka ursprungligen bör ha varit en del av kyrkogårdens trädkrans. Dessa kompletteras av en ca 0,7 m hög hagtornshäck som löper i gränsen mellan de två kvarteren.

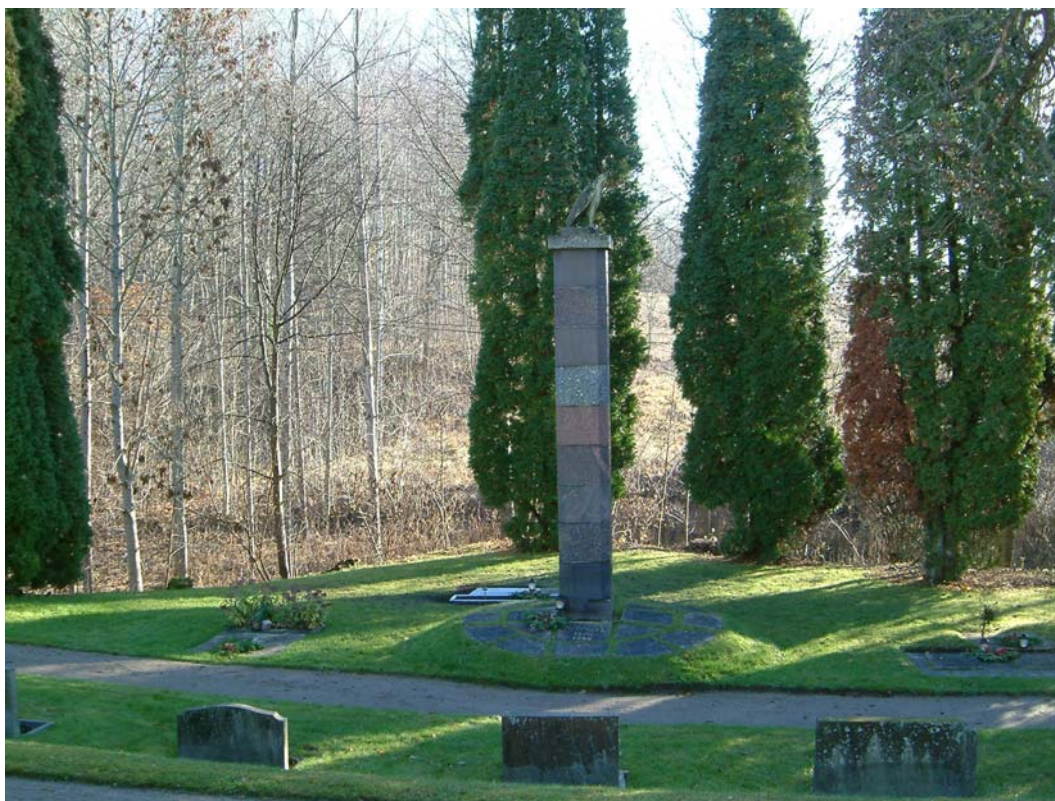
## Gångsystem

Samtliga grusgångar består av naturgrus. Huvudgrusgången går från huvudgrinden i väst fram till kyrkans ingång i tornet. Grusgångar löper också runt kyrkan. Dessutom finns en kringgående grusgång runt både det gamla och det nya kvarteret.

## Gravårdstyper

På den gamla delen dominerar yngre låga breda vårdar från tiden 1950–2000. Insprängda bland dessa finns dock ett relativt stort antal äldre högre vårdar varav ett flertal från tiden kring 1900. Särskilt den tvärgående sydliga raden innehåller ett flertal äldre vårdar.

I statusposition intill det stora vårdträdet ligger en stenramsgrav med högt järnstaket. Granitvården är hög och kröns av en urna. I övrigt finns ett par yngre kalkstensvårdar i äldre stil, en bronsurna, ett träkors samt två järnkors, varav det ena av Åtvidstyp. Ett avbrutet livsträd innehåller lämpligt nog vården efter en skogvaktare. Tidsinnehållet ligger mellan 1890 och 2000.



*Helt för sig självt ligger det Theorellska gravmonumentet i en separat utvidgning av kyrkogården innanför en ring av höga cypresser. Centralt är en hög obelisk krönt av en rovfågel placerad. På obeliskan finns Östergötlands alla värdefulla bergarter representerade. De enskilda gravstenarna har likartat utförande i marmor eller röd kalksten och ligger runt omkring huvudmonumentet. Familjen har i flera generationer varit ägare till Borkhults bruk.*

På den nya delen finns stora luckor i gravraderna. Vårdarna är huvudsakligen små och relativt unga (1940-tal och framåt). Bland gravvårdarna ingår en grusgrav med två stenar men utan kantmarkering och två gravvårdar i form av små graverade plåtar av enklaste slag.

**Byggnader**

I SÖ hörnet intill bäckravinerna ligger ett enkelt redskapsskjul. Det är kvadratisk med grönmålad locklistpanel och falsat svart plåttak. Garageporten i samma färg som skjulet med ribbad konstruktion.

**Minneslund**

Saknas

**Övrigt**

Trappa mellan den äldre och den yngre delen, bestående av 5 trappsteg av granit och ett enkelt räcke av rundjärn.

**Kulturhistorisk bedömning**

Högt kulturhistoriskt intresse finns i den allmänna karaktären av anläggningen, som behållit mycket av den nyklassicistiska prägel som skapades i samband med kyrkobygget. Här är också anslutningen till den äldre vägbanken och stenvalvsbron viktiga komponenter som borde röjas fram för bättre synlighet. Mycket högt kulturhistoriskt intresse i enstaka gravmonument och vårdar.

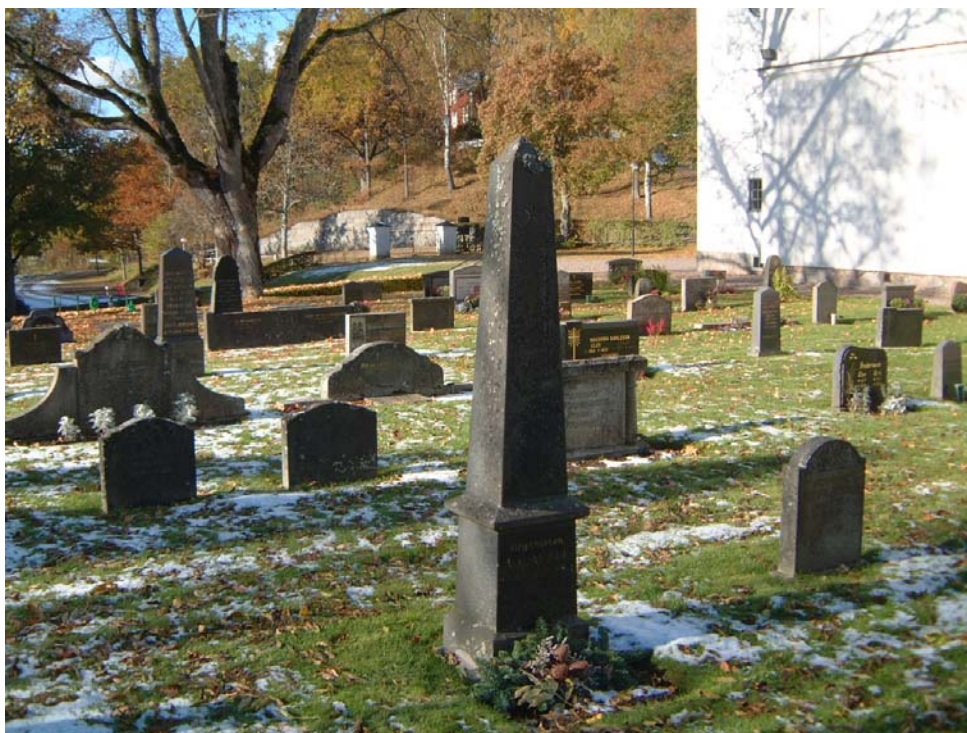
## BESKRIVNING AV ENSKILDA KVARTER

### Gamla kyrkogården, Gravplats nr 1-300

Kvarteret omfattar gravplats nr 1 - 300 och ligger söder om kyrkan.

#### **Allmän karaktär**

En uttalat nyklassistisk karaktär ges av kyrkan, trädkransen samt inte minst av bågformen ut mot vägen. Till de karaktärsskapande elementen hör vackra smidesjärngrindar, särskilt den äldre i NÖ. Den stora nivåskillnaden mellan nya och gamla delen ger en del av karaktären, liksom den bakomliggande bäckravinen och det stora Theorellska gravmonumentet. Relativt öppen karaktär.



*Gamla gravkvarteret*

#### **Omgårdning**

I väst och öst finns en hagtornshäck av något varierande höjd, ca 0,7 – 1,2 m hög. I norr utgör grusgången kring kyrkan kvarterets begränsning. I sydöst finns en kortare sträckning av syrenhäck, ned mot den branta bäckravinen, efter denna sluttar kyrkogården ned mot ravinen utan häck. Mitt på södra sidan strax innan kyrkogårdens kant viker söderut för att ge plats för Theorellska gravmonumentet finns en kortare sträckning med en ca 0,8 m hög snöbärshäck. I en halvcirkel, bildande kyrkogårdens och gravmonumentets begränsning mot söder står 6 höga spetsiga cedrar (ca 6-7 m höga). Stubbarna av ytterligare två träd av samma slag finns vid en lucka i halvcirkeln. Runt större delen av kyrkogården finns en trädkrans med relativt varierat innehåll. I väst finns höga lönnar kvar av den äldre trädkransen.



Trädkrans saknas i öster men i sydöst på det parti vänt mot bäckravinen där häck saknas står tre höga uppväxta lönnar. Mitt på kyrkogårdens södra omgärdning och i kanten av rundeln står en ask. I sydvästra hörnet återkommer trädkransen med en alm.

### **Ingångar**

Huvudingången ligger på den högre delen av västra kyrkogården, framför tornet. Här finns en smidesjärnpargrind mellan breda firsidiga putsade grindstolpar med falsade plåttak i empirestil. Grinden har smidda ornament i två nivåer, den lägre betydligt större med ett cirkelkorsmotiv flankerat av pelare i relief. Som list i den övre delen ligger tre kors i relief.

Ytterligare en grind finns intill den gamla vägbanken i kyrkogårdens NÖ del. Också detta är en pargrind. Smidet är mycket avancerat. Även stolparna är av smidesjärn. De är firsidiga och genombrutna, ornerade med vågbandsmönster i fyra nivåer. De är krönta av lökformade kupoler. Själva grinden har överliggande ornament i vågband, ett stort mellanstycke med vridna tenar och vågbandsmönster. Nederstycket har spjälors dels i rak form dels i form av liljor.

### **Vegetation**

Förutom trädkransen och den omgärdande häcken finns ett högt vårdträd längst i öster. Trädet är en hög ask. I gränsen mellan nya och gamla kyrkogårdsdelen finns tre höga lönnar vilka ursprungligen bör ha varit en del av kyrkogårdens trädkrans. Dessa kompletteras av en ca 0,7 m hög hagtornshäck som löper i gränsen mellan de två kvarteren.

### **Gångsystem**

Samtliga grusgångar består av naturgrus. Huvudgrusgången går från huvudgrinden i väst fram till kyrkans ingång i tornet. Grusgångar löper också runt kyrkan. Dessutom finns en kringgående grusgång runt kvarteret.

### **Gravårdstyper**

I kvarteret dominerar yngre låga breda vårdar från tiden 1950–2000. Insprängda bland dessa finns dock ett relativt stort antal äldre högre vårdar varav ett flertal från tiden kring 1900. Särskilt den tvärgående sydliga raden innehåller ett flertal äldre vårdar.

I statusposition intill det stora vårdträdet ligger en stenramsgrav med högt järnstaket. Granitvården är hög och kröns av en urna. I övrigt finns ett par yngre kalkstensvårdar i äldre stil, en bronsurna, ett träkors samt två järnkors, varav det ena av Åtvidstyp. Ett avbrutet livsträd innehåller lämpligt nog vården efter en skogvaktare. Tidsinnehållet ligger mellan 1890 och 2000.

Borkhults bruk sätter sin prägel på kvarteret inte minst genom det Theorellska gravmonumentet men också genom titlarna på en del andra gravstenar. Här finns bland andra en godsförvaltare men också en fiskare och en köpman (handelsboden i Borkhult), Från det andra järnbruket i socknen, Gobo, kommer en smed. Övriga titlar innefattar flera hemmansägare från byarna Långserum, Fröjerum och Drängsbo men också en mjölnare, en bergsprängare, en hustru, en smidesmästare, en skogvaktare och en trotjänarinna.

Till dessa kommer kyrkans eget folk. Präster, komminister, kyrkvårdar, en organist mfl. Medlemmar av familjen Blixt har i 4 generationer varit kyrkvaktmästare på kyrkogården och är representerade med två gravvårdar.

### **Byggnader**

I SÖ hörnet intill bäckravinen ligger ett enkelt redskapsskjul. Det är kvadratisk med grönmålad locklistpanel och falsat svart plåttak. Garageporten i samma färg som skjulet med ribbad konstruktion.

### **Övrigt:**

-

### **Kulturhistorisk bedömning**

Högt kulturhistoriskt intresse finns i den allmänna karaktären av hela anläggningen, av vilken det aktuella kvarteret är en viktig del. Denna har behållit mycket av den nyklassicistiska prägel som skapades i samband med kyrkobygget.

Mycket högt kulturhistoriskt intresse i enstaka gravmonument och vårdar.

## Nya kyrkogården, Gravplats nr 1 - 173



*Nya kvarteret*

Kvarteret omfattar gravplats nr 1 - 173 och ligger sydväst om kyrkan och väster om gamla kyrkogården.

### **Allmän karaktär**

Kvarteret ligger i naturlig marknivå betydligt lägre än den övriga anläggningen. Raka gravrader, rygghäckar och trädkrans präglar anläggningen.

### **Omgärdning**

I väster, öster och söder finns en hagtornshäck av något varierande höjd, ca 0,7 – 1,2 m hög. I norr utgör en grässlänt upp mot gamla kyrkogården kvarterets begränsning.

I väster finns en trädkrans bestående av 4 almar. I öster finns tre höga lönnar kvar av den äldre trädkransen i gränsen mot gamla gravkvarteret. I söder finns 1 alm i trädkransen.

### **Ingångar**

Ingångarna till kvarteret består dels av en öppning i häcken i kvarterets nordvästra hörn, vettande mot parkeringen. Dels en likadan öppning i söder, vettande mot avfallshanteringsanläggningen.

Från kvarteret och upp till kyrkan löper en trappa.

### **Vegetation**

Förutom trädkransen och den omgärdande häcken finns endast häckar kring enskilda gravar.

### **Gångsystem**

Består av en kringgående grusgång runt kvarteret. Gångarna mellan gravraderna är igensådda sedan länge.

### **Gravvårdstyper**

Det finns stora luckor i gravraderna. Vårdarna är huvudsakligen små och relativt unga (1940-tal och framåt). Bland gravvårdarna ingår en grusgrav med två stenar men utan kantmarkering och två gravvårdar i form av små graverade plåtar av enklaste slag.

De enda tre gravstenar som bär titlar har alla militär bakgrund, Båtsmannen, Livgrenadjären och f.d korpralen.

### **Byggnader**

-

### **Övrigt**

-

### **Kulturhistorisk bedömning**

Högt kulturhistoriskt intresse finns i den allmänna karaktären av hela anläggningen, av vilken det aktuella kvarteret är en mindre del.

Högt kulturhistoriskt intresse i enstaka gravmonument och vårdar.

**Källor:**

- Broocman C F. Beskrifning öfver the i Östergötland..... . 1760.  
Faksimilutgåva 1993.
- Brate E. Östergötlands runinskrifter. Stockholm 1911.
- Cnattingius Bengt. Minnen från kyrka och prästgård i Yxnerum. Artikel ur Östergötlands Dagblad 1935
- Frieberg Einar. Yxnerums socken Ur Östergötlands bebyggelse 1948.
- Kulturmiljövård 6/98. Riksantikvarieämbetet. Stockholm 1989.
- Kyrkogårdens gröna kulturarv. Stad&Land. Movium/inst för landskapsplanering. Sveriges lantbruksuniversitet nr 103/1992.
- Ridderstad A. Östergötlands beskrivning. Andra delen. Stockholm 1918.
- Tham W. Beskrifning öfver Linköpings län. Förra delen Stockholm 1854. Andra delen Stockholm 1855.
- Theorell A, Wästberg P, Hammarskiöld H (foto). Minnets stigar. En resa bland svenska kyrkogårdar. 2001.
- Wadsjö H (red). Kyrkogårdskonst. Stockholm 1919. Theorell A, Wästberg P, Wadsjö H (red). Kyrkogårdskonst. Stockholm 1919.
- Widegren PD. Försök till en ny beskrivning över Östergötland. Första bandet 1817. Andra bandet 1828. Faksimilutgåva 1993.
- Östergötlands läns museums topografiska arkiv.

Muntliga uppgifter –

[www.lantmateriet.se](http://www.lantmateriet.se).

<http://www.kulturarvostergotland.se/> Östgötabild

## EXEMPEL PÅ GRAVVÅRDAR AV KULTURHISTORISKT INTRESSE

Alla gravvårdar bär på sin historia och kan berätta om en person, en familj, stilhistoria och begravningstraditioner. I rapporten anges exempel på typer av gravvårdar som av olika anledningar bedöms som kulturhistoriskt värdefulla. Generellt gäller att ålderdomliga gravvårdar från tiden fram till 1850 ska föras in i kyrkans inventarieförteckning. Detta gäller även gravstaket och gravvårdar i gjutjärn och smidesjärn liksom äldre vårdar av trä. Många andra gravstenar har också ett kulturhistoriskt värde som kan kopplas till gravvårdens utförande så som material, konstnärligt utförande eller till en person med person- eller lokalhistoriskt intresse. I inventeringen ingår i de flesta fall enbart gravvårdar ute på kyrkogården. I flera kyrkor finns det trävårdar, smidda järnkors eller gravvårdar i kalksten från 1600-talet som är inställda i kyrkan, gravkapellet eller klockstapeln. Dessa har naturligtvis oftast ett mycket stort kulturhistoriskt värde och bör tas med i kyrkans inventarieförteckning.

### Förklaring till exempellistan

Exempellistan är indelad i två delar. Den första delen som innehåller uppgifter om kyrkogård, kvarter, gravnummer, material, efternamn, hemvist och årtal är en identifikationsdel. Under den andra delen anges en kulturhistorisk notering med uppgift om titel, gravplats och gravvård. Dessutom noteras eventuella skador och andra anmärkningar.

**Kvarter:** anges endast i de fall då kyrkogården är indelad i kvarter.

**Numrering:** görs efter gravkartan. Ofta kan det vara svårt att exakt lokalisera gravnumret, då gravbredd kan variera och många gravnummer intill varandra saknar gravvård. Att gravnumren ofta börjar med "0" beror på att datorn ska kunna sortera materialet i rätt ordning. I vissa fall står äldre gravvårdar utan gravnummer bland övriga gravar och då ges de t ex beteckningen "onumr. S om 042". Stenar som står undanställda och bedöms ha ett kulturhistoriskt värde ges nya nummer: "ÖLM 1, ÖLM 2 o s v".

**Material:** Här anges vårdens material. Beteckningen "granit" används utan närmare specifikation av olika typer. Stenens färg förkortas **sv** (svart), **gr** (grå), **r** (röd), **gr/r** (grå/röd) osv.

**Efternamn:** I allmänhet det första efternamnet som står på gravvården.

**Hemvist:** Det geografiska namn som står på gravvården. Det kan röra sig om bynamn, gårdsnamn eller namnet på en mindre fastighet. I undantagsfall är det namnet på en plats som inte ligger i socknen.

**F:a årtal** och **S:a årtal:** anger det tidigaste respektive senaste dödsåret som står på gravvården. Är det endast ett årtal angivet står det i F:a årtal.

**Titel:** Samtliga yrkestitlar samt hemmansägare, rusthållare m m. Dessa gravvårdar bedöms ha ett kulturhistoriskt intresse oavsett vårdens ålder.

**Gravplats:** Gravplatsen är omramad av stenram, häck, järnstaket eller kedja. Själva gravplatsen är i allmänhet täckt med grus men i vissa fall med gräs.

**Gravvård:** Speciella typer av gravvårdar som t ex gjutjärnskors, träkors, häll, sköld, ålderdomlig sten m m.

**Skada:** Notering om eventuell skada, t ex rost på en gjutjärnsvård eller på ett järnstaket, sprucken kalkstensvård o dyl. Här noteras även om det är ovanligt mycket lava på framför allt kalkstensvårdarna.

**Anmärkning:** Här noteras om gravvården har ett lokalhistoriskt eller personhistoriskt intresse eller andra anmärkningar– L1, P1, A1 osv. Detta hänvisar till korta notiser i slutet av exempellistan.

