



ÖDESHÖGS KYRKOGRÅRD

Kulturhistorisk kyrkogårdsinventering

*Ödeshögs församling
Ödeshögs kommun
Linköpings stift
Östergötlands län
2006*

ÖSTERGÖTLANDS LÄNSMUSEUM

Raoul Wallenbergs plats • Box 232 • 581 02 Linköping • Tel 013-23 03 00 • Fax 013-14 05 62
info@ostergotlandslansmuseum.se • www.ostergotlandslansmuseum.se

ÖDESHÖGS KYRKOGRÅRD

Kulturhistorisk kyrkogårdsinventering

Ödeshögs församling

Ödeshögs kommun

Linköpings stift

Östergötlands län

Innehåll

| | |
|-----------------------------------------------------|----|
| Inledning | 2 |
| Bakgrund | 2 |
| Syfte | 2 |
| Kulturminneslagen och begravningslagen | 2 |
| Kulturhistorisk bedömning | 3 |
| Inventeringens uppläggning och rapport | 3 |
| Översiktskarta | 4 |
| Ödeshögs kyrkogård | 4 |
| Kyrkogårdens omgivning | 4 |
| Ödeshögs kyrka | 5 |
| Kyrkogårdens historik | 5 |
| Översiktlig beskrivning av vegetation mm – Karta | 7 |
| Beskrivning av kyrkogården | 8 |
| Beskrivning av enskilda kvarter | 13 |
| Kvarter A | 13 |
| Kvarter B | 16 |
| Kvarter C | 17 |
| Kvarter C.U | 19 |
| Kvarter D | 20 |
| Kvarter E | 24 |
| Källor | 26 |
| Exempel på gravvårdar med kulturhistoriskt intresse | 27 |
| Förklaring till exempellistan | 27 |
| Utvärderingskarta | 28 |
| Bilagor | |
| Exempellista | |
| Fotografier | |

INLEDNING

Bakgrund

Ur kulturhistorisk synpunkt är kyrkogårdar och begravningsplatser bärare av en stor mängd information och de här platserna ger anledning till frågor av olika slag. Vad är typiskt för våra kyrkogårdar när det gäller vegetation, omgärdningar, gångar, gravvårdar m m och finns det några regionala skillnader? Vad har varit gängse bruk under olika tider och vad kan vi få för historisk information bara av att gå på en kyrkogård? Med utgångspunkt i behovet av att förbättra kunskapen om våra kyrkogårdar och begravningsplatser genomförs en stiftsövergripande kulturhistorisk inventering.

På uppdrag av Linköpings stift utför Östergötlands länsmuseum inventeringen av kyrkogårdar/begravningsplatser inom den del av stiftet som ligger inom Östergötlands län. Arbetet bekostas av medel från den kyrkoantikvariska ersättningen och påbörjades under år 2002. Projektet beräknas vara avslutat vid utgången av år 2006. Inventeringen berör de till Svenska kyrkan hörande kyrkogårdarna/begravningsplatserna som omfattas av kulturminneslagen. Lagen gäller de begravningsplatser som är tillkomna före utgången av år 1939 och ytterligare några som skyddas genom särskilt beslut av Riksantikvarieämbetet. Denna rapport utgör en delrapport i inventeringen vars resultat kommer att sammanställas och analyseras i en stiftsövergripande rapport.

Syfte

De stiftsövergripande inventeringarnas syfte är:

- att lyfta fram och öka förståelsen för kyrkogårdarnas och begravningsplatsernas kulturvärden och att främja kontakterna mellan kyrkan och kulturmiljövården
- att ge ett underlag för församlingarnas/samfälligheternas planering och förvaltning av kyrkogårdarna/begravningsplatserna och ett underlag för vård- och underhållsplaner
- att sammanställa ett enhetligt och tillgängligt kunskapsunderlag med beskrivning av och historik för den enskilda kyrkogården/begravningsplatsen samt en bedömning av de kulturhistoriska värdena. Inventeringen blir samtidigt en samlad dokumentation och överblick av kyrkogårdar/begravningsplatser i stiftet från 2000-talets första decennium.
- att ge ett underlag för handläggning av kyrkoantikvariska ärenden och för bedömning av var det är särskilt viktigt att stödja insatser med kyrkoantikvarisk ersättning.

Kulturminneslagen och begravningslagen

Enligt Lag om kulturminnen m.m. (SFS 1988:950) skall Svenska kyrkans *kyrkobyggnader*, *kyrkotomter* och *begravningsplatser* vårdas och underhållas så att deras kulturhistoriska värde inte minskas. Tillstånd måste sökas hos länsstyrelsen för att göra väsentliga förändringar på kyrkogården. (Se vidare i bilaga om Kulturminneslagen.) Begravningslagen (SFS 1990:1144) säger att en gravvård ägs av den som betalar gravrättsavgiften. När gravrätten upphör har ägaren rätt till gravvården. Om gravrättsinnehavaren inte vill gör anspråk på gravvården inom 6 månader tillfaller gravvården upplåtaren, alltså församlingen. Vidare säger lagen: "Om en gravanordning har tillfallit upplåtaren och den är av kulturhistoriskt värde eller av annat skäl bör bevaras för framtiden, skall upplåtaren om möjligt lämna kvar den på platsen. Om

gravanordningen ändå måste föras bort från gravplatsen, skall den åter ställas upp inom begravningsplatsen eller på någon annan lämplig och därtill avsedd plats”.

Kulturhistorisk bedömning

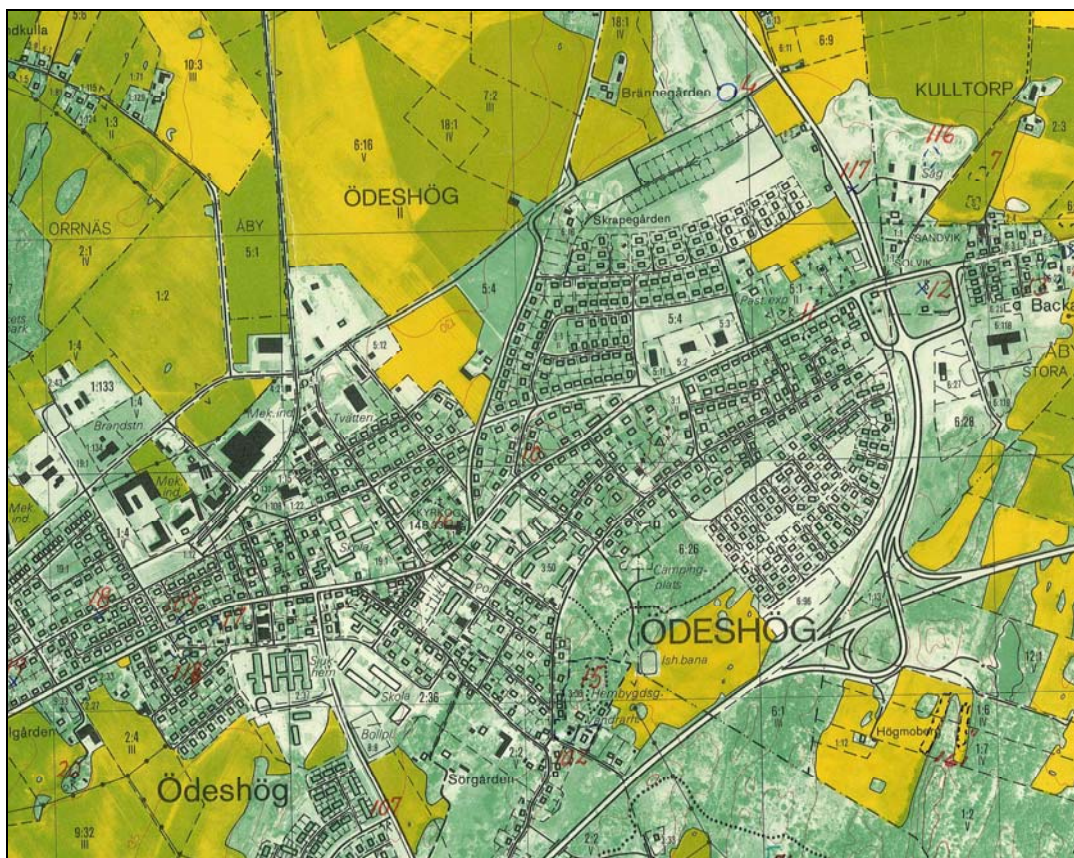
Alla gravvårdar bär på sin historia och kan berätta om en person, om en familj, om stilhistoria och om begravningsstraditioner. I rapporten anges exempel på typer av gravvårdar som utifrån olika grunder bedöms som kulturhistoriskt värdefulla. Generellt gäller att ålderdomliga gravvårdar från tiden fram till 1850 bör föras in i kyrkans inventarieförteckning. Detta gäller även gravstaket och gravvårdar i gjutjärn och smidesjärn liksom äldre vårdar av trä. Många andra gravstenar har också ett kulturhistoriskt värde som kan kopplas till gravvårdens utförande, t ex material och konstnärlig utformning eller ett lokal/personhistoriskt värde. Inventeringen omfattar i första hand enbart gravvårdar ute på kyrkogården. I flera kyrkor finns det dock gravvårdar som förvaras i kyrkan eller i lokal i anslutning till kyrkan. Ofta har dessa ett stort kulturhistorisk värde och bör tas med i kyrkans inventarieförteckning.

Den kulturhistoriska bedömningen görs utifrån principer som tagits fram av och fortlöpande diskuteras med representanter för Linköpings stift, länsstyrelserna i Kalmar, Östergötland och Jönköping samt länsmuseumerna i Jönköpings och Kalmar län. En kulturhistorisk bedömning är aldrig definitiv utan hela tiden föremål för omvärderingar. Vid bedömningen tas hänsyn till dels varje enskild kyrkogårds egna värden, men också till värden i förhållande till andra kyrkogårdar i stiftet och i övriga landet. Inför varje planerad förändring skall tillstånd inhämtas från länsstyrelsen och varje ärende behandlas där från fall till fall. Den kulturhistoriska bedömningen utgör underlag för beslut om vilka åtgärder som kan vara berättigade till kyrkoantikvarisk ersättning.

Inventeringens uppläggning och rapport

Rapporten består av en historik över kyrkogården samt en beskrivning i ord och bild av kyrkogården som helhet och de olika kvarteren/områdena. En kulturhistorisk bedömning görs av varje kvarter/område samt över kyrkogården i dess helhet. Arbetet har varit uppdelat i en fältdel med inventering och fotografering samt en arkivgenomgång. De aktuella arkiv som gåtts igenom har främst varit länsmuseumets topografiska arkiv och Antikvarisk-topografiska arkivet, Riksantikvarieämbetet i Stockholm. Uppgifter har vidare hämtats från aktuell litteratur däribland hembygds litteratur. I viss mån har lantmäteriets handlingar och kartor nyttjats. De i rapporten redovisade arkivuppgifterna utgör en sammanfattning av genomgångna arkiv och ska inte ses som en komplett beskrivning av händelser i kyrkogårdens utveckling. Arbetet inkluderar en omfattande fotodokumentation varav ett antal bilder presenteras i rapporten. Delar av inventeringsmaterialet görs tillgängligt via Kulturmiljövårdens bebyggelseregister, ett informationssystem som förvaltas av Riksantikvarieämbetet (www.raa.se).

Fältarbete och rapport har utförts av antikvarie Johan Back, Östergötlands länsmuseum 2006. Rapporten finns tillgänglig på Linköpings stift, Länsstyrelsen i Östergötlands län, Östergötlands länsmuseum samt på respektive kyrklig samfällighet.



Utsnitt ur ekonomiska kartans blad 084 16, Ödeshög, 1983.

ÖDESHÖGS KYRKOGRÅRD

Kyrkan med omgivande kyrkogård ligger centralt placerad i Ödeshögs samhälle. Kyrkogården har en rektangulär planform i nordvästlig/sydöstlig riktning. Kyrkan ligger på kyrkogårdens sydvästra del och kyrkans långhus är orienterat i öst/väst, tornet är beläget i öster. I rapporten benämns kyrkogårdsmurens långsidor ligga enligt följande väderstreck; sydväst, nordväst, nordöst och sydöst.

Kyrkogårdens omgivning

Kyrkan är högt belägen utmed den gamla riksvägen som passerar samhället. Miljön runt kyrkan vittnar fortfarande om den tid då kyrkplatsen var socknens administrativa centrum. I kyrkans omedelbara närhet återfinns bl a klockaregården, sockenstugan samt Lysings härads tingshus. Klockaregården var en av de gårdar som inte flyttades ut när byn skiftades på 1840-talet. Socken- och fattigstugan, som enligt många källor lär vara Ödeshögs äldsta profana byggnad, är belägen sydväst om kyrkan. Byggnaden är uppförd av sten under 1700-talets andra hälft. Tingshuset kan i grunden vara samma byggnad som idag står snett emot sockenstugan. Ett modernt församlingshem uppfördes öster om kyrkan 1967, efter ritningar av arkitekt Bertil Thafvelin, Jönköping. Prästgården är belägen ca 1 km nordöst om kyrkan.



Utsnitt ur häradskartan 1868-77.

Ödeshögs kyrka

Ödeshögs kyrka är centralt belägen i Ödeshögs tätort och miljön runt kyrkan präglas fortfarande av den tid då kyrkplatsen var socknens centrum. Kyrkan uppfördes av sten under 1100-talet med ett litet rektangulärt långhus, smalare korabsid och östtorn. Kyrkan har under århundradens lopp genomgått omfattande förändringar och endast koret med östtornet är bevarat från den ursprungliga medeltida anläggningen. Kyrkans exteriör präglas framför allt av den restaurering som genomfördes 1887-1889 under ledning av arkitekt Ferdinand Boberg. Kyrkan har vitputsade fasader med dekorativa inslag av rött tegel, koppartäckt tak och huvudingången är förlagd till den södra långsidan. Interiören präglas av flera tidsskikt, men arkitekt Erik Lundbergs restaurering 1959-1960 dominerar intrycket.

Kyrkogårdens historik

Uppgifter om kyrkogårdens historik har i huvudsak hämtats från Östergötlands läns museums topografiska arkiv och bibliotek. Uppgifter om äldre lantmäterikartor är hämtade från Lantmäteriets websida.

Kyrkogården har vuxit fram kring den medeltida kyrkan. Redan på en geometrisk ägomätningsskarta från 1639 markeras kyrkogårdens omgärdning tydligt. Kyrkogården ligger runt den centralt placerade kyrkobyggnaden som redovisas med torn i väster. Nordväst om kyrkan och kyrkogården markeras ett område som klockarens mark, det är idag på det området som stora delar av dagens kyrkogård breder ut sig. Området redovisas också som kyrkogård redan på häradsekonomska kartan från 1868-1877, på häradsekonomska kartan redovisas även en trädkrans. Kyrkogården har delvis lagts om under 1930- och 1960-talet. På

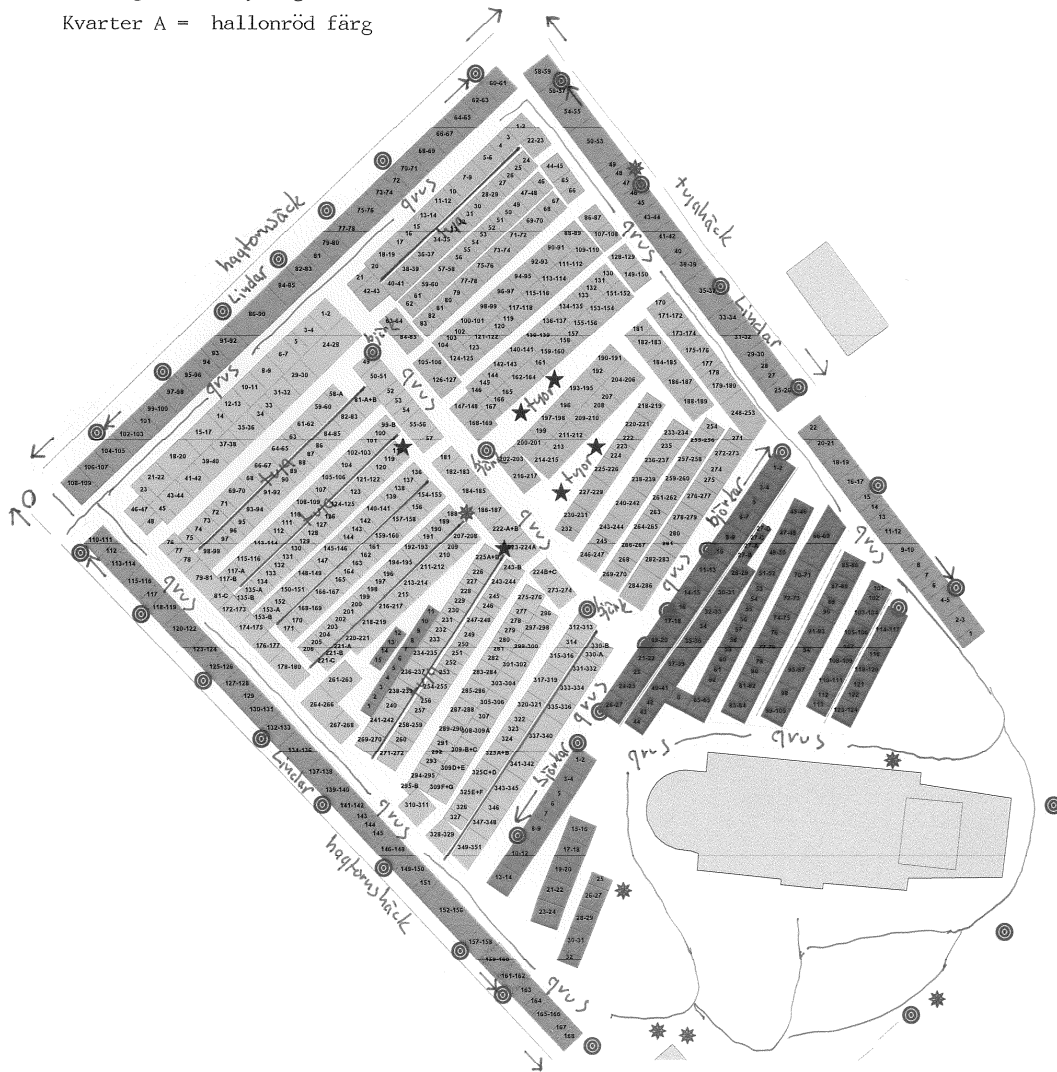
ett flygfotografi från 1935 syns kyrkogården från sydväst. Kyrkogården är tillsynes gräsbelagd men har en mängd grusbelagda gravvårdar. Dagens kvarter C är näst intill helt belagd med omgärdade grusbelagda gravvårdar. Dagens kvarter B har inte lika många omgärdade gravvårdar, antagligen är det området för de s k allmänna linjerna. Ytterligare ett flygfotografi från 1962 visar kyrkogården från sydöst. Nu finns det inte omgärdade gravvårdar i samma utsträckning som på tidigare fotografi. I kyrkogårdens olika delar har även grusbelagda gångar anlagts i nordöstlig/sydvästlig riktning i större utsträckning än tidigare.

Beslutet för att den nya kyrkogården skulle byggas togs 1923, men det dröjde fram till den 14 januari 1928 innan den första gravsättningen genomfördes. Kyrkogården anlades på grund utav att den gamla vid kyrkan var fullbelagd. Då gjordes inte mer än de nödvändigaste planeringarna utav kyrkogården. Sedan genomfördes en omläggning utav den gamla kyrkogården och den nya började förfalla. Under början av 1950-talet började återigen den gamla kyrkogården att bli fullbelagd och 1953 genomförs en nyplanering av den nya kyrkogården.

1961 anläggs urnlunden, kvarter CU.

Översiktlig beskrivning av vegetation mm – Karta

Ödeshögs Gamla kyrkogård
Kvarter A = hallonröd färg



BESKRIVNING AV KYRKOGRÅRDEN

Kyrkogården består av sex kvarter: A-C, CU, D och E. Kvarter A ligger längsmed kyrkogårdsmuren i norr, nordväst och väster. Kvarter B ligger i kyrkogårdens norra hörn, kvarter C ligger i kyrkogårdens nordvästra hörn, kvarteret CU ligger i kvarter C och utgörs av ett tjugotal urngravar. Kvarter D ligger i strax norr om kyrkan och kvarter E ligger direkt väster om kyrkan.

Allmän karaktär

Kyrkan ligger på en höjd, kyrkogården ligger främst i sluttningen ned från kyrkan i nordväst. Kyrkogården omgärdas av en kyrkogårdsmur, innanför muren växer häckar av hagtorn och tuja samt en trädkrans utav lindar. På kyrkogårdens finns en stor mängd omgärdade gravvårdar belagda med grus. De omgärdade gravplatserna ligger främst i kvarteret som löper längsmed kyrkogårdsmuren men även i de övriga kvarterens utkanter. Björkar och stora tujor växer inne på kyrkogården som ger en delvis lummig och parkliknande karaktär åt kyrkogården, träden fungerar också som markörer för de olika kvarterens utbredning. Gångar belagda med grus löper i kvarterens utkanter. Två dubbelgrindar i smidesjärn från 1700-talets slut, nordöst och söder om kyrkan leder in till kyrkogården.

Omgärdning

Väster: väster om grinden är muren lagd med stora huggna granitblock i skift, viss fogstrykning gjord med en halvstavsprofil, skador finns i fogstrykningen. Norr om sockenhuset är muren murad av blandad sten i oregelbundna skift. Muren blir sedan kallmurad och lagd i oregelbundna skift. Sten av varierande storlek och beskaffenhet. Murens höjd är i det sydvästra hörnet ca 120 cm och i det nordvästra hörnet ca 20 cm. I anslutning till hörnet i nordväst finns en gjuten ramp med svartmålade ledstänger av järn.

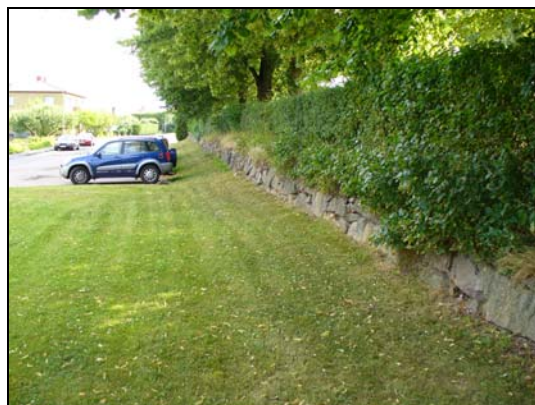
Nordväst: kallmurad mur lagd i oregelbundna skift. Sten av varierande storlek och beskaffenhet. Murens höjd varierar från 20- 40 cm. Muren har vissa skador på grund av intilliggande träd i trädkransen.

Öster: kallmurad mur lagd i oregelbundna skift. Sten av varierande storlek och beskaffenhet. Murens höjd är ca 30 cm. Vid redskapsboden ligger delar av muren under marknivån på grund av ändrande markförhållanden.

Sydöst: stora huggna granitblock lagda i skift, tillsynes murade och har delvis en fogstrykning gjord med en halvstavsprofil, vissa skador finns i fogstrykningen. Muren är ca 80 cm hög.



Södra hörnet av kyrkogårdsmuren.



Nordöstra kyrkogårdsmuren.

Ingångar

Nordöst: dubbelgrind i smidesjärn, grindarna är rikt dekorerade. Vissa lagningar har gjorts med svets, grindarna är svartmålade. Texten "1792" står i grindbladen. De kvadratiska grindstolparna är av granit och släthuggna. Grindstolparna har en markerad bas och avslutas mot det avfasade krönet med en list. På grindens handtag finns stämplar, tre stämplor liknande kronor eller liljor, samt texten "Boxholm, HUB" Höger om dubbelgrinden finns ytterligare en grind med enkelblad. Grinden är av järn och har en dekor i form av en rundbågefris.

Sydväst: dubbelgrind i smidesjärn, grindarna är rikt dekorerade. Vissa lagningar har gjorts med svets, grindarna är svartmålade. Texten "Ödeshög" står i grindbladen. De kvadratiska grindstolparna är av granit och släthuggna. Grindstolparna har en markerad bas och avslutas mot det avfasade krönet med en list. I arrangemanget vid grinden leder en trappa av granit upp till området söder om kyrkan. På grindens handtag finns texten "Boxholm" stämplad. Detta handtag ger ett nyare intryck än handtaget på grinden i nordöst.

Nordväst: enkelgrind i järn med kvadrater som dekor i spjälorna. Grovhuggna granitstolpar ca 100 cm höga.

Nordöst: enkelgrind i järn. Grinden är välvd till sin form och har två solar i dekoren. Grovhuggna granitstolpar ca 100 cm höga.



Grind i nordöst, med texten "1792".



Grind i söder, med texten "Ödeshög"

Vegetation

Sydväst: åtta lindar utgör trädkrans. Längsmed kyrkogårdsmuren växer en hagtornshäck. Norr om sockenmagasinet står en hängask.

Nordväst: åtta lindar utgör trädkrans. Längsmed kyrkogårdsmuren växer en hagtornshäck.

Nordöst: sex lindar utgör trädkrans. Längsmed kyrkogårdsmuren växer en tujahäck. Söder om redskapsboden går häcken ut i en vinkel.

Sydöst: fyra lindar utgör trädkrans, i söder växer en häck.

Rygghäckar av tuja och rosenspirea växer i kvarter C och D i nordöstlig/sydvästlig riktning. Inne på kyrkogården växer flera stora tujor och björkar, de ger delar av kyrkogården en lummig karaktär och förstärker de olika kvarterens utbredning och karaktärer.

Gångsystem

Kyrkogården har ett välstrukturerat gångsystem belagd med grus som löper runt kvarteren. Från ingångarna i öster löper en bred gång runt kyrkan i öster och fram till kyrkans huvudentré i söder, där ingången i väster ansluter. En grusad gång löper runt kyrkan i väster. Innanför kvarter A löper en grusad gång längsmed hela kvarteret som sträcker sig längsmed kyrkogårdsmuren. Centralt placerad i kyrkogården löper en grusad gång från kyrkogårdens nordligaste del upp mot kyrkan, denna grusgång delar av kvarter B och C från varandra. Gången ansluter till ytterligare en grusad gång som löper genom hela kyrkogården från nordöst till sydväst.

Grusgångarna är mycket väsentliga för helhetsupplevelsen av kyrkogården och markerar på ett tydligt sätt de olika kvarterens utbredning.

Gravvårdstyper

Gravvårdar från 1900-talets mitt dominerar på kyrkogården. På kyrkogården finns en stor mängd gravvårdar omgärdade med stenram, belagda med grus. Stenramarnas utseende och utsmyckning varierar mycket. På kyrkogårdens finns även obelisker och andra former av stora gravmonument. Som till exempel en mycket stor gravvård med två emaljerade porträtt, eller en hög rest kalksten med murgröna och en krans utav ekblad i relief. Gravvårdar i form av kors förekommer, samt en gravvård i trä från den tidigare allmänna linjen.

Minneslund

Det finns ingen minneslund på kyrkogården, minneslunden är belagd på Ödesögs begravningsplats ca 1 km nordöst om Ödeshögs kyrka.

Byggnader

Socken- och fattigstugan är belägen sydväst om kyrkan och angränsar till kyrkogården. Enligt flera källor är byggnaden Ödeshögs äldsta profana byggnad. Byggnaden är uppförd av sten under 1700-talets andra hälft. Byggnaden är vitputsad och sadeltaket är belagt med lertegel.



Socken- och fattigstugan från sydväst.

Nordöster om kyrkan, utanför kyrkogårdsmuren ligger en modern redskapsbod med ljusa fasader, sadeltaket är belagt med tegel.

Ett modernt församlingshem uppfördes öster om kyrkan 1967, efter ritningar av arkitekt Bertil Thafvelin, Jönköping.

Prästgården är belägen ca 1 km nordöst om kyrkan, nära angränsande den nya begravningsplatsen i Ödeshög.

Övrigt

Runsten (RAÄ 16) av rödaktig granit i kyrkans norra mur, stenen är delvis ytskadad och lagad. Enligt uppgift har stenen texten ”...I reste denna sten efter sin fader Helge.”

I kyrkogårdens sydvästra hörn står flertalet undanställda och uppställda gravvårdar. Bland annat några kalkstensgravvårdar från 1800-talets mitt. Även norr om kyrkan står flera gravvårdar och granit- och kalkstenshällar som enligt uppgift inte står på ursprunglig plats.



Runsten i norra kyrkogårdsmuren RAÄ 16.



Uppställda musiegravvårdar i kyrkogårdens sydvästra hörn.

Kulturhistorisk bedömning

Ödeshögs kyrka och kyrkogård med dess, grindar, mur och trädkrans är en väl sammanhållen miljö med mycket höga kulturhistoriska värden.

Kyrkogården har vuxit fram kring den medeltida kyrkan. Redan på en geometrisk ägomättningskarta från 1639 markeras kyrkogårdens omgärdning tydligt. Kyrkogårdens ligger runt den centralt placerade kyrkobyggnaden som redovisas med torn i väster. Nordväst om kyrkan och kyrkogården markeras ett område som klockarens mark, det är idag på det området som stora delar av dagens kyrkogård breder ut sig. Området redovisas också som kyrkogård redan på häradsekonomiska kartan från 1868-1877, på häradsekonomiska kartan redovisas även en trädkrans. Kyrkogården har delvis lagts om under 1930- och 1960-talet.

Av stort kulturhistoriskt- och miljöskapande värde för hela kyrkomiljön i Ödeshög är bland annat träden i trädkransen som visar på det parkideal som blev vanligt på landsortskyrkogårdarna framförallt under 1800-talet.

De rikt dekorerade smidesjärnsgrindarna från 1792, där det i grindbladet i den nordöstra grinden står "1792" och i den södra grindens grindblad står "ÖDESHÖG".

Grusgångarna och de olika murarna och omgärdningarna är idag väsentliga för att man skall kunna se strukturerna mellan de olika kvarteren och kyrkogårdens olika utvidgningar.

På kyrkogården är till viss del den äldre strukturen som uppstod senast under andra delen av 1800-talet väl bevarad. Den innebär att mer påkostade "köpegravar" förlades invid kyrkogårdsmuren och i kvarterens ytterkanter. Inne i kvarteren fanns de enklare linjegravarna. Systemet med linjegravar växer fram under slutet av 1700-talet. Det innebär att begravingarna skedde på linje vartefter dödsfallen skedde. Äkta makar eller andra familjemedlemmar begravdes inte bredvid varandra. Från början innebar systemet troligen inte någon direkt "statuskillnad" men under 1800-talet övergick det till att bli en gravläggning för dem som inte kunde eller ville betala för en gravplats.

På Ödeshögs kyrkogård står "köpegravarna" mestadels i kvarter A, längsmed kyrkogårdsmuren i sydväst, nordväst och nordöst. Många av dessa gravvårdar är idag omgärdade med stenram, förmodligen har samtliga gravvårdar i kvarter A varit omgärdade.

De omgärdade gravvårdarna visar på en gravutformning som var mycket vanlig på länets kyrkogårdar från mitten av 1800-talet och ca 100 år framåt. Gravstaket i järnsmide är en tidig form av omgärdning, medan stenramarna mestadels är från 1920-talet och framåt.

På kyrkogården finns endast enstaka gravvårdar kvar från den så kallade allmänna linjen, vilket förmodligen beror på att kyrkogården lagts om vid flera tillfällen. De enstaka bevarade gravvårdarna från den tidigare allmänna linjen har ett kulturhistoriskt värde, då de är representanter för en tidigare vanlig gravläggningsordning.

Enstaka gravvårdar har ett högt eller mycket högt kulturhistoriskt värde. Detta gäller bland annat den mängden utav omgärdade gravvårdarna, den stora gravvården i svart granit med emaljerade fotografier på godsägareparet Andersson (grav nr 153-156), gravvården över fabrikören Bäck (grav nr E 23,24), den mycket höga gravvården i kalksten med murgröna och en ekbladskrans i dekoren (grav nr C 315,316) och gravvårdar i form av kors.

Enstaka gravvårdar kan även ha ett mycket stort lokalhistoriskt värde bland annat i form av titlar, som säger en del om näringsliv och social struktur i en socken. På Ödeshögs kyrkogård finns titlar såsom; snickaremästaren, fanjunkaren, bokföraren, direktörn, gjutmästaren, maskiningenjören, rättaren, postiljonen och borstbindaren samt 23 hemmansägare/lantbrukare.

Stort lokalhistoriskt värde har även gravvården över Johanna Pettersson vars gravvård ligger nordöst om kyrkan. Johanna var en mycket företagsam kvinna i Ödeshög under 1800-talet, hon genomförde bland annat, omläggning av hamnen vid Hästholmen och drev torgmarknaden framåt i Ödeshög. Numera anordnas varje år en marknad i juli i Ödeshög till hennes ära- Johanna marknad

BESKRIVNING AV ENSKILDA KVARTER

Kvarter A.

Röd färg på gravkartan

Kvarteret omfattar gravplats nr A 1-168 och ligger längsmed kyrkogårdsmuren i väster, nordväst och Öster. Innanför kvarteret ligger de övriga kvarteren, kyrkan ligger sydöst om kvarter A. Nordöst om kvarteret, utanför kyrkogårdsmuren ligger redskapsboden och bortanför redskapsboden ligger bostadsbebyggelse, nordöst om kvarteret ligger utanför kyrkogårdsmuren ligger bostadsbebyggelse och sydväst utanför kyrkogårdsmuren ligger en parkering och bostadsbebyggelse.

Sydöst om kvarteret i fattigstugans närhet står uppställda och undanställda gravvårdar. Dessa gravvårdar har inga gravnummer och benämns därför i rapporten ÖLM 1-10.



Del av kvarter A längsmed den sydvästra kyrkogårdsmuren.

Allmän karaktär

Kvarteret som ligger längsmed kyrkogårdsmuren i tre väderstreck består till stor del av omgärdade gravvårdar belagda med grus. Kyrkogården nordväst om kyrkan sluttar ned mot nordväst, kvarterets sydöstra och nordvästra delar ligger i en höjdskillnad. De omgärdade gravplatserna är planerade horisontellt vilket ger en terrasseringsseffekt. I kvarteret finns flera stora gravvårdar. Gravlägningarna är främst från 1900-talets första årtionden.

Omgärdning

Kvarteret omgärdas av kyrkogårdsmuren, trädkransen och utav de häckar som växer längsmed kyrkogårdsmuren.

Ingångar

Nordväst: enkelgrind i järn med kvadrater som dekor i spjälorna. Grovhuggna granitstolpar ca 100 cm höga.

Nordöst: enkelgrind i järn. Grinden är välvd till sin form och har två solar i dekoren. Grovhuggna granitstolpar ca 100 cm höga.

Vegetation

26 lindar utgör trädkrans runt hela kyrkogården, 22 av dessa ligger i eller strax utanför kvarter A. Längsmed kyrkogårdsmuren i sydväst och nordöst växer en hagtornshäck. Längsmed kyrkogårdsmuren i nordöst växer en tujahäck.

Gångsystem

En grusbelagd gång löper innanför hela kvarter A.

Gravvårdstyper

De omgärdade gravvårdarna dominerar i kvarteret. Idag är inte samtliga gravvårdar i kvarteret omgärdade men så har det med största förmodan varit tidigare. Omgärdning med stenram är vanligast, stenramarnas utformning varierar något. Men de flesta stenramar har markerade hörn, antingen med klot eller endast en liten kvadratisk förhöjning. Omgärdning i form av buxbomshäck och pollare med kedja förekommer. Stora resta gravvårdar i svart eller grå granit är vanligt förekommande, även mindre hållar lagda i grus med omgärdning. Gravläggningarna är främst från 1900-talets början.



Omgärdade granithällar med pollare och kedja.



Gravvård över godsägaren Andersson

Byggnader

-

Övrigt

-

Kulturhistorisk bedömning

På Ödeshögs kyrkogård står ”köpegravarna” mestadels i kvarter A, längsmed kyrkogårdsmuren i sydväst, nordväst och nordöst. Många av dessa gravvårdar är idag omgärdade med stenram, förmodligen har samtliga gravvårdar i kvarter A varit omgärdade.

De omgärdade gravvårdarna visar på en gravutformning som var mycket vanlig på länets kyrkogårdar från mitten av 1800-talet och ca 100 år framåt. Gravstaket i järnsmide är en tidig form av omgärdning, medan stenramarna mestadels är från 1920-talet och framåt.

Grusgången som löper längsmed hela kvarter A har ett kulturhistoriskt värde och är väsentlig för att man skall kunna se strukturen mellan de olika kvartererna på kyrkogården.

Titlar på gravvårdar säger en del om näringsliv och social struktur i en socken. I kvarter A finns titlar såsom; Veterinären, maskiningenjören, bokföraren, fanjunkaren och direktören. Flera titlar med anknytning till jordbruket förekommer även.

Kvarter B

Grön färg på gravkartan

Kvarteret omfattar gravplats nr B 1-286 och ligger nordväst om kyrkan. Nordväst och nordöst om kvarteret ligger kvarter A. Sydväst om kvarteret ligger kvarter C och sydöst ligger kvarter D.



Kvarter B från nordväst.

Allmän karaktär

Kvarteret ligger i den höjdskillnad som sluttar ned från kyrkan mot nordväst. Kvarteret har en rygghäck utav tuja i kvarterets norra del, annars saknas rygghäckar i kvarteret. Raderna av gravvårdar löper i sydvästlig/nordöstlig riktning. I kvarterets mitt växer fyra tujor om under årens lopp beskuren och växer idag som träd, dessa tujor tillsammans med de björkar som växer i kvarterets södra del ger kvarteret en parkliknande karaktär. Kvarteret har under 1900-talets mitt lagts om. I kvarterets utkanter ligger flertalet gravvårdar omgärdade med stenram belagda med grus.

Omgärdning

-

Ingångar

-

Vegetation

Kvarteret är gräsbelagt. I kvarterets norra del växer en rygghäck utav tuja. Fyra tujor växer centralt i kvarteret och har under årens lopp beskurit och växer idag som träd. Kvarteret avgränsas i söder och öster av sju storvuxna björkar.

Gångsystem

Runt kvarteret löper en gång belagd med grus.

Gravvårdstyper

I kvarterets utkanter ligger flertalet gravvårdar omgärdade med stenram och belagda med grus. Inne i kvarteret är de flesta gravvårdarna från 1900-talets mitt och framåt och det området domineras därför av låga breda gravvårdar ofta i grå granit. I kvarteret finns enstaka gravvårdar kvar från den så kallade allmänna linjen. Bland dessa kan nämnas en liggare med texten "Ivan 1912-1914" samt en otydbar gravvård i trä.



Gravvård i trä ÖLM 11, från den s k allmänna linjen.



Barngrav, gravnummer ÖLM 12.

Byggnader

-

Övrigt

-

Kulturhistorisk bedömning

Kvarterets centrala delar har under 1900-talets mitt lagts om, enstaka gravvårdar från den tidigare allmänna linjen finns dock kvar. Och står inte i den nya omläggningens rader. Detta gäller bland annat en liggare med texten "Ivan 1914" och en gravvård i trä. Dessa gravvårdar har ett stort kulturhistoriskt värde.

Titlar på gravvårdar säger en del om näringsliv och social struktur i en socken. I kvarter A finns titlar såsom; byggmästaren, polismannen, köpmannen, rättaren och folkskolläraren. Titlar med anknytning till jordbruket förekommer också.

Kvarter C

Ljusblå färg på gravkartan

Kvarteret omfattar gravplats nr C 1-351 och ligger väster och nordväst om kyrkan. Väster och norr om kvarteret ligger kvarter A. Norr om kvarteret ligger kvarter B och i öster ligger kyrkan.



Kvarter C från norr mot sydöst.

Allmän karaktär

Kvarteret ligger i den höjdskillnad som sluttar ned från kyrkan mot nordväst. I kvarteret växer rygghäckar av spirea- och tujahäckar i nordöstlig/sydvästlig riktning. Kvarteret har under 1900-talets mitt lagts om. I kvarterets utkanter ligger flertalet gravvårdar omgärdade med stenram belagda med grus. Kvarteret av gränsas av en grusad gång som löper runt hela kvarteret. I söder och öster avgränsas kvarterets utbredning ytterligare av sex storsvuxna björkar.

Omgärdning

-

Ingångar

-

Vegetation

Kvarteret är gräsbelagt. I kvarteret växer rygghäckar av spirea- och tujahäckar i nordöstlig/sydvästlig riktning. I söder och öster växer sex storsvuxna björkar.

Gångsystem

En grusbelagd gång löper runt hela kvarteret.

Gravvårdstyper

I kvarterets utkanter ligger flertalet gravvårdar omgärdade med stenram och belagda med grus. En omgärdning av smidesjärn förekommer. Inne i kvarteret är de flesta gravvårdarna från 1900-talets mitt och framåt och området domineras därför av låga breda gravvårdar ofta i grå granit.

Utav gravvårdar med särskilt kulturhistoriskt värde kan nämnas den gravvård från 1990-talet med kolonner och tympanon fällt utformat i trä. Av stort kulturhistoriskt värde är även den så kallade bautastenen i kalksten med ekbladskrans och murgröna i dekoren.



Ovanlig gravvård, gravnummer C 123.



Gravvård i kalksten med murgröna och en krans utav ekblad i dekoren, gravnummer C 315,316.

Byggnader

-

Övrigt

-

Kulturhistorisk bedömning

Titlar på gravvårdar säger en del om näringsliv och social struktur i en socken. I kvarter A finns titlar såsom; smidesmästaren, borstbindaren, postiljonen, leg, sjuksköterskan och bankdirektören. Titlar med anknytning till jordbruket förekommer också.

Kvarter CU

Cerise färg på gravkartan

Kvarteret omfattar gravplats nr CU 1-15 och ligger centralt placerat i kvarter C.

Allmän karaktär

Kvarter CU är ett kvarter som ligger insprängt i kvarter C. Kvarteret består utav urngravar. Gravvårdarna är uteslutande liggare och har ett liknande format i fråga om storlek och utseende. Gravvårdarna ligger runt ett område som är beväxt utav en tallbuske. Urnlunden anlades 1961.

Omgärdning

-

Ingångar

-

Vegetation

Kvarteret är gräsbelagt. Gravläggningarna ligger runt ett mindre område där en tallbuske växer.

Gångsystem

-

Gravvårdstyper

Kvarteret består utav urngravar som samtliga är liggare och med ett liknande utseende. Gravläggningarna är från 1950-1970-talen. Enligt uppgift är makarna Arne och Ingeborg Johansson de första att gravsättas i urlunden 1961, gravnummer CU 5.



Liggare, gravnummer CU 5.



Liggare, gravnummer CU 7.

Byggnader

-

Övrigt

-

Kulturhistorisk bedömning

Titlar på gravvårdar säger en del om näringsliv och social struktur i en socken. I kvarter CU finns titlar såsom; bankkassören, fanjunkaren, rektorn, övermontören och provinsialläkaren.

Kvarter D

Mörkblå färg på gravkartan

Kvarteret omfattar gravplats nr D 1-124 och ligger norr om kyrkan. Nordväst om kvarteret ligger kvarter B och sydväst om kvarteret ligger kvarter C. Väster om kvarteret, utanför kyrkogården, ligger en kyrkans parkering och bortanför denna ligger bostadsbebyggelse. Sydöst om kvarteret står flera uppställda gravvårdar. Dessa har inget gravnummer och benämns därför i rapporten ÖLM 13-16. Sydöst om kyrkan står ytterligare en gravvård utan gravnummer, denna gravvård antas stå på ursprunglig plats och benämns som ÖLM 17.



Kvarter D från väster.

Allmän karaktär

Kvarteret ligger i den höjdskillnad som sluttar ned från kyrkan mot nordväst. I kvarteret växer rygghäckar av tuja i nordöstlig/sydvästlig riktning. I kvarterets utkanter enstaka gravvårdar omgärdade med stenram belagda med grus. Kvarteret av gränsas av en grusad gång som löper runt hela kvarteret. I nordväst avgränsas kvarterets utbredning ytterligare av fem storsvuxna björkar.

Omgärdning

-

Ingångar

Nordöst: dubbelgrind i smidesjärn, grindarna är rikt dekorerade. Vissa lagningar har gjorts med svets, grindarna är svartmålade. Texten "1792" står i grindbladen. De kvadratiska grindstolparna är av granit och släthuggna. Grindstolparna har en markerad bas och avslutas mot det avfasade krönet med en list. På grindens handtag finns stämplor, tre stämplor liknande kronor eller liljor, samt texten "Boxholm, HUB" Höger om dubbelgrinden finns ytterligare en grind med enkelblad. Grinden är av järn och har en dekor i form av en rundbågefris.

Nordöst: enkelgrind i järn. Grinden är välvd till sin form och har två solar i dekoren. Grovhuggna granitstolpar ca 100 cm höga.

Vegetation

Kvarteret är gräsbelagt. Tre rygghäckar utav tuja växer i nordöstlig/sydvästlig riktning. I kvarterets norra utkant växer fem storsvuxna björkar.

Gångsystem

Runt kvarteret finns gångar belagda med grus.

Gravvårdstyper

I kvarterets norra del finns gravvårdar omgärdade med stenram belagda med grus. Kvarteret har mestadels gravläggningar från 1900-talets mitt och framåt, enstaka äldre gravvårdar. I kvarteret finns också en gravvård från den tidigare allmänna linjen.



Gravvård från 1907 från den s k allmänna linjen, gravvårdsnummer D 16.



Gravvård i kalksten från 1966, gravvårdsnummer D 95,97.

Byggnader

-

Övrigt

I kvarterets sydöstra del står flera gravvårdar uppställda, de står inte på sin ursprungliga plats.



Kvarter D från sydväst, uppställda gravvårdar.

Kulturhistorisk bedömning

De omgärdade gravvårdarna visar på en gravutformning som var mycket vanlig på länets kyrkogårdar från mitten av 1800-talet och ca 100 år framåt. Gravstaket i järnsmide är en tidig form av omgärdning, medan stenramarna mestadels är från 1920-talet och framåt.

I kvarteret finns flera gravvårdar med ett lokalhistoriskt värde. Det gäller bland annat gravvårdarna utformade som kors och en kalkstenshäll. Ett stort lokalhistoriskt värde har den granit häll över Johanna Petersson. Hon skall enligt uppgift ha varit en mycket företagsam person i Ödeshög, och hennes namn och gärningar lever fortfarande kvar i Ödeshög genom den marknad som varje sommar arrangeras i Ödeshög, "Johanna marknad".

Kvarter E

Orange färg på gravkartan

Kvarteret omfattar gravplats nr E 1-32 och ligger öster om kyrkan. Söder om kvarteret, utanför kyrkogården, ligger fattigstugan. Sydöst om kvarteret ligger kvarter A och nordöst om kvarteret ligger kvarter C.



Kvarter E från Sydöst.

Allmän karaktär

Kvarteret är i förhållande till de övriga kvarteren litet. Gravvårdarna står i rader i nordöst/sydvästlig riktning, kvarteret är gräsbelagt och inga häckar växer i kvarteret.

Omgärdning

-

Ingångar

-

Vegetation

Kvarteret är gräsbelagt, i kvarterets nordvästra del växer två björkar.

Gångsystem

Runt kvarteret löper grusbelagda gångar, gångarna ingår i kyrkogårdens gångsystem.

Gravvårdstyper

I kvarteret finns olika typer av gravvårdar, flera gravvårdar har stenram och belagda med grus. Gravvårdar som utmärker sig är den stora gravvården över fabrikören Bäck samt gjutjärnsurna på en hög bas.



*Gravvård över fabrikören Bäck,
gravvårdsnummer E 23,24.*



*Gjutjärns urna på fundament,
gravvårdsnummer E 10,12.*

Byggnader

-

Övrigt

-

Kulturhistorisk bedömning

De omgärdade gravvårdarna visar på en gravutformning som var mycket vanlig på länets kyrkogårdar från mitten av 1800-talet och ca 100 år framåt. Gravstaket i järnsmide är en tidig form av omgärdning, medan stenramarna mestadels är från 1920-talet och framåt.

Källor:

- Bogårdsmurar i Linköpings stift, Östergötlands län, inventering del 1-3, Grenberger Byggnadsrestaureringskontor 2004.
- Broocman C F. Beskrifning öfver the i Östergötland..... . 1760.
- Faksimilutgåva 1993.
- Hansson, Hans-Erik m fl. Vård av gravstenar. Riksantikvarieämbetet. 2002.
- Kulturhistorisk inventering av kyrkor och kyrkomiljöer utförd av Östergötlands länsmuseum 2003-
- Kulturmiljövård 6/98. Riksantikvarieämbetet. Stockholm 1989.
- Kyrkogårdens gröna kulturarv. Stad&Land. Movium/inst för landskapsplanering. Sveriges lantbruksuniversitet nr 103/1992.
- Ridderstad A. Östergötlands beskrivning. Andra delen. Stockholm 1918.
- Tham W. Beskrifning öfver Linköpings län. Förra delen Stockholm 1854. Andra delen Stockholm 1855.
- Theorell A, Wästberg P, Hammarskiöld H (foto). Minnets stigar. En resa bland svenska kyrkogårdar. 2001.
- Wadsjö H (red). Kyrkogårdskonst. Stockholm 1919.
- Widegren PD. Försök till en ny beskrivning över Östergötland. Första bandet 1817. Andra bandet 1828. Faksimilutgåva 1993.*
- Östergötlands länsmuseums topografiska arkiv.

www.lantmateriet.se. Häradscharta från 1868-77
www.ostergotlandslansmuseum.se

EXEMPEL PÅ GRAVVÅRDAR MED KULTURHISTORISKT INTRESSE

Förklaring till exempellistan

Exempellistan är indelad i två delar. Den första delen som innehåller uppgifter om kyrkogård, kvarter, gravnummer, material, efternamn, hemvist och årtal är en identifikationsdel. Under den andra delen anges en kulturhistorisk notering med uppgift om titel, gravplats och gravvård. Dessutom noteras eventuella skador och andra anmärkningar.

Kvarter: anges endast i de fall då kyrkogården är indelad i kvarter.

Numrering: görs efter gravkartan. Ofta kan det vara svårt att exakt lokalisera gravnumret, då gravbredd kan variera och många gravnummer intill varandra saknar gravvård. I vissa fall står äldre gravvårdar utan gravnummer bland övriga gravar och då ges de t ex beteckningen ”onumr. S om 042”. Stenar som står undanställda och bedöms ha ett kulturhistoriskt värde ges nya nummer.

Material: Här anges vårdens material. Beteckningen ”granit” används utan närmare specifikation av olika typer. Stenens färg förkortas **sv** (svart), **gr** (grå), **r** (röd), **gr/r** (grå/röd) osv.

Efternamn: I allmänhet det första efternamnet som står på gravvården.

Hemvist: Det geografiska namn som står på gravvården. Det kan röra sig om bynamn, gårdsnamn eller namnet på en mindre fastighet. I undantagsfall är det namnet på en plats som inte ligger i socknen.

F:a årtal och **S:a årtal:** anger det tidigaste respektive senaste dödsåret som står på gravvården. Är det endast ett årtal angivet står det i F:a årtal.

Titel: Samtliga yrkestitlar samt hemmansägare, rusthållare m m. Dessa gravvårdar bedöms ha ett kulturhistoriskt intresse oavsett vårdens ålder.

Gravplats: Gravplatsen är omramad av stenram, häck, järnstaket eller kedja. Själva gravplatsen är i allmänhet täckt med grus men i vissa fall med gräs.

Gravvård: Speciella typer av gravvårdar som t ex gjutjärnskors, träkors, häll, sköld, ålderdomlig sten m m.

Skada: Notering om eventuell skada, t ex rost på en gjutjärnsvård eller på ett järnstaket, sprucken kalkstensvård o dyl. Här noteras även om det är ovanligt mycket lava på framför allt kalkstensvårdarna.

Anmärkning: Här noteras om gravvården har ett lokalhistoriskt eller personhistoriskt intresse eller andra anmärkningar– L1, P1, A1 osv. Detta hänvisar till korta notiser i slutet av exempellistan.

Utvärderings karta

Exempel på gravvårdar med kulturhistoriskt intresse är markerade med X.

Gravvårdar med omgärdning är markerade med en fyrkant.

Ödeshögs Gamla kyrkogård

