

Byggnadsminnesförklaring av byggnaderna på fastigheten Abboten 1, Linköping

Fråga om byggnadsminnesförklaring av rubricerade byggnader har väckts den 29 november 1991 av Östergötlands läns hemslöjdsförening genom ledamoten i föreningens styrelse länsmuseumchefen Gunnar Lindqvist.

Länsstyrelsen har remitterat förslaget om byggnadsminnesförklaring och skyddsföreskrifter till Riksantikvarieämbetet 1991-12-12, som tillstyrkt förslaget.

Länsstyrelsen har upprättat förslag till beslut med byggnadsbeskrivning och skyddsföreskrifter 1992-06-25 och remitterat till byggnadernas ägare Östergötlands läns hemslöjdsförening och till Linköpings kommun och Östergötlands länsmuseum. Samtliga har tillstyrkt förslaget.

BYGGNADSBESKRIVNING

På fastigheten Abboten 1 ligger en av de få på ursprunglig plats bevarade handelsgårdarna i Linköpings stadskärna. Den är belägen vid Storgatan i den sträckning gatan fick genom stadsplanläggningen i mitten av 1600-talet. I norr begränsas fastigheten av en gränd som antas ha medeltida ursprung. I nära anslutning till fastigheten ligger Domkyrkan, Slottet, Borggården och Järmtorget.

På fastigheten Abboten 1 finns idag tre byggnader, vilka omger en delvis stensatt rektangulär gård utmed tre sidor. Den fjärde sidan begränsas av ett reveterat tvåvånings timmerhus, beläget på grannfastigheten Abboten 4, i öster. Gården har sin infart från Läroverksgatan, en tvärgata till Storgatan.



1994-08-26

221-14910/91

Huset mot Storgatan antas till sina äldsta delar vara uppfört under tidigt 1700-tal och har fått sitt nuvarande utseende omkring 1750. Det inrymmer idag butiks- och utställningslokaler samt kontorsrum. Det är ett timmerhus i två våningar med beklädnad av slät, stående panel, målade i gult. Pilastrar och knutar är brädklädda och målade i grått. Taket är valmat och täckt med enkupigt tegel. I bottenvåningen har fönstren mot Storgatan byggts om till moderna skyltfönster och ingångarna har försetts med skyltskåp. Fönstren i andra våningen har mittpost och är två rutor höga. De omges av foder samt konsolburet och tandsnittsornat överstycke. En portal åt gården har liknande överstycke samt sidoposter med räfflor.

Huset mot Läroverksgatan är uppfört 1865. Stilen är senempire. Det är ett trähus i två våningar, reveterat och färgat gulbrunt. Taket är ett sadeltak täckt med tegel. Porten och fönstren i bottenvåningen är av stickbågig form. Byggnaden som inrymmer bostadslägenheter har åtskilliga äldre byggnads- och inredningsdetaljer, som t ex kakelugnar. Enligt fotografier från 1912 och uppmättningsritningar från 1916 var ett café inrymt i den östra delen av byggnaden.

Magasinet på gården är också uppfört 1865. Det är ett tvåvåningshus, uppfört av timmer i fackverkskonstruktion. Portar och fönster i bottenvåningen är stickbåriga. Från gården leder en trappa ner till en källare med väggar av kliven gråsten och tak med kryssvalv av tegel med två pelare i mitten. Golvet är belagt med kalkstensplattor och kullersten. Längst in i källaren finns ett rum med tunnvalv. Källaren är samtida med byggnaden i övrigt. Idag finns vävsalar, hemslöjdsverkstäder och utställningslokal i magasinet.

Med den panelade träbyggnaden mot Storgatan, det välproportionerade empirehuset och porten mot Läroverksgatan, det timrade magasinet och den slutna gården bevarar fastigheten Abboten 1 i hög grad egenarten hos en gången tids bebyggelse och miljö, i detta fall en handelsgård, som var en av de gårdstyper som utmärkte Linköpings stad från medeltiden och långt in på 1900-talet. Det är därför angeläget att husen på fastigheten bevaras i oförändrat yttre skick och att gården förblir obebyggd.



1994-08-26

221-14910/91

LÄNSSTYRELSENS BESLUT

Länsstyrelsen förklarar med hänvisning till ovanstående byggnadsbeskrivning och med stöd av 3 kap 1 § lagen (1988:950) om kulturminnen m m bebyggelsen på fastigheten Abboten 1, Linköping, som byggnadsminne. I samband härmed lämnar länsstyrelsen följande skyddsföreskrifter enligt 3 kap 2 § nyss nämnda lag.

1. Byggnaderna på fastigheten får inte rivras, till det yttre ombyggas eller på annat sätt förändras.
2. I huset mot Storgatan - **nr 1** på bifogad karta - skall så mycket som möjligt av ursprunglig stomme, planlösning och fast inredning bibehållas. I huset mot Läroverksgatan - **nr 2** på kartan - skall ursprunglig stomme, planlösning och fast inredning bevaras. I magasinet - **nr 3** på kartan - skall stommen och äldre fasta inredningsdetaljer samt källaren med kryssvalv, pelare, tunnvalv, väggar och golv bevaras. Gårdsporten mot Läroverksgatan skall bevaras.
3. Den öppna gården - **nr 4** på kartan - får inte bebyggas.
4. Fastigheten skall hållas i sådant skick att byggnadsminnets utseende och karaktär inte förvanskas.
5. Underhållsåtgärder på byggnaderna och andra fasta anläggningar på fastigheten skall utföras i samråd med länsstyrelsen och på ett sådant sätt att det kulturhistoriska värdet inte minskar.

Om ändring av byggnadsminnet i strid mot meddelade skyddsföreskrifter kan anses påkallad av särskilda skäl får länsstyrelsen enligt 3 kap 14 § lagen (1988:950) om kulturminnen m m meddela tillstånd därtill.

Enligt 3 kap 21 § nyss nämnda lag tillämpas detta beslut även om det överklagas.




1994-08-26


221-14910/91

HUR MAN ÖVERKLAGAR

Se bilaga (formulär 110, kammarrätten).

I den slutliga handläggningen av detta ärende, i vilket länsstyrelsen i plenum fattat beslut, har förutom föredraganden deltagit chefsjurist Bo Hultström, tf länsarkitekten Olof Lövemark, överlantmätare Bertil Persson. I styrelsens beslut deltog landshövdingens ställföreträdare länsrådet Magnus Holgersson och ledamöterna Lars Olof Torfgård, Bo Pettersson, Paul Håkansson, Per A Pettersson, Håkan Carlsson, Gunnar Asserhed, Ulf Borgström, Majlis Alm, Bengt Almkvist, Gun Axelsson och Börje Stensson samt suppleanterna Birgitta Johansson, Carl-Gustaf Mörner och Sven-Åke Lundh.


Magnus Holgersson
Länsråd


Bengt Häger
Länsantikvarie

Bilaga

karta



1994-08-26

221-14910/91

Kopia till

Riksantikvarieämbetet
Östergötlands länsmuseum
Linköpings kommun
Linköpings kommun, Byggnadsnämnden
Inskrivningsmyndigheten, Linköpings tingsrätt
Fastighetsbildningsmyndigheten
Fastighetsregistermyndigheten
Överlantmätarmyndigheten
Verksledningens kansli
Rättsenheten
Planenheten
Kulturmiljöenheten

Den som vill överklaga beslutet skall göra det i ett brev, som skickas till

Länsstyrelsen i Östergötlands län
581 86 LINKÖPING

Brevet måste ha kommit hit inom tre veckor från den dag då den som klagar fått del av beslutet. Länsstyrelsen skickar därefter överklagandet för prövning till regeringen, kammarrätten.

I brevet skall Ni ange vilket beslut som överklagas och hur Ni vill att beslutet skall ändras. Uppge också namn, adress och telefonnummer.

Om Ni behöver fler upplysningar, kan Ni vända Er till Länsstyrelsen.

Formulär 110

Postadress

Besöksadress

Telefon

Telefax

Postgiro

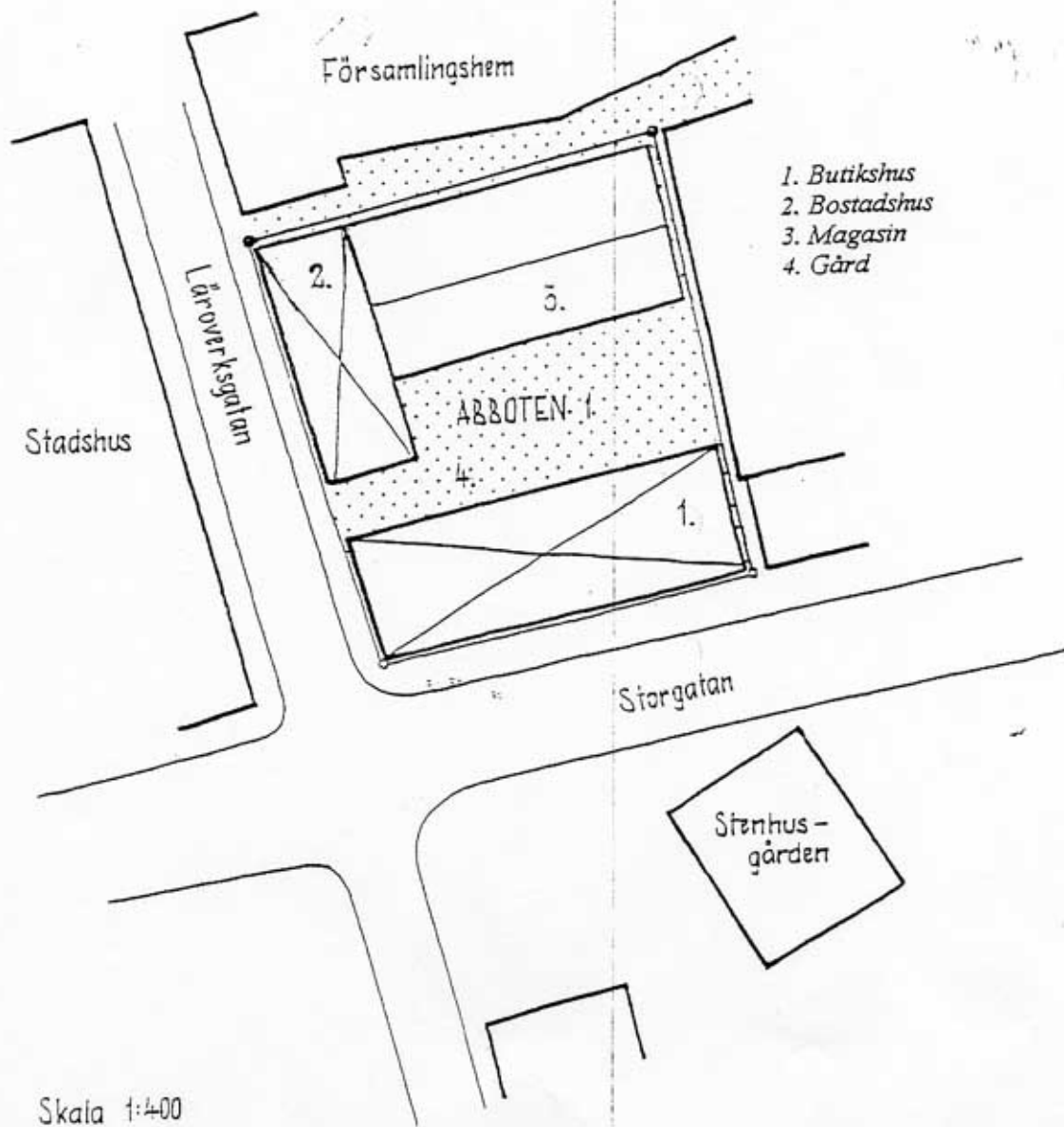
ABBOTEN 1

Linköpings kommun

Ärende: 221-14910/91

BETECKNINGAR

- ← Gräns för fastighet och byggnadsminne
- ⋯ Mark som ej får bebyggas



Skala 1:400