

L 1835



H 070 (Utbildning & vetenskap)
A 184 (Observatoriet)

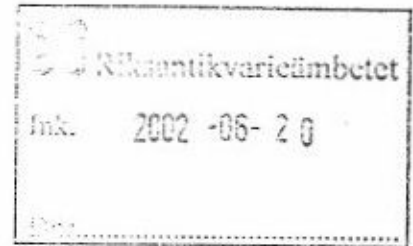
Delg.kv.

Vår referens

Miljöenheten/Kulturmiljö

Ann Tschannen

040/044-252688



Vid: 4/0

Ändring av skyddsbestämmelser till byggnadsminnet Observatoriet, Svaneluckykan 3, Lunds kommun, Skåne län.

LÄNSSTYRELSENS BESLUT

Länsstyrelsen beslutar med stöd av 3 kap 2 § lagen (1988:950) om kulturminnen mm, KML, att de skyddsföreskrifter som meddelades i samband med byggnadsminnesförklaringen den 24 juni 1993 av Observatoriet, Svaneluckykan 3, Lunds kommun, skall ersättas med följande skyddsbestämmelser.

Byggnadsminnet omfattar anläggningen i sin helhet och innefattar förutom Observatoriet (M17:131) även Vaktmästarbostaden (M17:135), Räknehuset (M17:132), Seismografhuset (M17:133), Astrografhuset (M17:138), Norra instrumenthuset (M17:137), samt parkanläggningen med grindparti mot Svanegatan. Fastigheten Svaneluckykan 3 utgör i sin nuvarande sträckning byggnadsminnets skyddsområde.

1. Observatoriet (M17:131), Vaktmästarbostaden (M17:135), Räknehuset (M17:132), Seismografhuset (M17:133), Astrografhuset (M17:138) samt Norra instrumenthuset (M17:137) får ej rivas, flyttas, byggas om eller till sin exteriör förändras. Grindparti mot Svanegatan samt räls vid Astrografhuset får inte rivas, flyttas eller på annat sätt förändras.
2. Ingrepp i stomme får ej göras i byggnaderna Observatoriet (M17:131), Vaktmästarbostaden (M17:135), Räknehuset (M17:132), Seismografhuset (M17:133), Astrografhuset (M17:138) samt Norra instrumenthuset (M17:137),
3. I Observatoriet (M17:131), Räknehuset (M17:132) samt Seismografhuset (M17:133) får ingrepp i eller ändring av fast inredning inte göras. Till fast inredning räknas även fundament och andra fasta arrangemang för astronomiska instrument liksom tekniska installationer såsom kupolens rullbana. I de rum som på bilaga 3 har kryssmarkerats får planlösning inte ändras.

2002-09-09 beslut Mb
kopierat från Ur = Mb-reg: A.a/jkm

Observatoriet nya sb

Postadress	Besöksadress	Telefon	Telefax	Postgiro/Bankgiro	E-post	www
205 15 Malmö	Kungsgatan 13	040-25 20 00 vx	040-252270	6 88 11-9	lansstyrelsen@m.lst.se	www.m.lst.se
291 86 Kristiansfad	Ö Boulevarden 62 A	044-25 20 00 vx	044-252270	5050-3739		



4. Byggnaderna Observatoriet (M17:131), Vaktmästarbostaden (M17:135), Räknehuset (M17:132), Seismografhuset (M17:133), Astrografhuset (M17:138), Norra instrumenthuset (M17:137) samt grindparti mot Svanegatan skall underhållas så att de inte förfaller. Vård och underhåll skall utföras på ett sådant sätt så att det kulturhistoriska värdet inte minskar samt med metoder och material som är väl beprövade och anpassade till byggnadens egenart.
5. Övriga byggnader inom skyddsområdet, magasinet (M17:134), barack (M17:136) samt senare uppförda kontorsmoduler, får inte förändras på ett sådant sätt att anläggningens kulturhistoriska värde minskar. Samråd skall ske med länsstyrelsen.
6. Skyddsområde (se bilaga 2) avgränsat med streckad linje, får inte ytterligare bebyggas eller väsentligt förändras. Parken skall bibehållas som en avgränsad enhet och staket mot Gyllenkroks allé skall bibehållas till omfattning, utseende och läge. Parkanläggningen skall vårdas och skötas på ett sätt så att byggnadsminnets utseende och karaktär inte förvanskas.

Om särskilda skäl finns får länsstyrelsen enligt 3 kap §14 KML lämna tillstånd till att byggnadsminnet ändras i strid mot skyddsbestämmelserna. Länsstyrelsen får ställa de villkor för tillståndet som är skäliga med hänsyn till de förhållanden som föranleder ändringen. Villkoren får avse hur ändringen skall utföras samt den dokumentation som behövs.

Kommentar till skyddsbestämmelserna

Intentionen med skyddsbestämmelserna är att bibehålla byggnadernas utseende och karaktär för framtiden. Detta innebär bl a att även mindre, utvändiga förändringar (t ex markbeläggningar, staket, skärmtak, markiser och skyltar) kräver tillstånd. Med fast inredning menas bl a golv, golvlister, dörrar, fönster, dörr- och fönsterfoder, paneler, trappor och trappräcken, väggfasta bänkar, öppna spisar, kakelugnar och stuckaturer (se 2 kap 2 § jordabalken).

Ändringar som strider mot skyddsbestämmelserna kräver skriftligt tillstånd från länsstyrelsen. Med ändring menas alla åtgärder som inte är rent underhåll exempelvis borttagande eller ändring av byggnadsdelar, upptagning och igensättning av fönster och dörrar, nya installationer såsom ventilation och rördragning, byte av färgsättning samt ändring av material och färgtyp.



Länsstyrelsen vill påpeka att utförandet i sig, inte bara utseendet på den utförda insatsen, är en del av byggnadsminnets kulturhistoriska värde, varför såväl material som utförande måste anpassa till huset. Alla eventuella ändringar måste kunna återställas.

Länsstyrelsen ger råd och upplysning om lämpliga vård- och underhållsåtgärder.

REDOGÖRELSE FÖR ÄRENDET

Observatorieanläggningen ligger inom område av riksintresse för kulturmiljövården (M 87), samt fast fornlämning i det medeltida bebyggelseområdet. Området är ej detaljplanelagt.

Observatoriet i Lund skyddas sedan den 24 juni 1993 som byggnadsminne. I september 2000 såldes fastigheten till Lunds kommun, varpå fastigheten övergick till att skyddas som enskilt byggnadsminne enligt lagen (1988:950) om kulturminnen mm. Detta föranledde översyn av skyddsföreskrifterna för byggnadsminnet. Avsikten har framförallt varit att förtydliga och precisera skyddets omfattning.

Lagfarna ägare, Lunds kommun, har genom kommunstyrelsens beslut den 5 april 2001 beslutat att tillstyrka ändring av skyddsbestämmelser under förutsättning att till länsstyrelsen inkommet förslag på verksamhet med tekniskt naturvetenskapligt center kan vara förenligt med byggnadsminnet.

Kulturen i Lund och Riksantikvarieämbetet har yttrat sig i ärendet och i princip inte haft något att erinra.

Länsstyrelsen träffade Lundafastigheter tillsammans med Kulturen i Lund den 13 februari 2002. Då föreslagen verksamhet inte är aktuell avslutas ärendet i den delen hos länsstyrelsen, och ägarna ombedes att inkomma med ny ansökan då frågan åter är aktuell.

SKÄL FÖR LÄNSSTYRELSENS BESLUT

Tidigare gällande skyddsföreskrifter är allmänt hållna. För att precisera och tydliggöra syftet med byggnadsminnesförklaringen Observatoriet med tillhörande byggnader och parkanläggning har länsstyrelsen ansett det nödvändigt att anta nya skyddsbestämmelser.

Detta beslut kan överklagas hos länsrätten, se nedan.



I den slutliga handläggningen av detta ärende har deltagit länsöverdirektör Lise-Lotte Reiter, förste länsassessor Christina Cinthio, antikvarie Ann Tschannen samt länsantikvarie Thomas Romberg, föredragande.



Lise-Lotte Reiter



Thomas Romberg

Bilagor

1. Översiktskarta
2. Situationsplan med skyddsgränser
3. Planritningar med skyddad interiör
4. Byggnadsminnesbeslut från den 24 juni 1993

Kopia

Lundafastigheter
Lunds kommun, stadsbyggnadskontoret
Kulturen i Lund
Regionmuseet/Landsantikvarien i Skåne
Riksantikvarieämbetet
Kulturmiljö



Hur man överklagar

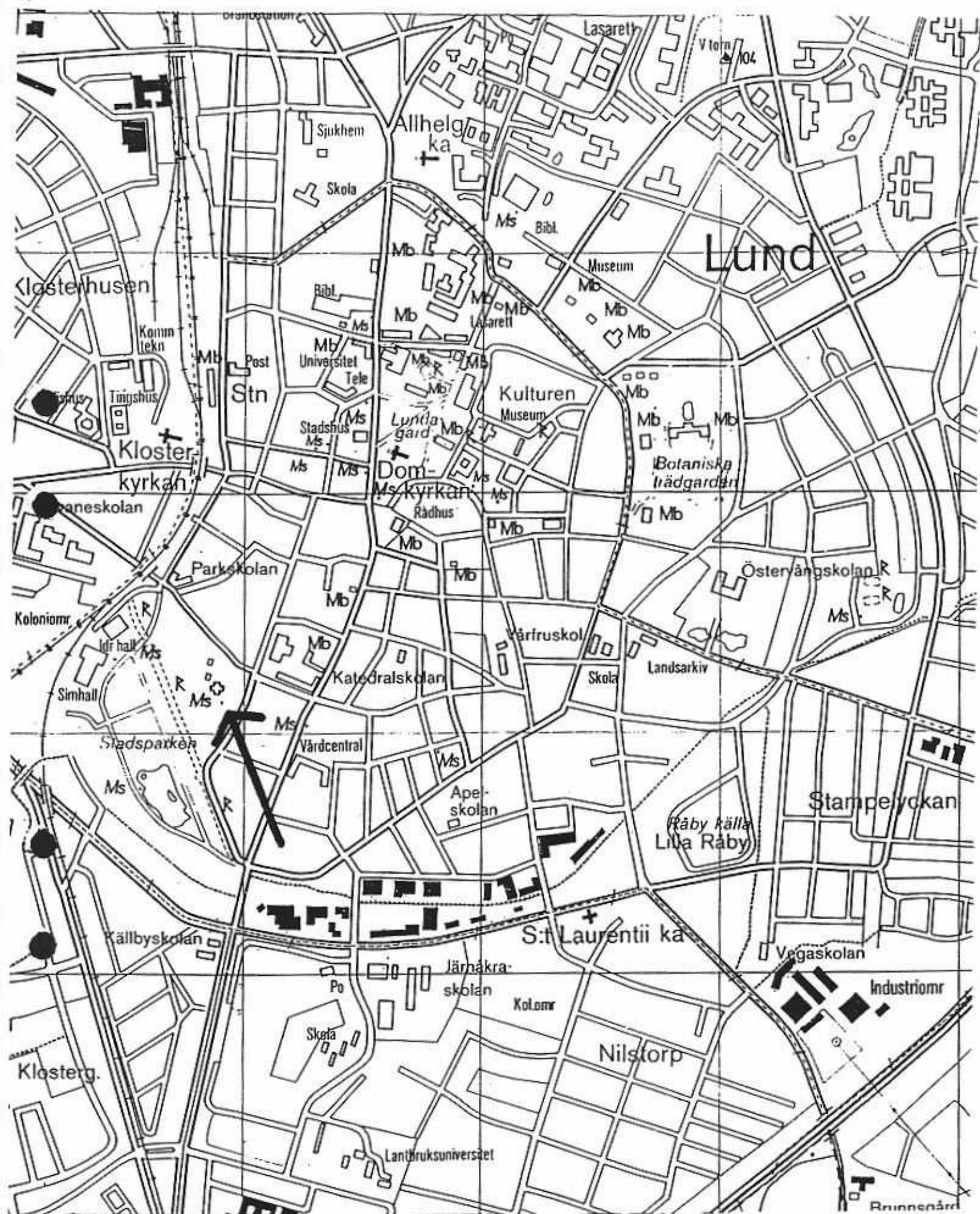
Om Ni vill överklaga Länsstyrelsens beslut skall Ni skriva till Länsrätten i Skåne län. ***Överklagandet skall dock skickas till Länsstyrelsen i Skåne län, 205 15 Malmö.***

Av överklagandet skall framgå vilket beslut Ni överklagar (ange diarienummer) och hur Ni vill att beslutet skall ändras.

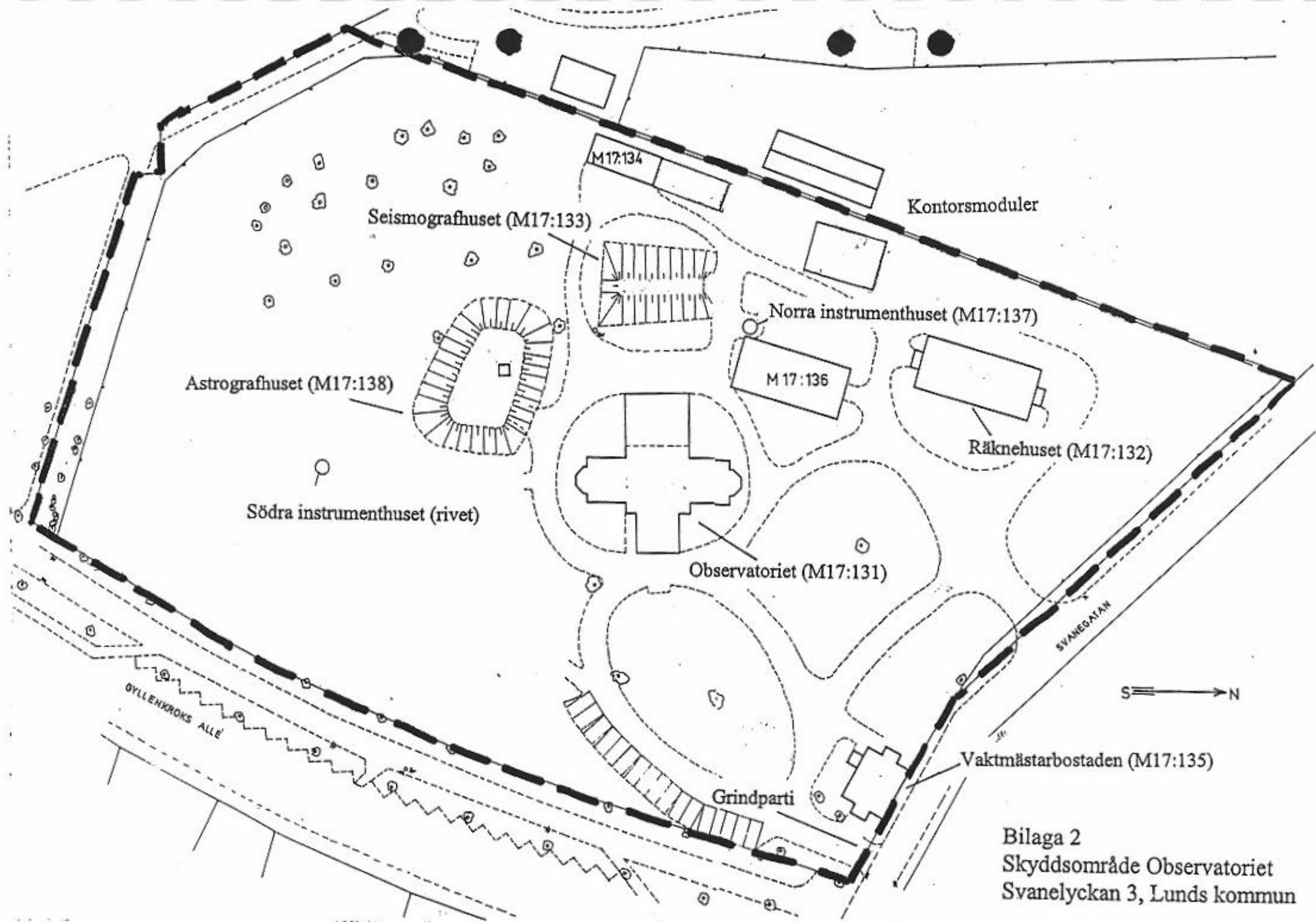
Skrivelsen skall undertecknas. Uppge också adress och telefonnummer. Om Ni har handlingar eller annat som Ni anser stöder Er uppfattning så bör Ni skicka med detta.

Länsstyrelsen måste ha fått Ert överklagande ***inom tre veckor från den dag Ni fick del av beslutet.*** Är klaganden part som företräder det allmänna skall överklagandet ha kommit in ***inom tre veckor från den dag beslutet meddelandes.*** ***Annars kan överklagandet inte tas upp till prövning.***

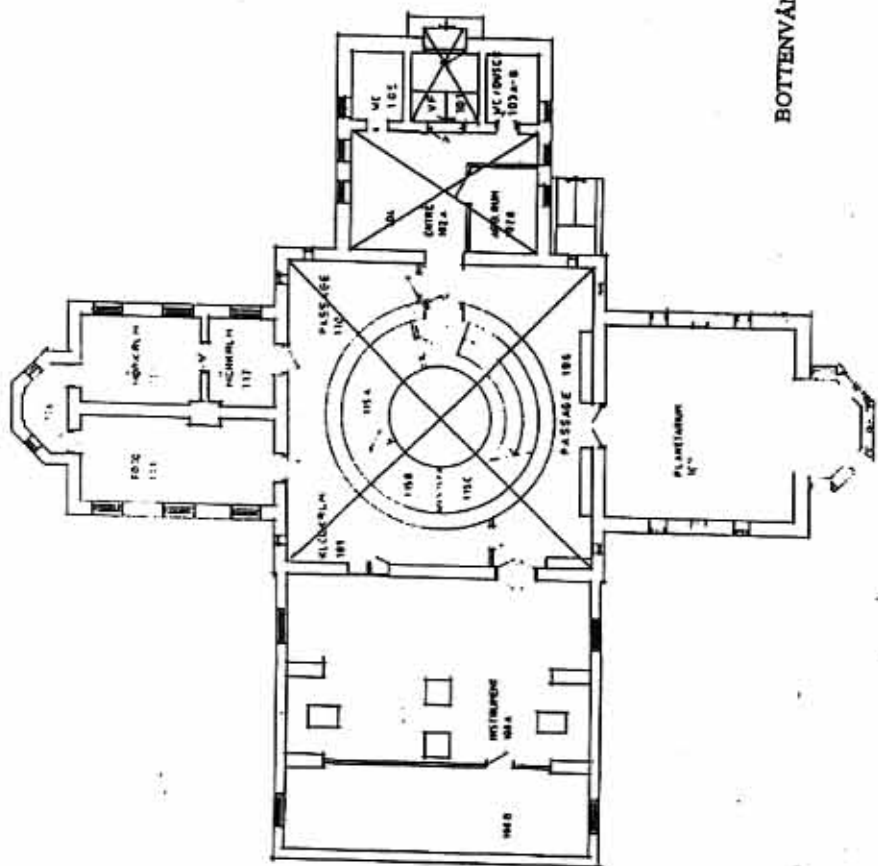
Behöver Ni veta mera om hur Ni skall göra kan Ni kontakta Länsstyrelsen, tel 040- 25 20 00 (växel).



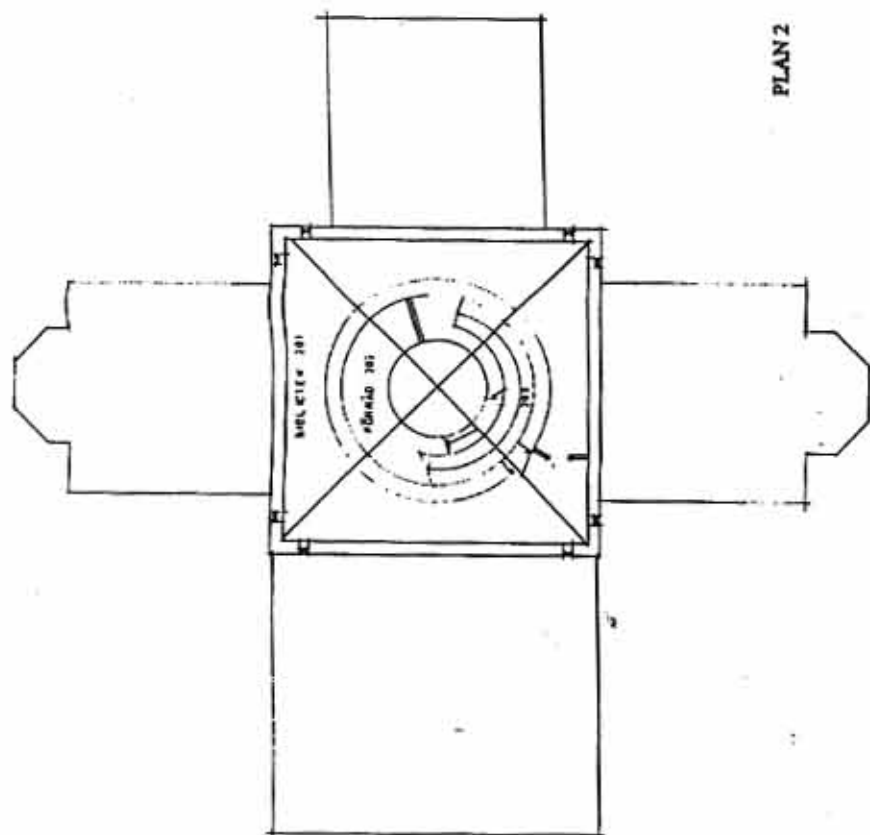
Bilaga 1
Översiktskarta



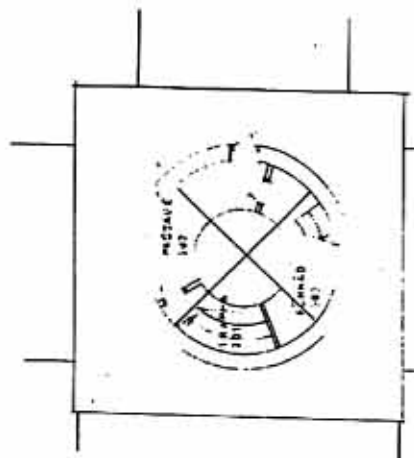
Bilaga 2
Skyddsområde Observatoriet
Svaneå, Lunds kommun



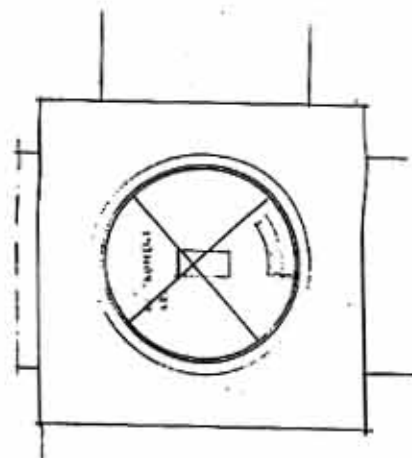
BOTTENVÅNING



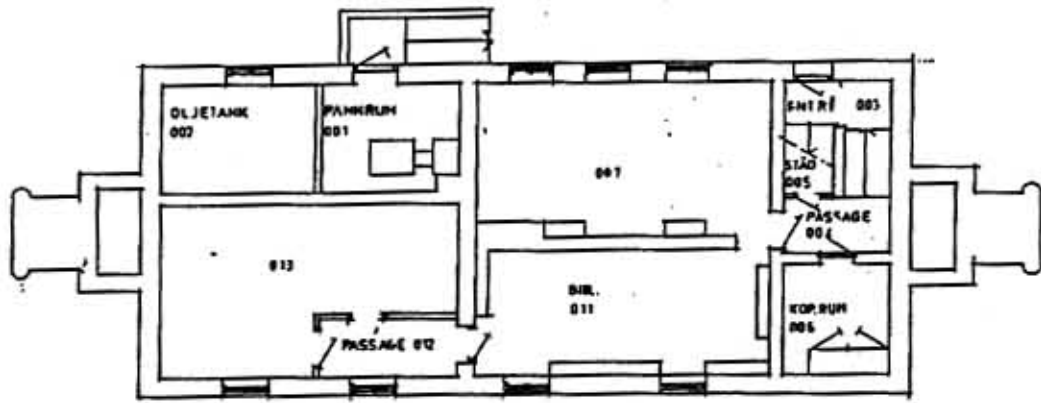
PLAN 2



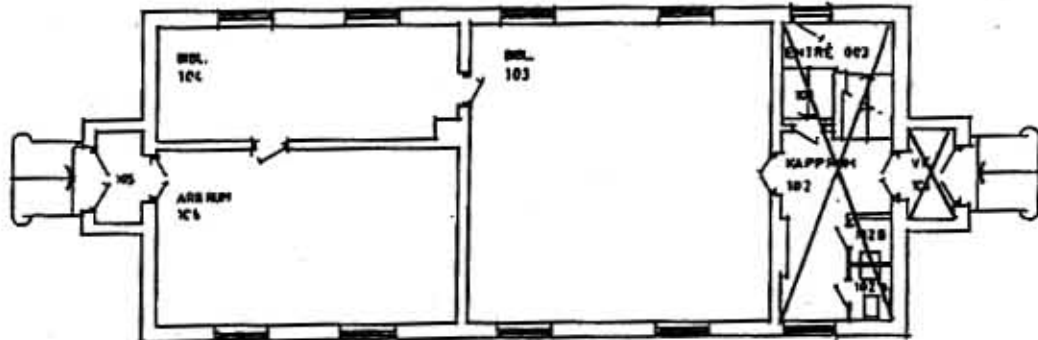
PLAN 3



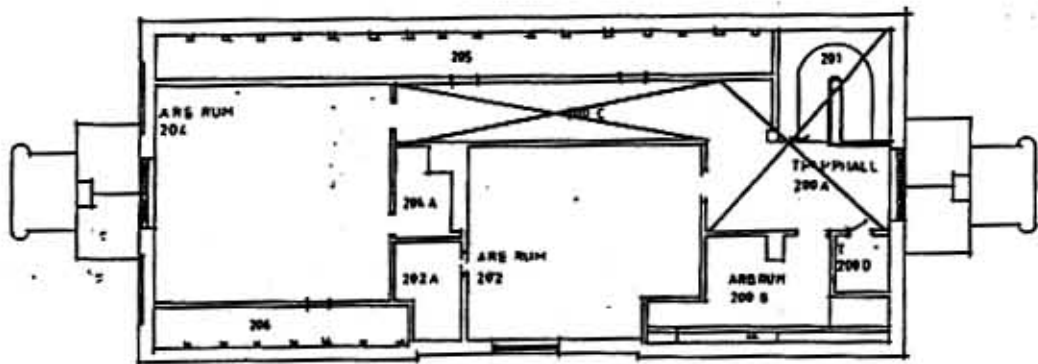
PLAN 4



FÄLLARPLAN

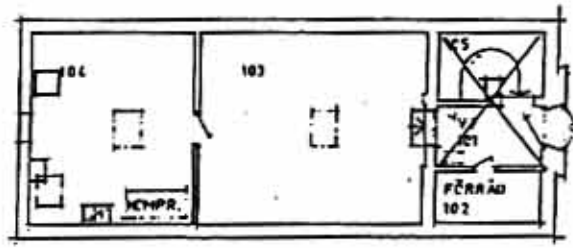


BOTTEPLAN

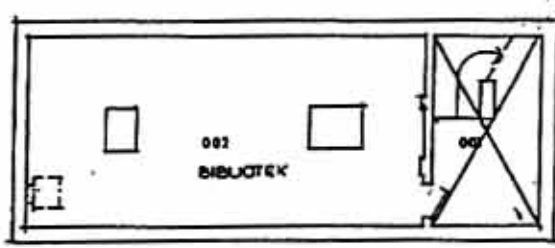


PLAN I TRAPPA

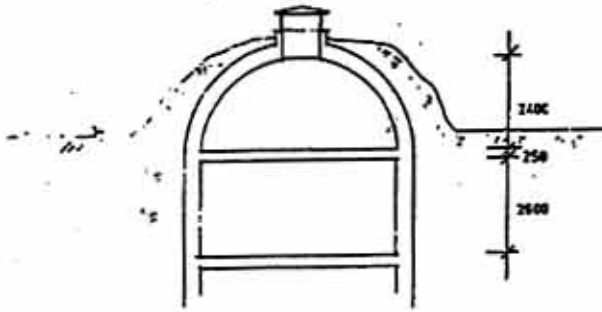
Bilaga 3:2
 Planritning med skyddad planlösning
 Räknehuset (M17:132)
 Svanelycan 3, Lunds kommun



BOTTENPLAN



KÄLLARPLAN



SEKTION

Bilaga 3:3
Planritning med skyddad planlösning
Seismografhuset (M17:133)
Svanelyckan 3, Lunds kommun