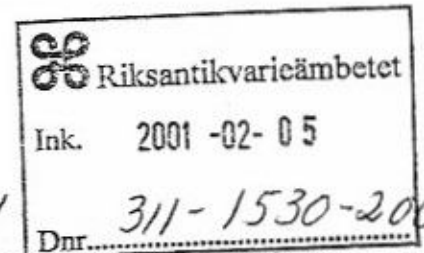




H 040 (Utbildning & vetenskap)
A 176 (Museum)



ad Dnr 311-1530-2000

Byggnadsminnesförklaring av Tegnärmuseet, fastigheten Gråbröder 15 i Lunds kommun, Skåne län.

LÄNSSTYRELSENS BESLUT

Länsstyrelsen beslutar om byggnadsminnesförklaring enligt 3 kap 1 § lagen (1988:950) om kulturminnen mm, KML, av Tegnärmuseet på fastigheten Gråbröder 15 i Lunds kommun.

Länsstyrelsen meddelar jämlikt 3 kap 2 § KML följande skyddsbestämmelser.

1. Byggnaden får inte rivas, byggas till eller till sin exteriör förändras. Ingrepp får inte göras i byggnadens stomme. Byggnadens planlösning får inte ändras.
2. Ingrepp i eller ändring av fast inredning och ytskikt får inte göras.
3. Byggnaden skall underhållas så att den inte förfaller. Vård och underhållsarbete skall utföras på ett sådant sätt att det kulturhistoriska värdet inte minskar samt med material och metoder som är väl beprövade och anpassade till byggnadens egenart.

Om det finns särskilda skäl får länsstyrelsen enligt 3 kap 14 § KML lämna tillstånd till att byggnadsminnet ändras i strid mot skyddsbestämmelserna.

Kommentarer till skyddsbestämmelserna

Intentionen med skyddsbestämmelserna är att byggnaden ska bibehålla sin ursprunglighet för framtiden. Förändringsarbeten kräver tillstånd av länsstyrelsen. Underhållsarbeten skall ske i samråd med länsstyrelsen.

Med fast inredning menas bl a golv, golvlister, dörrar, snickerier och spiskomplex (se 2 kap 2 § Jordabalken). Alla eventuella tillägg måste kunna återställas. Länsstyrelsen vill påpeka att utförandet i sig, inte bara utseendet på den utförda insatsen, är en stor del av ett byggnadsminnes kulturhistoriska värde, varför såväl material som utförande måste anpassas till huset.

Skyddsbestämmelserna gäller även husets f d gårdsfasad som idag återfinns i angränsande butik i fastigheten Gråbröder 16.

REDOGÖRELSE FÖR ÄRENDET

Sedan fråga väckts att förklara Tegnärmuseet, fastigheten Gråbröder 15 i Lund, för byggnadsminne har meddelande härom sänts till fastighetsregistermyndig-

2001-02-25 beslöt... Hb
An. Kerna fll
Ur ö BM-reg./mej



heten den 11 januari 1993. Uppgivne ägaren, Tegnérstiftelsen, har genom föreningens styrelse den 17 maj 2000 godkänt föreslagna skyddsföreskrifter. Riksantikvarieämbetet, Lunds kommun och Gunnar Krantz har tillstyrkt förslaget.

Tegnérmuseet ligger inom område av riksintresse för kulturmiljövården. Fastigheten ligger inom Lunds medeltida stadsområde, upptagen som fornlämning nr 73 i Riksantikvarieämbetets fornminnesregister. I det 1981 kommunalt antagna bevaringsprogrammet "Lunds stadskärna. Bevarandeprogram för Clemens och Drottens rotar" klassas Tegnérmuseet som kulturhistoriskt värdefull byggnad. I gällande detaljplan från 1989 är Gråbröder 15 utmärkt med 'q' ("kulturhistoriskt värdefull bebyggelse enligt PBL 3:12").

HISTORIK OCH BYGGNADSBESKRIVNING

Kvarteret Gråbröder ligger i centrala Lund och har fått sitt namn efter det gråbrödrakloster som låg i kvarterets sydöstra del. Huvuddelen av befintlig bebyggelse härrör från 1800-talets andra hälft och tidigt 1900-tal; varje byggnadslinje mot de fem omgivande gatorna speglar skilda byggnadsepoker. Vid Esaias Tegnér's tid var Gråbrödersgatan stadens huvudgata i nordsydlig riktning, medan Klostergatan var en bigata, ett förhållande som under 1800-talet förändrades.

Gathuset på Gråbröder 15 uppfördes 1768 som norra delen av en stadsgård (se bilaga 3). Huset beboddes mellan åren 1813-26 av skalden Esaias Tegnér. Vid familjens tillträde bestod anläggningen av två bostadslängor och två ekonomilängor, grupperade kring en gård. Direkt väster om husen låg en trädgård. En fäladslott om 2½ tunnland tillhörde även familjen.

När familjen Tegnér flyttade till Växjö såldes bostaden i Lund, vilken framöver bl a kom att användas som värdshus. Från att inledningsvis varit välhållt förföll huset successivt och var tidvis rivningshotat. Röster höjdes att förfallet borde stoppas och minnet av Tegnér hyllas. Några år efter skaldens död bildades därför en förening med syftet att bevara Tegnér's bostad, eller åtminstone en del av den. Pengar samlades in bland den skånska adeln och 1862 kunde huset köpas. Fastigheten överlämnades tillsammans med resterande kapital till Akademiska föreningen 1876. Större delen av den Tegnér'ska gården revs två år senare för att ersättas med ett trevåningshus.

Sedan 1864 rymmer huset Tegnérmuseet, delvis möblerat med skaldens möbler. Genom Tegnér's sonson Elof Tegnér - som skrev ner sin fars Christoffer Tegnér's beskrivningar av barndomshemmet - kan vi idag få en tydlig bild av hur det Tegnér'ska hemmet såg ut. Museet iordningställdes under 1870-talet.

Termen museum användes först, på 1700-talet, om konst- och naturaliesamlingar. Under 1800-talet tillkom bl a militära, tekniska, etnografiska, arkeologiska och kulturhistoriska museer. De kulturhistoriska museerna växte fram



LÄNSSTYRELSEN I SKÅNE LÄN

Miljöenheten/Kulturmiljö
Suzanne Pluntke
040-25 20 43
supl@lm.lst.se

BESLUT

3(5)

2001-02-02

221-18642-97

DELGIVNINGSKVITTO

under 1800-talets senare hälft, särskilt i Sverige, och hade sin bakgrund i nationalromantiska strömningar som genomsyrade dåtidens samhälle. Idén att grunda ett museum för att hylla en nationalskald var på mitten av 1800-talet ytterst nytänkande.

Byggnadsbeskrivning

Byggnaden är uppförd av ekekorsvirke med fackfyllning av tegel. Fasaden är spritputsad och gulmålad. Grundmuren är av gråsten och det mot norr valmade taket är täckt med enkupigt rött tegel. På taket finns en rak tegelskorsten med krön. Fönstren är fyrdelade och inramas av en ljusare färg i fasaden. Husets längd är 10,5 meter och dess bredd 7,5 meter. Gårdsfasaden (som idag återfinns i angränsande butik) är mycket förändrad. Interiört består byggnaden av matsal, Tegnér's arbetsrum, kök och spiskammare. Kökets tegelgolv, spishuv och järnstolpe med rörlig ljushållare är ursprungliga från tiden då huset uppfördes.

Sedan den Tegnér'ska tiden är golvet i det inre rummet bytt, kakelugnarna är omsatta och väggarna nytapeterade. I slutet av 1930-talet renoverades huset utvändigt, troligen även invändigt. År 1981 putsades huset om. Reparationer utfördes även 1993-94.

Esaias Tegnér

Esaias Tegnér föddes 1782 i Värmland. År 1799 kom han till Lund där han kom att studera huvudsakligen filosofi och språk vid universitetet. Sju år senare blev han akademiadjunkt och bibliotekarie. Samtidigt gifte Tegnér sig med Anna Myhrman. 1812 utnämndes han till professor i grekiska samt erhöll Stävie och Lackalänga som prebendepastorat. Tegnér hade redan tidigt visat en förmåga att uttrycka sig på vers och under det tidiga 1800-talet publicerades han i tidningar samt vann flera utmärkelser. Det stora genombrottet kom 1811 då Tegnér vann Svenska Akademiens stora pris för dikten "Svea". Det var under Lundatiden merparten av de dikter som gjorde honom berömd både inom och utom landet tillkom. År 1818 blev han medlem i Svenska akademien. Tegnér utnämndes till biskop i Växjö 1824, varpå han lämnade Lund två år senare. Han avled 1846 på Östrabo, biskopsgården i Växjö.

SKÄL TILL BESLUT

Av 3 kap 1 § KML framgår att en byggnad som genom sitt kulturhistoriska värde är synnerligen märklig får förklaras som byggnadsminne.

Tegnérmuseet - etablerat 1864 på privat initiativ - är med stor sannolikhet det äldsta författarmuseet i Sverige. Museet iordningställdes på 1870-talet med hjälp av Tegnér's barnbarn. Idén att grunda ett museum för att hylla en nationalskald var på mitten av 1800-talet ytterst nytänkande, därtills hade museologin haft en annan inriktning.



LÄNSSTYRELSEN
I SKÅNE LÄN

Miljöenheten/Kulturmiljö
Suzanne Pluntke
040-25 20 43
supl@lm.lst.se

BESLUT

2001-02-02

DELGIVNINGSKVITTO

4(5)

221-18642-97

Husets personhistoriska värde är högt. Under den tid Esaias Tegnér bodde i Lund skrev han flertalet av de dikter som gjorde honom berömd både inom och utom landet. Tegnérns arbetsrum anses vara en av landets bäst bevarade skalde-lyor.

Länsstyrelsen anser att Tegnérmuseet, fastigheten Gråbröder 15 i Lunds kommun, har ett sådant kulturhistoriskt värde att en byggnadsminnesförklaring är väl motiverad.

Detta beslut kan överklagas till länsrätten i Skåne, se nedan.

I den slutliga handläggningen av detta ärende har deltagit länsöverdirektör Lise-Lotte Reiter, förste länsassessor Christina Cinthio, bebyggelseantikvarie Suzanne Pluntke och länsantikvarie Thomas Romberg, föredragande.



Lise-Lotte Reiter



Thomas Romberg

Bilaga

1. Översigtskarta
2. Situationsplan med skyddsområde
3. Plan över familjen Tegnérns bostad

Sändlista

Kulturen i Lund
Lunds kommun
Lunds kommun, lantmäterimyndigheten
Lunds tingsrätt, inskrivningsmyndigheten
Landsantikvarien/Regionmuseet i Skåne
Riksantikvarieämbetet

Hur man överklagar

Om Ni vill överklaga Länsstyrelsens beslut skall Ni skriva till Länsrätten i Skåne län. *Överklagandet skall dock skickas till Länsstyrelsen i Skåne län, 205 15 Malmö.*



LÄNSSTYRELSEN
I SKÅNE LÄN

Miljöenheten/Kulturmiljö
Suzanne Pluntke
040-25 20 43
supl@lm.lst.se

BESLUT

5(5)

2001-02-02

221-18642-97

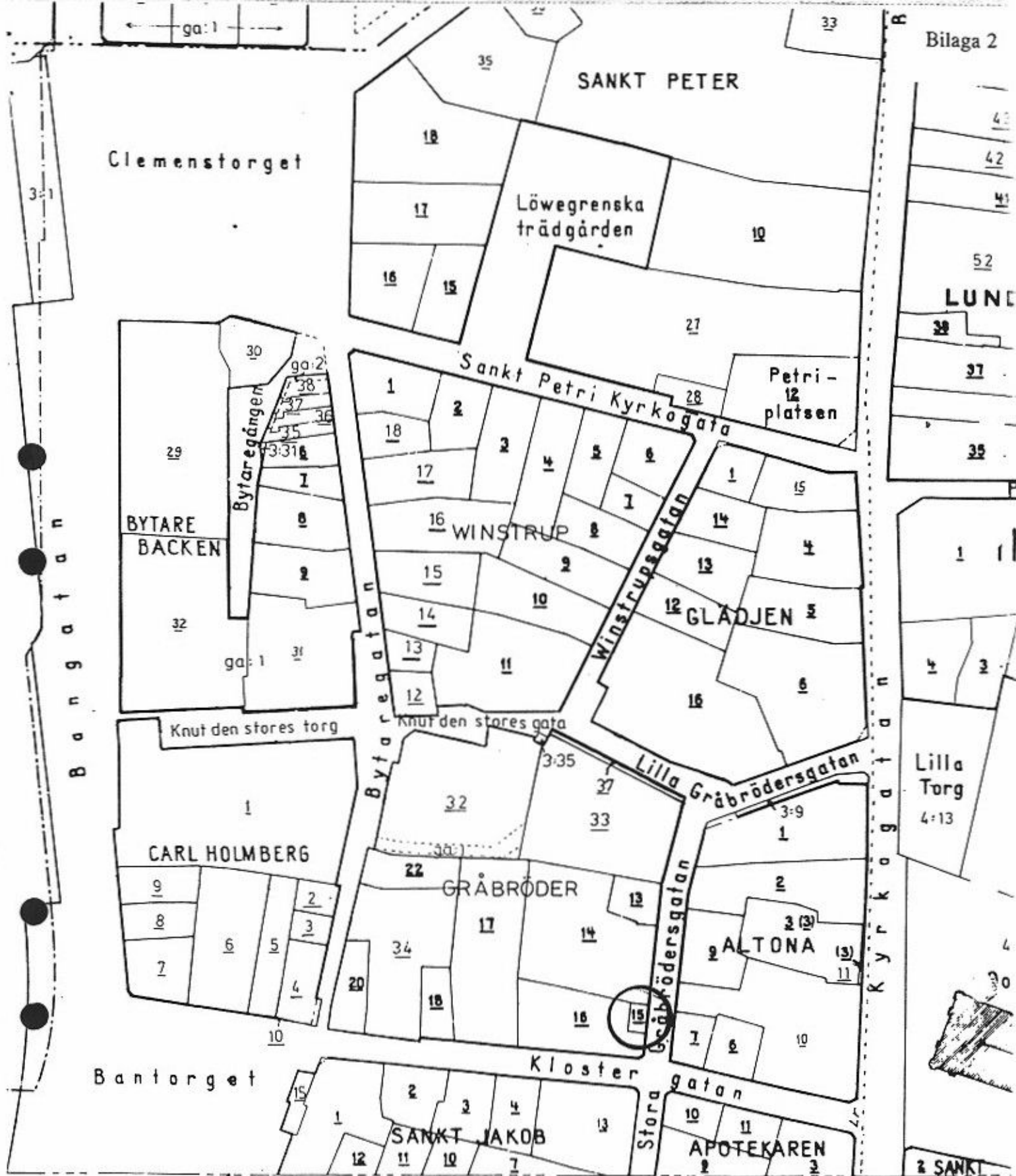
DELGIVNINGSKYTT

Av överklagandet skall framgå vilket beslut Ni överklagar (ange diarienummer) och hur Ni vill att beslutet skall ändras.

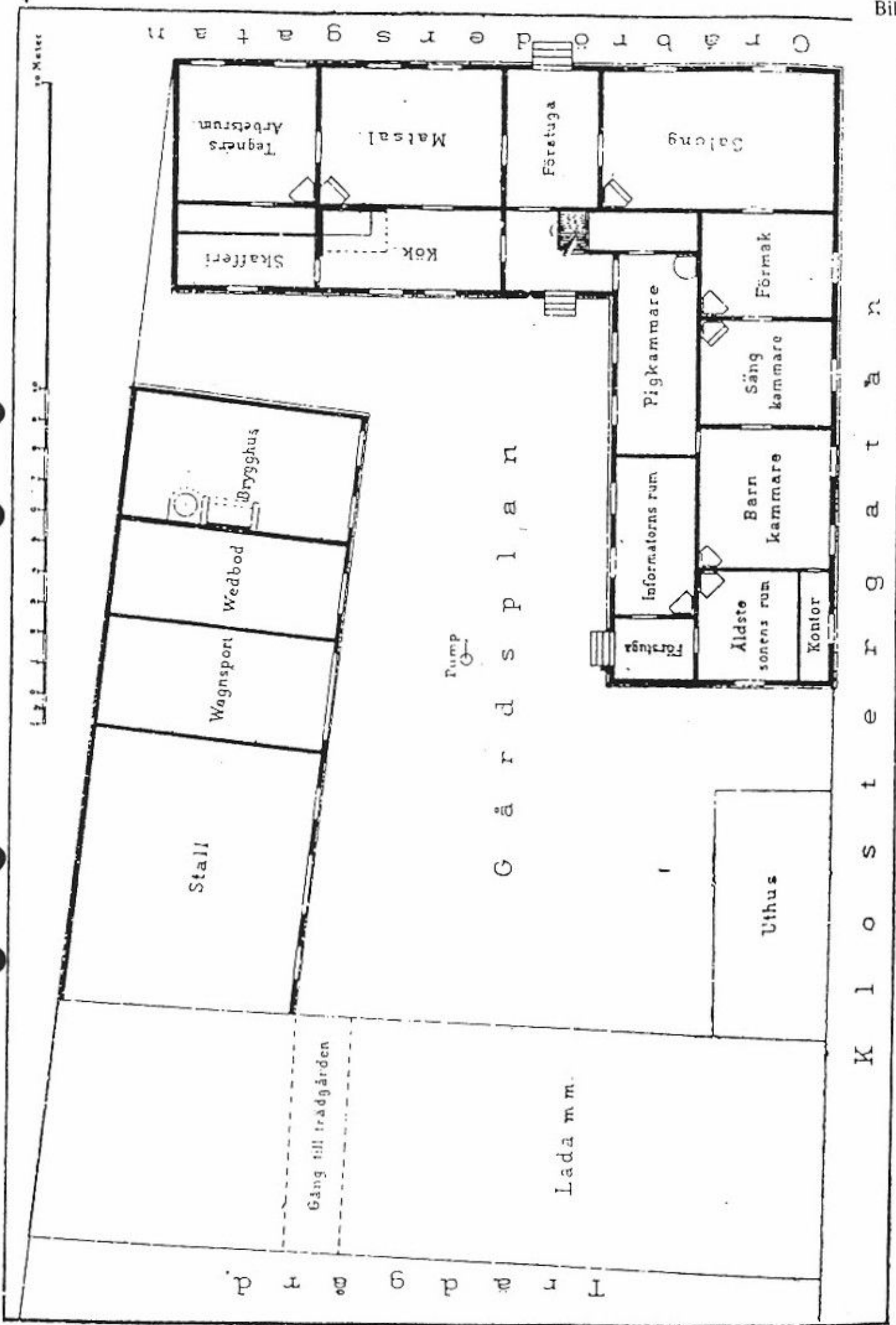
Skrivelsen skall undertecknas. Uppge också adress och telefonnummer. Om Ni har handlingar eller annat som Ni anser stöder Er uppfattning så bör Ni skicka med detta.

Länsstyrelsen måste ha fått Ert överklagande *inom tre veckor från den dag Ni fick del av beslutet*. Är klaganden part som företräder det allmänna skall överklagandet ha kommit in *inom tre veckor från den dag beslutet meddelades*. *Annars kan överklagandet inte tas upp till prövning.*

Behöver Ni veta mera om hur Ni skall göra kan Ni kontakta Länsstyrelsen, tel 040- 25 20 00 (växel).



Skyddsområdet motsvarar fastigheten Gråbröder 15, Lunds kommun.



C r ä b r ö d e r s g a t a n

G å r d s p l a n

K l o s t e r g a t a n

T r ä d g å r d