




1995-06-29

Ku95/654, 655,
656, 657, 681/Ka

Riksantikvarieämbetet

Box 5405

114 84 STOCKHOLM

 Riksantikvarieämbetet och
Statens historiska museer

Ink. 1995-07-17

Dnr. 320-3753-1995

Byggnadsminnesförklaring av vissa statliga bygg-
nadsverk m.m.

Regeringens beslut

Regeringen beslutar att nedan förtecknade byggnadsverk skall vara statliga byggnadsminnen enligt förordningen (1988:1229) om statliga byggnadsminnen m.m. Regeringen fastställer även de avgränsningar och skyddsföreskrifter för byggnadsminnena som framgår av bilagorna till detta beslut (bil. 1-5).

Byggnadsverk	Kommun	Län	Bilaga
Arbottna herrgård K0140, Muskö socken	Haninge	AB	1
Franska kasern K0034.008 Fårösund, Bunge socken	Gotland	I	2
Revingehed 27/FO11, Revinge socken	Lund	M	3
F7/FO11 K0002	Ystad	M	4
F5/K0006: Dragonlägret, Husarlägret och Infanteri- lägret på Ljungbyhed, Riseberga socken	Klippan	L	5

Ärendet

Riksantikvarieämbetet har i skrivelser den 27 mars 1995 anhållit om byggnadsminnesförklaring av ovan förtecknade statliga byggnadsverk, som samtliga förvaltas av Fortifikationsverket, och har även lämnat förslag till byggnadsminnenas avgränsningar och skyddsföreskrifter.

Fortifikationsverket har yttrat sig över förslagen.

Skälen för regeringens beslut

En byggnad som tillhör staten får förklaras för statligt byggnadsminne, om den är synnerligen märklig genom sitt kulturhistoriska värde eller ingår i ett kulturhistoriskt synnerligen märkligt bebyggelseområde. Riksantikvarieämbetet har till sin framställning fogat dokumentation, som visar att samtliga ovan förtecknade byggnader uppfyller kriterierna för en byggnadsminnesförklaring.

På regeringens vägnar


Margot Wallström


Kjell-Håkan Arnell

Kopia till

Finansdepartementet
Försvarsdepartementet
Fortifikationsverket
Länsstyrelsen i Stockholms län
Länsstyrelsen i Gotlands län
Länsstyrelsen i Kristianstads län
Länsstyrelsen i Malmöhus län
Stockholms läns museum, Läns musei byrån
Gotlands Fornsal
Kristianstads läns museum
Skånes hembygdsförbund, Kristianstads län
Skånes hembygdsförbund, Malmöhus län
Haninge kommun
Gotlands kommun
Klippans kommun
Lunds kommun
Ystads kommun

Bilaga 3

Avgränsning och skyddsföreskrifter för det statliga byggnadsminnet Ravingehed, P 7/PO 11, Lunds kommun, Malmöhus län

Avgränsning

Följande byggnader ingår i byggnadsminnet:

Byggnad nr

K 122. 001 Förläggning
002 Förläggning
003 Förläggning
004 Förläggning
005 Förläggning
011 Gamla arresten
022 Förråd
023 Vattentorn
029 Tvedöraförrådet
030 Gamla vapensmedjan
031 Tälttorken
032 Gamla vakten
050 Musikpaviljong
060 Officersbostad
061 Ravingehuset
064 Silvåkrahuset

Följande byggnad ligger utanför det avgränsade området, men tillhör kulturmiljön vid mötesplatsen. Den klassas som kulturhistoriskt värdefull och åtnjuter skydd enligt 12 § förordningen (1988:1229) om statliga byggnadsminnen m.m.

K 122.206 Holländska möllan

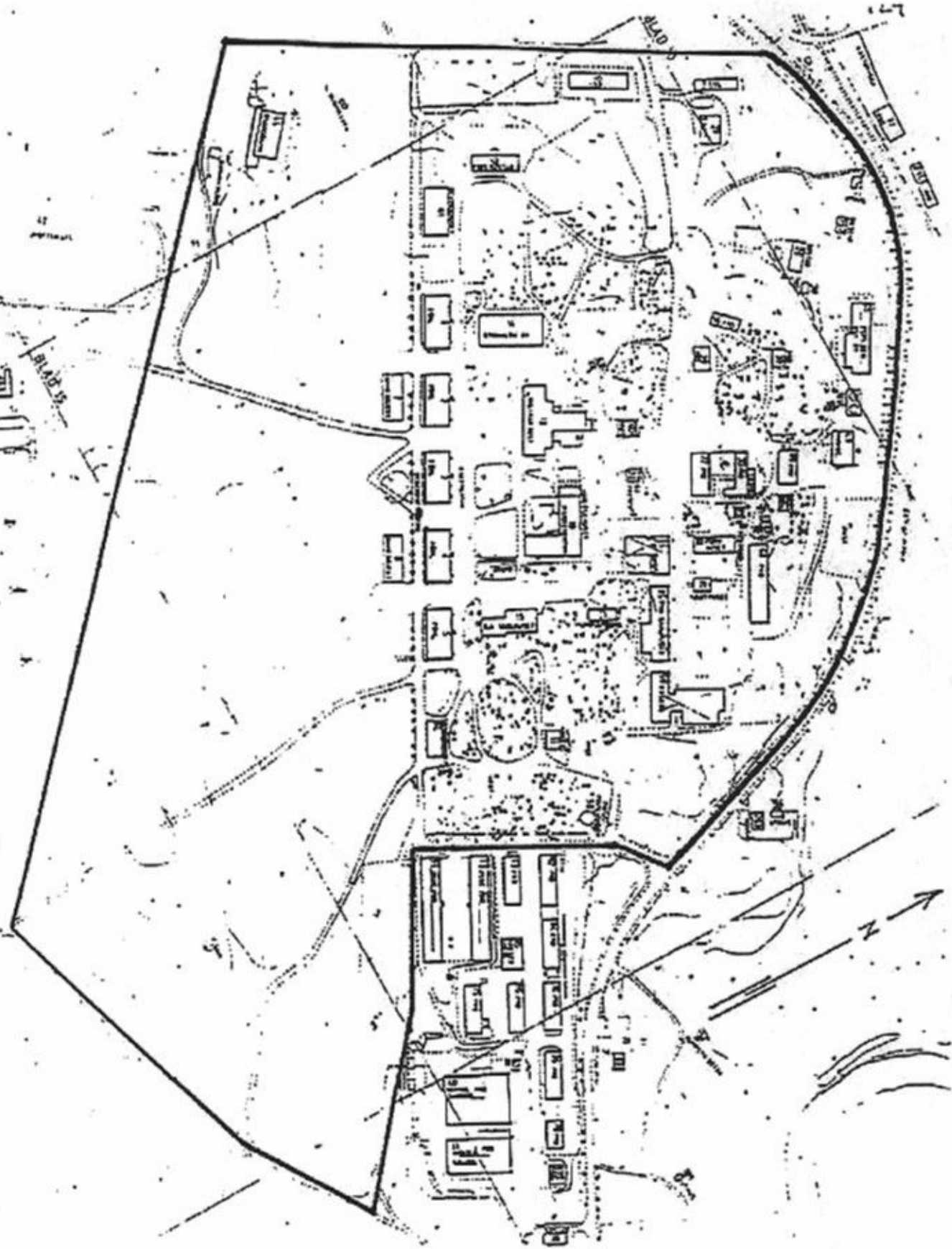
Skyddsföreskrifter

1. Byggnaderna får inte rivas eller flyttas, ej heller till sitt yttre byggas om eller på annat sätt förändras.
2. I byggnaderna 011, 032, 060, 061 och 064 får ingrepp inte göras i bärande stommar och ursprunglig rumsindelning.
3. Hänsyn skall tas till äldre fast inredning, såsom paneler, dörrar, fönster samt dörr- och fönstersnickerier.

4. Byggnaderna skall underhållas så att de inte förfaller. Vård- och underhållsarbeten skall utföras med traditionella byggnadsmaterial och färger, på ett sådant sätt att det kulturhistoriska värdet inte minskar.

5. Det på situationsplanen avgränsade området skall vårdas och hållas i sådant skick att dess karaktär inte förvanskas. Ytterligare bebyggelse eller ändringar av mark och vegetation får inte tillkomma.

Om det av särskilda skäl anses nödvändigt att ändra byggnadsminnet i strid med skyddsföreskrifterna, att häva skyddet eller att överlåta byggnadsminnet, skall ansökan härom inges till Riksantikvarieämbetet i enlighet med 6-10 §§ förordningen (1988:1229) om statliga byggnadsminnen m.m.



P 7 REVINGEED
(X C122)