

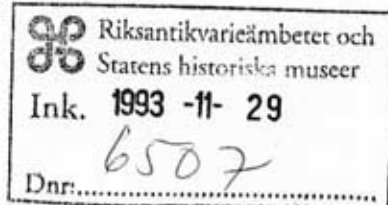


LÄNSSTYRELSEN
JÖNKÖPINGS LÄN

BESLUT

1993-09-20

221-11057-92



**Angående byggnadsminnesförklaring av två sammanbyggda
boningshus på Komministern 1 i Eksjö**

LÄNSSTYRELSENS AVGÖRANDE

Länsstyrelsen förklarar enligt 3 kap 1 § lagen (1988:950) om kulturminnen m m (KML) den äldre byggnaden på den västra delen av Komministern 1 i Eksjö för byggnadsminne.

Länsstyrelsen meddelar med stöd av 3 kap 2 § samma lag följande skyddsföreskrifter.

1. Byggnaden får inte rivas, flyttas eller till sitt yttre byggas om eller på annat sätt förändras.
2. Byggnaden skall underhållas så att den inte förfaller. Vård- och underhållsarbeten skall utföras på ett sådant sätt att byggnadens kulturhistoriska värde inte minskar.
3. Fastigheten får inte ytterligare bebyggas eller på annat sätt förändras utan Länsstyrelsens tillstånd. Området skall hållas i sådant skick att byggnadens utseende och karaktär inte förvanskas.

Enligt 3 kap 21 § samma lag gäller detta beslut omedelbart även om det överklagas.

Länsstyrelsen beslutar att den yngre byggnaden på den östra delen av fastigheten Komministern 1 inte skall förklaras för byggnadsminne.

BAKGRUND M M

Länsstyrelsen väckte den 15 december 1992 frågan om byggnadsminnesförklaring av bl.a. två sammanbyggda byggnader på Komministern 1 i Eksjö.

Av utredningen framgår i huvudsak följande.

Gatuhuset utefter Norra Storgatan och Bagaregränd är uppfört av timmer i två våningar med reveterad gul fa-

KULTUR G KME BESLUT AF211057

Postadress
551 86 Jönköping

Besöksadress
Hamngatan 4

Telefon
036-15 70 00 vx

Telefax
036-12 15 58

Postgiro
3 51 76-7

sad. Flertalet av byggnadens fönster är av fyrluftstyp med högt placerad tvärpost. Mot Norra Storgatan finns två skyltfönster. Fönstren mot bakgården är sentida och ospröjsade. Fönstrens omfattningar är profilerade och gjorda i putsen. Fasaden mot norr är försedd med två spegeldörrar. Byggnadens tak, som är ett sadeltak, är helvalmat och belagt med enkupiga tegelpannor. Byggnaden vilar på en sockel av huggen granit.

Den yngre byggnaden, som ligger utmed Arendt Byggmästares gata och Bagaregränd på fastighetens östra del, är uppförd av tegel i två våningar med slätputsad gul fasad. Flertalet av byggnadens fönster är av treluftstyp med två vertikala poster. Byggnadens tak, som är ett sadeltak, är belagt med enkupiga tegelpannor. Byggnaden vilar på en putsad stensockel. Från gatan leder en körport in på gården. Körporten har smidesgrindar.

Den äldre byggnaden på fastighetens västra del ritades år 1894 av Anders Andersson, Eksjö. Fastigheten ägdes då av bagaren A F Pettersson som där inrättade ett bageri.

Den yngre byggnaden på fastighetens östra del uppfördes 1940.

Det område inom vilket byggnaden är belägen har av Riksantikvarieämbetet och Länsstyrelsen ansetts vara ett kulturhistoriskt synnerligen märkligt bebyggelseområde enligt 3 kap 1 § KML.

Vid Länsstyrelsens preliminära bedömning har förutsättning för byggnadsminnesförklaring för de två byggnaderna synts föreligga. Därför har Länsstyrelsen den 27 januari 1993 upprättat förslag till skyddsföreskrifter avseende de två byggnaderna.

Eksjö kommun har tillstyrkt förslaget till byggnadsminnesförklaring.

Fastighetens ägare Eksjöbostäder AB, Eksjö, har i yttrande godkänt en byggnadsminnesförklaring och föreslagna skyddsföreskrifter.

Riksantikvarieämbetet har i yttrande den 13 maj 1993 tillstyrkt en byggnadsminnesförklaring av den västra byggnaden, men avstyrkt en byggnadsminnesförklaring av den östra byggnaden.

LÄNSSTYRELSENS MOTIVERING

Enligt 3 kap 1 § KML får en byggnad som är synnerligen märklig genom sitt kulturhistoriska värde eller som ingår i ett kulturhistoriskt synnerligen märkligt bebyggelseområde förklaras för byggnadsminne.

Ägare och innehavare av särskild rätt till fastighet har enligt 3 kap 10 § KML rätt till ersättning av staten om skyddsföreskrifter

1. utgör hinder för rivning av byggnad och skadan därav är betydande i förhållande till värdet av berörd del av fastigheten eller

2. på annat sätt innebär att pågående markanvändning avsevärt försvåras inom berörd del av fastigheten.

Medför skyddsföreskrifter att synnerligt men uppkommer vid användning av fastigheten, är staten skyldig att lösa fastigheten om ägaren begär det.

Den äldre byggnaden mot väster från 1890-talet är en exteriört välbevarad byggnad, som ansluter sig till omgivande bebyggelse. Byggnaden har därför ett kulturhistoriskt värde. Den yngre byggnaden mot öster från 1940 har en i allt väsentligt oförändrad exteriör, som i lägre grad är anpassad till omgivande trähusbebyggelse. Byggnaderna kan inte sägas vara synnerligen märkliga enligt nyss nämnt lagrum.

Den äldre byggnaden mot väster ingår dock som ett betydelsefullt element i stadsmiljön norr om Stora Torget. Denna miljö omfattar bl.a. en ytterst välbevarad trähusbebyggelse inom den senmedeltida stadsplanen.

Enligt Länsstyrelsens bedömning får miljön i den aktuella delen av Eksjö stadskärna anses utgöra ett sådant bebyggelseområde som avses i lagrummet. Skäl föreligger därför för att förklara den västra byggnaden, såsom ingående i detta område, för byggnadsminne.

Den yngre byggnaden mot öster kan emellertid inte sägas bidra till det aktuella bebyggelseområdets helhetskaraktär, som man vill bevara. Byggnaden skall därför inte förklaras för byggnadsminne.

För den västra byggnadens bevarande skall det av Länsstyrelsen den 5 februari 1993 upprättade förslaget till skyddsföreskrifter gälla vad avser skydd av den västra byggnaden och skyddsområdet. Länsstyrelsen bedömer härvid att skyddsföreskrifterna ej skall medföra ersättningskyldighet gentemot ägare eller innehavare av särskild rätt. Ej heller kan föreskrifterna anses medföra att synnerligt men uppkommer vid användningen av fastigheten.

ÖVRIGT

Länsstyrelsen lämnar i förekommande fall råd och anvisningar i fråga om underhållet av byggnaden och vårderna av det omkringliggande området.


Ändring av byggnadsminnet i strid mot meddelade skydds-
föreskrifter får ske endast om det föreligger särskilda
skäl för sådan ändring. Ansökan om ändring prövas av
Länsstyrelsen.

HUR MAN ÖVERKLAGAR

Detta beslut kan överklagas hos Kammarrätten i Jönkö-
ping genom skrivelse till Länsstyrelsen - se bilaga
(formulär 1).

I den slutliga handläggningen av detta ärende, i vilket
länsråd Bo Landholm beslutat och byrådirektör Anders
Franzén varit föredragande, har även bitr länsarkitekt
Niklas Aronsson, förste länsassessor Claes von Sydow
och länsantikvarie Per-Olof Ringquist deltagit.


Bo Landholm


Anders Franzén

Kopia till:
Riksantikvarieämbetet, delg.kv., laga kraftbevis
Länsmuseet
Eksjö kommun
Inskrivningsmyndigheten, laga kraftbevis
Kulturmiljöenheten
CvS