

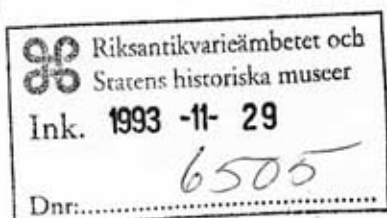


LÄNSSTYRELSEN  
JÖNKÖPINGS LÄN

BESLUT

1993-09-20

221-11078-92



**Angående byggnadsminnesförklaring av en byggnad på  
Färgaren 3 i Eksjö**

**LÄNSSTYRELSENS AVGÖRANDE**

Länsstyrelsen förklarar enligt 3 kap 1 § lagen (1988:950) om kulturminnen m m (KML) den f.d. magasinsbyggnaden på Färgaren 3 i Eksjö för byggnadsminne.

Länsstyrelsen meddelar med stöd av 3 kap 2 § samma lag följande skyddsföreskrifter.

1. Byggnaden får inte rivas, flyttas eller till sitt yttre byggas om eller på annat sätt förändras.
2. Byggnaden skall underhållas så att de inte förfaller. Vård- och underhållsarbeten skall utföras på ett sådant sätt att byggnadens kulturhistoriska värde inte minskar.

Enligt 3 kap 21 § samma lag gäller detta beslut omedelbart även om det överklagas.

**BAKGRUND M M**

Länsstyrelsen väckte den 15 december 1992 frågan om byggnadsminnesförklaring av den f.d. magasinsbyggnaden med kvadratisk byggnadsyta belägen utmed den östra tomtgränsen på Färgaren 3 i Eksjö.

Av utredningen framgår i huvudsak följande.

Den aktuella byggnaden är uppförd av timmer i två våningar med fasad av stående fasspontpanel i bottenvåningen och med liggande fasspontpanel för övrigt. Byggnadens fönster är av fyrluftstyp med högt sittande tvärpost. Fönstrens nedre bågar har en spröjs och de övre bågar har två korslagda spröjsar. Fönstrens foder är släta, korslagda och försedda med knoppar. Fasaden är faluröd och fönsterbågarna vitmålade. Mot väster finns en balkong med ett träräcke. Under balkongen finns en glasad pardörr av spegeltyp. Byggnaden har ett sadeltak belagt med enkupiga tegelpannor. Byggnaden vi-

KULTUR G KME BESLUT AF211078

lar på en sockel av huggen granit.

På äldre kartor markeras byggnaden som magasin. Byggnaden har troligen byggts om till sitt nuvarande utseende omkring sekelskiftet 1900.

Det område inom vilket byggnaden är belägen har av Riksantikvarieämbetet och Länsstyrelsen ansetts vara ett kulturhistoriskt synnerligen märkligt bebyggelseområde enligt 3 kap 1 § KML.

Länsstyrelsen har den 22 januari 1993 upprättat förslag till skyddsföreskrifter.

Eksjö kommun har tillstyrkt förslaget till byggnadsminnesförklaring.

Fastighetens ägare OC Fastighets AB, Eksjö, har i yttrande godkänt en byggnadsminnesförklaring och föreslagna skyddsföreskrifter.

Riksantikvarieämbetet har i yttrande den 13 maj 1993 tillstyrkt en byggnadsminnesförklaring.

#### LÄNSSTYRELSENS MOTIVERING

Enligt 3 kap 1 § KML får en byggnad som är synnerligen märklig genom sitt kulturhistoriska värde eller som ingår i ett kulturhistoriskt synnerligen märkligt bebyggelseområde förklaras för byggnadsminne.

Ägare och innehavare av särskild rätt till fastighet har enligt 3 kap 10 § KML rätt till ersättning av staten om skyddsföreskrifter

1. utgör hinder för rivning av byggnad och skadan därav är betydande i förhållande till värdet av berörd del av fastigheten eller
2. på annat sätt innebär att pågående markanvändning avsevärt försvåras inom berörd del av fastigheten.

Medför skyddsföreskrifter att synnerligt men uppkommer vid användning av fastigheten, är staten skyldig att lösa fastigheten om ägaren begär det.

Den aktuella byggnaden är en bostadsbyggnad med sekelskifteskaraktär och den är ett betydelsefullt inslag i hantverks- och industrimiljön i kvarteret Färgaren. Byggnaden har därför ett kulturhistoriskt värde. Den kan emellertid bl. a. på grund av invändiga förändringar inte sägas vara synnerligen märklig enligt nyss nämnt lagrum.

Byggnaden ingår dock som ett betydelsefullt element i stadsmiljön norr om Stora Torget. Denna miljö omfattar bl.a. en ytterst välbevarad trähusbebyggelse inom den senmedeltida stadsplanen.

Enligt Länsstyrelsens bedömning får miljön i denna del av Eksjö stadskärna anses utgöra ett sådant bebyggelseområde som avses i lagrummet. Skäl föreligger därför för att förklara den aktuella byggnaden, såsom ingående i detta område, för byggnadsminne.

För byggnadens bevarande skall det av Länsstyrelsen den 22 januari 1993 upprättade förslaget till skyddsföreskrifter gälla. Länsstyrelsen bedömer härvid att skyddsföreskrifterna ej skall medföra ersättningsskyldighet gentemot ägare eller innehavare av särskild rätt. Ej heller kan föreskrifterna anses medföra att synnerligt men uppkommer vid användningen av fastigheten.

#### ÖVRIGT

Länsstyrelsen lämnar i förekommande fall råd och anvisningar i fråga om underhållet av byggnaden och vården av det omkringliggande området.

Ändring av byggnadsminnet i strid mot meddelade skyddsföreskrifter får ske endast om det föreligger särskilda skäl för sådan ändring. Ansökan om ändring prövas av Länsstyrelsen.

#### HUR MAN ÖVERKLAGAR

Detta beslut kan överklagas hos kammarrätten i Jönköping genom skrivelse till Länsstyrelsen - se bilaga (formulär 1).

I den slutliga handläggningen av detta ärende i vilket länsråd Bo Landholm beslutat och byrådirektör Anders Franzén varit föredragande har även bitr länsarkitekt Niklas Aronsson, förste länsassessor Claes von Sydow och länsantikvarie Per-Olof Ringquist deltagit.

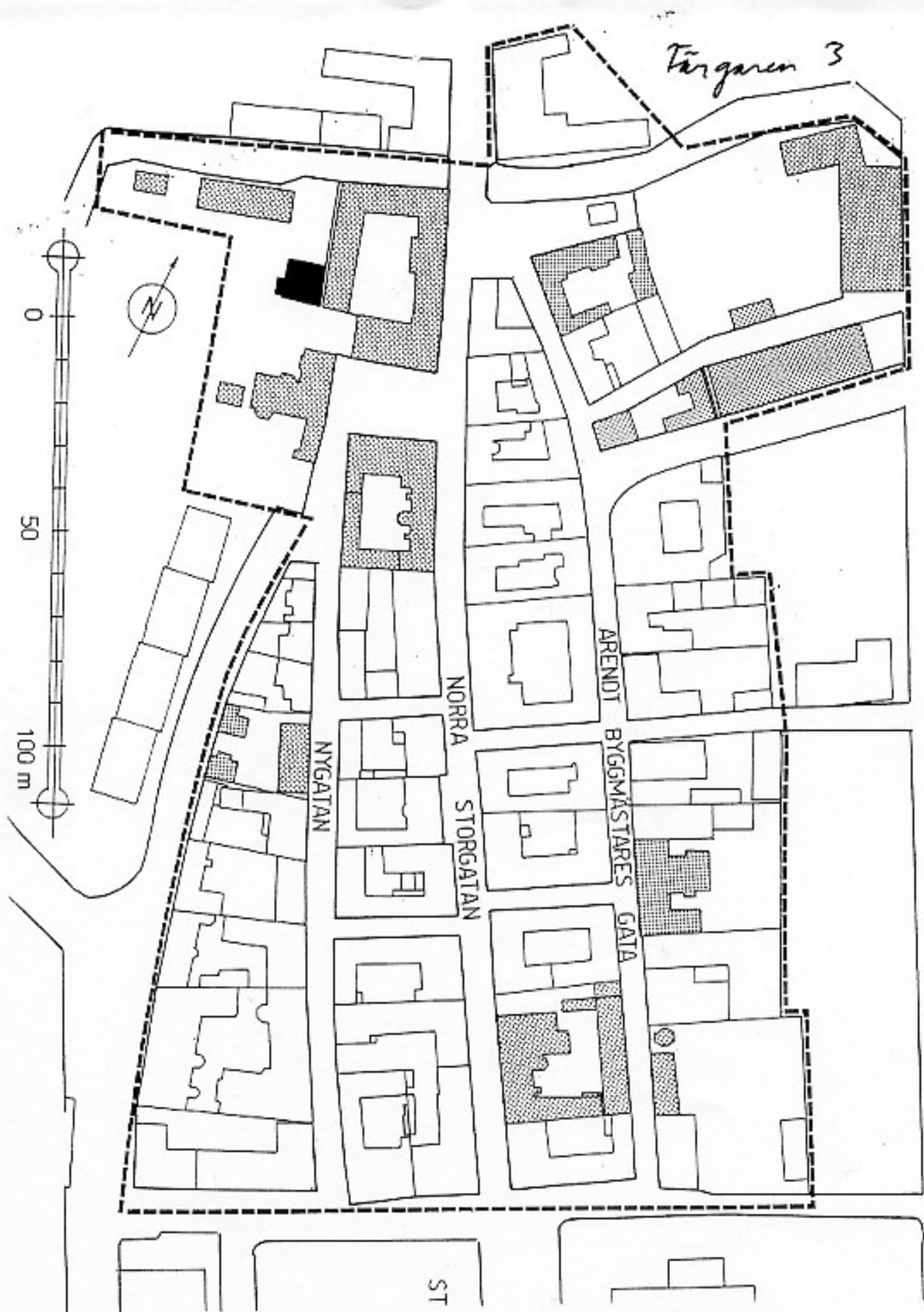
  
Bo Landholm

  
Anders Franzén

Kopia till:  
Riksantikvarieämbetet, delg kv, laga kraftbevis  
Länsmuseet  
Eksjö kommun  
Inskrivningsmyndigheten, laga kraftbevis  
Kulturmiljöenheten  
CVS







Rastrerade byggnader är byggnadsminnen beslutade före år 1993. Streckad linje markerar skyddsområdets omfattning.

Svartmarkering anger aktuell byggnadsminnesförklaring.