



LÄNSSTYRELSEN  
JÖNKÖPINGS LÄN



Riksantikvarieämbetet och  
Statens historiska museer

Ink. 1991-10-08

Dnr.

6242

BESLUT

1991-09-30

221-288-89

Delg kvitto

**Angående byggnadsminnesförklaring av byggnader på fastigheten Borgen 2 i Eksjö, Eksjö kommun**

**LÄNSSTYRELSENS AVGÖRANDE**

Länsstyrelsen förklarar enligt 3 kap 1 § lagen (1988:950) om kulturminnen m m (KML) byggnaderna på fastigheten Borgen 2 i Eksjö för byggnadsminnen samt meddelar med stöd av 3 kap 2 § samma lag följande skyddsföreskrifter.

1. Byggnaderna får inte rivas, flyttas eller till sitt yttre byggas om eller på annat sätt förändras.

2. Byggnaderna skall underhållas så att de inte förfaller. Vård- och underhållsarbetena skall utföras på ett sådant sätt att det kulturhistoriska värdet inte minskar.

Enligt 3 kap 21 § KML gäller detta beslut omedelbart även om det överklagas.

**BAKGRUND**

F.d. museichefen Inger Wilin-Strömberg och arkitekten Jörgen Bergvall väckte genom skrivelse den 6 februari 1979 till länsstyrelsen frågan om byggnadsminnesförklaring av fyra byggnader på fastigheten Borgen 2 i Eksjö församling och kommun.

Byggnaderna är belägna vid Stora Torget i Eksjö och består av en huvudbyggnad, ett bostadshus, ett f d spannmålsmagasin och ett f d uthus med stall, vedbod, magasin och svinhus.

Huvudbyggnaden uppfördes 1857 av timmer i två våningar med frontespis mot torget. Fasaden är reveterad. Bottenvåningens fasad mot torget är rusticerad med kvadermönstrad slätputs medan huvudvåningens fasad är slätputsad. Mellan våningarna löper en profilerad gesims. Frontespisen markeras med två pilastrar. Fönstren är av fyrluftstyp med högt sittande tvärpost. Omfattningarna är profilerade och överstyckena har en konsoluppuren överdel. De tre mittfönstren i övervåningen har dess-

Postadress  
551 86 Jönköping

Besöksadress  
Hamngatan 4

Telefon  
036-15 70 00 vx

Telefax  
036-12 15 58

Postgiro  
3 51 76-7

1991-09-30

221-288-89

utom överstycken med festonger. Bottenvåningens fönster har inga omfattningar. Östra delen av bottenvåningen har förstora butiks-fönster. Frontespisens röste har ett spröjsat lunettfönster med tre lufter. Huvudentrén har en pardörr med två speglar och ett järngaller i varje dörrblad. Butiksdörren på östra delen av torgfasaden är sentida. Över huvudentrén sitter en balkong. Sockeln är av sten och två stentrappor leder upp till respektive entré. Taket är täckt med enkupigt rött tegel. Husets två skorstenar är plåtinklädda. Byggnaden har tre tunnvalvda källare. Torgfasaden är målad i ljusgrön kulör med vita detaljer. Huvudbyggnadens gårdsfasad är slätputsad och har fönster i olika format. Gårdsfasaden är gulmålad. Husets entréhall är bevarad med bröstpanel av fasspont och spegeldörrar. Den träinredning är målad med björkimitation.

Bostadshuset på gården uppfördes 1857 och var då avsett för gårdens drängar och butiksbiträden. Byggnaden är uppförd av timmer i två våningar med en fasad av locklistpanel. Fönstren är av tvåluftstyp med två horisontella spröjsar i varje båge. Sockeln är av sten. Taket är täckt med röda tvåkupiga betongpannor. År 1924 byggdes huset om och moderniserades invändigt. Fasaden är faluröd och fönstren är vita.

Uthuset utmed Guldsmedsgränden uppfördes år 1857 som stall, vadbod, magasin och svinhus. Byggnaden är i två plan och stommens ligg-timmer är opanelat. Uthuset har portar och fönster i olika dimensioner. Portar och omfattningar är svarta och fönsterbågarna är vita. Sockeln är av natursten. Sadel-taket är täckt med rött taktegel. Fasaden är faluröd.

Magasinsbyggnaden utmed tomtgränsen i öster uppfördes 1857 av timmer i två plan. Fasaden är klädd med locklistpanel. Portar och fönsteromfattningar är svarta och fönsterbågar är vita. Fönstren har liggande format. Under takfoten finns träluckor. Byggnaden har sockel av sten och valmat pulpettak som är täckt med rött enkupigt tegel. Fasaden är faluröd.

Byggnaderna på fastigheten uppfördes år 1857 av stads-vaktmästaren Anders Hansson. År 1867 försålde fastigheten för en summa av 15 500 riksdaler riksmünt till handlaren Axel Petri som hade affär i huvudbyggnadens bottenvåning. I affären såldes bl a spannmål, garn och fotogen. Handlaren Petri innehade en rad kommunala uppdrag och satt även i riksdagens andra kammare.

Eksjö med sina medeltida rötter utgör idag en av landets mest bevarade trästäder. Den aktuella fastigheten ligger i stadskärnans södra del som svårt härjades av en brand 1856. Efter branden uppfördes södra stads-

1991-09-30

221-288-89

kärnans boningshus vanligtvis av timmer i två våningar under sadeltak med frontespis. Flera av de förnämligaste husen gavs en ljus revetering med omfattningar och lister i vitt. Huvudbyggnaden på fastigheten Borgen 2 följer denna tradition.

Eksjö vid 1800-talets mitt kan karakteriseras som en agrar köpstad där en handelsgårds differentierade verksamhet kunde finnas inom en tomt. Tomten rymde således gårdens ägare med familj, hyresgäster, anställda såsom bodbiträden, pigor, drängar samt husdjur. Dessa förhållanden kan fortfarande utläsas i miljön på fastigheten Borgen 2.

Fastigheten är belägen inom ett område av riksintresse för kulturminnesvården. Området (nr 50, F-län) utgöres av Eksjö centralort med synnerligen välbevarad trähusbebyggelse. Fastigheten Borgen 2 ligger vid Stora Torget i Eksjö. I Jönköpings läns museums rapport Kulturhistorisk utredning och bevarandeförslag för Eksjö centralort 1978 (reviderad 1981) har samtliga byggnader mot torget bedömts ha ett kulturhistoriskt värde. Byggnaderna på grannfastigheten i väster, Borgen 3, byggnadsminnesförklarades 1981.

Aktuell fastighet ägs av Magda Petris dödsbo.

Länsstyrelsen upprättade den 18 maj 1988 förslag till skyddsföreskrifter.

Dödsboet har godkänt en byggnadsminnesförklaring av byggnaderna och de därmed sammanhängande skyddsföreskrifterna.

Byggnadsnämnden har efter hörande av kulturnämnden vid sammanträde den 26 oktober 1988, § 174, tillstyrkt en byggnadsminnesförklaring och upprättat förslag till skyddsföreskrifter.

#### LÄNSSTYRELSENS MOTIVERING

Enligt 3 kap 1 § KML får en byggnad som är synnerligen märklig genom sitt kulturhistoriska värde eller som ingår i ett kulturhistoriskt synnerligen märkligt bebyggelseområde förklaras för byggnadsminne av länsstyrelsen.

Ägare och innehavare av särskild rätt till fastighet har enligt 3 kap 10 § KML rätt till ersättning av staten om skyddsföreskrifter

1. utgör hinder för rivning av en byggnad och skadan därav är betydande i förhållande till värdet av berörd del av fastigheten, eller

1991-09-30

221-288-89

2. på annat sätt innebär att pågående markanvändning avsevärt försvåras inom berörd del av fastigheten.

Medför skyddsföreskrifter att synnerligt men uppkommer vid användningen av fastigheten är staten, enligt samma stadgande, skyldig att lösa fastigheten om ägaren begär det.

Fastigheten Borgen 2 omfattar fyra byggnader som alla är uppförda omedelbart efter stadsbranden 1856. Fastigheten speglar med sin bevarade bebyggelse en handelsgård i en mindre svensk stad vid mitten av 1800-talet. Miljön präglas av att olika funktioner finns inom en stadsgård. Byggnaderna är helt olika utformade beroende på funktion. Att en stadsgårds yttre miljö är så välbevarad på en så central tomt är ovanligt i svenska städer idag. Interiört är huvudbyggnaden mot Stora Torget höggradigt ombyggd med undantag av den väl bevarade entréhallen. De aktuella byggnaderna kan i sig inte anses vara synnerligen märkliga på sätt som avses i ovan angivet lagrum.

Byggnaderna är belägna inom ovan angiven torgmiljö som med sin välbevarade bebyggelse får anses utgöra ett kulturhistoriskt synnerligen märkligt bebyggelseområde. På grund härav finner länsstyrelsen att skäl föreligger för att förklara byggnaderna i fråga för byggnadsminnen.

För byggnaderna skall det av länsstyrelsen den 18 maj 1988 upprättade förslaget till skyddsföreskrifter - med undantag av föreslagen föreskrift rörande förändring av huvudbyggnadens entréhall - gälla. Länsstyrelsen bedömer därvid att skyddsföreskrifterna ej kan medföra ersättningsskyldighet gentemot ägare eller innehavare av särskild rätt. Ej heller kan föreskrifterna anses medföra att synnerligt men uppkommer vid användning av fastigheten.

#### ÖVRIGT

Länsstyrelsen lämnar i förekommande fall råd och anvisningar i fråga om underhållet av byggnaderna. Ändring av byggnadsminnena i strid mot meddelade skyddsföreskrifter får ske endast om det föreligger särskilda skäl för sådan ändring. Länsstyrelsen kan meddela sådant tillstånd.

#### UPPLYSNING OM HUR LÄNSSTYRELSENS BESLUT KAN ÖVERKLAGAS

Detta beslut kan överklagas hos kammarrätten i Jönköping genom skrivelse till länsstyrelsen - se bilaga.

1991-09-30

221-288-89

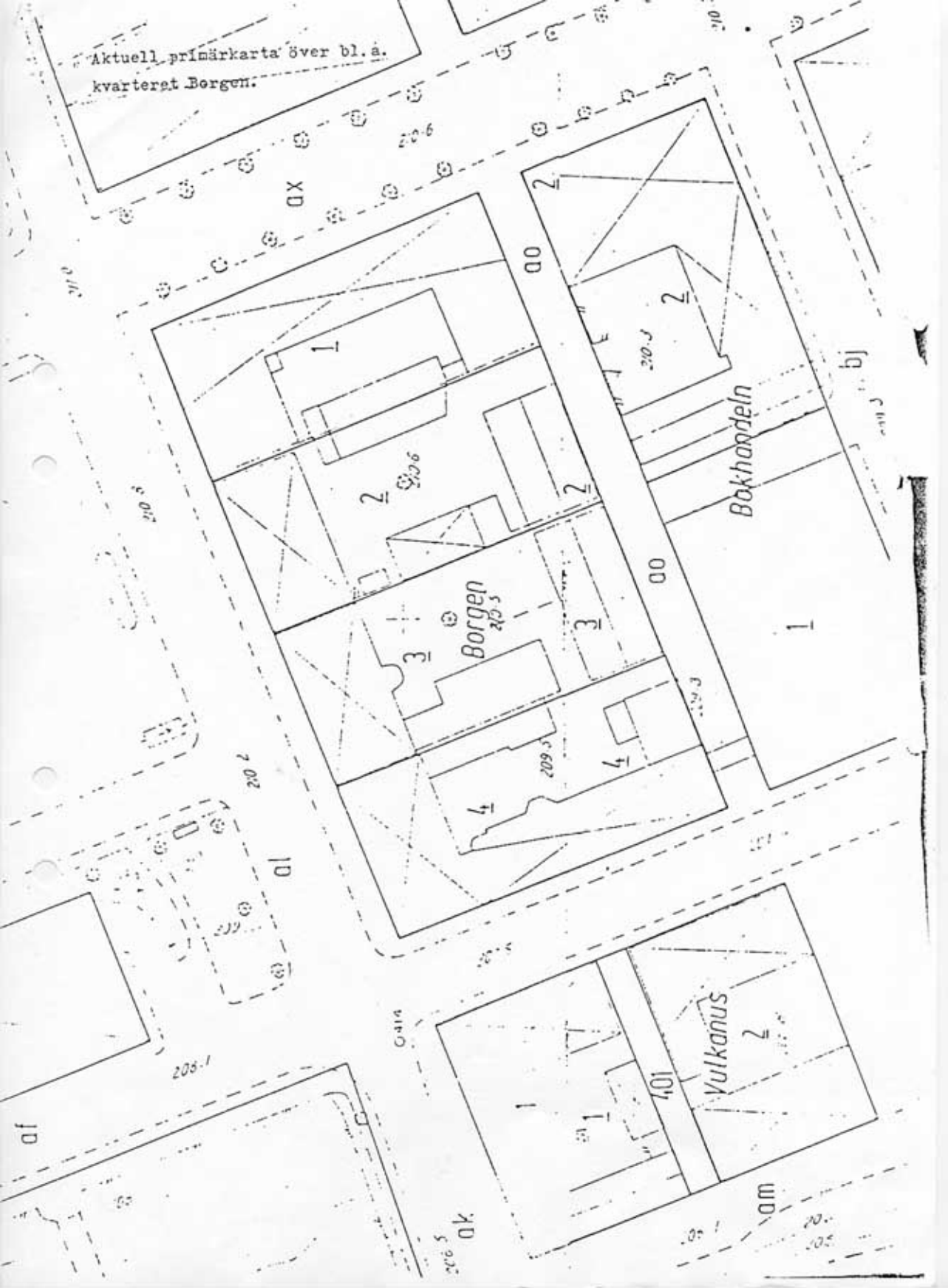
I den slutliga handläggningen av detta ärende har deltagit länsrådet Bo Landholm beslutande, avdelningsdirektör Karl Anton Anderson, länsassessor Torkel Fagerlund, länsantikvarie Per-Olof Ringquist och byrådirektör Anders Franzén föredragande.

Bo Landholm

Anders Franzén

Kopia till:  
Riksantikvarieämbetet med karta, delg kv  
Jönköpings läns museum  
Eksjö museum  
Eksjö kommun  
Eksjö tingsrätt, inskrivningmyndigheten + laga kraftbevis  
Byggnadsnämnden + laga kraftbevis

Aktuell primärkarta över bl. a.  
kvarteret Borgen.



## HUR MAN ÖVERKLAGAR TILL KAMMARRÄTT

Om Ni är missnöjd med länsstyrelsens beslut kan Ni skriva till kammarrätten i Jönköping.

I brevet skall Ni

- tala om vilket beslut Ni överklagar, t ex genom att ange ärendets nummer (diarie-numret) och dag för beslutet
- redogöra för dels varför Ni menar att länsstyrelsens beslut är felaktigt, dels hur Ni anser att beslutet skall ändras.

Ni undertecknar brevet, förtydligar namnteckningen och uppger postadress och telefonnummer.

Om Ni har handlingar eller annat som Ni anser stöder Er ståndpunkt, så bör Ni skicka med det.

Ni kan givetvis anlita ombud att sköta överklagandet åt Er.

OBS!

1. Brevet skall lämnas/skickas till länsstyrelsen och inte till kammarrätten.

Länsstyrelsens postadress och telefonnummer är

Länsstyrelsen	Telefon
551 86 JÖNKÖPING	036/11 87 00

Gatuadressen är Hamngatan 4, Jönköping.

2. Länsstyrelsen måste ha fått Ert brev inom den tid som nedan markerats med kryss, annars kan Ert överklagande inte behandlas.

tre veckor från den dag då Ni fått del av beslutet

tre veckor från den dag beslutet genom kungörelse senast tillkännagivits i ortstidning

Behöver Ni veta mer om hur Ni skall gå till väga, så ring eller skriv till länsstyrelsen.