

**Byggnadsminnesförklaring av gjuteri och mekanisk verkstad på Mariannelund 9:1 m.fl., "Julles", Hässleby socken i Eksjö kommun**

**BESLUT**

Länstyrelsen förklarar med stöd av 3 kap 1 § lagen om kulturminnen m.m. (KML 1988:950) gjuteri och mekanisk verkstad m.m. på Mariannelund 9:1 för byggnadsminne.

Länstyrelsen meddelar enligt 3 kap 2 § samma lag följande skyddsföreskrifter.

Skyddsområdet omfattar det område som markerats på bifogad karta (bilaga 1). Skyddsföreskrifterna omfattar de byggnader som markerats med nummer på bifogad situationsplan (bilaga 1): maskinverkstaden (I), gjuteriet (II), snickeriverkstaden (III), förrådsskjulet (IV) och avträdet (V).

1. Byggnaderna (I-V) får inte rivas, flyttas eller till sitt yttre byggas om eller på annat sätt förändras.
2. I byggnaderna (I-V) får inte göras ingrepp eller ändring av stomme och planlösning.
3. I maskinverkstaden (I) med tillbyggnader får fast inredning såsom golv, tak, smedjehärd med fläktanordning, arbetsbänkar, remtransmission och kraftöverföringsutrustning mm. inte borttagas eller på annat sätt förändras (bilaga 2). Till denna fasta inredning räknas också maskinell utrustning (bilaga 3,4). Befintliga ytskikt får ej borttagas eller övermålas.
4. Byggnaderna skall underhållas så att de inte förfaller. Vård- och underhållsarbeten skall utföras på ett sådant sätt att byggnadernas kulturhistoriska värde inte minskar.

5. Det område som på bifogad karta (bilaga 1) markerats med svart linje får inte utan Länsstyrelsens tillstånd ytterligare bebyggas. Området skall hållas i sådant skick att bebyggelsemiljöns utseende och karaktär inte förvanskas.

#### BAKGRUND

Eksjö kommun väckte den 25 september 1991 frågan om byggnadsminnesförklaring av gjuteri och mekanisk verkstad på Mariannelund 9:1 Hässleby socken, Eksjö kommun.

Bertil Nilsson sålde industribyggnaderna till Mariannelund och Hässleby hembygdsförening den 1 juli 2002. Eksjö kommun är markägare i skyddsområdets norra del.

Hembygdsföreningen godkände skyddsföreskrifterna den 11 mars 2003. Eksjö kommun, miljö- och byggnämnden, godkände skyddsföreskrifterna den 23 april 2003.

Industrianläggningen består av fem byggnader med tillhörande markområde och ligger invid Brusaån inne i Mariannelunds samhälle.

Mariannelunds gjuteri grundades 1880 av Johan Nilsson. Verksamheten började i förhyrda lokaler på annan plats. År 1900 uppfördes en byggnad i korsvike (I) som inrymde gjuteri i västra delen, maskinverkstad i den östra delen och en smedja i en tillbyggnad på sydsidan. Vid verkstadens östra gavel tillbyggdes en mindre kontorsbyggnad. Samtidigt uppfördes en förradslänga (IV) för förvaring av bränsle, ved, koks samt sand, lera och järnskrot för gjuteriet. Efter att gjutgodstillverkningen expanderat byggdes en separat gjuteribygnad (II) i betongsten 1924 varvid den gamla kupolugnen revs och maskinverkstadsdelen expanderade till att omfatta även det gamla gjuteriets utrymme. För att möta en ökad efterfrågan på cirkelsågverk kompletterades anläggningen 1944 med en snickeriverkstad (III). Tidigare fanns en damm mellan den nuvarande åsträckningen och maskinverkstaden. Dammen har senare fyllts igen. En axel i väggen till verkstaden samt en på området undanställd turbin utgör idag de enda spåren av den ursprungliga kraftförsörjningen.

Den huvudsakliga tillverkningen sedan starten har varit cirkelsågverk. Därutöver har man tillverkat köksspisar och annat gjutgods samt utfört reparationer och legoarbeten. Råvaran till gjutningen var järnskrot som inköptes från en lokal järnhandlare och gjöts om. Gjutformarna tillverkades i sand med hjälp av förlagemodeller i trä. I maskinverkstaden monterades sedan gjutdelarna samman. Verksamheten upphörde vid halvårsskiftet 2000 och byggnaderna såldes till Mariannelund och Hässleby hembygdsförening som kommer att förvalta byggnaderna som ett industrimuseum. En restaurering av byggnaderna har påbörjats i år.

Maskinverkstad (I): Uppförd i korsvirke med en våning och vind. Korsvirket är brunsvart och utfackningarna i rödgult tegel. Längs hela den södra fasaden löper en utbyggnad vars pulpettak är sammanbyggt med övriga taket. Den på södra sidan tillbyggda smedjan är även den i korsvirke,

Datum  
2003-05-08Beteckning  
432-8837-91

medan ett tillbyggt tvätt- och ångpannerum från 1952/53 är byggt i betongsten. Kontorstillbyggnaden på östra gaveln är uppförd i resvirke. De enkla fönstren har 10-12 små rutor per båge och har rester av brunröd oljefärg. Porten åt norr och dörren till smedjan är slätpontade och brunsvarta. Sadeltaket är på norrsidan belagt med grå eternit och på södersidan med grå korrugerad plåt.

Interiör: Sedan en mellanvägg rivits 1924 består verkstaden idag av ett rum. Ett personal- och kontorsbås i trä i nordvästra hörnet tillkom på 1940-talet. Väggarna är vitputsade och sotiga med synligt korsvirke. Hallen har, med undantag av södra delen, innertak i maskindelen (östra) klätt med masonit. I f.d. gjuteridelen (västra) är taket klätt med fasspontpanel. Golvet är ett obehandlat trägolv. Dörr- golv- och fönsterfoder saknas. Smedjan har oputsade väggar, bräddtak och jordgolv. Bland fast inredning märks remtransmissionen samt ett femtontal remdrivna maskiner. Efter att ursprungligen ha drivits med vattenkraft från en turbin i Brusaån installerades en elektrisk motor 1926 som sedan dess utgör drivkällan till den fortfarande brukade remtransmissionen.

Gjuteribyggnad (II): Gjuteribyggnaden har en basilikaform och uppfördes i betong sten 1924. Byggnaden står på en sockel av betong. Fasaden är oputsad. Ljusinsläppet till mittskeppet sker genom korsspröjsade fönster i den uppdragna takkonstruktionens sidoväggar. Väggpartiet mellan fönstren är täckt med fasspontpanel. Mittskeppets sadeltak är klätt med korrugerad plåt och takfallen på sidoskeppen med korrugerad eternit. Fönstren är brunmålade med vita spröjsar och 10 små rutor per båge. Norra gaveln har en port med dubbla dörrar vilka har en glasad överdel.

Interiör: Sidskeppen avdelas från mittskeppet med stående trästolpar. Väggarna är oputsade. Golvet är ett jordgolv. I södra delen av hallen står en kupolugn. Här finns också en stenkolskross och en renskvarn vilka drivs med en axel från verkstadsbyggnaden. Till övrig fast inredning hör ytterligare två ugnar, en travers samt fläkt till ugnen.

Snickeriverkstad (III): Verkstad med virkeslager uppfört 1944 i regelverk med fasad i brun liggande fasspontpanel. Åt söder finns en brandmur som är oputsad. Byggnaden vilar på en sockel av sten, betong och plintar. Byggnaden har sadeltak, belagt med svart korrugerad plåt. Fönstren är tätspröjsade och brunmålade med vita spröjsar. Västra väggen har en svart port med dubbla dörrar. Längs västra väggen står en sågbänk med skärmtak över.

Interiör: Väggarna är klädda med liggande obehandlad pärlspontpanel. Innertaket är ett plant bräddtak. Golvet är ett obehandlat betonggolv. Bland fast inredning kan nämnas elmotor med transmission och tre remdrivna snickerimaskiner.

Förrådsbyggnad (IV): Förrådslänga i öppen regelverkskonstruktion med enstaka mellanväggar i rödfärgade stående brädor. Byggnaden har jordgolv och pulpettak täckt med svart papp.

Avträde (V): träbyggnad i regelverk med fasader av gråa stående bräder, sockel av betong, pulpettak täckt med grå korrugerad plåt.

## MOTIVERING

Enligt 3 kap 1 § lagen (1988:950) om kulturminnen mm (KML) får en byggnad som är synnerligen märklig genom sitt kulturhistoriska värde eller som ingår i ett kulturhistoriskt synnerligen märkligt bebyggelseområde förklaras som byggnadsminne av Länsstyrelsen.

I Jönköpings läns kulturmiljöprofil ingår industrimiljöerna. "Julles" mekaniska verkstad är en av de viktigaste anläggningarna i satsningen på att bevara industrisamhällets kulturarv. Fabriken representerar industrisamhällets etablerings- och blomstringstid och är som helhet ett mycket välbevarat exempel på en lokal småindustri, med rötter i Smålands månghundraåriga bruksrörelse och järnhantering. Industrianläggningen har en karaktäristisk placering invid en å vilket varit avgörande för den tidiga industrins etablering. Tillverkningsprocessen och verksamhetens utvecklingshistoria avspeglas tydligt i byggnaderna liksom i inventarierna. Den sällsynt välbevarade interiören ger god möjlighet till förståelse av arbetsmiljö och arbetsvillkor i mindre industrianläggningar av detta slag. Med undantag av ombyggnad och utvidgning av maskinverkstaden under 1940-talet är anläggningen till stora delar såväl interiört som exteriört oförändrade sedan byggnadstiden.

Industrianläggningen har ett stort kulturhistoriskt värde och kan enligt Länsstyrelsens bedömning sägas vara synnerligen märklig enligt ovan nämnda lagrum. Det finns därför skäl att förklara de aktuella byggnaderna för byggnadsminne.

Enligt 3 kap 2 § skall Länsstyrelsen när en byggnad förklaras för byggnadsminne genom skyddsbestämmelser ange på vilket sätt byggnaden ska vårdas och underhållas samt i vilka avseenden den inte får förändras.

Ägare och innehavare av särskild rätt till fastighet har enligt 3 kap 10 § KML rätt till ersättning av staten om skyddsföreskrifter

1. utgör hinder för rivning av byggnad och skadan därav är betydande i förhållande till värdet av berörd del av fastigheten eller
2. på annat sätt innebär att pågående markanvändning avsevärt försvåras inom berörd del av fastigheten.

Medför skyddsföreskrifterna att synnerligt men uppkommer vid användning av fastigheten, är staten skyldig att lösa fastigheten om ägaren begär det.

För fabriksanläggningens bevarande skall det av Länsstyrelsen den 10 mars 2003 upprättade förslaget till skyddsföreskrifter gälla. Länsstyrelsen bedömer att skyddsföreskrifterna inte medför ersättningsskyldighet gentemot ägare eller innehavare av särskild rätt. Skyddsföreskrifterna kan heller inte anses medföra att synnerligt men uppkommer vid användningen av fastigheten.

## HUR MAN ÖVERKLAGAR

Detta beslut kan överklagas hos Länsrätten i Jönköpings län genom skrivelse till Länsstyrelsen - se bilaga 5 (formulär 26).

## UPPLYSNINGAR

Länsstyrelsen lämnar råd och anvisningar i fråga om underhållet av byggnaderna och värden av det omkringliggande området.

Om det finns särskilda skäl får Länsstyrelsen enligt 3 kap 14 § KML lämna tillstånd till att byggnadsminnet ändras i strid mot skyddsföreskrifterna. Ansökan om ändring prövas av Länsstyrelsen

I den slutliga handläggningen av detta ärende, i vilket länsråd Bo Landholm beslutat och antikvarie Christine Hederström varit föredragande, har även förste länsassessor Bengt Josefsson, länsantikvarie Tomas Areslätt, biträdande länsarkitekt Niklas Aronsson och byrådirektör Bo Ejenfors deltagit.

  
Bo Landholm

  
Christine Hederström

Utskr.delg. + bilaga 1-5

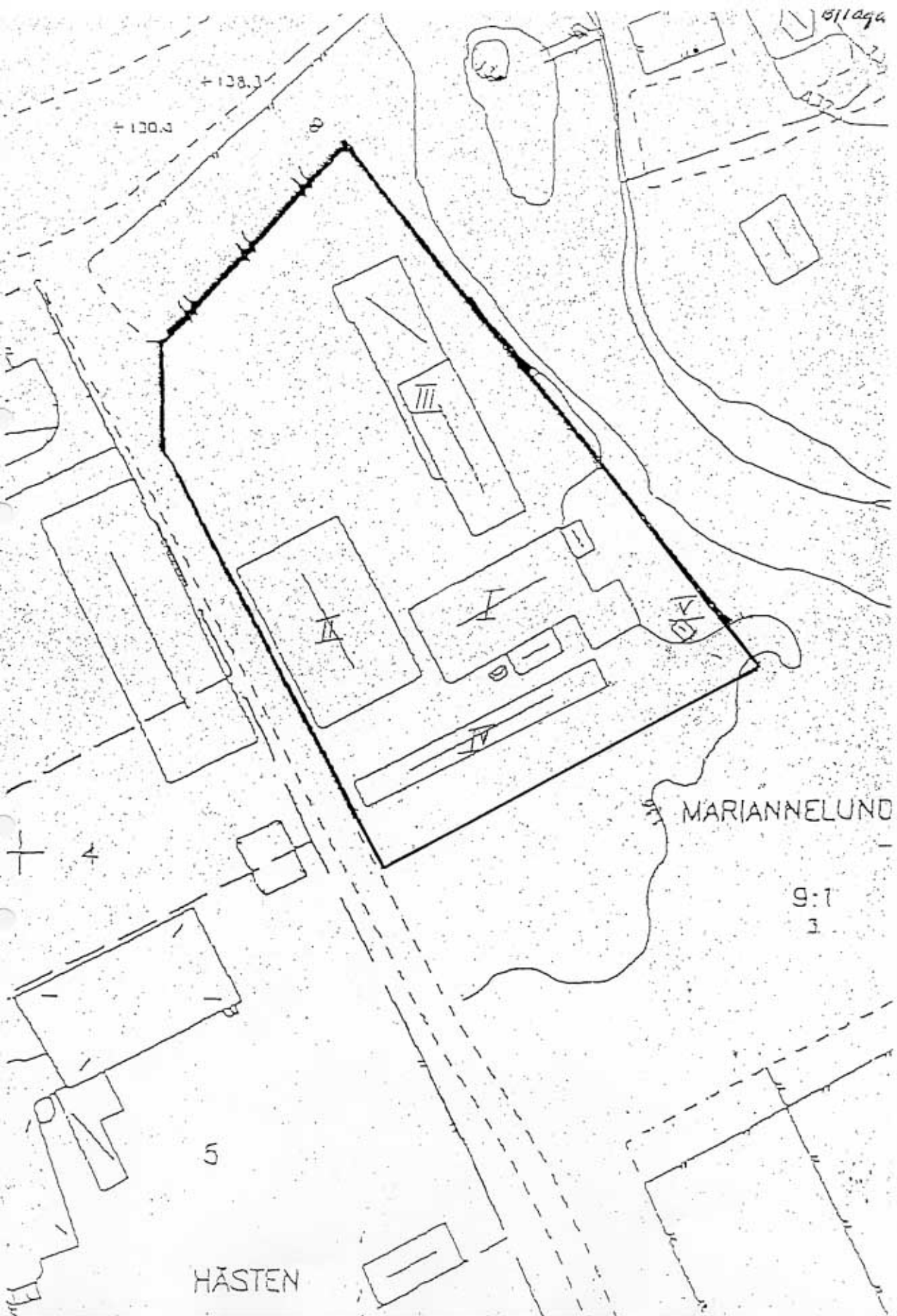
### Kopia

Inskrivningsmyndigheten, Jönköpings län, 575 82 Eksjö, laga kraft bevis + bil. 1-4  
Riksantikvarieämbetet, Box 5405, 114 84 Stockholm + bil. 1-5  
Jönköpings läns museum + bil. 1-4

Emilkraften, Box 103, 570 30 Mariannelund  
Byggnadsvård Qvarnarp, 575 80 Eksjö

Förvaltningsavdelningen (Bengt Josefsson)  
Centraldiariet  
BM-pärm



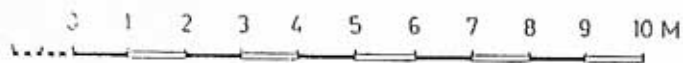
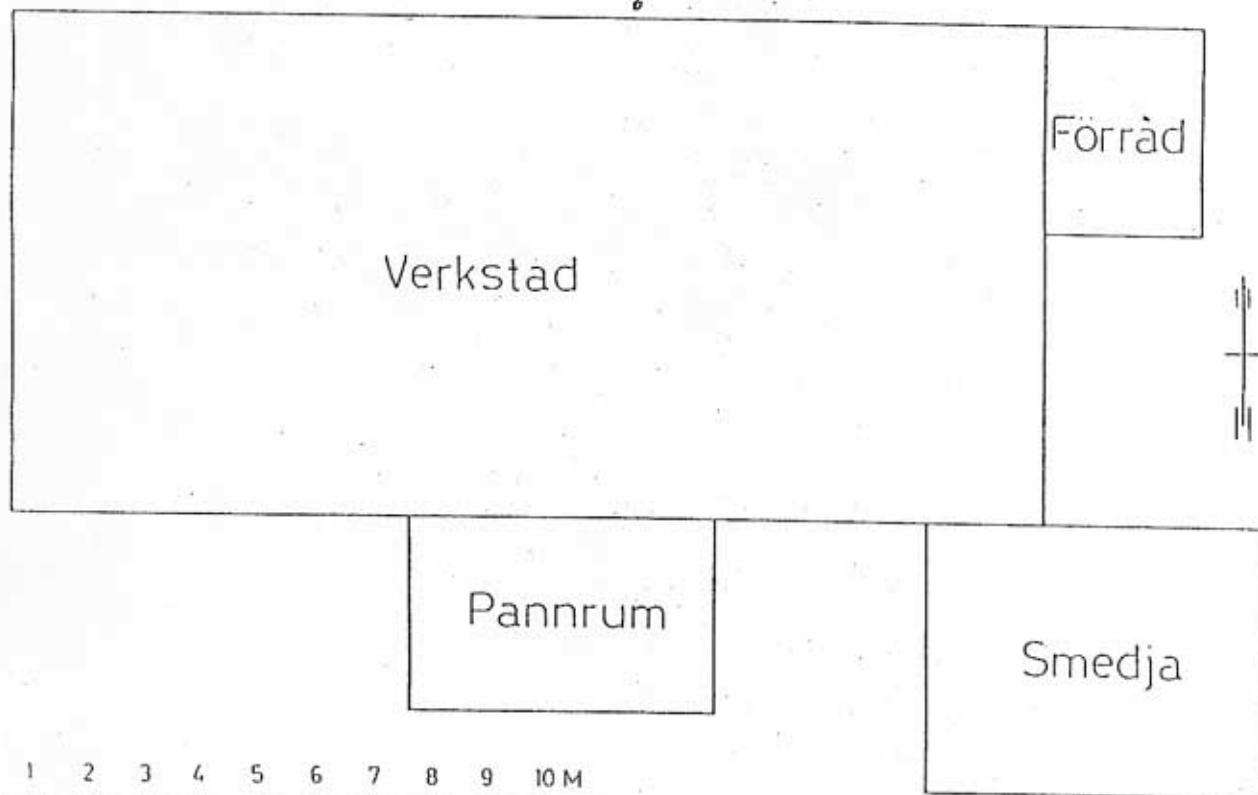


# MARIANNELUNDS GJUTERI & MEK. VERKSTAD

## Byggnadsplan verkstad

UPPMÄTNING M. SYLLNER GUSTAVSSON/B. SFADE 1996-02-16

RIT 1996-03-17



96177

Maskinverkstaden

Mariannelunds Gjuteri och Mek. verk.

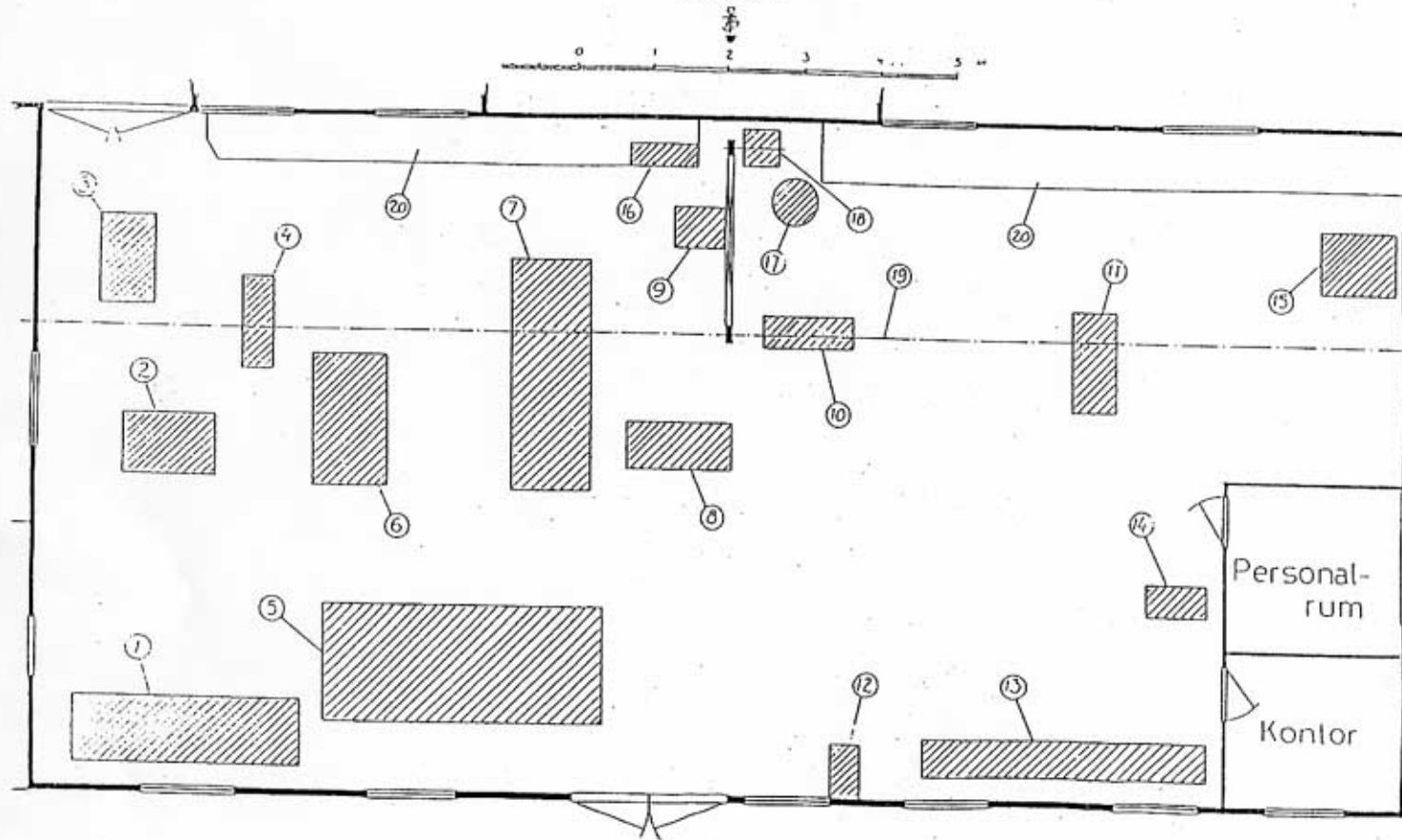
Bilaga 2

# MARIANN LUNDS GJUTERI & MEK. VERKSTAD

## Plan, verkstad

UPPMÄTNING M SYLLNER GUSTAVSSON/B.S.PADE 1996-02-16

R.1 1996-02-12





## Förteckning över maskinutrustning

- 1 Supportsvav, mindre, svart, remdriven.  
Tillverkad av Helsingborgs Mek. Verkstad 1917  
Inköpt samma år.
- 2 Horisontalfräsmaskin, svart, remdriven.  
Tillverkad av Helsingborgs Mek. Verkstad ca 1925  
Inköpt 1937.
- 3 Fjäderhammare, svart, remdriven.  
Tillverkad av J A Linder, Askersund ca 1928  
Inköpt 1938.
- 4 Kallsåg, grön, remdriven.  
Tillverkad, troligen av Sandéns Mek. Verkstad, Värnamo 1948  
Inköpt samma år.
- 5 Supportsvav, större, ljusgrön, remdriven.  
Tillverkad på Stavsjöbruk 1952  
Inköpt samma år.
- 6 Kipphyvel, svart, remdriven.  
Tillverkad av Sandéns Mek. Verkstad, Värnamo ca 1930  
Inköpt 1936
- 7 Bordhyvel, svart, remdriven.  
Tillverkad av Norrhults gjuteri & Mek. Verkstad 1917  
Inköpt samma år.
- 8 Hydralisk Press, manuell.  
Tillverkad av Mariannelunds Gjuteri & Mek. Verkstad ca 1950.
- 9 Pelarborrmaskin, mindre, svart, remdriven.  
Tillverkad av Solberga Mek. Verkstad 1917  
Inköpt samma år.
- 10 Pelarborrmaskin, svart, remdriven.  
Tillverkad av Solberga Mek. Verkstad 1928  
Inköpt samma år.
- 11 Pelarborrmaskin, större, svart, egen motor.  
Tillverkad av Solberga Mek. Verkstad 1935  
Inköpt 1955.
- 12 Slipmaskin, svart, remdriven.  
Tillverkad av Solhälls Mek. Verkstad i Mariannelund 1930  
Inköpt samma år.

- 13 Supportsvärv, större, svart, remdriven.  
Utländsk tillverkning.  
Importerad av Bergman & CO, Helsingborg 1911  
Inköpt samma år.
- 14 Pelarborrmaskin, grön, egen motor.  
Tillverkad av Arboga Maskiner ca 1960  
Inköpt 1977
- 15 Slipmaskin för hyvelstål, svart, egen motor.  
Tillverkad av AB Slipmaterial, Helsingborg ca 1927  
Inköpt 1947
- 16 Gängskärmaskin, svart, remdriven.  
Tillverkad av Hultfreds Mekaniska Verkstad 1945  
Inköpt samma år.
- 17 Dragbrottsmaskin (kilspårsmaskin), svart, remdriven.  
Tillverkad av Brevens Bruk Huskvarna ca 1935  
Inköpt 1945
- 18 Motor till remdrifter, svart, el, 5 hk.  
Tillverkad av Moréns i Partille 1938  
Inköpt samma år.
- 19 Axelledning med drift från 18
- 20 Arbetsbänk