

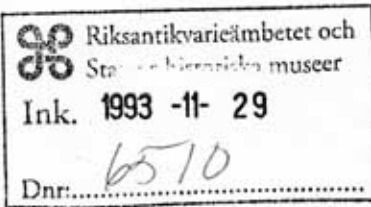


LÄNSSTYRELSEN
JÖNKÖPINGS LÄN

BESLUT

1993-09-20

221-11090-92



Angående byggnadsminnesförklaring av en biografbyggnad på Boktryckaren 15 i Eksjö

LÄNSSTYRELSENS AVGÖRANDE

Länsstyrelsen förklarar enligt 3 kap 1 § lagen (1988:950) om kulturminnen m m (KML) biografbyggnaden på Boktryckaren 15 i Eksjö för byggnadsminne.

Länsstyrelsen meddelar med stöd av 3 kap 2 § samma lag följande skyddsföreskrifter.

1. Byggnaden får inte rivas, flyttas eller till sitt yttre byggas om eller på annat sätt förändras.
2. Byggnaden skall underhållas så att den inte förfaller. Vård- och underhållsarbeten skall utföras på ett sådant sätt att byggnadens kulturhistoriska värde inte minskar.
3. Fastigheten får inte ytterligare bebyggas eller på annat sätt förändras utan Länsstyrelsens tillstånd. Området skall hållas i sådant skick att byggnadens utseende och karaktär inte förvanskas.

Enligt 3 kap 21 § samma lag gäller detta beslut omedelbart även om det överklagas.

BAKGRUND M M

Länsstyrelsen väckte den 15 december 1992 frågan om byggnadsminnesförklaring av biografbyggnaden på Boktryckaren 15 i Eksjö.

Av utredningen framgår i huvudsak följande.

Fastigheten är bebyggd med den aktuella biografbyggnaden med en gavel mot Nygatan.

Byggnaden är uppförd av tegel i motsvarande två våningar med putsad fasad. Fasaden mot gatan är rödbrun och fasaden mot gårdssidan är gulgrön. Byggnadens publikentré mot öster har sentida plåtdörrar och ett litet

KULTUR G KME BESLUT AF211090

Postadress	Besöksadress	Telefon	Telefax	Postgiro
551 86 Jönköping	Hamngatan 4	036-15 70 00 vx	036-12 15 58	3 51 76-7

kopparklätt tak med belysning. Bottenvåningens gatu-
fasad är även försedd med ett högt och smalt spröjsat
fönster samt en personalingång med en spegeldörr. Över-
våningen har tre fönster av tvåluftstyp med två spröj-
sar i varje båge. Fönster och dörrar är målade i eng-
elskt rött. Gårdssidan har två paneldörrar mot norr för
biografsalongens evakuering.

Byggnadens tak är belagt med svart falsplåt. Byggnaden
vilar på en putsad stensockel.

Biografbyggnaden uppfördes 1916 efter ritningar av
byggmästaren J W Lundberg, Eksjö. Sedan dess har bygg-
nadens exteriör förändrats obetydligt medan interiören
har förändrats genom ombyggnad.

Det område inom vilket byggnaden är belägen har av
Riksantikvarieämbetet och Länsstyrelsen ansetts vara
ett kulturhistoriskt synnerligen märkligt bebyggelse-
område enligt 3 kap 1 § KML.

Länsstyrelsen har den 18 januari 1993 upprättat förslag
till skyddsföreskrifter.

Fastighetens ägare Eksjö kommun har godkänt en bygg-
nadsminnesförklaring och föreslagna skyddsföreskrifter.

Riksantikvarieämbetet har i yttrande den 13 maj 1993
tillstyrkt en byggnadsminnesförklaring.

LÄNSSTYRELSENS MOTIVERING

Enligt 3 kap 1 § KML får en byggnad som är synnerligen
märklig genom sitt kulturhistoriska värde eller som in-
går i ett kulturhistoriskt synnerligen märkligt be-
byggelseområde förklaras för byggnadsminne.

Ägare och innehavare av särskild rätt till fastighet
har enligt 3 kap 10 § KML rätt till ersättning av sta-
ten om skyddsföreskrifter

1. utgör hinder för rivning av byggnad och skadan där-
av är betydande i förhållande till värdet av berörd del
av fastigheten eller

2. på annat sätt innebär att pågående markanvändning
avsevärt försvåras inom berörd del av fastigheten.

Medför skyddsföreskrifter att synnerligt men uppkommer
vid användning av fastigheten, är staten skyldig att
lösa fastigheten om ägaren begär det.

Den aktuella byggnaden är ett exempel på en, vid början
av 1900-talet, ny byggnadskategori som infogats i den
gamla stadskärnan. Byggnaden har därför ett kultur-
historiskt värde. Byggnaden har emellertid, främst in-

teriört, ändrats i sådan grad att den inte kan sägas vara synnerligen märklig enligt nyss nämnt lagrum.

Byggnaden ingår dock som ett betydelsefullt element i stadsmiljön norr om Stora Torget. Denna miljö omfattar bl.a. en ytterst välbevarad trähusbebyggelse inom den senmedeltida stadsplanen.

Enligt Länsstyrelsens bedömning får miljön i denna del av Eksjö stadskärna anses utgöra ett sådant bebyggelseområde som avses i lagrummet. Skäl föreligger därför för att förklara den aktuella byggnaden, såsom ingående i detta område, för byggnadsminne.

För byggnadens bevarande skall det av Länsstyrelsen den 18 januari 1993 upprättade förslaget till skyddsföreskrifter gälla. Länsstyrelsen bedömer härvid att skyddsföreskrifterna ej skall medföra ersättningsskyldighet gentemot ägare eller innehavare av särskild rätt. Ej heller kan föreskrifterna anses medföra att synnerligt men uppkommer vid användningen av fastigheten.

ÖVRIGT


Länsstyrelsen lämnar i förekommande fall råd och anvisningar i fråga om underhållet av byggnaden. Ändring av byggnadsminnet i strid mot meddelade skyddsföreskrifter får ske endast om det föreligger särskilda skäl för sådan ändring. Ansökan om ändring prövas av Länsstyrelsen.

HUR MAN ÖVERKLAGAR

Detta beslut kan överklagas hos Kammarrätten i Jönköping genom skrivelse till Länsstyrelsen - se bilaga (formulär 1).

I den slutliga handläggningen av detta ärende i vilket länsråd Bo Landholm beslutat och byrådirektör Anders Franzén varit föredragande har även bitr länsarkitekt Niklas Aronsson, förste länsassessor Claes von Sydow och länsantikvarie Per-Olof Ringquist deltagit.


Bo Landholm


Anders Franzén

Kopia till:

Riksantikvarieämbetet, delg kv, laga kraftbevis

Länsmuseet

Eksjö kommun

Inskrivningsmyndigheten, laga kraftbevis

Kulturmiljöenheten

CvS