

Angående byggnadsminnesförklaring av bostadshus och gårdsbyggnader på fastigheten Gelbgjutaren 3, Eksjö socken och kommun.

LÄNSSTYRELSENS AVGÖRANDE

Länsstyrelsen förklarar enligt 3 kap 1 § lagen om kulturminnen mm (KML) ett boningshus med tillhörande gårdsbyggnader på fastigheten Gelbgjutaren 3, Eksjö socken och kommun för byggnadsminne.

Skyddsområdet omfattar fastigheten Gelbgjutaren 3 enligt bifogad karta (bilaga 1). Skyddsföreskrifterna omfattar boningshuset (1) samt gårdsbyggnaderna (2 och 3) på denna fastighet. Länsstyrelsen meddelar med stöd av 3 kap 2 § samma lag följande skyddsföreskrifter.

1. Byggnaderna 1, 2 och 3 får inte rivas, flyttas eller till sitt yttre byggas om eller på annat sätt förändras.
2. I byggnad 1-3 får inte göras ingrepp eller ändring av stomme och planlösning.
3. I boningshuset (1) får ursprunglig fast inredning såsom dörrar, lister, foder samt eldstäder inte borttagas eller på annat sätt förändras i de rum som markerats med kryss på bifogad planlösning (bilaga 2 och 3)
4. Byggnaderna skall underhållas så att de inte förfaller. Vård- och underhållsarbeten skall utföras på ett sådant sätt att byggnadernas kulturhistoriska värde inte minskar.
5. Det område som utgör fastigheten får inte ytterligare bebyggas eller på annat sätt förändras. Området skall hållas i sådant skick att byggnadernas utseende och karaktär inte förvanskas.

Om det finns särskilda skäl får Länsstyrelsen enligt 3 kap. 14§ KML lämna tillstånd till att byggnadsminnet ändras i strid mot skyddsföreskrifterna. Ansökan om ändring prövas av Länsstyrelsen.

1999-01-26

221-4080-98

Länsstyrelsen lämnar i förekommande fall råd och anvisningar i fråga om underhållet av byggnaderna och värden av det omkringliggande området.

BAKGRUND

väckte den 9 april 1998 frågan om byggnadsminnesförklaring av ett bostadshus med tillhörande gårdsbyggnader på fastigheten Gelbgjutaren 3 i Eksjö.

Fastigheten ligger i kvarteret Gelbgjutaren norr om ån i Eksjö gamla stadskärna. Fastigheten är en ändtomt och upptar hela kvarterets bredd. Längs Norra Storgatan ligger ett boningshus med tillbyggnad (1) längs Skomakargränd i norr. I den östra delen av fastigheten ligger två vinkelställda gårdsbyggnader (2 och 3). Mellan gårdshusen och boningshuset finns en överbyggd port med infart från gränden.

Under 1600-talet började en kvartersbebyggelse kallad Norra Malmen att etableras norr om ån. Fram till slutet av 1800-talet innefattade fastigheten även granntomten (Gelbgjutaren 2) i söder. Tillsammans bildade dessa en kringbyggd gård. Idag är tomterna delade med en nybyggd gårdsflygel och ett trästaket i gränsen. Längs Norra Storgatan är de båda fastigheternas boningshus sammanbyggda, och fasaderna har en likartad utformning.

Boningshuset på Gelbgjutaren 3 inrymmer en cykelaffär och verkstad i bottenvåningen samt en lägenhet i övervåningen. Cykelaffären startade sin verksamhet 1906. År 1910 byggdes gatufasaden om till nuvarande utseende med skyltfönster.

Bostadshuset är uppfört i liggtimmer i två våningar, och har ett sadeltak belagt med röda betongpannor. Byggnaden vilar på en sockel av huggna granitblock. Bottenvåningens gatufasad har en fasad av gråmålad liggande fasspontpanel. Mitt på fasaden sitter ett skyltfönster med rödmålad karm. På båda sidor om fönstret finns en rödmålad dörr med glastruta i den övre delen och spegelindelning i nedre delen. Bottenvåningen avdelas från övervåningen med ett profilerat vitmålat listverk. Övre våningen har en fasad av gråmålad, stående, bred panel med rundade locklister. Övervåningen har tre kopplade, korspostfönster av tvåluftstyp med tre rutor per båge. Fönsterbågarna är målade i engelskt rött och fönstren har släta vita omfattningar.

Boningshusets gårdsfasad är klädd med rödfärgad locklistpanel. Åt gården finns två utanpåliggande trapphus. Trapphusen har ockragula paneldörrar med vita omfattningar. I vinkel mellan byggnadskropparna finns en balkong med räcke av svarvade vitmålade ballusterdockor. Balkongen har ett flackt skärmtak belagt med plåt. Fönstren i övervåningen är vitmålade, kopplade tvåluftsfönster med tre rutor per båge. I bottenvåningen finns enkla vitmålade korspostfönster.

1999-01-26

221-4080-98

Byggnadens äldre planlösning är i stort sett intakt. Butiks- och verkstadslokaler-
na i bottenvåningen har delvis moderniserats och flera av väggarna har klätts
med fasspontad granpanel i sen tid. De ursprungliga dörrarna, fodren och lister-
na är bevarade. Golven är belagda med linoleummatta. Mellan butikslokalen och
verkstaden finns en mindre nivåskillnad. I det gamla köket, som numera an-
vänds som kontor finns spismuren med spiskåpa bevarad. En toalettstol installe-
rades 1965. Söder om butikslokalen finns en farstu med trappa upp till övre vå-
ningen. Övervåningen är delvis moderniserad, men har bevarat sin tidigare
planlösning samt dörrar, lister och foder. År 1965 inreddes toalett och badrum.
I övervåningen finns tre eldstäder; ett spiskomplex i köket, en rund vit kakelugn
samt en slammad rörspis.

Uthusbyggnaden är uppförd i timmer och stolpkonstruktion. Fasaderna är kläd-
da med rödfärgad locklistpanel. Uthusbyggnaden har ett sadeltak belagt med
enkupigt rött tegel. Vindskivorna är vitmålade. Åt Skomakargränd är uthuset
och boningshuset sammanbyggda med en överbyggd port med två portblad.
Dessa är av brädor och klädda med ockragul, bred, liggande pärlspontpanel.
Över porten sitter ett vitmålat, enkelt, tvåluftsfönster med två rutor per båge.
Uthuset har flera rödfärgade nu igensatta dörröppningar ut mot gränden och
gatan.

Gårdsfasaderna är klädda med rödfärgad locklistpanel, med oprofilerade lock.
Längan längs Östra Bakgatan innehåller lager och garage i bottenplanet och för-
varingsutrymme i övre våningen. I bottenvåningen finns två större portar. Den
vänstra är en brädport klädd med ockragul liggande fasspontpanel och ett äldre
smällelås. Den högra porten är en slagport klädd med stående rödfärgad fas-
spontpanel. Porten leder in till ett garage som inreddes här 1965. Byggnaden har
tre gråmålade tvåluftsfönster med två rutor per båge. I övervåningen finns två
ockragula bräddörrar. Byggnadskroppen längs Skomakargränd inrymmer kol-
förråd och torrdass i bottenvåningen och förvaringsutrymme i övre våningen. I
bottenvåningen finns två dörrar och i övervåningen två dörrar. Dörrarna har
äldre beslag och är målade i gulockra.

Gelbgjutaren 3 ligger inom område av riksintresse för kulturmiljövården.

Ägaren har godkänt förslaget till skyddsföreskrifter den 14 december 1998.

Eksjö kommun har i yttrande, som kom till Länsstyrelsen den 22 december 1998,
ställt sig positiv till förslaget så när som på att skyddet för golven i de kryssmarke-
rade rummen under punkt 3 bör utgå.

LÄNSSTYRELSENS MOTIVERING

Enligt 3 kap. 1 § lagen (1988:950) om kulturminnen m.m. (KML) får en byggnad
som är synnerligen märklig genom sitt kulturhistoriska värde eller som ingår i ett

1999-01-26

221-4080-98

kulturhistoriskt synnerligen märkligt bebyggelseområde förklaras som byggnadsminne av Länsstyrelsen.

Ägare och innehavare av särskild rätt till fastighet har enligt 3 kap. 10 § KML rätt till ersättning av staten om skyddsföreskrifter.

1. utgör hinder för rivning av byggnad och skadan därav är betydande i förhållande till värdet av berörd del av fastigheten eller
2. på annat sätt innebär att pågående markanvändning avsevärt försvåras inom berörd del av fastigheten.

Medför skyddsföreskrifterna att synnerligt men uppkommer vid användning av fastigheten, är staten skyldig att lösa fastigheten om ägaren begär det.


Gelbgjutaren 3 är en välbevarad gårdsmiljö där såväl boningshus som gårdsbyggnader endast genomgått mindre förändringar under 1900-talet. Den kringbyggda gården med portluder åt gränden är en för Eksjö typisk gårdsstruktur. Trots sentida moderniseringar har byggnaderna i stort sett bevarat sin äldre planlösning och delar av den äldre fasta inredningen. Gårdsmiljön och byggnaderna har ett stort kulturhistoriskt värde. De aktuella byggnaderna kan sägas vara synnerligen märkliga på det sätt som avses i ovan nämnda lagrum. Skäl föreligger därför för att förklara byggnaderna för byggnadsminne.

För byggnadernas bevarande skall de av Länsstyrelsen upprättade skyddsföreskrifterna gälla. Länsstyrelsen bedömer härvid att skyddsföreskrifterna ej skall medföra ersättningskyldighet gentemot ägare eller innehavare av särskild rätt. Ej heller kan föreskrifterna anses medföra att synnerligt men uppkommer vid användning av fastigheten.

HUR MAN ÖVERKLAGAR

Detta beslut kan överklagas hos Länsrätten genom skrivelse till Länsstyrelsen - se bilaga 4 (formulär 26).

I den slutliga handläggningen av detta ärende, i vilket länsråd Bo Landholm beslutat och länsantikvarie Per-Olof Ringquist varit föredragande, har även förste länsassessor Claes von Sydow och biträdande länsarkitekt Niklas Aronsson deltagit.


Bo Landholm


Per-Olof Ringquist

1999-01-26

221-4080-98

Kopia till:

Eksjö kommun + bilaga 1-3

Riksantikvarieämbetet, delg. kv. laga kraftbevis + bilaga 1-4

Länsmuseet + bilaga 1-3

Inskrivningsmyndigheten, Eksjö Tingsrätt, laga kraftbevis

Samhällsbyggnadsavdelningen, Kmv, Plan

CvS

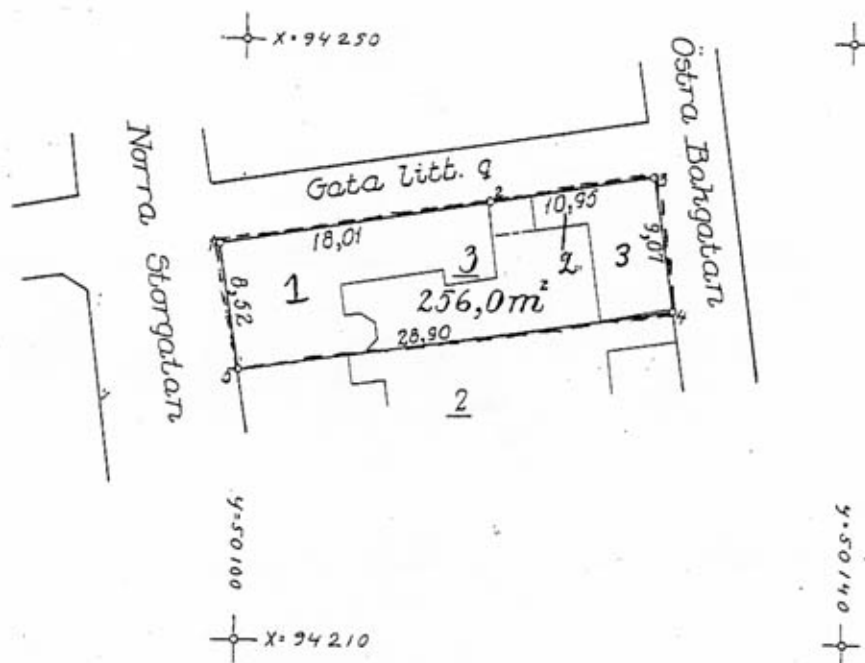
Centraldiariet

Karta över fastigheten
med gränse för skyddsområde
markerat med streckad linje.

Karta över
tomten nr 3 i kvarteret *Gelbgjutaren*
i Eksjö

Upprättad vid tomtmätning den 5 februari 1963 av

H. O. W.
Mättningsman



Att denna förrättning har vunnit
laga kraft, befygar.

Eksjö den 5/2 1963

På tjänstens vägnar:

H. O. W.

Beteckningar:

- Stadsplanelinjer
- Tomtgräns enl. gällande tomtindelning
- Ägogräns som ej sammanfaller med tomtgräns enl. gällande tomtindelning

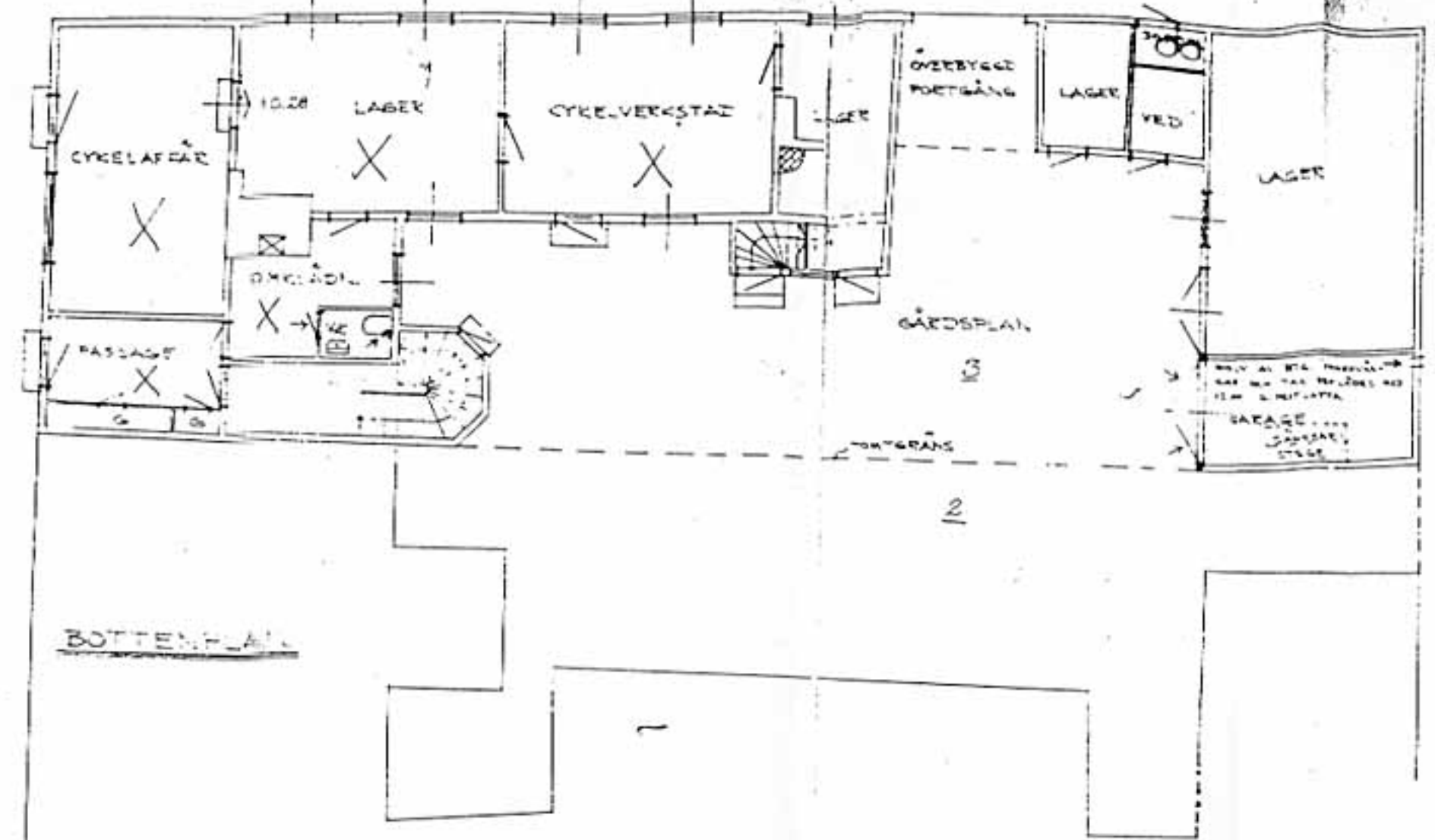
Areal: 256,0 m²

Förteckning över gränspunkternas koordinater
och markeringar

Nr	x	y	Markeringar
1	94236,49	50098,53	hushörn
2	239,50	116,29	"
3	241,15	127,11	"
4	232,18	128,45	kryss i sten
5	228,07	099,84	skruv i vägg

10 5 0 10 20 30 m.

Skala 1:400



BOTTENPLAN



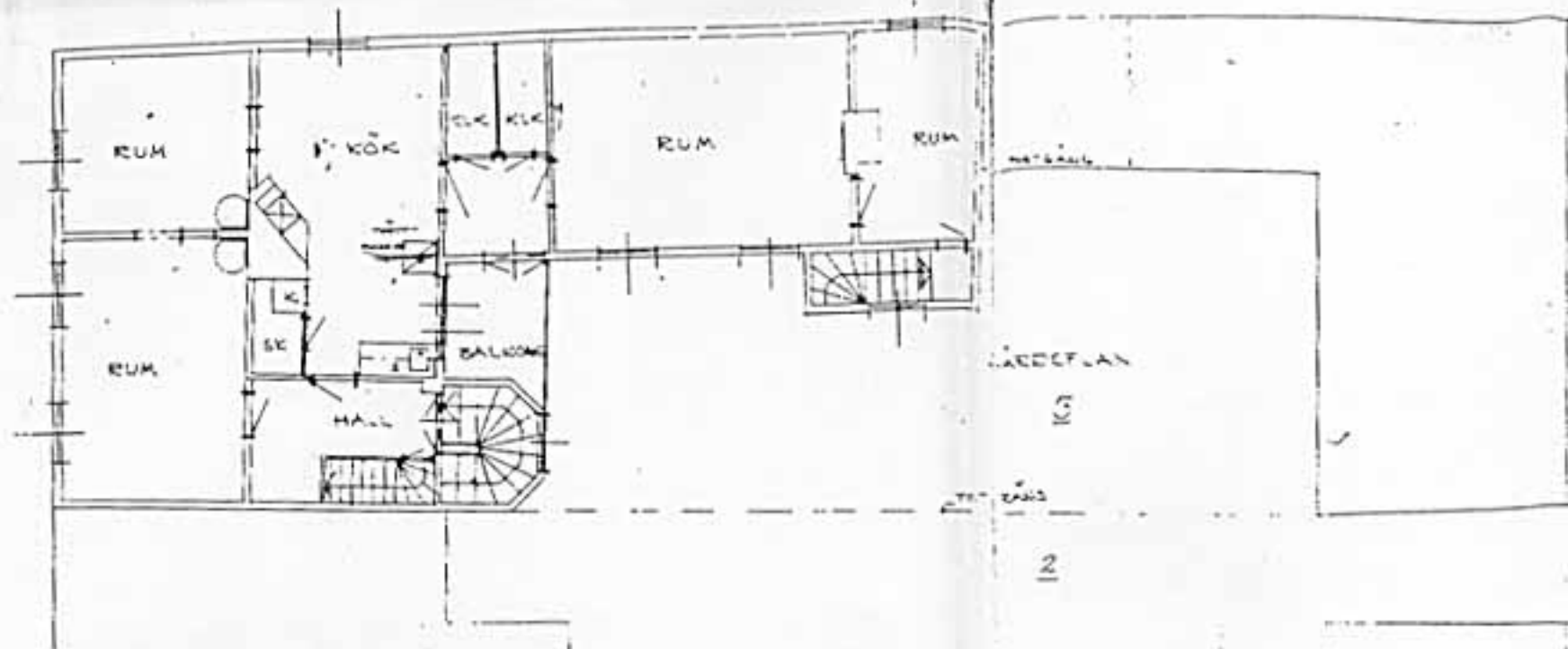
GÄRDSFASAD MOT VÄSTER

Giltig under villkor, som Byggnadsnämndens
protokoll av den 17/10/65 närmare anger
3193
CHRISTEN STENLÖV
BYGGMÄSTERSÄKTER

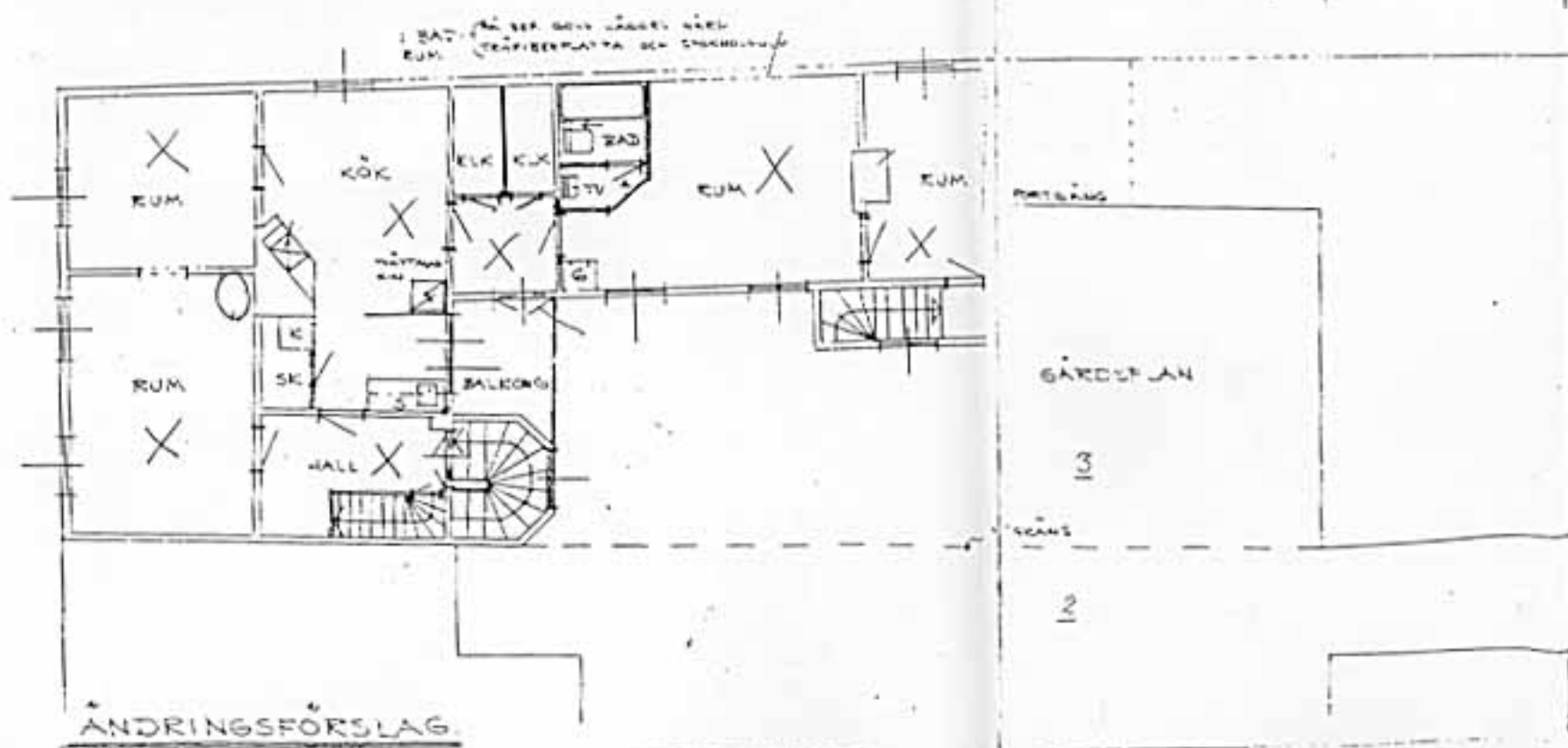
Länsstyrelsen Jönköping
1998-04-09
221-4080-98

Reproduktionen utförd på
"Océ"-35 M film
Metod och material godkända av
Statens provningsanstalt för arkivrit-
ningar till bostadshus med högst två
lägenheter eller annan mindre byg-
nad, betygar
Sigurdell
BÖR EJ OODIGTVIS UTSÄTTAS FÖR LJUS

4/1
Kra Gelbgjutaren, Tomt nr 3
ÄNDRINGSRITNING
INLEDN. AV GARAGE
SKALA 1:100
EKSJÖ DEN 21 JUNI 1965
Sigurdell



UPPMÄTNINGSRITNING.



ÄNDRINGSFÖRSLAG.

Länsstyrelsen Jönköping
 1968-04-09
 221-4080-78

Gillad under vilkor, se Byggnadsnämndens protokoll av den 16/6 1965 samt bilagor 1 & 156
 (C. Ö. S. S. S.)
 Byggnadsnämndens Sekreterare

Reproduktionen utförd på
 "Océ"-35 M film

Metod och material godkända av Statens prövningsanstalt för arkivteknik till bostadshus med högst två lägenheter eller annan mindre byggnad, betygar

Stig Paulsell
 BÖR EJ ONODIGTVIS UTSÄTTAS FÖR LUS

No. Gelbgjutaren, Tomt nr 3

INREDANDE AV BADERUM. M.M.
 ÖVERPLAN

SKALA 1/100

EKS. Ö DEN 21 MAJ 1965

Stig Paulsell