

## Angående byggnadsminnesförklaring av Ägersgöls fd. skola, Ägersgöl 1:11, Hults socken, Eksjö kommun

### Länsstyrelsens avgörande

Länsstyrelsen förklarar enligt 3 kap 1 § lagen om kulturminnen m.m. (KML 1988:950) ett före detta skolhus och ett uthus på Ägersgöl 1:11, Hults socken, Eksjö kommun, för byggnadsminne.

Skyddsområdet omfattar fastigheten Ägersgöl 1:11. Skyddsföreskrifterna omfattar de byggnader som markerats med nummer på bifogad situationsplan; skolbyggnad (1) samt uthus (2).

Länsstyrelsen meddelar med stöd av 3 kap 2 § samma lag följande skyddsföreskrifter.

1. Byggnaderna (1-2) får inte rivas, flyttas eller till sitt yttre byggas om eller på annat sätt förändras.
2. I byggnaderna 1-2 får inte göras ingrepp eller ändring av stomme och planlösning.
3. I byggnad 1: skolsalen (A), omklädningsrum (B) och trapphall (C) får ursprunglig fast inredning såsom golv, paneler, dörrar, foder, eldstäder, vedlårar, podie med tillhörande balustrad m.m. inte borttagas eller på annat sätt förändras.
4. Byggnaderna skall underhållas så att de inte förfaller. Vård- och underhållsarbeten skall utföras på ett sådant sätt att byggnadernas kulturhistoriska värde inte minskar.
5. Det område som utgör fastigheten får inte ytterligare bebyggas eller på annat sätt förändras. Området skall hållas i sådant skick att byggnadernas utseende och karaktär inte förvanskas.

2000-10-30

221-8858-91

Om det finns särskilda skäl får Länsstyrelsen enligt 3 kap 14§ KML lämna tillstånd till att byggnadsminnet ändras i strid mot skyddsföreskrifterna. Ansökan om ändring prövas av Länsstyrelsen.

Länsstyrelsen lämnar i förekommande fall råd och anvisningar i fråga om underhållet av byggnaderna och värden av det omkringliggande området.

### *Bakgrund*

Eksjö kommun väckte den 25 september 1991 frågan om byggnadsminnesförklaring av en före detta skolbyggnad på Ägersgöl 1:11, Hults socken, Eksjö kommun.

Skolbyggnaden ligger i skogsbrynet på en höjdsträckning med öppet kulturlandskap åt övriga håll. En stenmur omgärdar tomten och en grusgång leder in genom två vita järngrindar under grenverket av två kastanjer. Skolhuset omges av en delvis hävdad trädgård med fruktträd och en almberså.

Ägersgöls skola uppfördes 1915 efter en typritning upprättad av byggmästarna Edvard och David Fredricson i Hult. Byggnaden upphörde att vara skola 1939. Vatten drogs in på 1950-talet. Idag är byggnaden privatbostad. Även skolhusen i Nödjekull och Östraby är byggda efter samma typritning som Ägersgöls. Nödjekulls och Östraby skolor är till exteriören relativt välbevarade men har inte kvar sina ursprungliga interiörer.

Skolbyggnaden är uppförd i plank i en våning med vindslägenhet. Fasaderna är klädda med stående och liggande faluröd fasspontpanel med en vitmålad plåt mellan panel och granitsockel. Taket är brutet, har takkupor på båda långsidorna och är täckt med röd takpanneimiterande plåt som lades på 1987. År 2001 ska nytt tvåkupigt lertegel (Vittinge) läggas på skolbyggnadens tak. Fönstren är av korsposttyp med vita, tätspröjsade, kopplade bågar. Foder, knutar och vindskivor är vitmålade. Södra långsidans huvudentré har ett vindfång. På gaveln har en senare entrédörr med skärmtak satts in. Under huset finns en källare med ingång genom ett vindfång på gaveln.

Interiört är byggnaden välbevarad. Bottenvåningens skolsal, omklädningsrum och trapphall har kvar ursprunglig pärlspontpanel, dörrar och golv. Skolsalen har dessutom kvar sitt podium och flera av skolbänkarna. Vid ena väggen står en rund plåtkakelugn. Omklädningsrummet har fast inredning i form av vattenho, bänkar och järnspis.

Övervåningens interiör är delvis moderniserad under 1950-talet. Kökets tidigare pärlspont är klädd med masonit. Golvet är slipat och lackat. Järnspisen är utbytt mot en vit emaljerad spis och en diskbänk är insatt i vinkel mot denna på 1950-talet. I ett skafferi mot trappan har en toalett inretts 1968. De båda övriga rummen har lackade trägolv, vitmålade papptak och tapetserade väggar. I det

2000-10-30

221-8858-91

ena finns en ursprunglig rund, vit kakelugn kvar medan den som funnits i det andra rummet är utbytt mot nyare öppen spis. Längs takfallen finns vindsskrubbar.

På fastigheten finns även en uthusbyggnad i regelverk klädd med liggande, rödfärgad fasspont. Sockeln är av huggen granit. Taket är täckt med samma typ av plåt som skolhuset. Nytt tvåkupigt lertegel (Vittinge) kommer under år 2001 att läggas på taket. Dörrarna är av liggande fasspont och svartmålade. Uthuslängan har tre dass på gaveln, förrådsutrymme där äldre skolinredning finns förvarad, samt vedbod. På den andra gaveln finns en ingång till ett tidigare brygghus vilket numera är inrett till bastu, dock med äldre inredning bevarad.

Riksantikvarieämbetet har i yttrande den 12 januari 1998 tillstyrkt en byggnadsminnesförklaring.

Eksjö kommun har i protokoll från sammanträde den 19 maj 1998 ställt sig positiv till de föreslagna skyddsföreskrifterna.

Ägaren har den 21 juli 1999 godkänt de föreslagna skyddsföreskrifterna.

#### *Länsstyrelsens motivering*

Enligt 3 kap 1 § lagen (1988:950) om kulturminnen mm (KML) får en byggnad som är synnerligen märklig genom sitt kulturhistoriska värde eller som ingår i ett kulturhistoriskt synnerligen märkligt bebyggelseområde förklaras som byggnadsminne av Länsstyrelsen.

Ägare och innehavare av särskild rätt till fastighet har enligt 3 kap 10 § KML rätt till ersättning av staten om skyddsföreskrifter

1. utgör hinder för rivning av byggnad och skadan därav är betydande i förhållande till värdet av berörd del av fastigheten eller
2. på annat sätt innebär att pågående markanvändning avsevärt försvåras inom berörd del av fastigheten.

Medför skyddsföreskrifterna att synnerligt men uppkommer vid användning av fastigheten, är staten skyldig att lösa fastigheten om ägaren begär det.

Ägersgöls skola utgör ett sällsynt välbevarat exempel på det tidiga 1900-talets skolbyggnad på landsbygden. Byggnaden är den mest välbevarade av de typskolhus som uppfördes i trakten vid denna tid och är representativ för periodens skolbyggnader. Den välbevarade interiören ger en god möjlighet till förståelse av det tidiga 1900-talets skolväsende. Skolhusmiljön kan därför sägas ha ett stort kulturhistoriskt värde. Skäl föreligger därför att förklara de aktuella byggnaderna för byggnadsminne.

2000-10-30

221-8858-91

För byggnadernas bevarande skall de av Länsstyrelsen upprättade skyddsföreskrifterna gälla. Länsstyrelsen bedömer härvid att skyddsföreskrifterna ej skall medföra ersättningsskyldighet gentemot ägare eller innehavare av särskild rätt. Ej heller kan föreskrifterna anses medföra att synnerligt men uppkommer vid användning av fastigheten.

*Hur man överklagar*

Detta beslut kan överklagas hos Länsrätten *genom skrivelse till Länsstyrelsen* - se bilaga (formulär 26).

I den slutliga handläggningen av detta ärende, i vilket länsråd Bo Landholm beslutat och antikvarie Christine Hederström varit föredragande, har även t.f. förste länsassessor Göran Kjell, länsantikvarie Per-Olof Ringquist och biträdande länsarkitekt Niklas Aronsson deltagit.

  
Bo Landholm

  
Christine Hederström

Utskr. delg.kv + bilagor

Kopia sänt till:

Riksantikvarieämbetet, delg. kv. , ~~laga kraftbevis~~ + bilagor

Jönköpings läns museum + bilagor

Eksjö kommun + bilagor

Eksjö Tingsrätt, Inskrivningsmyndigheten, laga kraftbevis

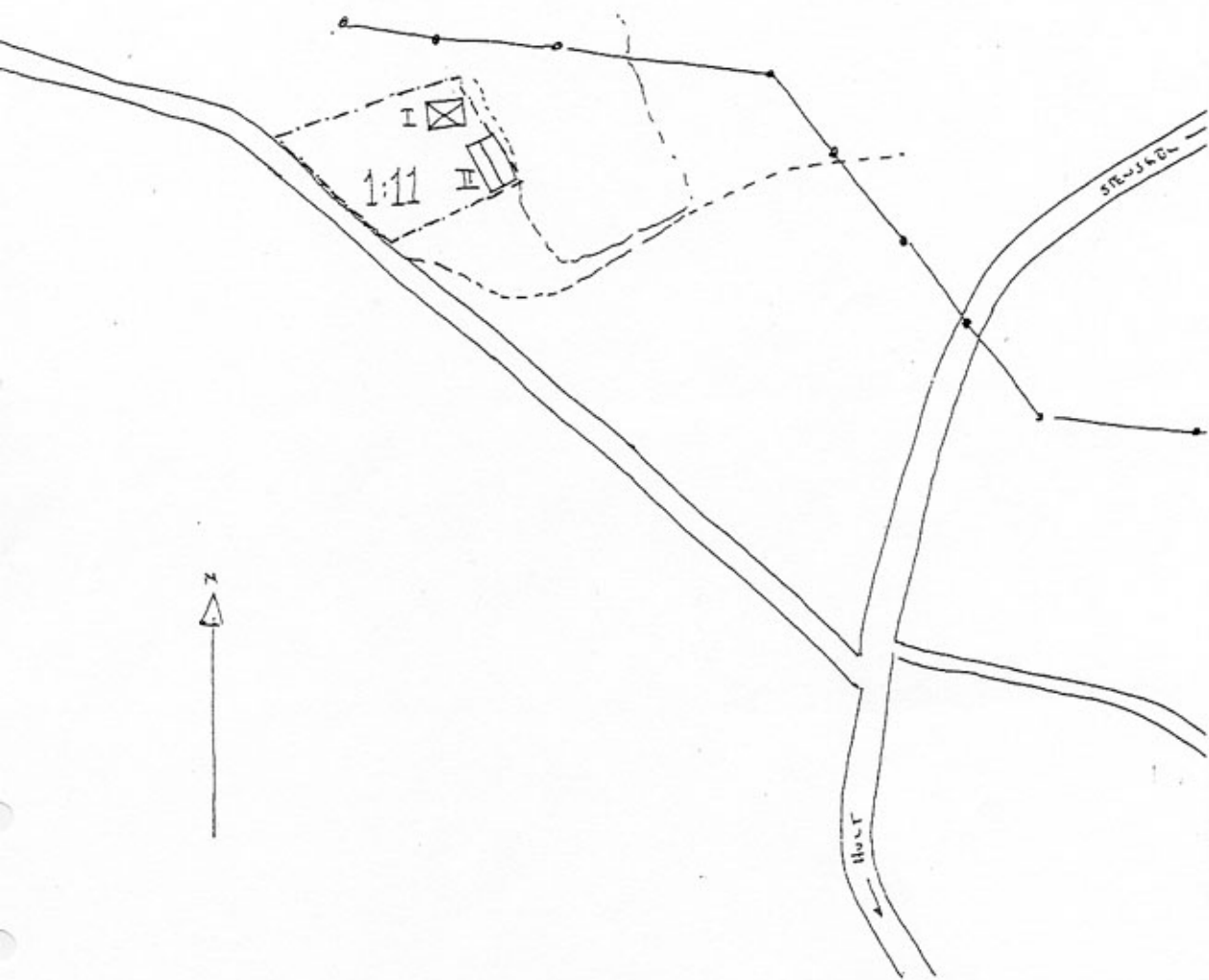
(ombud för ägaren)

Samhällsbyggnadsavdelningen (POR, NA)

Förvaltningsavdelningen (Göran Kjell)

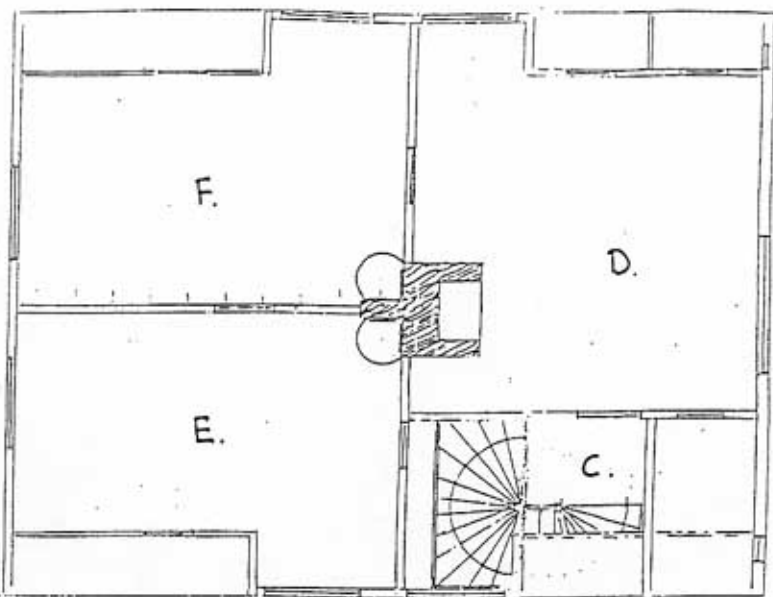
Centralsdiariet

Kultur (BM-pärm)



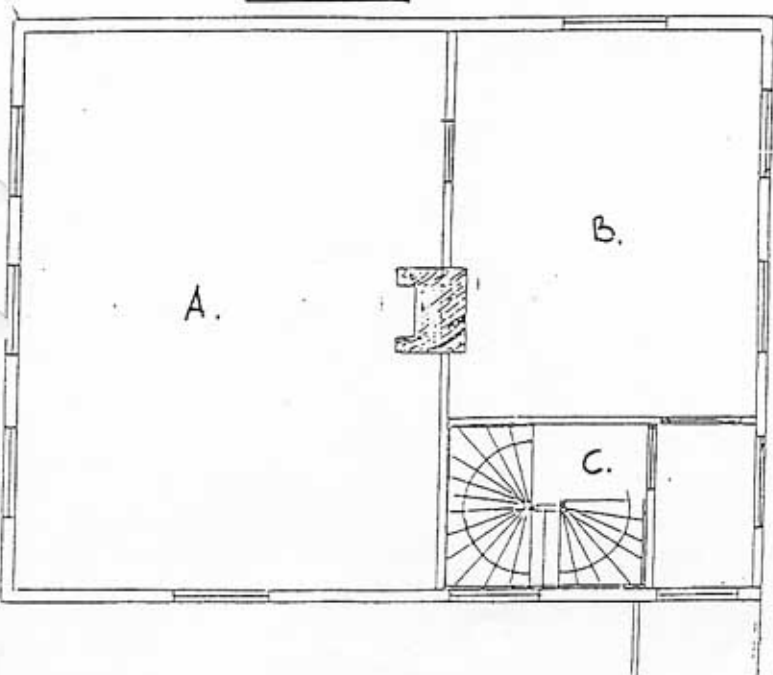
SKALA 1:2000

--- GRÄNS SKYODSOMRÅDE



ÖVERNÄNING

- A. Skolsal
- B. Omklädningsrum
- C. Trapphall
- D. Kök
- E. Rum
- F. Rum



BOTTENVÄNING