

Angående byggnadsminnesförklaring av boningshus på Vaxblekaren 10, Eksjö socken, Eksjö kommun

LÄNSSTYRELSENS AVGÖRANDE

Länsstyrelsen förklarar enligt 3 kap 1 § lagen (1988:950) om kulturminnen (KML) ett boningshus på Vaxblekaren 10 i Eksjö för byggnadsminne.

Länsstyrelsen meddelar med stöd av 3 kap 2 § samma lag följande skyddsföreskrifter.

1. Byggnaden får inte rivas, flyttas eller till sitt yttre byggas om eller på annat sätt förändras.
2. Byggnadens stomme och äldre planlösning får inte förändras (se bilaga).
3. Byggnaden skall underhållas så att den inte förfaller. Vård- och underhållsarbeten skall utföras på ett sådant sätt att byggnadens kulturhistoriska värde inte minskar.
4. Det område som utgör fastigheten får inte ytterligare bebyggas eller på annat sätt förändras. Området skall hållas i sådant skick att byggnadens utseende och karaktär inte förvanskas.

Om det finns särskilda skäl får Länsstyrelsen enligt 3 kap 14§ KML lämna tillstånd till att byggnadsminnet ändras i strid mot skyddsföreskrifterna. Ansökan om ändring prövas av Länsstyrelsen.

Länsstyrelsen lämnar i förekommande fall råd och anvisningar i fråga om underhållet av byggnaden och vården av det omkringliggande området.

1998-10-12

221-11029-92

BAKGRUND

Länsstyrelsen väckte den 15 december 1992 frågan om byggnadsminnesförklaring av boningshuset på kv. Vaxblekaren 10, Eksjö socken, Eksjö kommun.

Byggnaden ligger i en gårdsmiljö i kvarteret Vaxblekaren i utkanten av Eksjö gamla stad. Byggnaden upptar större delen av fastigheten som bildats genom avstyckning från Vaxblekaren 1, vilken är bebyggd med ett panelklätt timmerhus i 2 ½ våning uppfört 1844. Tillsammans med denna byggnad och en uthuslänga bildar Vaxblekaren 10 en gårdsmiljö i hörnet Arent Byggmästares gata - Vaxblekaregränd. Gården är belagd med kullersten. Öster om byggnaden ligger en större asfalterad parkering.

Byggnadens ålder är svår att fastställa. Brandstodshandlingar och sedan länge igensatta portöppningar i timmerstommen talar för att boningshuset tillkommit i slutet av 1830-talet genom ombyggnad av ett tidigare uthus inrymmande sädesbod, vagnbod i bottenvåningen och sädeskullar med loge på andra våningen. I samband med ombyggnaden revs troligen ett portskjul och byggnaden försågs med ny takkonstruktion en s.k. svensk takstol och ett yttertak belagt med papp istället för ett tidigare torvtak.

Byggnaden inrymde enligt en brandstodshandling från 1839 två lägenheter om vardera tre rum. I den södra delen fanns förrådsutrymmen. I slutet av 1800-talet byggdes förrådsutrymmena om till två mindre lägenheter om två rum. Sedan 1950-talet har de fyra lägenheterna stått obebodda och i början av 1990-talet var byggnaden i ett mycket dåligt skick. Bland annat hade södra delen stora sättningar. Byggnaden har nyligen genomgått en total restaurering och inrymmer idag fyra lägenheter.

Byggnaden är uppförd i timmer i två våningar och har ett sadeltak belagt med enkupigt rött lertegel. Fasaden är klädd med rödfärgad locklistpanel med undantag för långsidorna ovanför övre fönsterraden och under nedre fönsterraden, där panelen är slät och liggande. Knutarna är vitmålade. Fönstren är av tvåluftstyp med en spröjs per båge och vitmålade. Sockeln är låg och av sten.

Planlösningen utgörs på båda våningarna av en lägenhet på varje sida om en mellansvale med trappa. Interiört har byggnadens tidigare innerväggar rivits och ersatts med nya på de gamlas ställe. Ytterligare väggar har tillkommit vilket delvis förändrat byggnadens planlösning. Den fasta inredningen är till största delen bevarad och utgörs bland annat av 1700-tals dörrar av spegeltyp.

Riksantikvarieämbetet har i yttrande den 12 januari 1998 tillstyrkt en byggnadsminnesförklaring.

1998-10-12

221-11029-92

Fastighetens ägare har 1998-05-26 godkänt en byggnadsminnesförklaring och de föreslagna skyddsföreskrifterna.

LÄNSSTYRELSENS MOTIVERING

Enligt 3 kap 1 § lagen (1988:950) om kulturminnen mm (KML) får en byggnad som är synnerligen märklig genom sitt kulturhistoriska värde eller som ingår i ett kulturhistoriskt synnerligen märkligt bebyggelseområde förklaras som byggnadsminne av Länsstyrelsen.

Ägare och innehavare av särskild rätt till fastighet har enligt 3 kap 10 § KML rätt till ersättning av staten om skyddsföreskrifter

1. utgör hinder för rivning av byggnad och skadan därav är betydande i förhållande till värdet av berörd del av fastigheten eller
2. på annat sätt innebär att pågående markanvändning avsevärt försvåras inom berörd del av fastigheten.

Medför skyddsföreskrifter att synnerligt men uppkommer vid användning av fastigheten är staten skyldig att lösa fastigheten om ägaren begär det.

Den aktuella byggnaden utgör ett exteriört välbevarat exempel på trästadens boningshus med en ålderdomlig planlösning, vilken dock till viss del förändrats vid restaureringen. Dess intressanta historia utgör ett pedagogiskt exempel på hur byggnader återanvänts i äldre tid. De omfattande ombyggnader och utbyte av material som genomfördes vid restaureringen gör dock att byggnaden inte kan sägas vara synnerligen märklig enligt ovan nämnda lagrum.

Byggnaden ingår dock som ett betydelsefullt element i stadsmiljön norr om Stora Torget. Denna miljö omfattar bland annat en ytterst välbevarad trähusbebyggelse inom den senmedeltida stadsplanen.

Enligt Länsstyrelsens bedömning utgör miljön i denna del av Eksjö stadskärna ett sådant bebyggelseområde som avses i lagrummet. Skäl föreligger därför för att förklara den aktuella byggnaden, såsom ingående i detta område, för byggnadsminne.

För byggnadens bevarande skall de av Länsstyrelsen upprättade skyddsföreskrifterna gälla. Länsstyrelsen bedömer härvid att skyddsföreskrifterna ej skall medföra ersättningsskyldighet gentemot ägare eller innehavare av särskild rätt. Ej heller kan föreskrifterna anses medföra att synnerligt men uppkommer vid användningen av fastigheten.

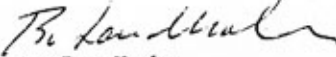
1998-10-12


221-11029-92

HUR MAN ÖVERKLAGAR

Detta beslut kan överklagas hos Länsrätten *genom skrivelse till Länsstyrelsen* - se bilaga (formulär 26).

I den slutliga handläggningen av detta ärende, i vilket länsråd Bo Landholm beslutat och länsantikvarie Per-Olof Ringquist varit föredragande, har även förste länsassessor Claes von Sydow och biträdande länsarkitekt Niklas Aronsson deltagit.


Bo Landholm


Per-Olof Ringquist

Kopia sänt till:

Riksantikvarieämbetet, delg. kv. , laga kraftbevis

Länsmuseet

Eksjö kommun

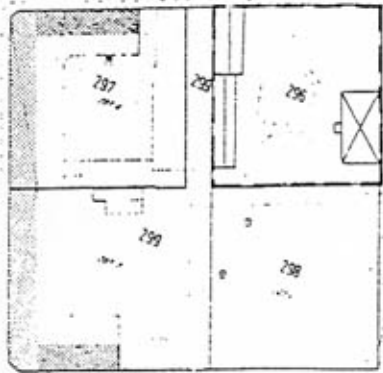
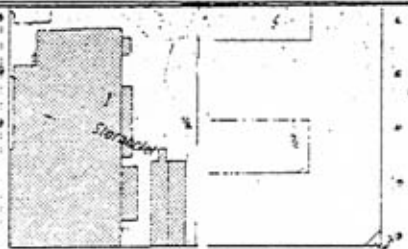
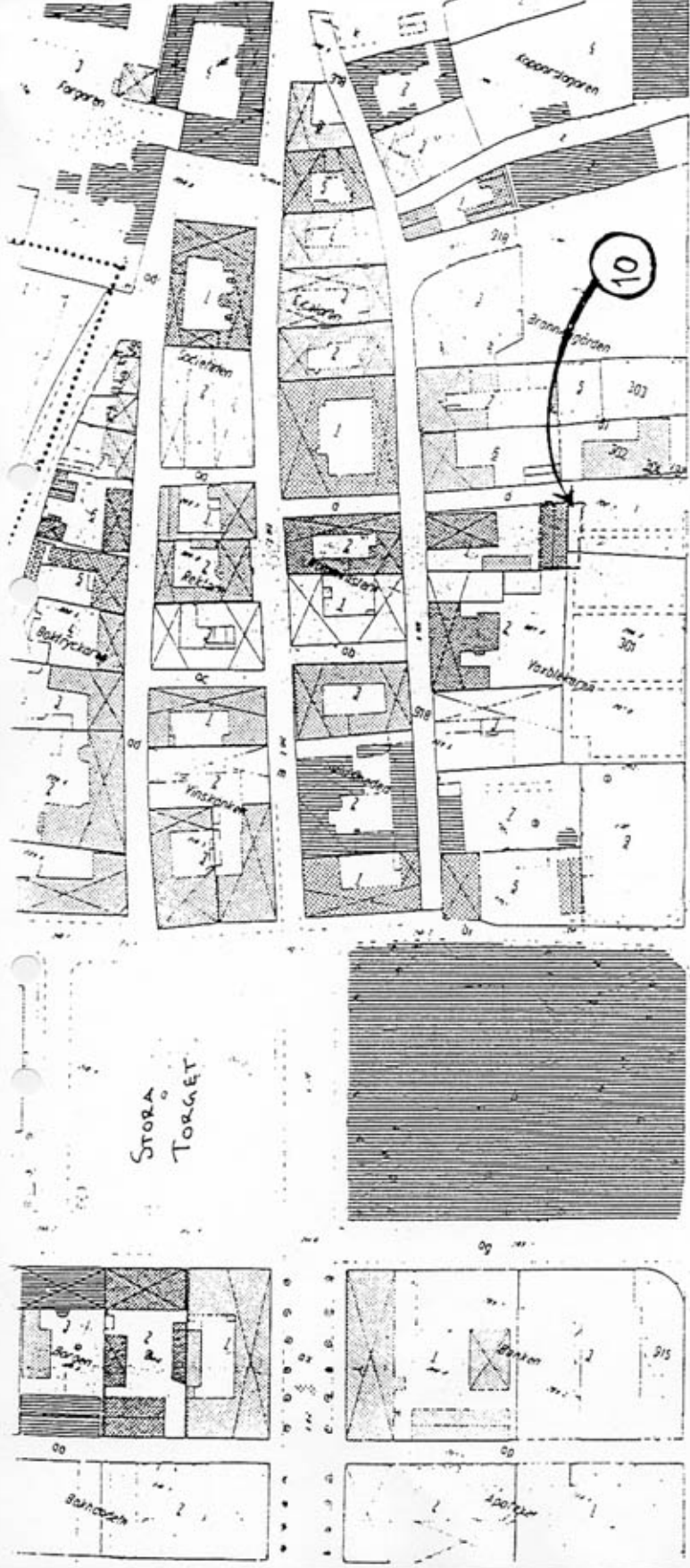
Fastighetsregistermyndigheten, laga kraftbevis

Centralsdiariet

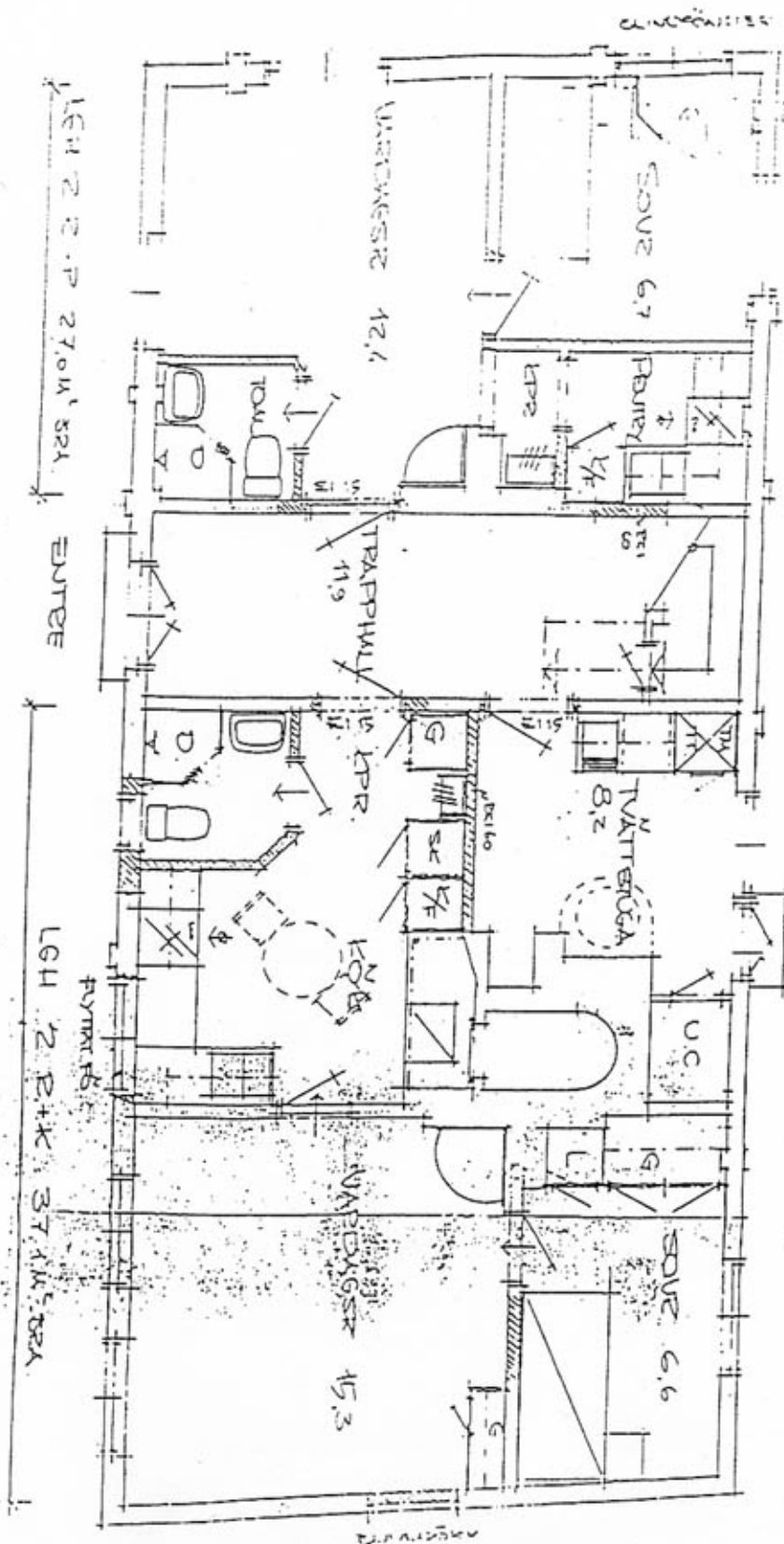
Bilaga 1

Eksjö
Vaxblekaren 10

Fastigheten



BOTTENPLAN:

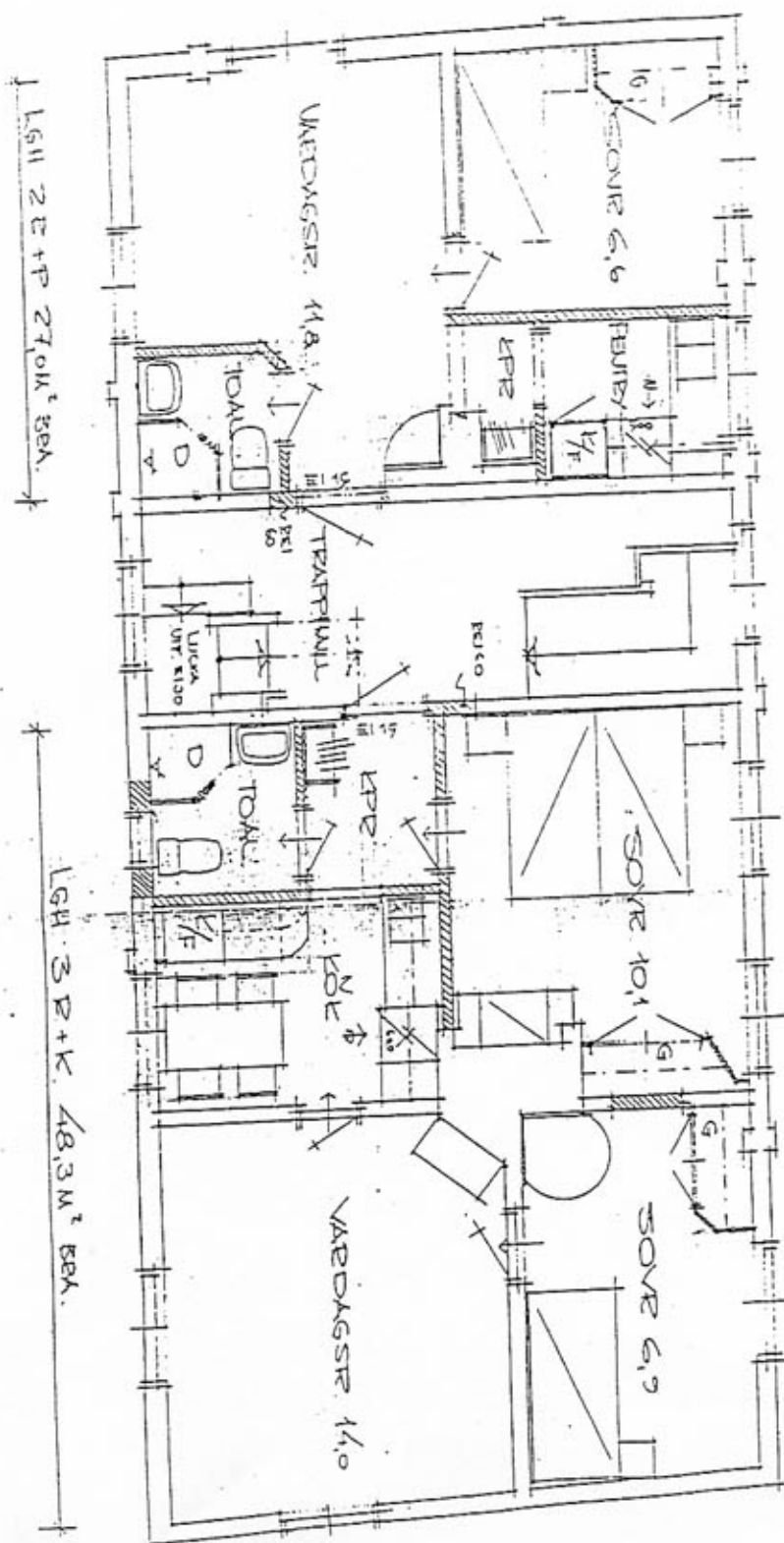


Nya väggar som ej omfattas av skyddsföreskrifterna

Eksjö
Vaxblekaren 10

Andra våningsplan

PLAN VÅNING 1 TRAPP.



Nya väggar som ej omfattas av skyddsföreskrifterna