

Kulturhistorisk karakterisering och bedömning

Öggestorps kyrkogård



*Öggestorps socken i Jönköpings kommun
Jönköpings län, Växjö stift*

Kulturhistorisk karakterisering och bedömning

Öggestorps kyrkogård

*Öggestorps socken i Jönköpings kommun
Jönköpings län, Växjö stift*

Rapport, foto och ritningar: la Manbo
Grafisk design: Anna Stålhammar
Tryckning och distribution: Marita Axelsson

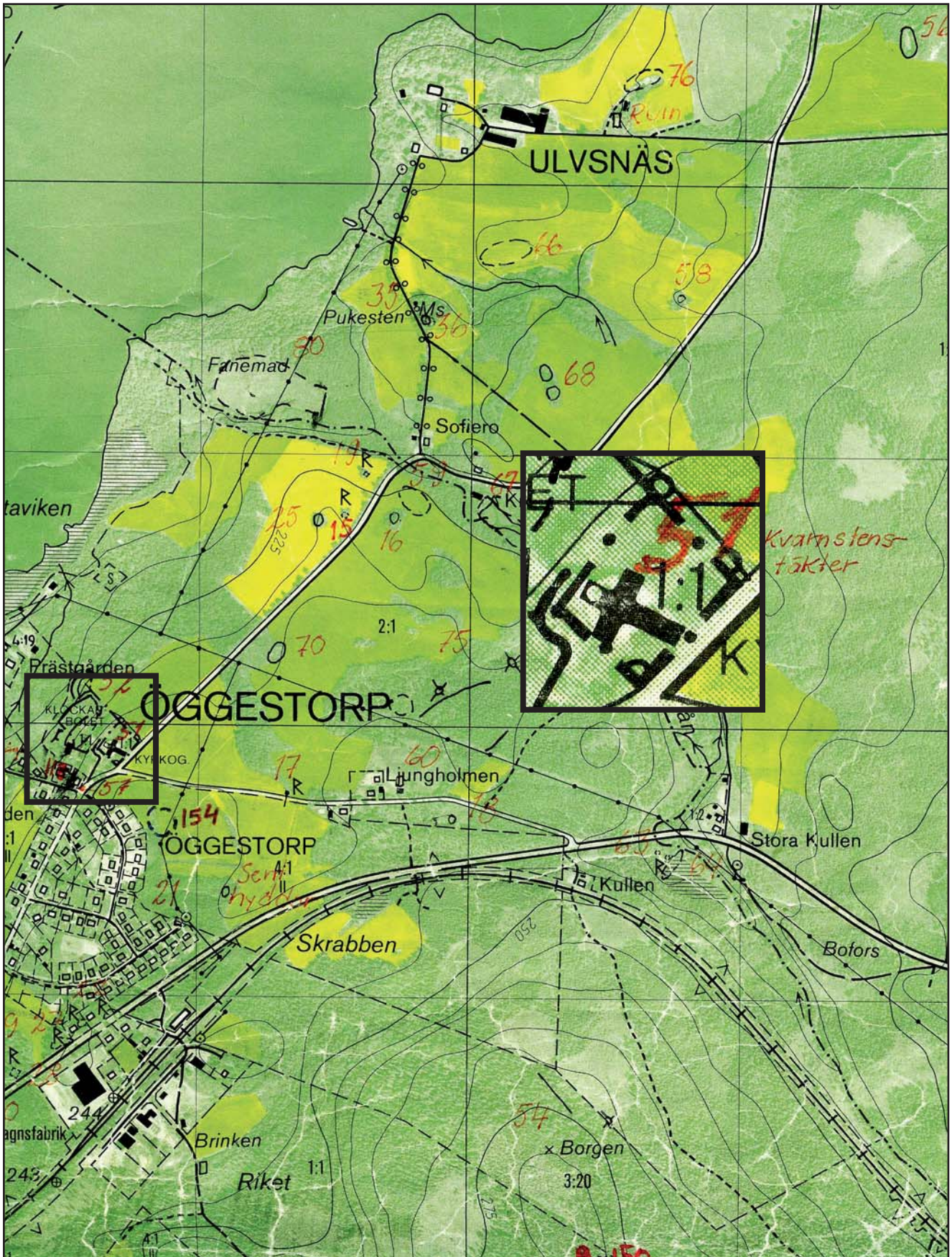
Jönköpings läns museum, Box 2133, 550 02 Jönköping
Tel: 036-30 18 00
E-post: info@jkpglm.se
www.jkpglm.se

Utdrag ur tryckta och ajourhållna ekonomiska kartor är återgivna enligt tillstånd: Ur allmänt kartmaterial från Lantmäteriet. Medgivande 94.0133

© JÖNKÖPINGS LÄNS MUSEUM 2007

Innehåll

Inledning	7
Allmän kyrkogårdshistorik	9
Sammanfattande beskrivning	11
Öggestorps kyrkogård.	12
Kyrka och kyrkomiljö	12
Kyrkogårdens historik	12
Händelsehistorik.	13
Beskrivning av kyrkogården idag	14
Allmän karaktär	14
Omgärdning.	14
Ingångar	14
Vegetation.	14
Gångsystem.	14
Gravvårdstyper	15
Byggnader	15
Beskrivning av enskilda kvarter.	15
Kvarter A-B.	15
Kvarter C	17
Minneslund.	18
Kulturhistorisk bedömning av kyrkogården i dess helhet	18
Att tänka på vid förvaltning av kyrkogården	19
Referenser.	20
Tekniska och administrativa uppgifter	20



Utdrag ur ekonomiska kartans blad 7E Od. Skala 1:10 000

Inledning

Bakgrund

På uppdrag av Växjö stift genomför Jönköpings läns museum en kulturhistorisk inventering av kyrkogårdar och begravningsplatser inom stiftets del av Jönköpings län. Arbetet bekostas av medel från den kyrkoantikvariska ersättningen och påbörjades under år 2006 och det beräknas avslutas under år 2008. Inventeringen berör samtliga till Svenska kyrkan hörande kyrkogårdar och begravningsplatser, även sådana som har tagits ur bruk. Denna rapport utgör en delrapport i inventeringen vars resultat kommer att sammanställas och analyseras i en stiftsövergripande rapport.

Syfte

De stiftsövergripande inventeringarna syftar till att lyfta fram kyrkogårdarnas kulturhistoriska värden, att få en överblick av stiftets kyrkogårdar samt att sammanställa den enskilda kyrkogårdens historia. Inventeringen är avsedd att utgöra ett underlag i församlingens förvaltningsarbete och i de vård- och underhållsplaner som församlingarna arbetar med att ta fram. Inventeringarna ska vidare kunna användas i handläggningen av kyrkoantikvariska ärenden och för att bedöma var det är särskilt viktigt att stödja insatser med kyrkoantikvarisk ersättning.

Inventeringens uppläggning

Rapporten omfattar en historik över kyrkogården, beskrivning av de olika kvarteren och en kulturhistorisk karakterisering och bedömning. Arbetet har varit uppdelat i en fältdel med inventering och fotografering samt en arkivgenomgång. De aktuella arkiv som gåtts igenom har främst varit Länsstyrelsen i Jönköpings läns arkiv, Antikvarisk-topografiska arkivet i Stockholm (kopior hos länsstyrelsen) samt Jönköpings läns museums arkiv. I förekommande fall har även arkiv hos respektive samfällighet gåtts igenom. Utöver arkiv har uppgifter hämtats från aktuell litteratur, däribland hembygds litteratur. De i rapporten redovisade arkivuppgifterna utgör en sammanfattning av genomgångna arkiv och ska inte ses som en komplett beskrivning av händelser i kyrkogårdens historia. Arbetet inkluderar en omfattande fotodokumentation varav endast ett litet antal bilder använts i rapporten. Växjö stift, inklusive respektive församling, samt läns museet har rätt att fritt bruka fotografierna. För varje kyrkogård skrivs en delrapport med en sammanfattande kulturhistorisk bedömning där de kulturhistoriska värdena lyfts fram, samt en kortfattad beskrivning av kyrkomiljön och kyrkan.

Den kulturhistoriska bedömningen görs i samarbete med representanter från Växjö stift, Länsstyrelsen i Jönköpings, Kronobergs och

Kalmars län samt läns museerna i Kalmar och Växjö. En kulturhistorisk bedömning är aldrig definitiv utan hela tiden föremål för omvärderingar. Vid bedömningen tas hänsyn till dels varje enskild kyrkogårds egna värden, men också till värden i förhållande till andra kyrkogårdar i stiftet och övriga landet. Den kulturhistoriska bedömningen nämner i de flesta fall inte enskilda gravstenar utan beskriver värden och karaktärsdrag i stort. Inför varje planerad förändring eller större underhållsåtgärd skall tillstånd inhämtas från länsstyrelsen och varje ärende behandlas där från fall till fall. Utifrån den kulturhistoriska värderingen och karakteriseringen tas beslut om vilka åtgärder som är berättigade till kyrkoantikvarisk ersättning.

Fältarbete och rapporter har utförts av byggnadsantikvarie Ia Manbo vid Jönköpings läns museum. Rapporterna finns tillgängliga på Växjö stift, Länsstyrelsen i Jönköpings län, Jönköpings läns museum samt på respektive kyrklig samfällighet.

Allmän kyrkogårdshistorik

I stort sett alla våra landsortskyrkogårdar är jämnåriga med den första kyrkan på platsen, i de flesta fall medeltida. Efter flera hundra år av obruten kontinuitet är de också ännu i bruk. Från medeltidens kyrkogårdar finns dock väldigt litet bevarat. De viktigaste förändringarna som kristendomen införde gällande våra begravnings seder är att platsen för begravingarna skulle vara vigd och inhägnad. Den medeltida inhägnaden kunde bestå av en stenmur men vanligare var att den var uppförd av timmer, *bogårdsbalken*, ibland manshög. Till den typiska bilden av en medeltida inhägnad kyrkogård hör även *stigluckan* som både hade en symbolisk som praktisk funktion som port till den vigda jorden.

Den medeltida kyrkogården saknade ett tydligt system med gångar och kvarter. Man fortsatte dock den förkristna sedvänjan att gravsätta folk efter deras gårds- eller bytillhörighet, antingen i smala tegar eller i kvartersliknande grupper. Till ovanligheterna hörde att man satte en vård över graven, som istället endast markerades av en jordhög. Om en vård sattes upp var den av trä, undantagsvis av sten eller smide. Det var också vanligt att man använde sig av kyrkogården på ett nyttobetonat sätt, nämligen som betesmark. Det ingick troligen i många klockares löneförmåner att ha sina djur betandes på kyrkogården.

Den medeltida kyrkogårdens utformning levde kvar väldigt länge, och påminde mest om en äng med små gravkullar och enstaka spridda vårdar. I stort sett börjar förnyelsen under tidigt 1800-tal, men ännu vid sekelskiftet 1900 har många landsortskyrkogårdar kvar den typiskt medeltida ängskaraktären. Förnyelsen börjar i städerna, genom att gravsättningar på stadskyrkogårdarna förbjuds av hygieniska skäl. Enligt en kunglig förordning från 1815 måste begravingar innanför stadskärnan upphöra och *begravningsplatser* – utan andra kyrkobyggnader än t ex gravkapell – anläggas utanför stadsbebyggt område. Vidare skulle staten genom Överintendents-ämbetet ansvara för att de blev prydligt och hälsosamt anlagda. Runt om i landet anläggs begravningsplatser precis utanför stadskärnorna under de första decennierna av 1800-talet. De anläggs med symmetriska gångsystem och kvartersindelningar, trädplanteringar för att förbättra luftkvaliteten och stenmurar med smidesgrindar. I de arkitektoniskt anlagda begravningsplatserna exponerades vissa gravar tydligare än andra. Att begravas utifrån vilken gård eller by man hörde till ersattes nu av så kallade *köpegravar* och *allmänna gravar*. Detta var en social indelning där de som ville och hade förmåga att köpa sin gravplats både fick en större sådan för hela sin familj och en bättre placering utmed gångar eller nära entréerna. Köpegravarna anlades med grusbäddar och stenramar och senare

även häckomgårdningar. Andra begravdes kostnadsfritt utmed den *allmänna linjen* där man gravsattes i en kronologisk ordning, tätt intill den som hade begravts före och oberoende om ens man eller hustru eller övrig familj låg på annan plats. Gravvårdarna var oftast mycket små och oansenliga.

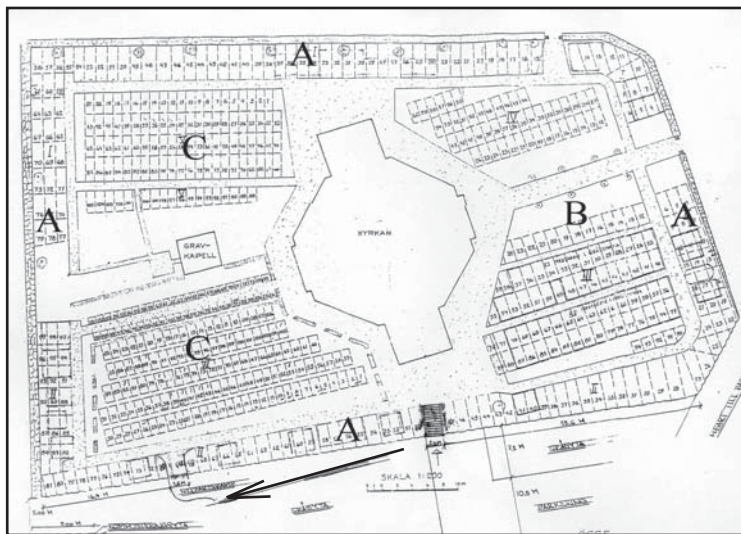
Trädkransen introduceras först på städernas begravningsplatser men når under 1800-talets slut även allt fler landsortskyrkogårdar. Då introduceras också de typiska *sorgeträden* med hängande växtsätt. I början av 1900-talet planläggs även kyrkogårdarna på landsorten i kvarter med symmetriskt lagda gångar, grusbäddar på gravarna och välklippta häckar eller stenramar runt om. Indelningen av kyrkogården mellan köpegravsområde och allmänt område speglar ett socialt uppdelat samhälle. Företeelsen levde kvar till in på mitten av 1900-talet (upphörde officiellt 1964) och ersattes då av kvarter med gravar i långa rader längs med *rygghäckar*. Samtidigt började man av rationella skäl ta bort stenramar, häckomgårdningar och grusbäddar för att ersätta det med gräsmattor. Den sociala utjämnningen av ståndssamhället avspeglas på kyrkogårdarna genom allt mer enhetliga gravvårdar utan titlar, oftast utförda i det liggande formatet 60x80 cm.

Från och med 1980-talet blir gravvårdarna återigen mer individualiserade. Idag ser vi en mångfald olika former på gravstenar från liggande naturstenar till mer fantasifullt utformade vårdar. Den ökade individualiseringen under 1900-talets slut speglas också genom de många olika begravningsformer som idag erbjuds. Förutom kistbegravning och urngravar med personliga vårdar, erbjuds också *minneslundar* för askor som grävs ner anonymt utan plats för namn men med gemensam plats för blommor, *askgravlundar* med en ofta konstnärligt utformad gemensam plats för namn och smyckning, *kistminneslundar* där kistor begravs anonymt och utan plats för namn, samt *kistgravlundar* där kistor begravs anonymt men där det finns en gemensam plats för namn och utsmyckning. Till detta kommer också de muslimska områdena, som ännu främst förekommer på stadskyrkogårdarna.

På 1920-talet började en ny typ av begravningsplats att anläggas, nämligen *skogskyrkogården*. En av de tidigaste i landet var skogskyrkogården i Skillingaryd från 1922. Dessa präglas av friväxande och naturligt förekommande träd, såsom gran, tall och björk. Endast sällan eller i begränsad omfattning används planterade och kultiverade träd.

Sammanfattande beskrivning

Öggestorps kyrkogård har medeltida kontinuitet, på platsen för den nuvarande kyrkan som byggdes 1882-83 fanns tidigare en medeltida kyrka. Kyrkogården är rektangulär och kyrkan är centralt placerad med en anings förskjutning åt söder. Endast en känd utvidgning har genomförts och den skedde 2001 för att bereda plats för en minneslund. Kyrkogården omgärdas av en kallmurad stenmur som i väster och söder fungerar som stödmur mot den lägre omgivande marken. Runt kyrkogården finns även en trädkrans av lind, ask och lönn i väster som i sen tid kompletterats med lind.



Gravkarta från 1951. Minneslundan som inrättades 2001 ligger utanför kartbilden i det vänstra hörnet. Kvartersindelningen är rapportförfattarens egen.

Öggestorps kyrkogård

Kyrka och kyrkomiljö

Öggestorps socken ligger i Jönköpings läns mellersta del, sydöst om Vättern. Socknen är liten och gränsar i söder till Ödestugu socken, i öster till Forserums socken, i norr till Lekeryds och Hakarps socknar och i väst till Rogberga socken. I socknen ryms större delen av Stensjön och ungefär halva Tenhultssjön. Öggestorp tillhör småländska höglandet och naturen är ganska kuperad, i socknens nordöstra hörn når de skogklädda höjderna 310 meter över havet. Många fornlämningar visar på att trakten tidigt var bebodd. I de äldsta skriftliga handlingar där socknen nämns förekommer stavningen Yngilstorp men den nuvarande stavningen verkar ha blivit officiell vid 1800-talets mitt.

Söder om Öggestorps kyrka växte på 1940-50-talen ett samhälle med villabebyggelse fram. I norr, öster och väster omges kyrkogården av hag- och skogsmark. Prästgården ligger väster om kyrkogården vid Stensjöns strand.

Öggestorps kyrka uppfördes 1882-83 på samma plats som den rivna medeltidskyrkan från 1100-talet. Kyrkan har en säregen interiör med åttakantigt mittparti försett med lanternin, något som är mycket ovanligt på den svenska landsbygden. Tornet från den gamla kyrkan är bevarat och sammanfogat med den nya kyrkokroppen. Kyrkans fasader är spritputsade med släta hörnkedjor och avfärgad i vitt. Taket är täckt med svart bandplåt.

Kyrkogårdens historik

Öggestorps kyrkogård har sannolikt medeltida ursprung eftersom en kyrka uppfördes på platsen under 1100-talet. Några uppgifter eller avbildningar från äldre tid över kyrkogården saknas vilket innebär att kyrkogårdens äldsta utformning är osäker. En notering om att klockare Widholm 1820 förbjöds att låta sin ko beta på kyrkogården visar på att även Öggestorp under 1800-talets början var mer ängslik och förvildad liksom de flesta kyrkogårdarna i landet. Under 1800-talets mitt och slut slog de mer parklika idealen igenom, ofta med en viss försening på landsbygden. Var den klockstapel stod som övergavs i samband med att kyrkklockorna flyttades 1769 är okänt, förmodligen var den samtida med den äldre kyrkan. Enligt byggnadens takvimpel byggdes Ribbingska gravkoret 1671 av ätten Ribbing på Ulfsnäs. Släkten hade bott i socknen sedan minst 1500-talet och tidigare begravts i den Ribbingska graven som låg inne i kyrkan. Gravkoret är idag den enda byggnaden förutom kyrkan på kyrkogården. 1882-83 uppfördes så den nuvarande kyrkan, gissningsvis var den större än den äldre, men kyrkogården

påverkades inte nämnvärt. Den enda kända utvidgning som skett var inte förrän 2001 då minneslundan inrättades.

Händelsehistorik

1100-tal

En kyrka byggdes på platsen och kyrkogården anlades. (ATA)

1355

En storklocka installerades i klockstapeln. (ATA)

1671

Ribbingska gravkoret byggdes. (ATA)

1734

En lillklocka installerades i klockstapeln. (ATA)

1769

Klockorna flyttades till kyrkans torn. (ATA)

1820

Klockaren Widholm förbjöds att låta sin ko beta på kyrkogården. (JLM)

1882-83

Den gamla kyrkan revs och den nya uppfördes på samma plats, efter ritningar av P A Pettersson, Skövde. (ATA)

1966

Godkänt förslag till bisättningskällare av Johannes Dahls arkitektfirma, Tranås. (ATA)

1996

Handikappanpassning av grusgång med oljegrusblandning. En ny gång anlades till en vilplats med lösa soffor, träd och buskar. Tillstånd att ersätta döda pelaralmar med åtta stycken häggmisplar. (ATA)

2001

Tillstånd att utvidga kyrkogården och anlägga minneslund. (JLM)

2003

Restaurering av Ribbingska gravkoret. Fasaderna putsades om och stommen lagades. (ATA)

Beskrivning av kyrkogården idag

Allmän karaktär



Flygfotot från 1951 visar kyrkogården omgärdad av en lummig trädkrans. (Foto: JLM)

Kyrkan ligger centralt placerad på den rektangulära kyrkogården som är en relativt typisk landsortskyrkogård. Den är präglad av efterkrigstidens formspråk med stora gräsytor delade av grusgångar. Längs kyrkogårdsmuren och söder om kyrkan finns större och mer påkostade gravvårdar, i många fall i kombination med grusbädd och stenram. Norr om kyrkan finns flest moderna gravvårdar, här finns även ett fåtal gravvårdar som skulle kunna härledas till allmänna linjen. Intressant är att Ribbingska gravkoret finns på kyrkogårdens norra del. Historiskt sett har den norra sidan om kyrkan, på grund av vidskepelse, ansetts sämre än övriga.

Omgärdning

Kyrkogården omgärdas av en stenmur av omväxlande natursten och kluven granit. I väster och söder fungerar den som stödmur mot den lägre liggande marken utanför kyrkogården. Vid bisättningshuset vid kyrkogårdens västingång är stenarna fogade med cement.

Ingångar

Öggestorps kyrkogård har fyra ingångar. Den yngsta ligger vid minneslundan som invigdes 2001 och består av en trappa som leder upp till kyrkogården. I väst finns en trappa som leder från parkeringen upp till kyrkans västingång. Här finns varken grind eller grindstolpar men längs trappan finns ledstänger i svartmålad metall. I söder och i den östra murens södra del finns ytterligare ingångar. Dessa har rektangulära grindstolpar med konisk avslutning och smidesgrindar av äldre datum.

Vegetation

Runt kyrkogården växer en äldre trädkrans av omväxlande lind, ask och lönn. Längs den norra muren finns träd endast i det nordöstra hörnet och i väst finns yngre lindar från ingången och söderut. På den norra delen av kyrkogården finns en rad med syréner i öst och en med spirea och ölandstok i väst. Vid gravkoret har planterats rododendron och jämte en av gravvårdarna finns sockertoppsgrannar. Söder om koret finns en rundel av spirea med en paraplyask i mitten. I området finns även två hagtorns- och ett gullregnsträd.

Gångsystem

Grusgångssystemet på Öggestorps kyrkogård har inte förändrats nämnvärt sedan mitten av 1900-talet, vad som skett tidigare är okänt. Gruset på gångarna är viktiga för upplevelsen och karaktären på kyrkogården och bör bibehållas.



De två grindförsedda ingångarna på Öggestorps kyrkogård.

Gravårdstyper

Kyrkogården uppvisar gravvårdar från perioden 1744-2005 vilket innebär ett vitt spektrum av vårdar. De äldsta, största och mest påkostade gravvårdarna finns längs med muren och söder om kyrkan liksom i närheten av Ribbingska gravkoret. På den övriga kyrkogården dominerar den mer moderna, låga och breda formen i svart, grå eller röd granit. Under 1990-talet blir det allt vanligare med vårdar inspirerade av den naturliga stenen. I nordöst finns ett fåtal små, resta stenar i svart granit, typiska för vårdar från allmänna linjen.

Byggnader

Förutom kyrkan finns endast en byggnad på kyrkogården, det Ribbingska gravkoret. Det finns motstridiga uppgifter om när gravkoret uppfördes. Dess tak kröns med en vimpel med texten "AR 1671" men det påstås också att gravkoret inte uppfördes förrän under sent 1700-tal. Det är placerat norr om kyrkan och är en mindre byggnad med kvadratisk plan. Fasaden är spritputsad och avfärgad i vitt och avslutas nedtill med en granitsockel. Tälttakets är täckt av koppar.

Beskrivning av enskilda kvarter

Kvarter A-B



Allmän karaktär

Kvarteret innefattar området längs med muren runt hela kyrkogården (A) och ytan söder om kyrkan (B). Det är ett typiskt köpegravskvarter med stora, äldre och högresta gravvårdar och antalet bevarade grusgravar är stort. Den vegetation som finns i kvarteret är främst trädkransen men söder om kyrkan finns spirea samt en paraplyask och hagtornsträd. Framför den södra ingången finns ett



Det Ribbingska gravkoret anno 2006 och 1912. (Foto: JLM)

mindre område utan äldre gravvårdar avsatt för yngre vårdar som formmässigt avviker från de övriga.

Gravvårdstyper

Kvarter A och B innehåller kyrkogårdens mest påkostade gravvårdar från äldre tid och är väl sammanhållet. Åldern på vårdarna sträcker sig från 1744-2005 men de flesta vårdarna är från 1910-1930-talen. I området vid södra ingången är alla vårdar från 2000-talet. Typiska för kvarteret är de högresta vårdarna på sockel, vårdar som finns i varierande former, men även de lägre och bredare vårdarna till familjegravar. Gemensamt är gravvårdarnas påfallande storlek och den täta placeringen av vårdar samt att så pass många av de grusade ytorna finns bevarade. Titlar förekommer som väntat i högre utsträckning bland dessa vårdar än på övriga kyrkogården, de vanligaste är: hemmansägaren (6 stycken), nämndemannen (4 stycken), godsägaren (3 stycken) och kyrkovärden (4 stycken) men här vilar även lärarinnan, provinsialläkare, rusthållaren och en järnvägstjänsteman.



Kvarteret stora åldersspann innebär en stor variation av vårdar. Sandstensvårdar från 1700-talet, en gjutjärnsvård från 1800-talet, en bautasten med grusbädd och staketomgärdning från 1900-talet och en modern vård från 2000-talet

Kulturhistorisk bedömning och karaktär

Kvarteret utmärker sig på kyrkogården med sina många välbevarade äldre gravvårdar. Traditionellt sett var de områden som var mest exponerade för kyrkobesökare avsatta för påkostade köpegravplatser, makt och rikedom skulle manifesteras även efter döden. Öggestorps kyrkogård följer det mönstret. Kvarteret ger genom sin traditionella placering, de stora och högresta vårdarna och de bevarade grusgravarna en god bild av ett köpegravskvarter från början av förra seklet. Den kulturhistoriska karaktären i detta kvarter är främst kopplat till gravvårdarnas storlek, deras höjd och reslighet, grusgravarna med stenramar och omgärdningar samt förekomsten av titlar. Äldre gravvårdar bör ej avlägsnas och nya vårdar kan med fördel placeras i området vid södra ingången.

Kvarter C



Allmän karaktär

Kvarteret ligger norr om kyrkan och har en mer modern prägel än kvarter A och B. Det är indelat i tre mindre gräsytor delade av grusgångar och den mittersta delen är avsatt för familjen Ribbing. Här finns det Ribbingska gravkoret och de omgivande ribbingska gravarna. Gravvårdarna står i nord-sydliga rader, omväxlande riktade mot öster och väster.

Gravårdstyper

Kvarterets gravvårdar har ett åldersspann från 1839-2005 med flest vårdar från 1950-1980-talen. Detta leder till att det är den moderna, låga och breda vården som dominerar kvarteret. De äldre vårdarna är i större grad högresta och dessa reser sig som solitärer i kvarteret. Det vanligaste materialet är granit, röd, svart eller grå, men i kvarteret finns även tre marmorvårdar och tre gjutjärnskors som avviker från de övriga. En av de ribbingska gravarna har pållore och kätting, i övrigt finns inga omgärdningar i kvarteret. Ett mindretal gravvårdar skulle kunna stamma från allmänna linjen. Ett fåtal titlar förekommer, främst på äldre gravvårdar, och bland dessa kan nämnas banbiträdets, hemmansägare, banvakt-hustrun och fanjunkaren. Mer ovanliga titlar är överstlöjtnantskan och överretssagförer.

Kultuhistorisk bedömning och karaktär

Kvarteret har en modern prägel med låga och breda vårdar i uppprepade rader. De äldre vårdar som finns i kvarteret är mer högresta och avviker från de övriga. Äldre vårdar och gjutjärnvårdar representerar den hantverksmässiga framställningen gravkonst innan industrialismen och bör bevaras. Även de fåtal vårdar som ser ut att vara en rest av allmänna linjen är viktiga för förståelsen av kyrk-



Överst en typisk vård från allmänna linjen, småskalig obeliskform i svart granit, i mitten en modern högpole-rad vård och underst kyrkogårdens äldsta gjutjärnskors från 1849.

ogårdens uppbyggnad. Den centrala delen av kvarteret bör även fortsättningsvis vara avsatt för ribbingska gravar så att den historiska kontinuiteten upprätthålls.

Minneslund



Allmän karaktär

Minneslund inrättades 2001 i nordväst utanför den ursprungliga kyrkogården. Minneslund ligger en nivå lägre än kyrkogården och nås via en kort trappa. Mot kyrkogårdsmuren finns en grusklädd yta med två bänkar och två låga urnor i sjösten. Väster om grusytan finns en gräsmatta som avgränsas av en oxbärshäck. På gräsmattan finns ett stiliserat fikonträd i svartmålat järn och ett granitklot.

Kulturhistorisk bedömning och karaktär

Minneslund har en diskret och enkel framtoning, det kulturhistoriska värdet är främst förknippat med estetiska värden samt dess roll som en tidstypisk företeelse från sekelskiftet 2000.

Kulturhistorisk bedömning av kyrkogården i dess helhet

Öggestorps kyrkogård är tillkommen under lång tid, från medeltiden fram till idag, och den har kontinuerligt förändrats. 1883 invigdes den nuvarande kyrkan som hade byggts på samma plats som den medeltida. Den enda kända utvidgningen av kyrkogården skedde 2001 då en minneslund inrättades strax utanför kyrkogården i nordväst, för att kunna svara mot önskemål om moderna, rationella och anonyma gravar. Grusgångssystemet delar in kyrkogården i sex mindre ytor, gräsklädda i norr och grus- och gräsklädda i söder. Kvarter A omfattar raden av gravar längs kyrkogårdsmuren

och kvarter B området söder om kyrkan och dessa båda innehåller kyrkogårdens äldsta och mest välbevarade gravvårdar. Här finns även flera grusbäddar med omgärdning. Bland de gravvårdar som står längs med kyrkogårdsmuren finns ett inslag av yngre vårdar, i övrigt är de allra yngsta samlade till ett område innanför den södra ingången. Grusgravarna som företeelse blir allt mer ovanlig på länets kyrkogårdar vilket gör de grusgravar som finns i Öggestorp än viktigare för förståelsen av ett begravningskick som var mycket vanligt under tidigt 1900-tal. Norr om kyrkan, i kvarter C, finns mestadels moderna gravvårdar från 1900-talets andra hälft. Mittdelen med Ribbingska gravkoret intar en särställning med ett större antal äldre vårdar. Bland annat finns här kyrkogårdens äldsta gjutjärnskors. Kyrkogården rymmer information om personer som levtt och dött, yrken som försvunnit, om namn på gårdar och orter som kanske inte längre finns kvar. Vårdar med dessa uppgifter innehåller kulturhistoriska värden genom det de berättar om Öggestorps sockens historia.

På en kyrkogård är det naturligt att gravvårdar ändras och gravrätter återgår och får ny ägare. Det är dock viktigt att man i den långsiktiga förvaltningen är uppmärksam på att bevara de olika delarnas karaktär och gravvårdar från alla tider.

Att tänka på vid förvaltning av kyrkogården

- Grusets närvaro, i form av gångar och grusbäddar, är en väsentlig del av den kulturhistoriska karaktären.
- Murar, smidesgrindar och trädkrans är viktiga delar av kyrkogårdens utformning och typiska för landsortskyrkogården.
- Vårdar äldre än 1940 och vårdar med titel bör bevaras, helst på plats.
- Vårdar äldre än 1850 och vårdar av järn ska finnas med på kyrkans inventarieförteckning.
- Sandstensvårdarna från 1700-talet bör skyddas för att förhindra ytterligare vittring.

Referenser

Tryckta källor

Erixon, Sigurd, mfl, (red.) Sveriges bebyggelse: statistisk-topografisk beskrivning över Sveriges städer och landsbygd. Landsbygden. Jönköpings län, del IV, Uddevalla 1952

Arkiv

Antikvarisk Topografiska Arkivet, genom kopior i Jönköpings länsstyrelses arkiv (ATA)

Jönköpings läns museums arkiv (JLM)

Muntliga källor

Phebe Eklund, kartingenjör, Lantmäteriafdelningen, Jönköpings kommun. 061201

Tekniska och administrativa uppgifter

Jönköpings läns museums dnr: B336/05
 Beställare: Växjö stift
 Fastighetsägare: Rogberga-Öggestorps församling, Svenska kyrkan
 Rapportansvarig: Ia Manbo
 Foto: Ia Manbo
 Län: Jönköpings län
 Kommun: Jönköpings kommun
 Socken: Öggestorps socken
 Fastighetsbeteckning: Öggestorp Klockarbol 1:1
 Belägenhet: Ekonomiska kartans blad Öggestorp 7E 0d, 1990

Dokumentationsmaterialet förvaras i Jönköpings läns museums arkiv

Jönköpings läns museum genomför under 2006-2008 kulturhistoriska karakteriseringar av länets kyrkogårdar. Kyrkogårdarna dokumenteras, deras historia beskrivs och deras kulturhistoriska värde preciseras.

Kyrkogården bär på minnet av samhällets tidigare generationer. Här finns titlar på yrken som försvunnit men varit viktiga för bygden. Kyrkogården speglar ortens sociala sammansättning, äldre gårds- och ortnamn som kanske är på väg att försvinna. Enskilda gravvårdar erinrar om forna tiders omsorg om de avlidnas minne. Öggestorps kyrkogård har medeltida ursprung och präglas idag av förändringar genomförda under 1900-talet. Kyrkogården har en sammanhållen karaktär med stenmur, trädkrans och grusgångar. Här finns såväl påkostade vårdar med grusbädd som rester av allmänna linjen.

