

Kulturhistorisk karakterisering och bedömning

Öggestorps kyrka

*Öggestorps socken i Jönköpings kommun
Jönköpings län, Växjö stift*

Rapport och foto: Robin Gullbrandsson
Grafisk design: Anna Stålhammar
Tryckning och distribution: Marita Axelsson

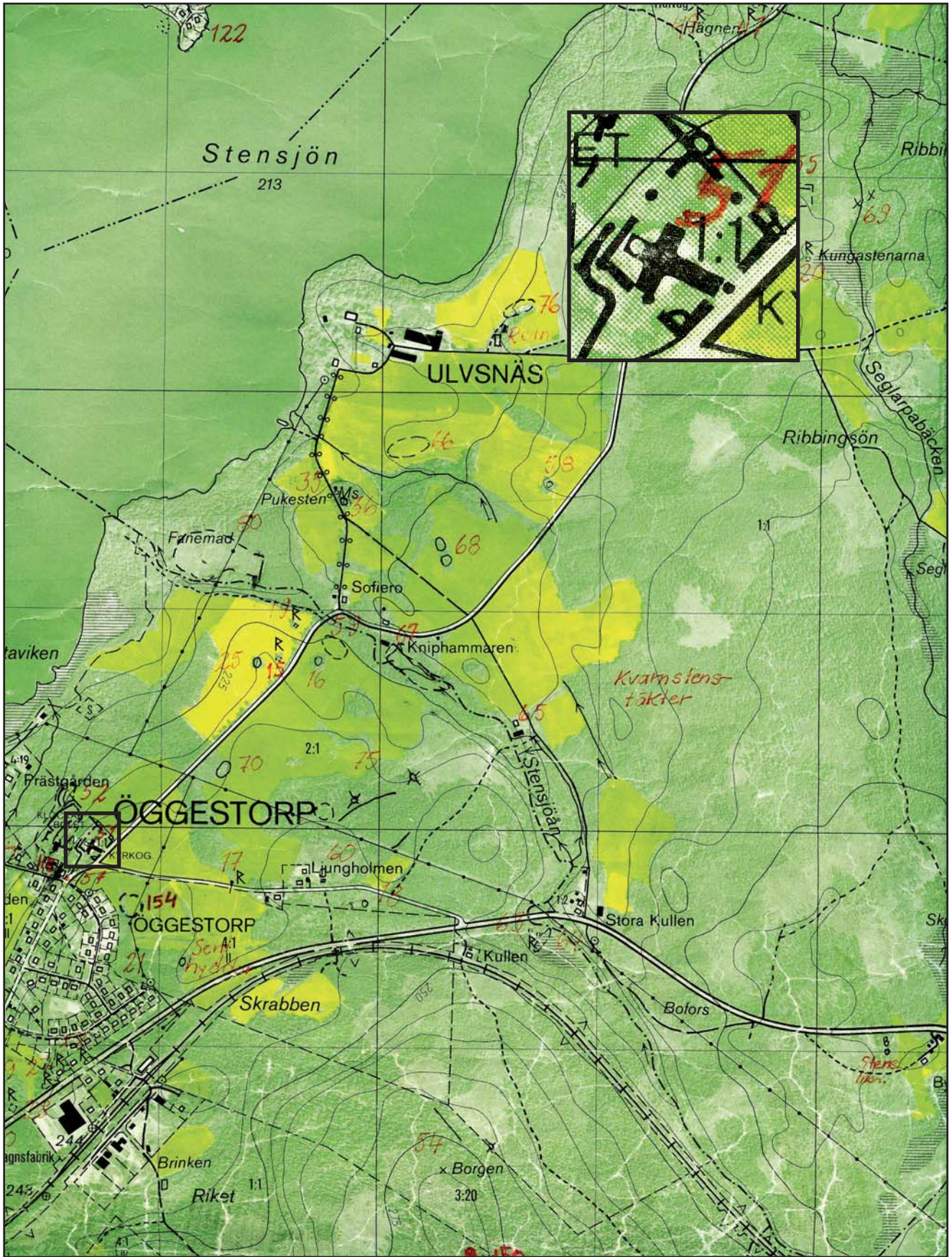
Jönköpings läns museum, Box 2133, 550 02 Jönköping
Tel: 036-30 18 00
E-post: info@jkpglm.se
www.jkpglm.se

Utdrag ur tryckta och ajourhållna ekonomiska kartor är återgivna enligt tillstånd:
Ur karta © Lantmäteriet. Medgivande MS20067/02097.

© JÖNKÖPINGS LÄNS MUSEUM 2007

Innehåll

Inledning	5
Bakgrund och omfattning	5
Karakteriseringens syfte	5
Uppläggning och rapport	5
Kulturhistorisk bedömning	5
Sammanfattande beskrivning	7
Beskrivning och historik	8
Kyrkomiljön	8
Kyrkobyggnaden	9
Historik	12
Kulturhistorisk karakterisering och bedömning	15
Att särskilt tänka på i förvaltning av kyrkan:	16
Händelsehistorik	17
Referenser	19
Arkiv	19
Tryckta källor	19
Informant	19
Tekniska och administrativa uppgifter	19



Utdrag ur ekonomiska kartans blad Öggestorp 7E 0d.

Inledning

Bakgrund och omfattning

På uppdrag av Rogberga-Öggestorps kyrkliga samfällighet har Jönköpings läns museum utfört en kulturhistorisk inventering och karakterisering av Öggestorps kyrka. Arbetet har utförts i samband med upprättande av vård- och underhållsplan för kyrkobyggnaden och ska ingå som en del av detta. I Rogberga-Öggestorps kyrkliga samfällighet har vård- och underhållsplanen upprättats av Maria Williamsson, Arkitekthuset, och Sivert Holmberg, KBR, Lekeryd. Arbetet bekostades av medel från den kyrkoantikvariska ersättningen och påbörjades och avslutades under 2007. Rapporten omfattar en genomgång av kyrkobyggnadens historik, beskrivning av exteriör och interiör och en beskrivning av dess kulturhistoriska värde. Antikvarie Robin Gullbrandsson vid Jönköpings läns museum har varit rapportansvarig.

Karakteriseringens syfte

Syftet med karakteriseringen är att öka kunskapen om det kulturhistoriska arv som kyrkobyggnaden bär på. Mer konkret ska arbetet ligga till grund för de vård- och underhållsplaner som ska tas fram av varje församling och som är en förutsättning för att efter 2006 kunna söka kyrkoantikvarisk ersättning från stiftet. Rapporten ska också kunna ingå i länsstyrelsens och läns museets underlagsmaterial vid beslut i ärenden som berör kyrkobyggnaderna.

Uppläggning och rapport

Arbetet har varit uppdelat i en fältdel med inventering och fotografering och en arkivsökningsdel. De aktuella arkiv som gått igenom har främst varit länsstyrelsens arkiv över ärenden, med kopior från ATA:s arkiv i Stockholm. Jönköpings läns museum har också ett arkiv över handlingar och pressklipp mm. Befintlig hembygdsliteratur har använts i förekommande fall. Arkivuppgifterna utgör således en sammanfattning av genomgångna arkiv och omfattar inte en komplett beskrivning av händelser i kyrkans byggnadshistoria.

Rapporten är upplagd med en inledande kort sammanfattning, en beskrivning av kyrkomiljön och historiken i löpande text samt en beskrivning av kyrkans nuvarande utseende. Därefter följer den kulturhistoriska värderingen och bedömningen, och sist en händelsehistorik med händelser listade i kronologisk följd.

Kulturhistorisk bedömning

Den kulturhistoriska bedömningen har gjorts av Jönköpings läns museum i samarbete med länsstyrelsen i Jönköpings län. En kulturhistorisk bedömning är aldrig definitiv utan hela tiden föremål för

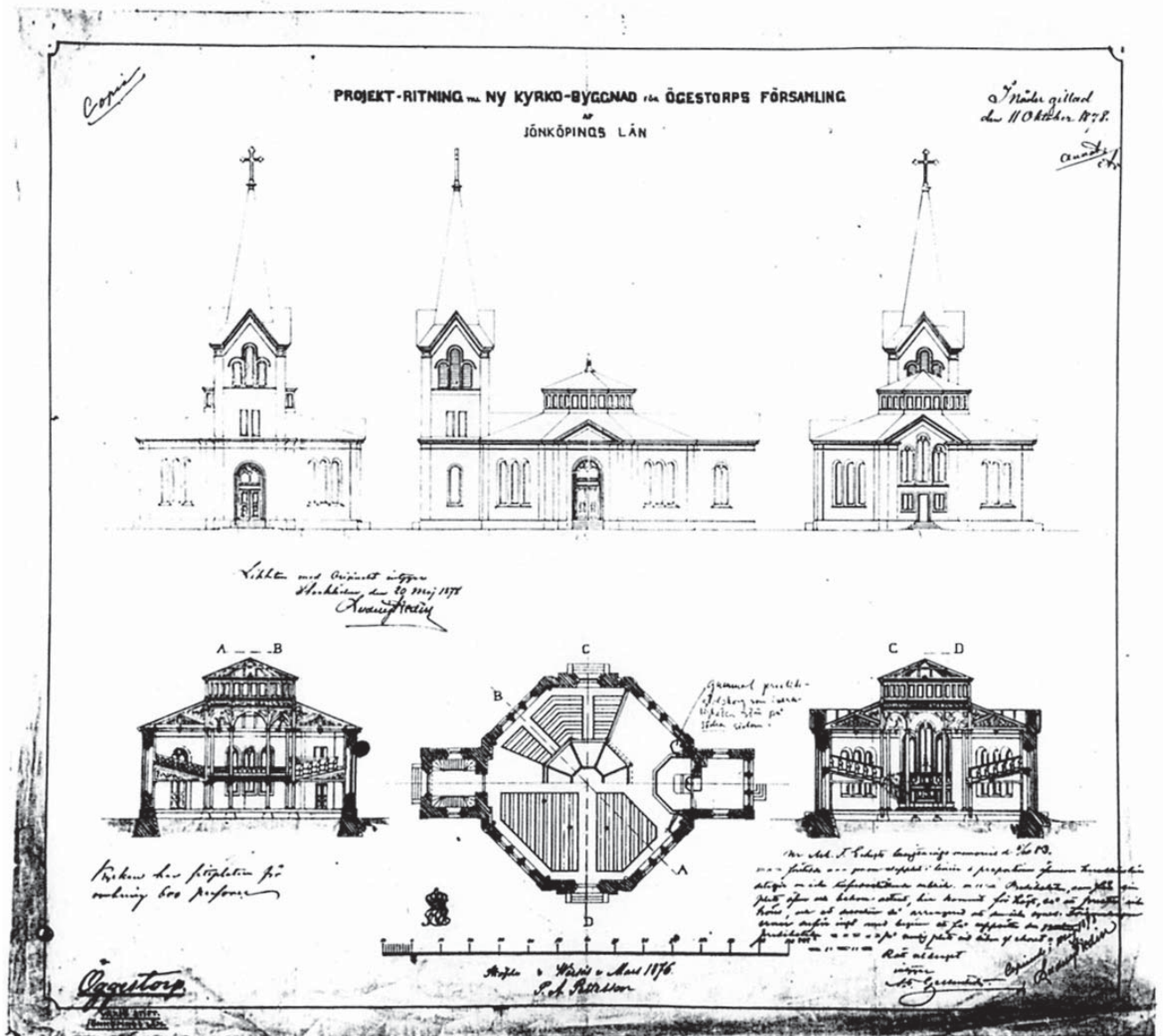
omvärderingar. Vid bedömningen tas hänsyn till dels varje enskild kyrkas egna värden, men också till värden i förhållande till andra kyrkor i stiftet och landet. Den kulturhistoriska värderingen och bedömningen nämner i de flesta fall inte enskilda byggnadsdetaljer utan beskriver värden och karaktärsdrag i stort.

Inför varje planerad förändring eller större underhållsåtgärd skall tillstånd inhämtas från länsstyrelsen och varje ärende behandlas där från fall till fall. Utifrån det kulturhistoriska värdet tas beslut om vilka åtgärder som får företagas samt vilka som är berättigade till kyrkoantikvarisk ersättning.

Denna rapport skall finnas tillgänglig på Växjö stift, länsstyrelsen i Jönköpings län, Jönköpings läns museum samt på respektive kyrklig samfällighet.

Sammanfattande beskrivning

Öggestorps kyrka är uppförd 1882 av byggmästare P A Pettersson från Vårsås. Den är länets enda centralkyrka från denna tid. Kyrkan har en åttkantig planform med torn i väster och sakristia i öster. De svagt gulputsade murarna genombryts av trefönstergrupper. Det plåttäckta flacka taket har en låg lanternin över kyrkorummet. Formspråket är ett uttryck för det sena 1800-talets stilblandning. Interiören har trots senare förändringar kvar mycket av sin ursprungliga prägel. Vid senaste restaureringen återskapades originalfärgsättningen.



Byggmästare P A Petterssons ritning till ny kyrka för Öggestorp, 1876. ATA.

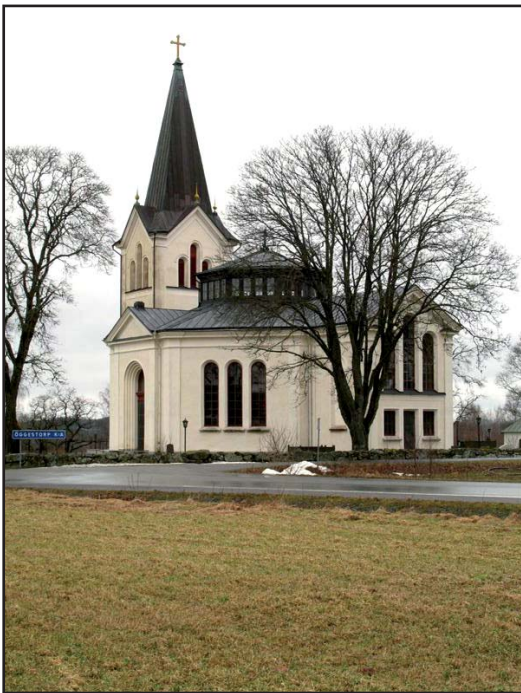


Öggestorps kyrka från nordost.

Beskrivning och historik

Kyrkomiljön

Öggestorps socken utgör en kuperad bygd på småländska höglandet med spridd åkermark. Kyrkbyn ligger vid Stensjöns södra strand, en plats med kontinuitet sedan järnålder, vilket stora gravfält påvisar. Ur kyrkligt hänseende kom socknen att bli annex till moderförsamlingen Rogberga. Sockennamnet framträder i skrift första gången 1268. Efterleden –torp betyder ”nybygge” och brukar ses som en indikation på att bygd bröts först under järnålder. Vid Stensjöns östra strand ligger det gamla säteriet och fideikommisset Ulfsnäs, vilket på 1500-talet donerades till ätten Ribbing. Kyrkbyn ligger där de gamla vägarna från Rogberga i väster, Lekeryd i norr och Forserum i öster möts. 1864 drogs järnvägen mellan Nässjö och Falköping strax söder om kyrkbyn, där en station anlades. Något egentligt stationssamhälle eller industriell framväxt blev det dock inte. Från 1900-talets mitt och framåt har flera villakvarter byggts mellan järnvägen och kyrkbyn. Det stora flertalet kom att arbeta i de närbelägna tätorterna. Numera löper landsvägen söder om bebyggelsen.



Kyrkan och dess kyrkogård ligger på en platå ovanför Stensjön. Kyrkan bildar fond för en lång och rak bygata från söder, vilken är kantad av villabebyggelse. Framför kyrkogården finns en grusplan med en f.d. skola från 1902. Den är en träbyggnad i 1 ½ plan med gul locklistpanel, frontespis och tegeltäckt sadeltak. I slänten väster om kyrkogården ligger prästgården med timrad huvudbyggnad från omkring 1800. Norr och öster om kyrkogården vidtar åker- och hagmark. Kyrkan ligger mitt på den rektangulära kyrkogården med koret vänt mot öster. Kyrkogården omges av kallmurar. På dess norra hälft står ett gravkor med koppling till säteriet Ulfsnäs.

Nuvarande kyrka är byggd på platsen för en föregående romansk absidkyrka av sten.

Kyrkobyggnaden

Öggestorps kyrka är uppförd 1882. Den är en centralkyrka utan markerat kor. Kyrkan äger en åttkantig planform med utkragande portpartier, s.k. risaliter, åt norr och söder samt torn i väster och sakristia i öster som egna byggnadskroppar.

Kyrkan vilar på en sockel av kanthuggen granit med skråkant. Tornsockeln är av betong. Fasaderna är spritputsade och avfärgade med gulbrunt bruten kalkfärg. Hörnpilastrar och omfattningar kring muröppningar är slätputsade liksom en bred gesims som löper runt hela kyrkan. Risaliterna avslutas uppåt med tempelgavlar. Sakristians södra och norra väggar har blindfönster. I varje sida av tornets klockvåning är en grupp av tre rundbågiga ljudöppningar med bruna träjalusier. Tornfasaderna avslutas med spetsgavlar, krönta av förgyllda klot. Ovanför portalen sitter en kalkstensplatta med kyrkans byggnadsår. Kyrkans tre entréportar sitter i stora, flersprångiga rundbågssmygar med överljus i form av lunettfönster. Deras kopparklädda pardörrar är från byggnadstiden. Portarna har ursprungliga granittrappor med undantag av västporten som givits en delvis stensatt handikappramp med smidesräcke som löper längs kyrkans sydvästra sida. Sakristians port är enkel och ursprunglig. Kyrkans fasade sidor genombryts av rundbågiga trefönstergrupper, så också sakristigaveln. De smala fönstersmygarna infattar stålbågar från 1982, målade i rödbrun ton i likhet med snickeriet. Glasrutorna är till stor del handblåsta från byggnadstiden. Indelningen är samma som på de ursprungliga fönsterbågarna. Smygarna har solbänkar av kalksten. Kyrkan bär flacka takfall med svartmålad skivtäckning. Ovanför mittpartiet reser sig en låg åttkantig lanternin med helt genombrutna och glasade sidor. Denna är likaså klädd med svartmålad plåt. Lanterninens flacka tak kröns av en stor palmett i svartmålad metall. Sakristian bär ett sadeltak med samma täckning. Tornet har formen av en flack huv som övergår i en fyrsidig spira med krönande förgyllt klöverbladskors. Taktäckningen utgörs av kopparplåt. Alla takfall har ständrännor. Tornets stuprör är av kopparplåt, kyrkans av beige plåt.

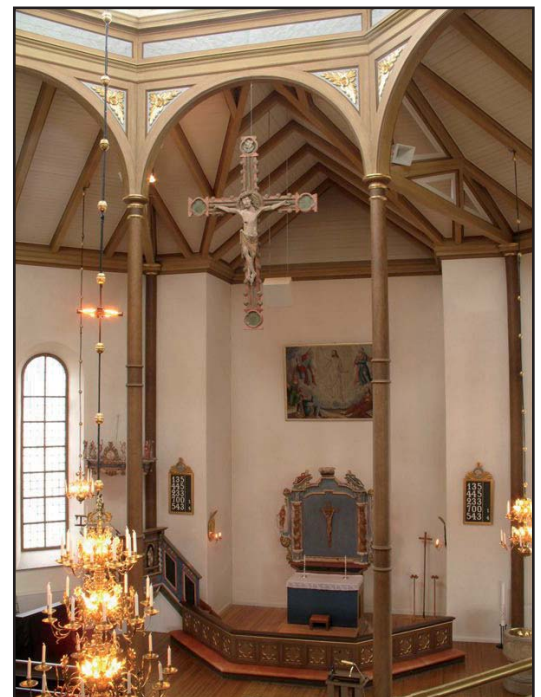
Interiören har bevarat sin ursprungliga centralkyrkokaraktär, diverse 1900-talsändringar till trots. Kyrkorummet har en mäktig resning med tidstypisk nystilsarkitektur och till stor del återskapad varm färgsättning. Koret är sedvanligt placerat i kyrkorummets östra del, med en numera helt avskild sakristia bakom. Längs väggarna i kyrkorummets västra hälft reser sig läktare med orgeln rakt i väster ovanför huvudingången. En stor ljuskrona i mässing hänger över rummets mitt medan smärre ljuskronor är placerade utmed väg-



Centralkyrkans karakteristiska lanternin.



Västrentrén med handikappramp.

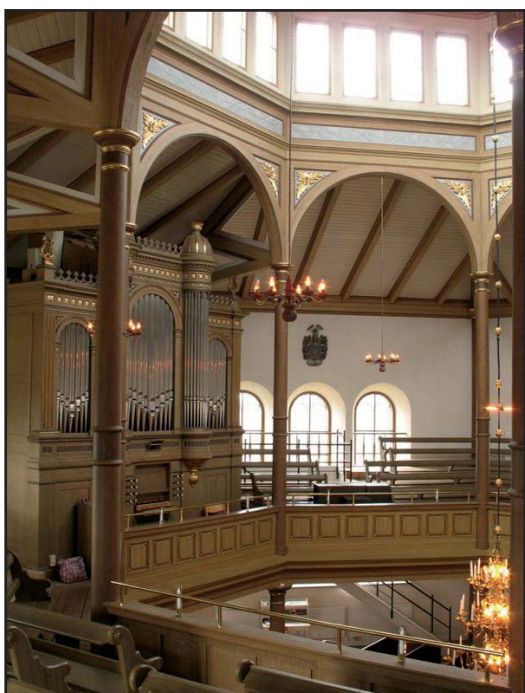




Kyrkorummets enda påtagliga omgestaltning har skett i koret.

garna. Predikstolen är placerad norr om altaret. I dess närhet står en vitmålad digitalorgel av märket Allen. Under läktarna är golvytan till stor del fri. Vid västporten är ett vitmålat skrank som döljer en manöverpulpet.

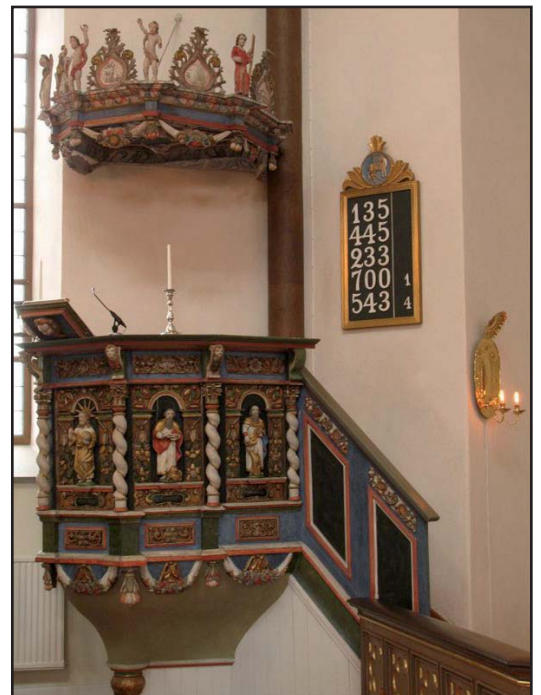
Golvet består av fernissade furubräder från 1955. Väggarna är slätputsade och vitkalkade. Ingångarna i väster, norr och söder har halvfranska pardörrar med åkådring och brunrosa accenter. Västportens dörrblad skall vara ursprungliga medan de övriga är efterbildningar från 1955. Ingången från vapenhuset har vindfång. Till sakristian leder en ursprunglig halvfransk dörr med samma bemålning. Fönstren har innerbågar av brunlaserat trä från 1982. Fönsterbänkarna är av kalksten. Innerfönstren i korpartiet har bågar från 1955 med patinerat, tonat och blyinfattat antikglas. Takets lanternin bärs av brunlaserade rundbågar som vilar på åtta brunmarmorade gjutjärnskolonner med förgyllda vulster. Svicklarna utfylls av förgylld dekor mot blå botten. Runt lanterninen löper en gråmarmorad gesims. Lanterninen har ett kassetak av blågrå pärlspont med brunlaserade lister och en förgylld stjärna kring kronfästet. Mellan murarna och lanterninen är flacka tak med gräddvit pärlspont som indelas i fält av synliga sparrar med brun lasyr. Dessa går i murhörnerna ned på murade och brunmarmorade halvkolonner. Där ansluter stadgande bjälkar till lanterninens kolonner. Utförandet är oförändrat sedan byggnadstiden.



Altaret från byggnadstiden är idag fristående. Det är ett ramverk i grågrön lasyr med brunrosa fyllningar och förgyllda lister. Vid ryggsidan reser sig en altaruppsats som enligt inskriptionen skänkts 1753 av Ribbing på Ulfsnäs. Upphovsman är Lidköpingsbildhuggaren Olof Bruce. Altaruppsatsens uppbyggnad är med sin frånvaro

av överliggare närmast rokokomässig, men detaljerna är barock. Korpus upptages idag bara av ett ensamt krucifix. Inramningen är mer välbevarad med akantussnideri, vridna kolonnetter och figurer. Den konserverade bemålningen domineras av blått med detaljer i marmor, benvitt och guld. Den tresidiga altarringen stammar från byggnadstiden. Den är ett ekådrat ramverk med nygotiska fyrpass-fyllningar. Lister och dylikt accentueras av förgyllning och brunrosa. Knäfallet är skinneklätt. Grindarna är idag borttagna. Predikstolen är en tidig barockpjäs från 1681, snidad av bildhuggaren Sven Röding från Jönköping. Korgen är rikt smyckad med skulpturer av Kristus och evangelisterna, omgivna av fruktklasar och tidsty-pisk broskornamentik. Hörnen markeras av vridna kolonnetter. Trappskärmen från 1936 inkorporerar äldre delar. Ljudtaket tycks ha tillkommit först 1753 med nämnde Bruce som upphovsman. Det är snidad i en väl utvecklad barock med festonger, duva bland skyar, akantusomfattade kartuscher och figurer som tycks ha hållit Kristi pinoredskap. Predikstolens konserverade färger domineras av blått och guld med olika färguppläggning. Den öppna bänkinredningen tillkom 1955. Ryggar och sitsar är avfärgade i brunrosa. De rektangulära gavlarna bär ljusgrön lasyr med blågrått marmorerade fyllningar. Mot koret är skärmar i samma utförande. Den ursprungliga läktaren vilar på samma kolonner som bär taket. De har sluttande plan med ursprungliga gradänger av obehandlad furu. På undersidan klädda med vitmålad panel. Bröstningen är ett ramverk med fyllningar, ekådrat med uppläggningar i guld och rödbrunt. De båda långsträckta ektrapporna med smidesräcken uppsattes 1997. De ekådrade "bönhusbänkarna" kvarstår i sin helhet från byggnadstiden. Orgeln är ett av tre bevarade verk av orgelbyggaren Carl Johan Carlsson från Virestad. Verket omfattar 15 stämmor fördelade på två manualer och pedal. Större delen av pipverket är i princip oförändrat sedan byggnadstiden. En restaurering genomfördes 2004, varvid ursprungskicket återställdes. Fasaden är utförd i nyromansk stil med rundbågiga pipfält och två tureller med kupolkrön. Dekoren är rik med räfflade pilastrar, krönkam och lyror. Hela huset är ekådrat med lister och dekor i förgyllning, brunt och grönt. Det inbyggda spelbordet är det ursprungliga.

Bland inventarierna märks ett antal föremål som härrör från den föregående kyrkan. I bågen ovanför koret hänger ett senmedeltida triumfkrucifix. Sandstensdopfunten med sina fabeldjursprydda arkadreliefer är ett romanskt verk av den s.k. mästare Bestarius. På väggarna under läktaren och ovanför altaruppsatsen hänger fem inramade bibliska scener från gamla kyrkans innertak, målade 1755 av Carl Gustaf Nehrman. Ovanför läktaren hänger två huvudbaner och ett anvapen från sent 1600-tal över medlemmar av ätten Ribbing. Ett stort antal anvapen och två anträd knutna till samma släkt och från samma tid förvaras i ett rum ovanför sakristian.





Den romanska Bestiariusfunten.



Takmålning från gamla kyrkan, utförd av Carl Gustaf Nehrman.



Renässansbänkskärmar från gamla kyrkan m.m. uppe i tornet.

Sakristian har såpskurat furugolv och vitputsade väggar. Taket från 1955 är plant, av obehandlade furubräder. I norr är ett bönealtare inmurat. I sydväst är en toalett från nämnda år. Längs sydväggen står sentida textilskåp. En trappa leder upp till ovanvåningen. Vapenhuset har en ursprunglig trappa i söder med steg av obehandlad furu. Under trappan står ett skåp för elcentral. Åt norr är en mellanvägg från 1997 av vitmålad pärlspont mot handikapptoalett och städskrubb. Golvet utgörs av hyvlade kalkstensplattor från 1955. Väggarna är vitputsade och taket det ursprungliga av vitmålad pärlspont. Från andra våningen leder en ursprunglig halvfransk pardörr till sakristian. I rummet förvaras en kopia av Thorvaldsens Kristusfigur, vilken ursprungligen stod på altaret. Golv och trappor i hela tornet är av obehandlad furu och stammar från byggnadstiden. På tredje våningen står diverse inredningsdetaljer från nuvarande och föregående kyrka. Från gamla kyrkan härrör en nitbeslagen trädörr och delar av en bänkinredning från 1600-talet i renässans. Denna har samma utförande som de befintliga bänkarna i Hakarp. Dess fyllningar bär blomstermåleri från 1700-talet. I övrigt är bänkskärmar övermålade i vitt under 1800-talet. Här finns även 1882 års predikstol i vitt och guld med tillhörande pilastrar. På fjärde våningen hänger klockorna. Lillklockan är omgjuten 1795 av Jonas Magnus Fries i Jönköping. Storklockan är omgjuten 1790 av samme man. Båda har elektrisk ringning.

Historik

Nuvarande kyrka uppfördes 1882-83 på platsen för en romansk absidkyrka av sten. För ritningen stod byggmästare P A Pettersson från Vårsås. Den ovanliga centralkyrkoplanen och altarpredikstolen torde kunna förklaras med väckelsens stora roll hos prästerna i Rogberga vid denna tid. Planformen understryker gemenskapen och altarpredikstolen Ordet. Den av arkitekt Emil Viktor Langlet introducerade centralkyrkotypen var ett försök att skapa en rent evangelisk kyrkobyggnad. 1884 försågs kyrkorummet med en 15-stämmig orgel, byggd av Carl Johan Carlsson från Virestad med fasad ritad vid Överintendentsämbetet. Kyrkorummets uppvärmning ordnades sedermera genom två kaminer med plåtrör.

Församlingen upplevde emellertid arrangemanget med altarpredikstol som opraktiskt. Den var placerad ovanpå en altarskärm som avskilde sakristian från övriga kyrkan. Bakom detta stod gavelns stora fönster för ett kraftigt motljus. I samband med en reparation av bl.a. torntaket 1925 väcktes frågan att plocka fram barockpredikstolen från gamla kyrkan. Byggnadsstyrelsens arkitekt Göran Pauli anlätades följande år för att upprätta ett restaureringsprogram. ”Kyrkobyggnaden verkar på det hela taget banal och saknar totalt karaktär av svensk landskyrka. I synnerhet interiören ger intryck av frikyrkolokal eller profan samlingslokal från 80-talet”. Interiören

passade föga samman med Paulis och tidens kyrkoideal. ”Exteriören är däremot ej utan vissa förtjänster”. Pauli utarbetade ett omfattande förslag, av vilket bara en del kunde sjösättas till följd av begränsade ekonomiska resurser. Arbetena genomfördes 1928-29. Predikstolen försågs med ett ljudtak och ett bakstycke där en tavla med takmåleri från gamla kyrkan uppsattes. Detta för att dämpa motljuset något. En annan tavla med takmåleri uppsattes ovanför altaret istället för den kopia av Thorvaldsens Kristus som stod där. Kaminerna försågs med riktiga murade skorstenar för att minimera eldfaran. En total nymålning av interiören skedde där den ursprungliga ekådringen övergavs. Väggarna vitkalkades i en brunbruten ton med undantag för korväggarna där färgen gavs en ljus gråblå ton. Fönstersmygarna hölls helt vita. Gjutjärnskolonnerna målades i samma ton som väggarna för att bli mindre framträdande. Tak, lanternin, läktare och orgel målades i ljusa gråblå toner. Övrig inredning avsågs att målas i grå och gröna toner med inslag av marmorering. Målaremästare var Ström. Vid detta tillfälle rengjordes och reparerades orgeln. 1936 konserverades den gamla kyrkans predikstol av konservator Sven Wahlgren, Kalmar. Den ursprungliga bemålningen togs fram, saknade delar kompletterades i samråd med arkitekt Pauli, vilken även bestämde uppställningen i koret. 1938 konserverade Wahlgren den gamla kyrkans triumfkrucifix, vilket upphängdes i bågen framför koret.

Kyrkorummet lämnade tydligen ännu en del i övrigt att önska. 1954 klagade kyrkoherden Josua Kilian till Byggnadsstyrelsen över omöjligheten att uppvärma kyrkan med kaminerna, liksom arrangemanget med altarskärmen. Ett nytt restaureringsförslag upprättades av Byggnadsstyrelsens arkitekt Årland Noréen, vilken i mycket gick längre än Pauli. Restaureringen genomfördes 1954-55. Kaminerna ersattes av elektrisk uppvärmning och även belysningen och klockringningen elektrifierades. Innanfönster monterades. Flera åtgärder syftade till att dämpa den starka belysning som framhävde kyrkans ”oroliga arkitektur”. Fönstergrupperna i nordost och sydost försågs med patinerat antikglas. Sakristians fönster åt norr och söder igenmurades. Altarskärmen mot sakristian ersattes av en putsad lättbetongvägg som gick ända upp till taket. Framför denna vägg placerades altaret med den gamla kyrkans altaruppsats, konserverad av Wahlgren. Korpus gavs därvid en ny fondplatta och viss övrig komplettering gjordes. På väggen ovanför hängdes en av takmålningarna. Två nya nummertavlor tillverkades. De ”oroliga” taken under läktarna kläddes in med panel, varvid man fick tillverka nya entrédörrar för nord- och sydporten. De gjordes lika de befintliga. Mellan vapenhus och kyrkorum ordnades ett vindfång. Församlingens ringa folkmängd föranledde en ny, reducerad bänkinredning med stram form. Den uttalade målsättningen var att samla åhörarna i närheten av koret. Nya trägolv inlades. I samråd med



Fotografi av interiören, taget innan 1929 års omdaning. ATA.



Fotografiet av koret mellan 1936 och 1954 med den konserverade barockpredikstolen och den modifierade altarpredikstolen. ATA.



Gamla kyrkans altarpredell i barock uppsattes 1954.



Den ursprungliga altarpredellen, en klassisk Thorvaldsenkopia, står nu i tornet.

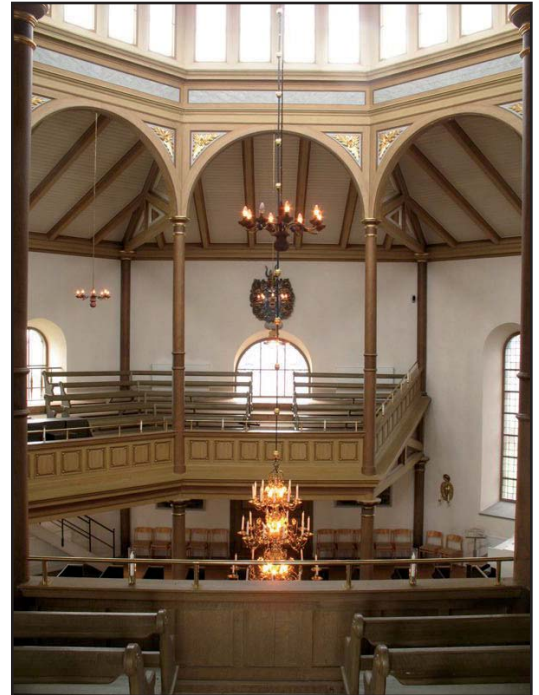
Wahlgren gjordes en ny ommålning av interiören, vilken syftade till att låta "rummets totalform framträda". Vaggarnas mörka ton ersattes av en ljusare. Läktare och orgel ommålades i ljust gråblått, bänkarna i en mörk grönbå. Bröderna Ström från Tenhult utförde målningsarbetet. 1957 omdisponerades orgelverket delvis av orgelbyggare Bernhard Svensson, Oskarshamn. Fyra stämmor utbyttes respektive ombyggdes.

1983-84 ägde en omfattande in- och utvändigt restaurering rum. Arkitekt var Anders Berglund, Värnamo. Utvändigt avlägsnades skadad, silikatavfärgad KC-puts från fasaderna och lagningar utfördes med Serponit hydrauliskt kalkbruk. Ny avfärgning gjordes med rent vit Serponit kulturfärg. Taken omlades. Invändigt gjordes en omfattande färgarkeologisk undersökning av konservator Ola Westerudd vid läns museet. Utifrån denna kunde den ursprungliga färgsättningen i bl.a. ek och guld återskapas. Målaremästare var Rune Håkansson, Barkeryd. Större delen av fönstren fick nya innerbågar. De rötade ytterbågarna av trä och järn byttes mot stål-bågar med samma indelning. 1996-97 skedde några nya arbeten, projekterade av Arkitekt Företaget, Jönköping. Fasaderna led av missfärgningar och bomputs. En total ompputsning genomfördes med hydrauliskt kalkbruk, vilket avfärgades med vit kalkfärg, bruten i bl.a. guldockra och terra di Siena. En handikappramp byggdes till västporten. Tornstakets kopparplåt byttes och rötade delar av takstolen åtgärdades. Tornspiran gavs ventilation. Ny stuprör uppsattes. Invändigt så sänktes golvet inom altarringen till ursprunglig nivå. Altarringens grindar borttogs. Under orgelläktaren byggdes ett bås för manöverpulten. För att göra läktaren godkänd ur brandsynpunkt byggdes två trappor, vilka dock gavs en för dålig lutning, vilket ger en viss svajning. Läktarnas undertak från 1955 revs. I vapenhuset revs norra trappan för att ge plats åt handikapptoiletten och städskrubben. Nytt golv av kalksten lades in. Kyrkan försågs med nytt elvärmesystem av modell Eveco. Entreprenör var NCC Hus, Jönköping. 1999 konserverades predikstolen av läns museet. 2004 restaurerades orgelverket efter ett program av orgelkonsult Jan H Börjesson. Orgeln hade länge varit ospelbar. Restaureringen innebar vissa justeringar och tätningar. De fyra stämmor som försvann eller ombyggdes 1957 rekonstruerades respektive restaurerades så att verket återfick sin ursprungliga romantiska helhetskaraktär. Vidare så restaurerades det ursprungliga bälgverket. 2006 ersattes eluppvärmningen med en jordvärmeanläggning.

Kulturhistorisk karakterisering och bedömning

Öggestorps kyrka är uppförd 1882-83 efter ritningar av kyrkobyggmästaren P A Pettersson från Vårsås. Den är länets enda centralkyrka från denna epok och anknyter på flera punkter till den rent evangeliska kyrkobyggnadstyp som introducerades av arkitekten Emil Viktor Langlet. Arkitekturen skulle fokusera på gemenskap och predikan. Öggestorps kyrka har en åttkantig plan med torn i väster och sakristia i öster. De svagt gulputsade murarna genombryts av stora trefönstergrupper. Formspråket är ett uttryck för det sena 1800-talets stilblandningar. Nyklassicismen lever dock vidare i den relativt strama fasadbehandlingen med pilastrar, tempelgavlar och rundbågar. Kyrkan bär ett flackt, plåttäckt tak med en låg lanternin som belyser kyrkorummet. Det sidoställda tornet avslutas med en reslig spira. Exteriörens enda påtagliga förändring består i en nyanlagd handikappramp.

Interiören har – 1900-talsförändringar till trots – i hög grad bevarat sin särpräglade ursprungskaraktär. Kyrkorummet får en påtaglig resning genom den av åtta gjutjärnskolonner burna lanterninen. Koret utgör en integrerad del av rummet, men förändrades kraftigt vid 1955 års restaurering varvid den ursprungliga altarskärmen med predikstol ersattes av en putsad vägg som går ända upp till taket. Nuvarande altaruppsats och predikstol är barockpjäser som härrör från föregående kyrka. Den uttalade ambitionen vid restaureringen var att dämpa den, som man upplevde det, ”oroliga” arkitekturen. Altare och altarring är dock från byggnadstiden. Läktaren runt kyrkorummets västra hälft – med i sin helhet bevarad bänkinredning – är likaså från kyrkans uppförande. De strama bänkarna nere i kyrkan tillkom 1955 liksom korfönstrens antikglas. Läktarorgeln från 1884 är ett av endast tre verk av orgelbyggaren C J Carlsson från Virestad som bevarats, därtill i närmast ursprungligt skick, vilket ger den ett mycket högt musikhistoriskt värde. Kyrkorummets originalfärgsättning i främst ekimitation och guld återskapades omsorgsfullt vid senaste ommålningen och betyder mycket för det autentiska intrycket. Från föregående kyrka stannar medeltida dopfunt och triumfkrucifix samt inramade 1700-talstakmålningar av C G Nehrman – de bäst bevarade av det fåtal som ännu finns i länet – och ett antal barockbaner som minner om ätten Ribbings roll i socknen. I tornet förvaras diverse inredningsdetaljer som den ursprungliga predikstolen och gamla kyrkans bänkskärmar.



Att särskilt tänka på i förvaltning och användning av kyrkan:

- Kyrkan har ett framträdande läge i landskapet.
- Kyrkan är av ett mycket högt regionalt intresse som länets enda centralkyrka från 1800-talet.
- Kyrkans föga förändrade exteriör med ursprungliga portar.
- Interiörens välbevarade karaktär och inredning från byggnadstiden utgör ett tydligt tidsdokument.
- Återskapad ursprunglig färgsättning.
- Kyrkans orgel är ett av få återstående arbeten av C J Carlsson.
- Inredning och inventarier från byggnadstiden och föregående kyrka i kyrkorum och biutrymmen.



Händelsehistorik

1882-83

Nybyggnad – kyrkan i sin helhet. Byggmästare P A Pettersson, Värsås. (JLST; Malmström 1990)

1884

15-stämmig orgel. Orgelbyggare Carl Johan Carlsson, Virestad. (JLST)

1925

Utvändig renovering. Reparation av rötskadat torntak. (JLST)

1928-29

Invändig restaurering. Altarpredikstolen förses med ljudtak. Två tavlor med takmåleri uppsätts ovan altaret istället för Thorvaldsenkopia. Kaminer ges riktiga skorstenar. Ny inre färgsättning i ljusa grå och blå toner. Orgel repareras. Arkitekt Göran Pauli, Stockholm. Målaremästare Ström. (JLM; JLST; Malmström 1990)

1936

Konservering av predikstol, placeras i koret. Konservator Sven Wahlgren, Kalmar. Stadsarkitekt Göran Pauli, Jönköping. (JLST)

1938

Konservering av triumfkrucifix. Konservator Sven Wahlgren, Kalmar. (JLST)

1954-55

Inre restaurering. Elektrifiering av uppvärmning, belysning och klockringning. Innanfönster. Altarskärm och altarpredikstol rivs för att ersättas av putsad lättbetongvägg. Sakristians nord- och sydfönster igenmuras. Gamla kyrkans altaruppsats konserveras. Taket under läktaren kläs in. Nya dörrblad till portar i norr och söder. Vindfång till vapenhus. Ny, reducerad bänkinredning. Nytt golv. Ny ljus ommålning av interiören. Arkitekt Ärland Noréen, Byggnadsstyrelsen. Målaremästare Einar Ström, Tenhult. (JLST; Malmström 1990)

1957

Omdisponering av orgeln. Orgelbyggare Bernhard Svensson, Oskarshamn. (JLST)

1983-84

In- och utvändig restaurering. Fasader avfärgas med kalkfärg. Taket läggs om. Nya ytter- och innerfönster. Invändigt återgång till ursprunglig färgsättning efter färgarkeologisk undersökning. Arki-



Arkitekt Göran Paulis ej realiserade förslag till exteriör omdaning av Öggestorps kyrka. JLM.

tekt Anders Berglund, Värnamo. Målaremästare Rune Håkansson, Barkeryd. Ernström & Co AB. (JLST; Malmström 1990)

1996-97

Omputsning av fasader, kalkavfärgning i gulbrunt bruten ton. Handikappramp till västport. Takomläggning på torn. Nya stuprör. Golv inom altarring sänks, grindar tags bort. Bås för manöverpulpet under läktare. Två läktartrappor byggs från kyrkorummet. Norra vapenhustrappan rivs till förmån för handikapptoilet och skrubbb. Nytt kalkstensgolv i vapenhus. Nytt elvärmesystem, Eveco. Arkitektföretaget, Jönköping. NCC Hus, Jönköping. (JLST)

1999

Konservering av predikstol. Jönköpings läns museums konserveringsateljé. (JLST)

2004

Restaurering av orgel. Orgelkonsult Jan H Börjesson. (JLST)

2006

Elvärme ersätts av jordvärme. (Informant)

Referenser

Arkiv

Jönköpings läns museums arkiv. (JLM)

Länsstyrelsen i Jönköpings arkiv, med kopior ur ATA. (JLST)

Tryckta källor

Carlsson, Sten L. Sveriges kyrkorglar. Lund 1973.

Jönköpings kommun. Landsbygden. Kulturhistorisk utredning. Jönköpings läns museum 1989.

Lindstam, Ragnar. Om kyrkor som försvunnit och klockor som ha sjungit i Tveta, Vista och Mo. Huskvarna 1932.

Malmström, Krister. Centralkyrkor inom svenska kyrkan 1820 – 1920. Stockholm 1990.

Rogberg, Samuel. Historisk beskrifning om Småland. Karlskrona 1770.

Småland – landskapets kyrkor. Stockholm 2006.

Svenskt ortnamnslexikon. Uppsala 2003.

Sverige. Geografisk beskrivning. Del V. Stockholm 1931.

Sveriges bebyggelse. Landsbygden. Jönköpings län IV. Uddevalla 1957.

Växjö stift i ord och bild. Stockholm 1950.

Informant

Margareta Olsson, Jönköpings läns museum.

Tekniska och administrativa uppgifter

Jönköpings läns museums dnr: 3/07

Beställare: Rogberga-Öggestorps församling

Fastighetsägare: Rogberga-Öggestorps församling

Rapportansvarig: Robin Gullbrandsson

Foto: Robin Gullbrandsson

Län: Jönköpings län

Kommun: Jönköpings kommun

Socken: Öggestorps socken

Fastighetsbeteckning: Öggestorps klockarbol 1:1

Belägenhet: Ekonomiska kartans blad Öggestorp 7E 0d

Dokumentationsmaterialet förvaras i Jönköpings läns museums arkiv

