

Kulturhistorisk karakterisering och bedömning

Bankeryds kyrka

*Bankeryds socken i Jönköpings kommun
Jönköpings län, Växjö stift*

Rapport och foto: Robin Gullbrandsson
Grafisk design: Anna Stålhammar
Tryckning och distribution: Marita Tidblom

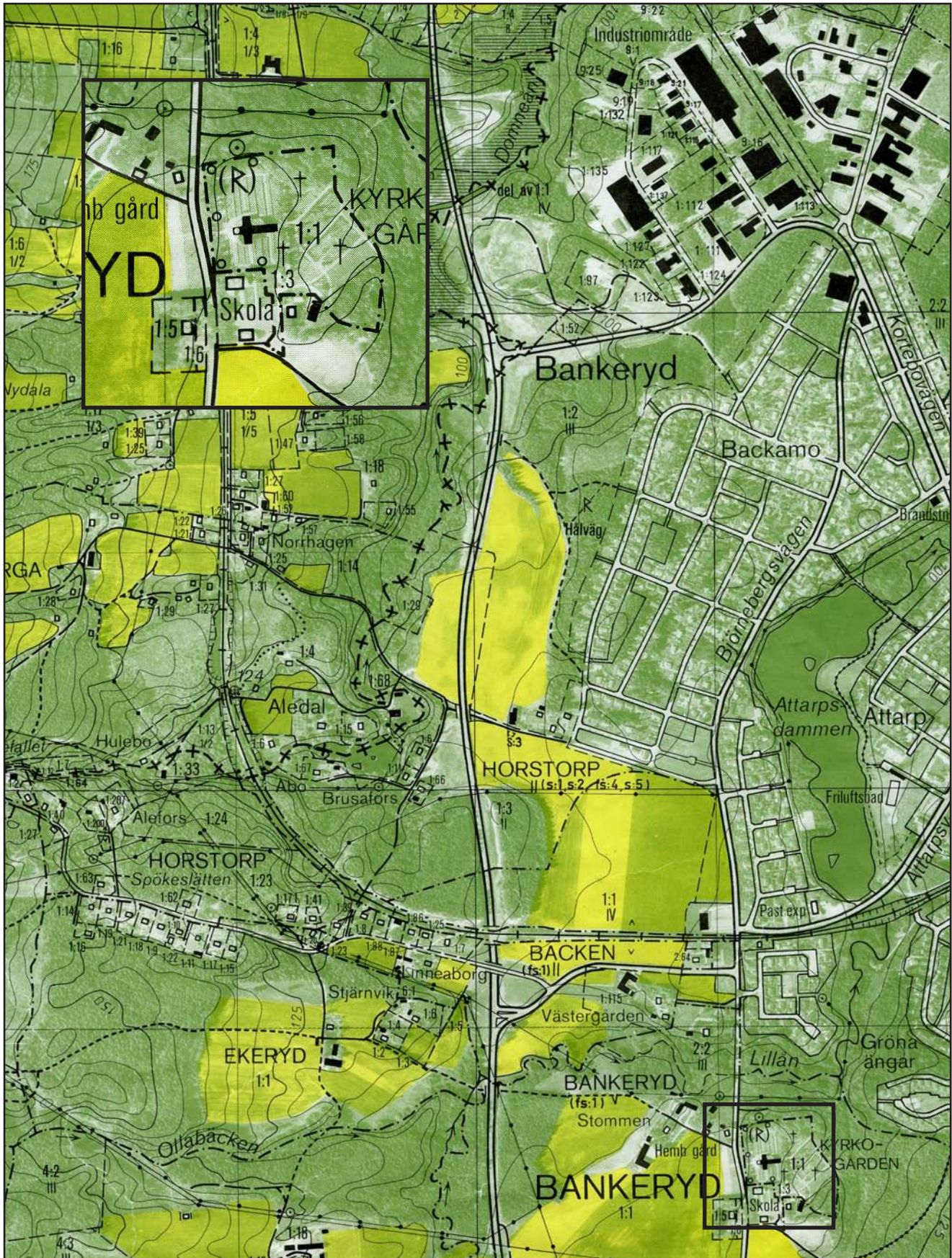
Jönköpings läns museum, Box 2133, 550 02 Jönköping
Tel: 036-30 18 00
E-post: info@jkpglm.se
www.jkpglm.se

Utdrag ur tryckta och ajourhållna ekonomiska kartor är återgivna enligt tillstånd:
Ur karta © Lantmäteriet. Medgivande MS20067/02097.

© JÖNKÖPINGS LÄNS MUSEUM 2010

Innehåll

Inledning	5
Bakgrund och omfattning	5
Karakteriseringens syfte	5
Uppläggning och rapport	5
Kulturhistorisk bedömning	5
Sammanfattande beskrivning	7
Beskrivning och historik	8
Kyrkomiljön	8
Kyrkobyggnaden	10
Föregående kyrka	17
Historik	19
Kulturhistorisk karakterisering och bedömning	26
Händelsehistorik	28
Referenser	31
Arkiv	31
Tryckta källor	31
Tekniska och administrativa uppgifter	32



Utdrag ur ekonomiska kartans blad Ebbarp 7D 3j 1993.

Inledning

Bakgrund och omfattning

På uppdrag av Bankeryds kyrkliga samfällighet har Jönköpings läns museum utfört en kulturhistorisk inventering och karakterisering av Bankeryds kyrka. Arbetet har utförts i samband med upprättande av vård- och underhållsplan för kyrkobyggnaden och skall ingå som en del i denna. I Bankeryds kyrkliga samfällighet har vård- och underhållsplanen upprättats av arkitekt Lennart Arfwidsson, ATRIO Arkitekter i Västervik. Arbetet bekostades delvis av medel från den kyrkoantikvariska ersättningen samt påbörjades och avslutades under 2010. Rapporten omfattar en genomgång av kyrkobyggnadens historik, beskrivning av exteriör och interiör och en beskrivning av dess kulturhistoriska värde. Antikvarie Robin Gullbrandsson vid Jönköpings läns museum har varit rapportansvarig.

Karakteriseringens syfte

Syftet med karakteriseringen är att öka kunskapen om det kulturhistoriska arv som kyrkobyggnaden bär på. Mer konkret skall arbetet ligga till grund för de vård- och underhållsplaner som skall tas fram av varje församling och som är en förutsättning för att efter 2006 kunna söka kyrkoantikvarisk ersättning från stiftet. Rapporten skall också kunna ingå i länsstyrelsens och länsmuseets underlagsmaterial vid beslut i ärenden som berör kyrkobyggnaderna.

Uppläggning och rapport

Arbetet har varit uppdelat i en fältdel med inventering och fotografering och en arkivsökningsdel. De aktuella arkiv som gått igenom har främst varit länsstyrelsens arkiv över ärenden, med kopior från ATA:s arkiv i Stockholm. Jönköpings läns museum har också ett arkiv över handlingar och pressklipp mm. Befintlig hembygdsliteratur har använts i förekommande fall. Arkivuppgifterna utgör således en sammanfattning av genomgångna arkiv och omfattar inte en komplett beskrivning av händelser i kyrkans byggnadshistoria.

Rapporten är upplagd med en inledande kort sammanfattning, en beskrivning av kyrkomiljön och historiken i löpande text samt en beskrivning av kyrkans nuvarande utseende. Därefter följer den kulturhistoriska värderingen och bedömningen, och sist en händelsehistorik med händelser listade i kronologisk följd.

Kulturhistorisk bedömning

Den kulturhistoriska bedömningen har gjorts av Jönköpings läns museum i samarbete med länsstyrelsen i Jönköpings län. En kulturhistorisk bedömning är aldrig definitiv utan hela tiden föremål för omvärderingar. Vid bedömningen tas hänsyn till dels varje enskild

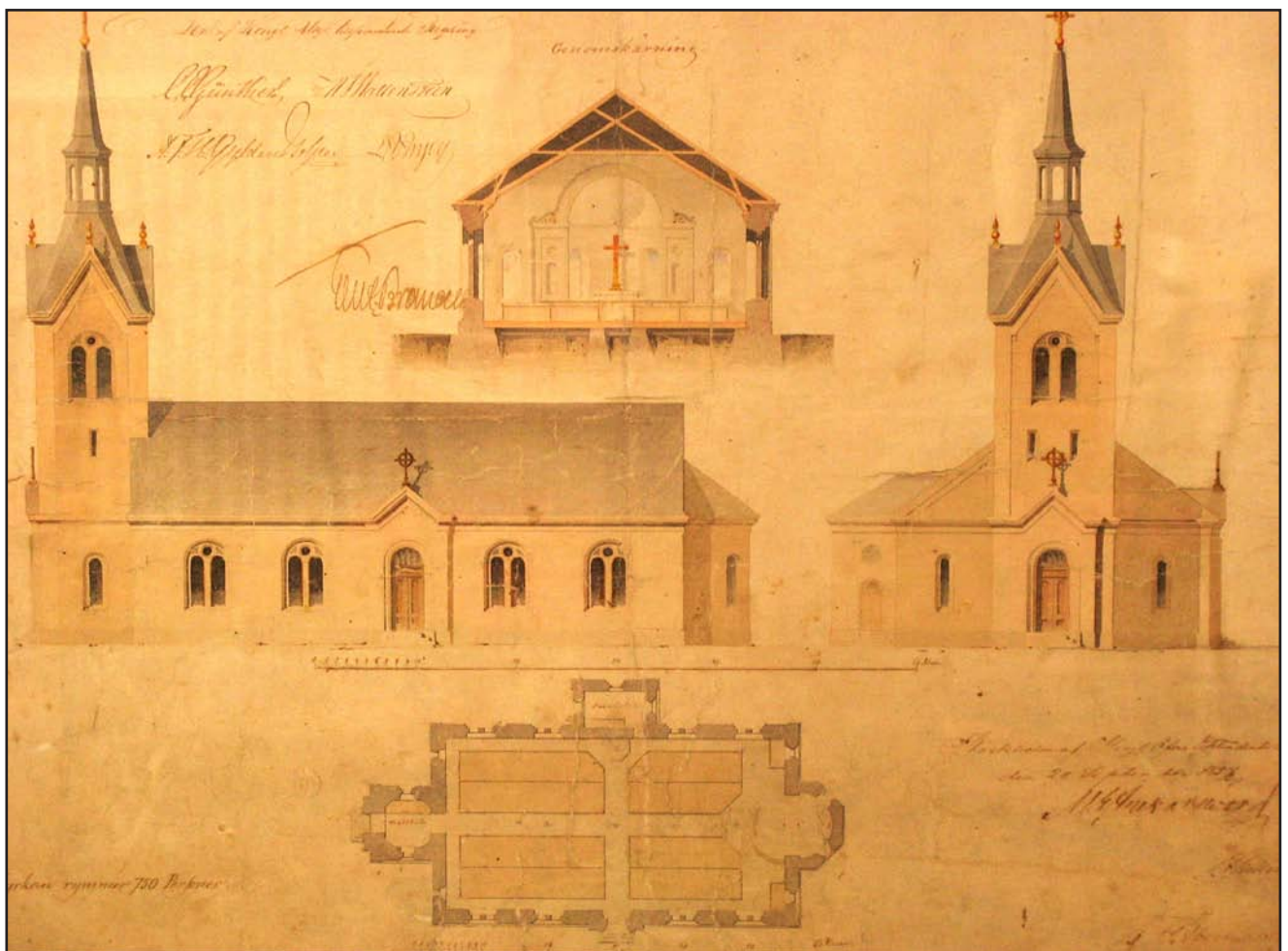
kyrkas egna värden, men också till värden i förhållande till andra kyrkor i stiftet och landet. Den kulturhistoriska värderingen och bedömningen nämner i de flesta fall inte enskilda byggnadsdetaljer utan beskriver värden och karaktärsdrag i stort.

Inför varje planerad förändring eller större underhållsåtgärd skall tillstånd inhämtas från länsstyrelsen och varje ärende behandlas där från fall till fall. Utifrån det kulturhistoriska värdet tas beslut om vilka åtgärder som får företagas samt vilka som är berättigade till kyrkoantikvarisk ersättning.

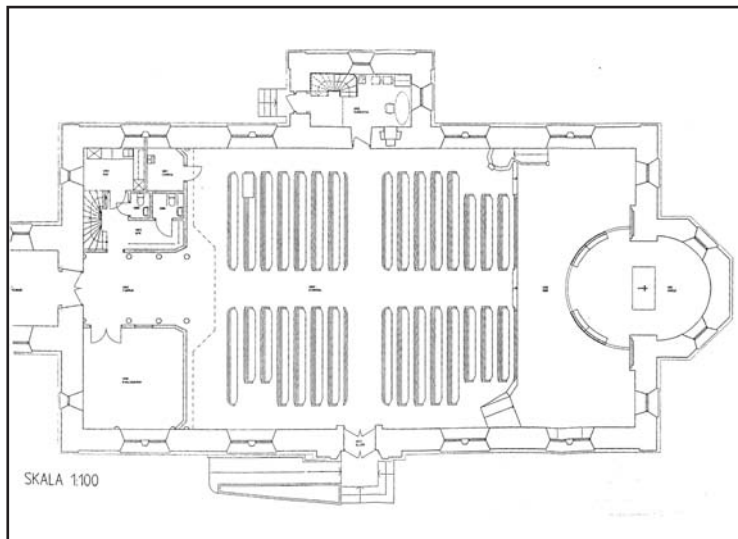
Denna rapport skall finnas tillgänglig på Växjö stift, länsstyrelsen i Jönköpings län, Jönköpings läns museum samt hos pastoratet.

Sammanfattande beskrivning

Bankeryds kyrka är uppförd 1865 efter ritningar av Överintendentsämbetets arkitekt Johan Fredrik Åbom. Arkitekturen speglar övergången från empirestilens strama nyklassicism till det senare 1800-talets medeltidsinspirerade nygotik. Kyrkan är en salkyrka med polygonal absid, sakristia i norr och torn i väster. Fasaderna är vitputsade och taken skiffertäckta sedan byggnadstiden, med undantag för tornet. Interiören har kvar sin nyklassicistiska rumslighet medan en stor del av inredningen förändrats under 1900-talet. Det främsta konstnärliga tillskottet utgör Torsten Nordbergs muralmålning från 1954 i absiden.



Ritning till ny kyrka för Bankeryd från 1857, signerad arkitekt Johan Fredrik Åbom (1817-1900) vid Överintendentsämbetet. Åbom har bl.a. ritat Residenset i Jönköping och kyrkor i hela landet. Förslaget kom till utförande i noggrant efterföljande av ritningen. Observera att predikstolen ursprungligen hade direkt uppgång från sakristian. Ritningen hänger i samlingsrummet i Bankeryds kyrka.



Plan över Bankeryds kyrka med förslaget till 2000 års renovering, vilken till stor del kom att genomföras. Ritning av Arberg & Arberg, JLM.

Beskrivning och historik

Kyrkomiljön

Bankeryds socken utgör Smålands nordligaste utpost mot Västergötland med Domneån som gräns. I öster gränsar socknen mot Vättern. Terrängen är höglänt i väster och öster med stora skogsområden. Från norr till söder går där emellan en uppodlad dalgång, Bankerydsdalen med Lillån och Hjovägen. Kyrkbyn ligger på östra sidan av denna dal. Troligen var det först under yngre järnålder/tidig medeltid som bygden först bröts för fasta bosättningar. Detta antagande stärks av den vid tiden vanliga ändelsen ”-ryd” i sockennamnet, belagt sedan 1315 (”Bancharyud”). I socknen fanns säteriet Attarp, strax nordost om kyrkbyn. Detta innehades under stormaktstiden och in på 1800-talet av ätten Klingspor. Från slutet av 1600-talet till slutet av 1800-talet fanns i Granhults by, sydväst om kyrkbyn, ett stort antal faktorismedjor knutna till Huskvarna gevärsfaktori. Således fanns en protoindustri redan före den industriella revolutionen.

Med färdigställandet av järnvägen Jönköping-Falköping 1864 skapades ytterligare ett incitament till etablerande av industrier, dock dröjde det innan en station tillkom. 1871 startade bröderna A J och C A Gustafsson Aledals nyckelfabrik vid Domneåns fall. Denna tillverkade bl.a. gevärspipor åt Huskvarna och egna pistolmodeller. Fabriken drevs senare av två generationer Lund. Sedan 1990 är nyckelfabriken nedlagd. 1882-1975 drevs i Aledal även en saxfabrik, startad av bröderna Gustafsson. En annan stor industri var Bröderna Millers metallfabrik, likaså med rötter i faktorismedjorna. Kring stationen nordost om kyrkbyn kom dagens tätort Bankeryd

att växa fram under 1900-talets förra hälft. Därmed försköts det gamla sockencentrat. Även kring stationen i Trånghalla i sydöstra delen av socknen kom ett mindre samhälle att växa upp.

Bankeryds kyrkby ligger på en höjdrygg i Bankerydsdalen, omgiven av åkermarker. Kyrka och kyrkogård intar ett krönläge vid landsvägens östra sida, avgränsat av en lövskogsklädd svacka i norr och öster. Söder om kyrkogården står två skolbyggnader i 1 ½ plan med ljusgul locklistpanel och brutna tak med frontespiser. Den äldre är från 1870-talets slut och tillbyggt i vinkel 1907, den yngre är från 1915. På andra sidan vägen i väster är ett något ombyggt f.d. ålderdomshem från 1913, en byggnad i 1 ½ plan med brutet tak och frontespis. Fasaderna är i sen tid tilläggsisolerade och klädda med gul locklistpanel. Ett stycke åt nordväst ligger hembygdsgården med flera äldre, rödfärgade timmerbyggnader. Prästgården ligger för sig själv längre åt norr. Nedanför kyrkogårdens nordvästra hörn är ett bårhus omgivet av en lövhäck. Norr om kyrkogården ligger även en ekonomigård med länga från 2002 som är helt klädd med korrugerad plåt. Ingrävt i kyrkogårdsmuren finns ett vitputsat transformatorhus från 1950-talet med torvtäckt plantak, i senare tid tillbyggt. Slutningen från kyrkogården ned till landsvägen är terrasserad genom en asfalterad cykelväg. Mellan denna och vägen är i linje med kyrkogårdsentrén en trappa av betongplattor med smidesräcken. Sydost om skolan är en infart till kyrkogårdens utvidgade partier. Denna är utformad som en asfalterad rondell med träd i mitten och ligusterhäckar mot kyrkogården. Öster om rondellen finns en asfalterad parkeringsyta i anknytning till en personalbyggnad.

Bankeryds kyrkogård består av två tydliga tidsskikt: 1865 års kyrkogård med kyrkan i mitten och medeltida del norr därom samt 1969 års utvidgning åt öster. Den äldre delen har symmetrisk uppbyggnad med rätvinkliga asfalterade gångar som definierar gravkvarteren, typiskt för tidiga 1900-talet. Kyrkogården omges av kallmurar och trädrader med grindparti i väster. Längs muren i väster finns en obruten linje av grusgravar liksom i sydväst ett bevarat gruskvarter. Alla med häckar kring gravarna. Som fond på kyrkogårdens norra del står det klingsporska gravmonumentet. Gravvårdsbeståndet domineras av mellan- och efterkrigstidens låga vårdar. 1969 års utvidgning är anpassad efter terrängen och har en helt annan karaktär med friväxande träd och rumsskapande höga häckar. Gravvårdsbeståndet utgörs av efterkrigstidens enhetliga låga vårdar liksom av urngravar. I norr och söder är drag av skogskyrkogård med bland annat en minneslund.



Bankeryds kyrka är till det yttre föga förändrad sedan den byggdes 1865. Medeltidsinspirerade inslag utgör tornets spira och spetsiga gavlar och den femsidiga absiden. De stora volymerna är däremot typiskt nyklassicistiska.

Kyrkobyggnaden

Bankeryds kyrka från 1865 består av ett långhus med i öster ett kor av samma bredd, vilket avslutas med en femsidig absid. Mitt på södra långsidan är en något utkragande sydportal som på norra långsidan motsvaras av en sakristia. Vid västgaveln reser sig ett torn. Arkitekturen är övervägande nyklassicistisk med inslag av medeltidsinspirerade nystilar.



Fönsterbågarna är de ursprungliga med blåsta glasrutor.

Kyrkan vilar på en skråkantad sockel med gråmålad spritputs. Långhus, sakristia och torn har utkragande hörnomfattningar. Fasaderna är spritputsade och avfärgade med en bruten vit kalkfärg. Under denna finns en vit kalkfärg med påtaglig gul brytning och under denna ännu en vit kalkfärg, men med något mindre gult. Kring hela kyrkan löper en kraftigt profilerad takfot av putsat trä. Denna fortsätter horisontellt över gavlarna och tornfasaden. Över torn- och sydportalerna bildar gesimsen en spetsgavel krönt med förgyllt kors. Gesimsen är slätputsad och på torn samt gavlar avtäckt med plåt. Tornfasaderna avslutas uppåt med varsin spetsgavel.

Västporten i tornet och sydporten har ursprungliga pardörrar klädda med ekpanel och smidda gångjärnsband från 1931. Handtag och låsskyltar i mässing är från byggnadstiden. Västporten har en granittrappa medan sydporten har trappa och välanpassad ramp i kalksten från 1997. I sakristians västvägg sitter en ursprunglig port

med panel, handtag och lås som de övriga. Kalkstenstrappan är troligen från byggnadstiden. Alla portarna har överljus i form av lunettfönster med ursprungliga bågar målade i vitt.

Kyrkan har fyra fönsteraxlar med stora rundbågiga nischer med ursprungliga solbänkar av kalksten. I varje nisch sitter två högsnala rundbågsfönster och ett litet rundfönster. Kyrkans gavlar genombryts av rundbågsfönster som flankerar torn respektive absid. I absiden sitter två större rundbågsfönster. Alla fönster har vitmålade bågar från byggnadstiden med träspröjs och har i regel bevarat sina handgjorda glasrutor. Tornet har i varje sida två par ljudluckor inom en smyg av samma utseende som fönstersmygarna på långhuset. Luckorna är från byggnadstiden och klädda med en liggande svartmålad panel.

Kyrkan täcks av ett flackt sadeltak. Absid och sakristia har valmade tak. Taktäckningen utgörs av skiffer som på delar av norra sidan, sakristian och absiden är från uppförandet. Tornet är utformat som en brant huv med åttkantig, kopparklädd lanternin som har rundbågiga öppningar. Lanterninen kröns av en spira med förgyllt kors på kula. Alla takfall har hängrännor och stuprör i kopparplåt, de senare är anslutna till markdränering.

Kyrkorummet

Interiören har en nyklassicistisk grundkaraktär, främst genom den stora rymden. Den ursprungligen mycket strama arkitekturen har under 1900-talet försetts med olika tillskott. Kyrkorummet övergår i öster direkt i koret, vilket avslutas med en halvrund absid. I väster reser sig en orgelläktare med underbyggnader. I nordost står predikstolen och en kororgel, i sydost är dopfunten placerad. De fyra bänkkvarteren definieras av mitt-, tvär- och sidogångar. I tvärgången står en ljusbärare. Ovan bänkkvarteren och läktaren hänger elektriska ljuskronor av mässing från 1935, ritade av stadsarkitekt Göran Pauli i Jönköping. Över koret hänger äldre mässingskronor. Pauli har även ritat träarmaturerna under läktaren.

Golvet utgörs av ursprungliga breda furubränder med smidd spik och behandling med brunpigmenterad fernissa. I koret ligger golvet två trappsteg högre och nås i södra sidogången av en välanpassad ramp från 2000. Väggarna är slätputsade och målade med en svagt gråbruten vit emulsionsfärg. Korväggen öppnar sig genom en triumfbåge in mot absiden. Den monumentala omfattningen med pilastrar och båge är putsad. På kyrkorummets långsidor hänger mässingslampetter, ett epitafium, ett huvudbaner och en fresk av Folke Eriksson. Ingångarna är i väster och söder. Båda har helfranska pardörrar med grå bemålning. Den västra är ursprunglig medan den södra tillkom 1953–54 samtidigt som vindfånget. Sakristidörren är



Elektriska ljuskronor från 1935, ritade av Jönköpings dåvarande stadsarkitekt Göran Pauli.



Kyrkorummet har en för nyklassicismen typisk rymd med flackt gråmålat brädvalv. Altarpartiet utgör det självklara blickfånget genom samspelet mellan den kraftiga ursprungliga omfattningen och Torsten Nordbergs muralmålning från 1954. Bänkinredningen fick dagens utseende samma år. Kyrkorummets nuvarande färgsättning är ett resultat av olika restaureringar under 1900-talet men anknyter till empiretidens färgskala med övervägande grå nyanser och förgyllda inslag.

en enkel helfransk dörr från byggnadstiden, likaså gråmålad. Denna och västporten har ursprungliga handtag och låsplåtar av mässing. Alla dörrar är försedda med moderna espanjoletter. De rundbågiga fönstren har gråmålade innerbågar från 1915 med träspröjs, i kor och absid med blyinfattat, patinerat antikglas från 1953–54. Det flacka takvalvet utgörs av ursprungliga bräder i varierande bredder, målade i grått. Den profilerade taklisten är också från uppförandet men har en ny marmorering från 2000. Över koret sitter en iögonfallande strålkastarramp monterad.

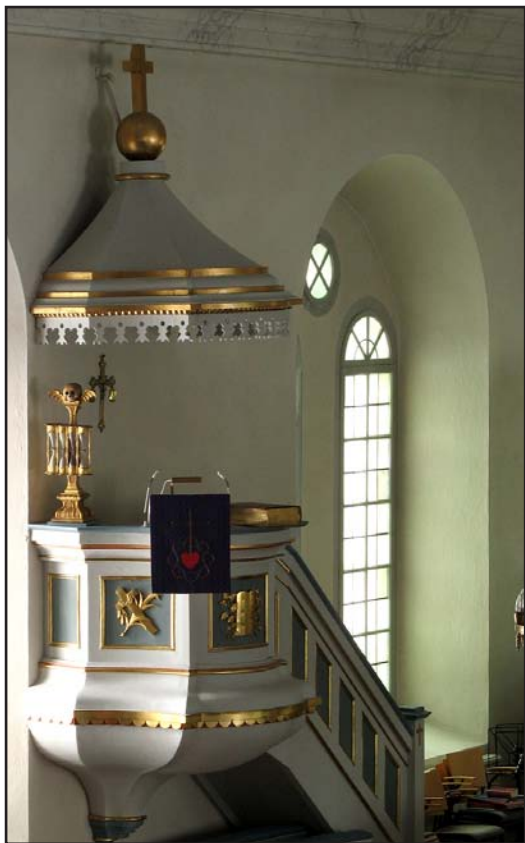
Absidväggen och dess putsade hjälmvalv har en heltäckande målning ”al secco” av kyrkokonstnären Torsten Nordberg. I valvet skildras Frälsaren och på väggen ”Saligprisningarna”. Nordberg var en av 1900-talets mest anlitade kyrkokonstnärer och hans konst är på samma gång färgstark och lugn med ett tydligt klassiserande drag.



Kyrkorummet mot väster domineras av den ursprungliga läktaren och orgeln från 1879. De välanpassade läktarunderbyggnaderna från 2000 är något indragna och lämnar läktarpelarna fria.

Inredning och inventarier

Altaret av trä är från byggnadstiden, men sedan 1954 fristående. Det har helfranska fyllningar med på fronten ett förgyllt "IHS" i relief. Fyllningarna är grå med förgyllda lister, ramverket är ljusgrått. Den ursprungliga altarringen är sedan 2000 sektionerad i sex delar som förankras i en mässingsrundel i golvet. Ringen utgörs av ett ljusgrått målat ramverk med fyllningar som genombryts av kors. Knäfall och överliggare är stoppade. Predikstolen är tillverkad av Anders Johansson från Tvärred och är typisk för dennes empire-predikstolar med sina konkava och konvexa sidor och den kraftigt utsvällande basen. Sidornas fyllningar pryds av förgyllda reliefer föreställande Budtavlor, Korset (tro) och Ankaret (hopp). Det i stilen överensstämmande ljudtaket med sitt förgyllda kors på klot tillkom liksom trappan så sent som 1915. Färgsättningen är ljusgrå med förgyllda listverk och mörkare grå accenter. På predikstolen står ett förgyllt 1700-talstimglas från föregående kyrka. Dopfunten från 1600-talet är huggen i sandsten från Trånghalla. Den är placerad vid



Predikstolen är tillverkad 1865 av snickarmästaren Anders Johansson från västgötska Tvärred. De svängda sidorna med reliefer och den kraftiga basen är karaktäristiska för Johanssons predikstolar. Timglasat härrör från den gamla kyrkan.



De ursprungliga altarprydnaden, dopfunten och två sektioner av altarringen.

södra korfönstret där ett dopaltare är uppsatt 1980. I fönstret står den ursprungliga altarprydnaden i form av ett förgyllt träkors som 1915 kompletterats med snidad mantel och törnekrona.

Den öppna bänkinredningen är från byggnadstiden, men ombyggd 1953–54 då de raka gavlarna med fyllning tillkom. Skärmarna mot kor, läktare och tvärgång är ursprungliga med halvfranska fyllningar och rundade hörn. Invändigt är bänkarna målade i ljusgrått. Skärmar och gavlar har sedan år 2000 i gammalrosa målat ramverk medan den grågröna marmoreringen på fyllningarna tillkom 1954. I bakre delen av nordvästra bänkkvarteret är en manöverpulpet från 2000. Läktaren är från byggnadstiden. Den vilar på fyra järnvägsskenor (en reminiscens av att kyrkbygget genomfördes året efter järnvägen drogs genom socknen) som bärs av 14 åttkantiga träpelare med grå marmorering och förgyllda lister. Över mittgången har läktaren en utkragning från 1953–54. Läktarbröstet är ett ramverk med helfranska fyllningar, målat i grå nyanser med förgyllda lister. Mittfyllningen har en snidad förgylld lyra. Läktaren har tre gradänger på vardera sida om orgeln. Dessa och golvet är klädda med heltäckningsmatta. Bänkarna är ombyggda 1953–54. De vålanpassade läktarunderbyggnaderna är tillkomna 2000 och inrymmer i söder mötesrum, i norr pentry, kapprum, handikapptolett, elcentral och ny läktartrappa. Väggarna lämnar mittgångens läktarpelare fria och är klädda med vitmålad stående panel. Dörrarna är glasade.

Orgeln är ursprungligen byggd 1879 av Erik Nordström, Eksjö, och omfattade då en manual med tio stämmor samt bihangspedal. Efter en om- och tillbyggnad genom Olof Hammarberg 1955 omfattar verket idag 23 stämmor fördelade på två manualer och pedal. Åtta av Nordströms stämmor är återanvända (bl.a. trumpet), huvudsakligen i första manualen. Spelbordet från 1955 är inbyggt i den ursprungliga fasaden och registraturen är mekanisk. Andra manualen är byggd som ett svällverk. Väderlådor, spel- och registermekanik, bälg, fläkt och kanaler är från 1955 respektive en renovering 1975–76. Orgelfasaden är femdelad med blinda pipor. Mittfältet och ytterfälten är utformade som tureller med snidade, förgyllda krön. Orgelhuset är målat i ljusgrått med förgyllning på snidad krön- och fotlist.

Kororgeln är byggd 1990 av Västbo orgelbyggeri AB och omfattar en manual och pedal med sex stämmor. Det klassiserande orgelhuset är hållet i grågrön lasyr med förgyllda sniderier.

Bland inventarierna märks främst några föremål från gamla kyrkan. På en piedestal i absiden står sedan 2000 ett processionskrucifix från 1400-talet. På södra långsidan hänger ett epitafium från 1674 över fiskalen vid Göta hovrätt, Elias Alegren med familj. Det bär en målad skildring av Kristi uppståndelse omgiven av snidade broskverk



Till vänster ett epitafium från 1674 över fiskalen vid Göta hovrätt, Elias Alegren, med familj. Det snidade s.k. broskverket är med sina organiska former typiskt för den tidiga tyskinfluerade barockstilen. Upphovsmannen är eventuellt samme som till den gamla kyrkans predikstol, vilken är ungefär samtida och uppvisar samma formspråk och liknande bearbetning. Till höger är ett huvudbaner över den 1699 avlidne Christian Klingspor. Broskverket är ersatt av den karolinska tidens rikt snidade akantusblad. Båda sköldarna har i den gamla kyrkan varit placerade över respektive familjs gravkammare.

och putti. Färgskalan går i rött, grönt, silver och guld. På motsatt sida i norr hänger ett huvudbaner över Christian Klingspor (död 1699). Medan epitafiet är ett prov på den äldre nordtyska barockstilen så är huvudbaneret ett praktfullt prov på den karolinska tidens avancerade snideri med förkärlek för rik akantus. Färgskalan går i grönt, guld och silver. Ursprungligen hängde de i gamla kyrkans kor i anslutning till familjernas gravkammare. Korets nummertavlor med förgyllda ramar är troligen ursprungliga.

Sakristia, vapenhus och torn

Sakristian har ingång i väster. I norr och öster är fönster. I den gamla dörrsmynan är ett andaktsaltare, i det nordöstra hörnet en piscina i kalksten från 1953–54. Sakristian är uppdelad med ett extra bjälklag från 2000. Upp till det andra våningsplanet leder en trappa med grågrönt betsad spjälvägg. Denna våning upptas helt av textilförvaringar. Sakristians golv är belagt med modern klinker från 2000 och har golvvärme. Väggarna är behandlade som i kyrkorummet. Bräddtaket är mörkt gråmålat med ljusare lasyr överst.



Gamla kyrkans predikstol är ett verk som hör hemma i 1670-talet eller åren däromkring. Stora likheter finns med predikstolar av kinnekullebildhuggaren Nils Evertsson Bratt.



I tornet återanvända innertaksbräder från gamla kyrkan med målning i form av skyar och änglar, sannolikt utförd 1730 av Johan Christian Peterson. Taket har i sen tid skadats genom diverse direkt olämpliga ingrepp, se bilderna till vänster.

Vapenhuset har ingång i väster med vindfång från 2000. De grå helfranska pardörrarna är tillverkade 1997 i överensstämmelse med övriga. Från samma år och i samma utförande är de flankerande skåpen. I norr och söder är fönster med innerbågar från 1997 av samma slag som i kyrkorummet. Tegelgolvet och det gråmålade bräddtaket är bevarade från byggnadstiden. Väggarna är behandlade som i kyrkan. På norra väggen hänger den snidade ramen till en 1700-talsnummertavla.

Tornet nås från läktaren via ursprungliga helfranska pardörrar. De tre övre våningarna har obehandlade brädgolv och trappor från byggnadstiden. Våning två och tre används som förrådsutrymmen. Den andra våningens tak består av bräder från den gamla kyrkans dekorerade innertak. Det välbevarade måleriet är troligen utfört 1730 av Johan Christian Peterson, som senare deltog i smyckandet av Habo kyrka, och föreställer skyar med änglar. I sen tid har målningarna utsatts för åverkan genom uppskrivning av förvaringsanordningar och installation av belysning samt kabeldragningar. På samma våning förvaras den gamla kyrkans predikstol från sent 1600-tal. Sidorna pryds av evangelister i halvsulptur, omgivna av änglahuvuden och broskverk. På hörnen är kolonetter. Färgsättningen domineras av benvitt, rött och grönt. Upphovsmannen är sannolikt Nils Evertsson Bratt från Kinne-Vedum, som huvudsakligen verkade i Kinnekullebygden och där bl.a. gjorde den snarlika predikstolen i Forshem. I tornrummet finns också den mekaniska klockringningsanordningen från 1931. På tredje våningen förvaras två portar från den gamla kyrkan, varav den ena järnbeslagen. På fjärde våningen hänger klockorna. Storklockan är omgjuten 1716,



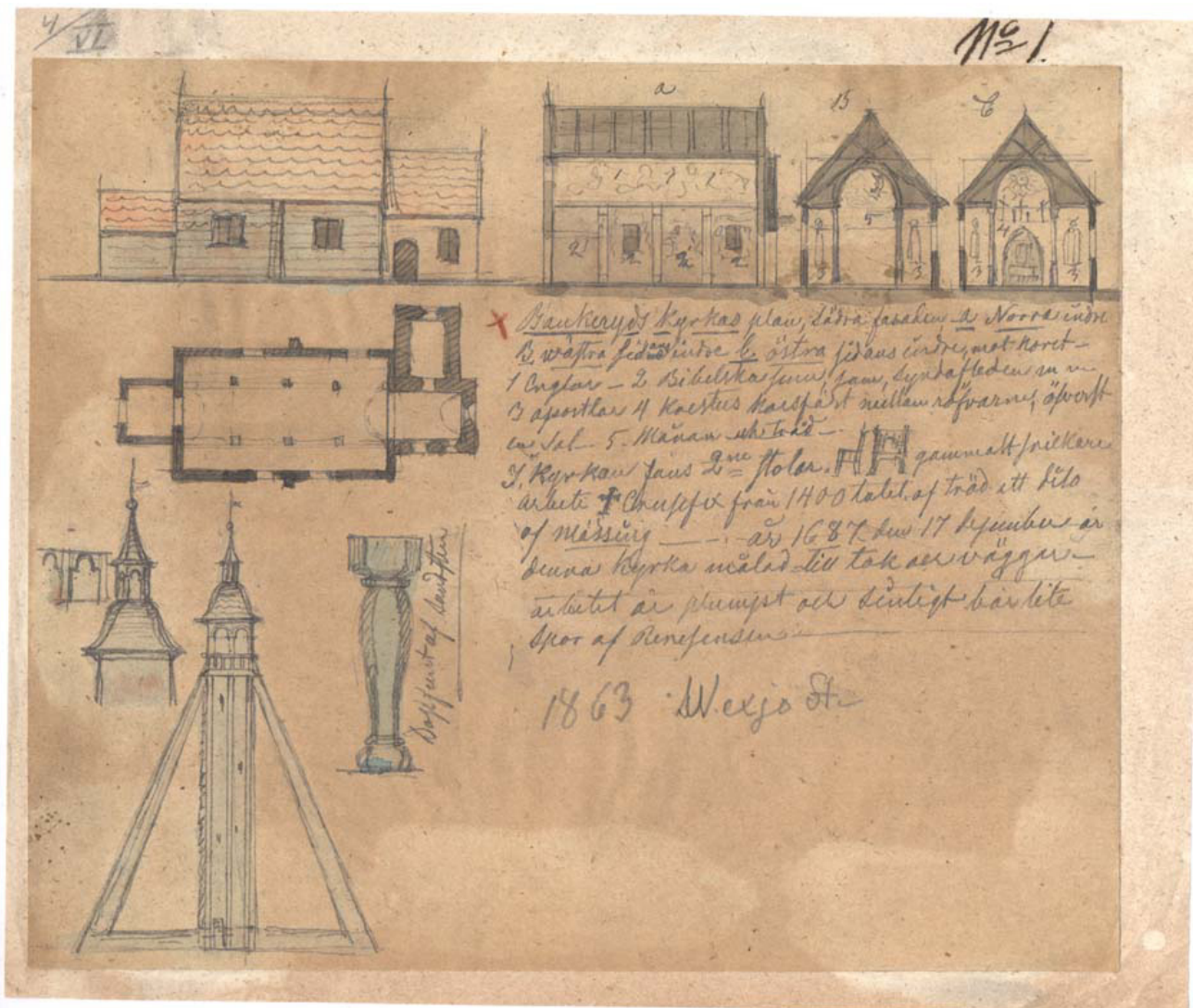
Akantusdekor i grisaille på röd botten pryder en av de bjälkar från gamla kyrkan som återfinns under kyrkorummets golv.

lillklockan 1771 av Fries i Jönköping. Båda har elektrisk klockringning av äldre modell. Luckornas öppning är också automatiserad. Själva klockstolen är från byggnadstiden, men delvis påbyggd. En sentida trappa leder upp till lanterninen via en lucka i taket.

Under kyrkorummets golv finns ytterligare bemålade innertaksbräder och bjälkar från föregående kyrka. Ett antal bjälkar med akantus och lagerband i grisaille på röd botten har använts som bärlinor. Enstaka figurmålade bräder har kunnat iakttagas. Några bräder togs tillvara när sakristigolvet lades om 2000. I samtliga fall tycks det röra sig om Petersons utsmyckning från 1730.

Föregående kyrka

Tio meter från den norra kyrkogårdsmuren och 20 meter från den västra låg nuvarande kyrkas föregångare. Genom Nils Månsson Mandelgrens beskrivning och teckningar från 1863 har vi en god bild av hur denna såg ut. Den var 27 ½ aln lång (23 meter), 14 ½ aln bred (8,7 meter) och 11 alnar hög (6,6 meter). Planen var romansk med smalare rakt avslutat kor samt norr om detta en sakristia. Kor och sakristia var av sten och åtminstone koret från tidig medeltid. För detta talar att koret var tunnvalvt och öppnade sig mot kyrkorummet genom en spetsbågig triumfbåge. Den spetsbågiga formen kan indikera 1200-talets mitt eller andra hälft då gotiska former började göra sig gällande. Likadana triumfbågar finns bevarade i de östgötska kyrkorna Järstad och Skeppsås. Långhuset var timrat och spånklätt med brant sadeltak. Troligen uppfördes det efter den danska skövlingen av kyrkan i samband med nordiska sjuårskriget 1567. En jämförelse kan göras med Haurida medeltidskyrka som också har murat kor och timrat långhus. Långhuset var uppdelat i tre skepp och såväl väggar som tak var målade med bibliska sce-



Fornforskaren Nils Månsson Mandelgren gjorde 1863 dessa skisser och noteringar över den gamla kyrkan i Bankeryd före dess nedrivande. Här framgår att kyrkan hade kvar sitt medeltida tunnvalvda stenkors som via en spetsbågig triumfbåge öppnade sig mot ett timrat långhus, troligen byggt efter danskarnas härjningar 1567. Såväl väggar som tak var smyckade med figurativt måleri. Klockstapeln var av reslig typ, liknande den i Habo. Folkklivarkivet i Lund.

ner. Vägg- och takmålningar skall ha utförts 1687. Målaren Johan Christian Peterson utsmyckade 1730 läktare, bänkar och vapenhus. Sannolikt svarade han även för nya takmålningar av bevarade fragment att döma. Kyrkan var tornlös och klockorna hängde i en fristående stapel. Kyrkan och klockstapeln revs 1865 och delar av timret användes till bjälklag och trossbotten i den nya kyrkan. Predikstolen hamnade i dess tornvind där även det gamla dekorerade innertaket återanvändes. I övrigt försåldes virke och inredning på auktion. De försålda kyrkportarna kom på 1900-talet att tas om hand och står idag i tornet.

Historik

Under 1840-talet blev frågan om nybygge av kyrka en ständigt återkommande punkt på sockenstämmorna i Bankeryd. På grund av den gamla kyrkans ringa storlek i förhållande till folkmängden bedömdes det olönsamt att reparera och bygga till den. År 1856 fattades beslut om nybyggnad och förfrågan om rikskollekt ställdes till Kungl. Maj:t. Samtidigt påbörjades insamling av pengar. Ett förslag till plan togs fram och tillställdes Överintendentsämbetet, vars arkitekt Johan Fredrik Åbom gjorde en färdig ritning. Åbom ritade först in sakristian som en halvrund absid i öster, men församlingen ville ha den i norr och så fick det bli. Ritningsförslaget fastställdes 1857. Grunden lades 1860 på ny mark direkt söder om kyrkogården. Först 1865, när rikskollekt och stambok beviljats, genomfördes själva bygget, på endast sex månader. Föregående år hade järnvägsdragningen genom socknen upptagit all kraft. För murarbetena anlätades byggmästaren Andreas Persson från Eriks-
torp i västgötska Bollebygd. Han var en av de skickliga kyrkobyggmästare som hade sina rötter i Sandhult och var efterfrågade i hela Västsverige. För snickeriarbetena svarade Anders Johansson från närbelägna Tvärred, med vilken Persson arbetat i en annan kyrka ritad av Åbom, Äspered i Västergötland, uppförd 1861 (predikstolarna är snarlika med sin kraftigt utkragande bas och konkava sidor med reliefer). Medan Äspered var en renodlad empirekyrka så uppvisar Bankeryd i sin exteriör medeltidsinspirerade drag som spetsgavlar, polygonal absid och en åttkantig lanternin med spira. Bankeryds kyrka är en av de första i Småland som pekar fram mot nygotiken under 1800-talets slut. I närområdet har den sin direkta motsvarighet i Rogberga kyrka från 1867, som ritades av arkitekt Ludwig Hawerman vid Överintendentsämbetet. Kyrkorummet i båda fallen är däremot uttryck för empiretidens ideal, vilket var särskilt långlivat i Småland.

Kyrkorummet och dess inredning målades 1866 av kyrkomålaren Anders Gustaf Ljungström från Sandhem. Det nakna, förgyllda altarkorset var tillverkat av den lokale snickaren Arvid Isaksson medan predikstolen var ett arbete av Anders Johansson och likartad dennes predikstol i Äspereds kyrka. Det dröjde till 1879 innan Bankeryds kyrka fick en orgel. Instrumentet bekostades av löjtnant Mauritz Stigell på Månseryd, som hade varit en drivande kraft i kyrkobygget. Orgeln byggdes av en av tidens bästa självlärda orgelbyggare, Erik Nordström i Eksjö. Den omfattade en manual med tio stämmor och bihangspedal.

År 1889 fick kyrkorummet och sakristian sitt första värmesystem i form av två gjutjärnskaminer från Ebbes bruk, Huskvarna. Dessa fick en gemensam rökgång i väggen mellan långhus och sakristia. Detta fick till följd att predikstolen flyttades till korets norra sida.



Järnvägsrälsen som bär läktaren har troligen en direkt koppling kring järnvägsdragningen genom Bankeryd 1864.



Kyrkorummet efter 1915 års renovering då dekormåleriet i koret och bården längs taklisten tillkom. Lägg märke till korbänkarna och den ursprungliga altarprydnaden. Fotografi från 1940 av arkitekt Paul Boberg. ATA.

Den hade fram till dess suttit mitt emot sydporten med uppgång inifrån sakristian, en placering som gav kyrkan en tydlig tvärxel. År 1909 lät kyrkostämman plocka ned de klingsporska och algrenska epitafierna från tornet, restaurera dem och hänga upp dem i kyrkorummet. Det klingsporska huvudbaneret blev därvid helt ommålat.

År 1915 företogs en invändig renovering. För att förbättra uppvärmningen tillverkades innanfönster. Predikstolen försågs med ett ljudtak och en ny trappa. Det nakna altarkorset fick en snidad mantel. Målarmästaren R Johansson, Bankeryd, svarade för total ommålning med inslag av dekorationsmåleri. I absidvalvet målades en strålomgärdad treenighetssymbol, korbäggens pilastrar och taklisten marmorades, över triumfbågen tillkom ett språkband och längs taklisten en bård. Brädtaket spacklades inför ommålningen för att ge intryck av puts. Bänkar och dörrar målades i en rödbrun ton. Väggarna fick en brun bröstning. Predikstol, läktare och orgel var sannolikt redan tidigare målade i vitt med förgyllda listverk.

År 1930 slog blixten ned i tornet, splittrade dörrar och åsamkade skador på putsen. Detta ledde till en utvändig upprustning följande år. Lösa partier på den reveterade taklisten runt hela kyrkan bilades ned, ompändes med galvaniserad järnduk och putsades med starkt

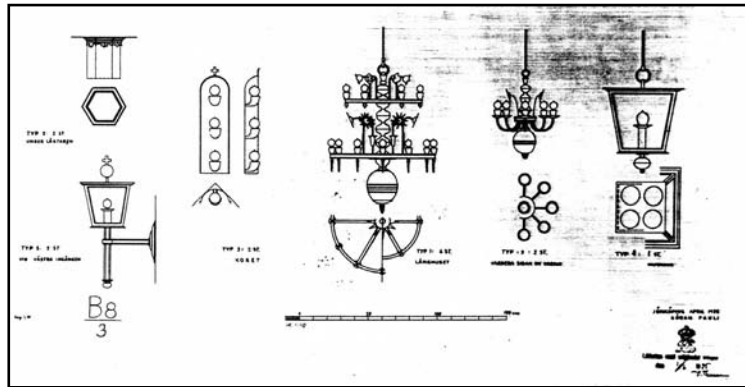


Kyrkorummet mot väster, fotograferat 1940 av Paul Boberg. Lägg märke till de ursprungliga läktartrapporna och gjutjärns-kaminen till höger. ATA.

cementblandat kalkbruk. Även putsskador på fasaderna och sockeln lagades med kalkcementbruk. Fasaderna avfärgades därefter med kalkfärg, sockeln med grå cementfärg. Den skadade tornporten riktades och kläddes tillika med övriga portar med en ny ekpanel och nya smidda gångjärnsband (ritning utförd av byggnadsingenjör And. Ohlsson, Byggnadsstyrelsen). Skorstenen ommurades. Skiffertaket sågs över. Korsen på spiran och över portalerna förgylldes. Torngluggarna försågs med nät för att hindra fåglar. Åskledare uppsattes. Klockringningen förenklades genom installation av trampor. En invändig renovering kom i övrigt att skjutas på framtiden, även fast dåvarande kyrkoherden påtalade bristen på ljus och värme.

När kyrkan försågs med elektricitet 1935 insattes kompletterande elektriska belysningsarmaturer i mässing, specialritade för kyrkan av stadsarkitekten i Jönköping, Göran Pauli. År 1943 fick arkitekt Paul Boberg, Växjö, i uppdrag att ta fram ett restaureringsförslag. Det kom dock att dröja innan det kom till utförande.

År 1950 genomfördes omtäckning av skiffertaket. Befintligt skiffer utsortades och lades på långhusets norra takfall, sakristian och absiden. På södra takfallet lades ny skiffer. Det äldre underlaget av spån byttes mot papp. Nya hängrännor och stuprör uppsattes. Torntakets svartplåt byttes mot kopparplåt.



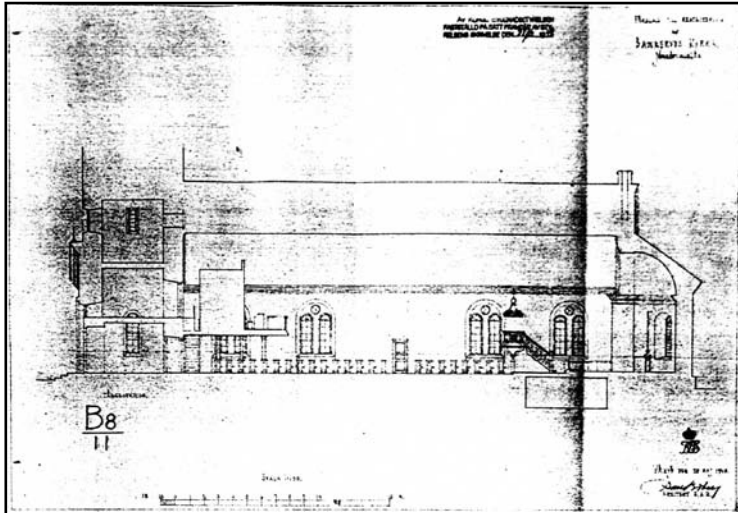
Göran paulis ritningar till nya armaturer från 1934. ATA.

Bobergs förslag kom att bli utgångspunkt för de genomgripande arbeten som företogs i kyrkorummet 1953–1954 under ledning av ingenjör Erik Persson från Johannes Dahls arkitektfirma, Tranås. Byggnadsstyrelsen var Wiking Bäckström. Den nedsmutsande uppvärmningen med kamin ersattes med elektriska bänkkonvektorer. Byggnadstidens profilerade bänkgavlar ersattes med nya rätvinkliga, mer ”tilltalande”¹. Bänkarnas sitsar breddades. De främre bänkarna avlägsnades för att kunna utöka korgolvet och få mer plats vid bl.a. begravningar. Även korbänkarna togs bort. Läktarens mittparti byggdes ut för att ge plats för kör. Framför sydporten byggdes ett vindfång för bättre värmeekonomi, i samma syfte tilläggisolerades vind och golv med mineralull (tidigare hade vinden kutterspån). Sakristians dörr flyttades till att hamna i linje sydporten. Läktaren fick en stor underbyggnad för väntrum, toalett och kapprum m.m. Här placerades också en del inredning från den gamla kyrkan. Altaret gjordes fristående och mantelkorset flyttades till södra korfönstret och en ny dopplats. Absiden fick en heltäckande muralmålning ”al secco” på temat Bergspredikan, utförd av Torsten Nordberg, en i sin tid efterfrågad sakralkonstnär. Målningen föregicks av flera överläggningar med Byggnadsstyrelsen, Riksantikvarieämbetet och Landsantikvarien som ville värna den åbomska arkitekturens monumentalitet och ljus. Kyrkoherden hade önskat att mura igen fönstren i absiden och hugga bort gesimsen för att få in ”mystik”². Istället blev det en kompromiss där fönstren och gesims samverkar med målningen. Kyrkorummet ommålades i sin helhet i ”ljusa, glada färger” enligt en tidningsartikel. Väggarna fick en bruten vit färg. I Bobergs program angavs kalkfärg, men vid detta eller någon gång under följande två decennier har väggarna strukits med en tät emulsionsfärg. Taket målades ljusgrått, även det med en emulsionsfärg. Bänkgavlarna målades i grönt, gult och rött, invändigt behöll bänkarna sin rödbruna färg.



Torsten Nordenbergs muralmålning ”Saligprisningarna” är ett typiskt exempel på konsten under ”folkkyrkotankens” storhetstid.

- 1 P.M. Boberg 1943. ATA.
- 2 Yttrande från Byggnadsstyrelsen 1954. JLM.



Sektionsritning från arkitekt Paul Bobergs restaureringsförslag från 1943. ATA.

Restaureringens sista fas blev om- och tillbyggnaden av orgeln som genomfördes 1955 av Olof Hammarberg, Göteborg. Orgeln utökades till 23 stämmor fördelade på två manualer och en pedal. Åtta stämmor återanvändes (huvudsakligen i första manualen), liksom orgelfasaden. Alla väderlådor och hela spel- och registermekaniken utbyttes. Det tidigare fristående spelbordet ersattes av ett inbyggt. Genom denna utökning förändrades orgelns klang från 1800-talets romantiska till orgelrörelsens sakliga.

År 1977 uppmärksammades fuktproblem i väggarna. Takfoten, långhusets nordsida och sakristian hade stora fukt- och frostsador med genomslag in i kyrkorum och sakristia. Orsaken stod att finna i 1950 års takomläggning då felaktiga utförande gjorts av inskott i rännalar, fotplåtar och upphängning av hängrännor. En såväl ut- som invändig restaurering projekterades av ingenjör Erik Persson, Johannes Dahls arkitektfirma, och utfördes 1979–1980. Norra takfallet och sakristian lades om och försågs med nya plåtarbeten. Rötskador på den reveterade takfoten åtgärdades med nytt trämaterial. Därefter kläddes dessa partier med vassmatta och putsades med våtsläckt kalk samt kalkfärgades. Originalutförandet för reveteringens bas var trädubb. Skadade fasadpartier högs upp och lagades med samma kalkbruk.

De invändiga arbetena bestod i följande. Innanför altarringen lades en ny heltäckningsmatta. Väggarna rengjordes från fett och sot, sprickor lagades, sedan ströks de med vit emulsionsfärg. Fuktskador på norra väggen behandlades med vattenglas och schellack. Fuktskadade brädor i valvets norra del lagades med visst byte av bräder. Sprickor i bänksitsarna till följd av värmen från bänkkonvektorer lagades. Altaret fick ny skiva och bakstycke av plywood. Altarringens grindar borttogs för att underlätta passage. Knäfallet gjordes bekvä-



Processionskrucifixet från 1400-talet har idag sin plats i absiden. I många år var den deponerad på Smålands museum i Växjö.

mare och fick ny klädsel. Dopplatsen försågs med ett litet dopaltare. Sakristian försågs med piscina och bönealtare. Skrudskåpet ombyggsdes. Läktargolv och gradänger kläddes med ny heltäckningsmatta. Taket tvättades och målades med mager oljefärg och därpå en lätt blågrå tempera i laverande teknik. Fönstren målades med en matt oljefärg. Dörrarna laserades i dämpade toner och mattfernissades. Samma gällde för bänkarna vars färgställning behölls. Läktarbröst, altare, altarring och predikstol fick en mjukare färgsättning med bibehållande av befintlig förgyllning. Orgeln målades med matt oljefärg i befintliga färger. Ommålningen utfördes av målaremästare Rune Håkansson i samråd med landsantikvariern och konservator. Enklare konserveringsinsatser utfördes av Ola Westerudd, länsmuseum, på Klingspors huvudbaner och Alegrens epitafium. År 1985 uppsattes snörasskydd på södra takfallen.

År 1990 sattes ett skrudskåp upp i vapenhuset. Samma år byggdes en kororgel med sex stämmor av Västbo orgelbyggeri, Långaryd. Detta medförde att en porträttgravhäll från 1600-talet, som lagts i korgolvet vid restaureringen 1954, fick en ny uppställning på kyrkogården.

Redan 1993 väcktes på nytt frågan om ombyggnad av kyrkan för att få bättre nyttjande, tillgänglighet och flexibilitet. En arbetsgrupp tillsattes som samrådde med myndigheterna. Ritningar togs fram av Henry Hansson, Arkitektkontoret Vi ritar, Bankeryd. Första etappen blev ombyggnad av entréerna 1997. Vapenhuset försågs med ett vindfång flankerat av skåpsinredning. Tegelgolvet omfogades och fönstren försågs med innerbågar. Väggarna målades med emulsionsfärg likt befintligt. Till sydporten byggdes en ramp i kalksten. Entreprenör var PEAB och för målningsarbetena svarade Haga måleri.

Nästa etapp genomfördes 2000 under ledning av Arberg & Arberg Arkitektkontor, Jönköping. Den befintliga läktarunderbyggnaden revs och ersattes med en ny som bättre tar hänsyn till rummet genom att läktarpelarna lämnas fria. I denna inrymdes nytt mötesrum, pentry, elcentral, förråd med centralsugare, kapprum och handikappanpassad toalett. Den bakersta bänkraden togs bort. De tre främre bänkraderna kortades för att tillåta en ramp i södra sidogången och passage förbi predikstolen i norr. I bakre delen av norra bänkkvarteren ordnades en manöverpulpet. Altarringen delades upp i sex sektioner och omkläddes. I golvet nedfrästes en mässingscirkel där sektionerna låses fast. Altarets podium togs bort och heltäckningsmattan likaså. Dörrparet mellan vapenhus och långhus flyttades till att liva med långhusets västvägg. Dörrbladen försågs med espanjoletter för nödutrymning. På läktaren avlägsnades de två bakre bänkraderna för att få in förvaringskåp. Väggarna målades på

nytt med emulsionsfärg, medan inredningen målades med linoljefärg. Taklisten försågs med en ny marmorering. Bänkarna målades utvändigt i gammalrosa medan fyllningarnas marmoreringar och förgyllning behölls. Predikstolens gulvita kulör ändrades till ljusgrå för att harmoniera bättre med kyrkorummet. Sakristian försågs med ett mellanbjälklag för att få nya förvaringsutrymmen. Vid rivning av sakristigolvet påträffades bemålade brädor och bjälkar från den gamla kyrkan, vilka togs till vara och fördes över till bårhuset och församlingshemmet. Sakristian fick nytt klinkergolv med golvvärme. Alla elinstallationer förnyades. Den gamla kyrkans predikstol flyttades från läktarunderbyggnaden till tornet. Nordbergs mural befann sig sedan 1980-talet i ett tillstånd av nedsmutsning och torrfällning, varför den nu konserverades av länsmuseet. Konserveringsinsatser utfördes även på förgyllningar i kyrkorummet samt epitafierna. Ett nykonserverat processionskrucifix från 1400-talet gavs en placering på en piedestal bakom altaret. Vid renoveringen ombyggdes även vindfånget i vapenhuset så att dörrarna av brandsäkerhetsskäl blev utåtgående.

År 2008 utbyttes den direktverkande eluppvärmning till ett vattenburet system med grundvattenvärme. Syftet var dels att få bättre ekonomi, dels att få ett för inventarierna skonsammare klimat genom möjligheten till styrning. Det gamla systemet var underdimensionerat och hade i kombination med konstant hög värmenivå orsakat torkskador på inredning och inventarier, varför många av de 2000 konserverade objekten åter är i behov av insatser.



Kulturhistorisk karakterisering och bedömning

Bankeryds kyrka är uppförd 1865 efter ritningar av arkitekt Johan Fredrik Åbom vid Överintendentsämbetet. Åbom var en av sin tids mest ansedda arkitekter. Kyrkans byggmästare tillhörde de i Västsverige mycket efterfrågade murarna och snickarna från Sandhultsbygden i Västergötland, vilka verkade även i västra Småland. Bankeryd är en av de första kyrkorna i Småland som speglar övergången från empiretidens rena nyklassicism till det senare 1800-talets medeltidsinspirerade nystilar. Exteriörens vitputsade murar genombryts på jämna avstånd av stora rundbågsnischer som infattar högsmala fönster. Typisk är portalernas symmetriska placering. Tornet i väster med spetsgavlar och spirkrönt lanternin liksom korets femsidiga absid har rent nygotiska drag. Taken har ända sedan byggnadstiden varit skiffertäckta med undantag för torntaket som idag bär kopparplåt. Exteriörens enda påtagliga förändring har bestått i ny dörrpanel och en diskret ramp till sydporten.



Interiören bär en nyklassicistisk grundprägel genom sitt gråmålade brädvalv och sin påkostade triumfbåge. Blickfång och modernt konstnärligt tillskott utgör absidens färgstarka muralmålning, ”Saligprisningarna”, utförd 1954 av den välkände kyrkokonstnären Torsten Nordberg. Kyrkorummet genomgick detta år en omfattande restaurering då altaret gjordes fristående och bänkarna fick sin nuvarande form med strama gavlar. Altare, predikstol, läktare och en vid senaste restaureringen sektionerad altarring är bevarade från byggnadstiden, liksom brädgolv och flera dörrar. Det ursprungliga enkla altarkorset står idag vid den lokalt tillverkade 1600-talsdopfunten. Två påtagliga sentida tillskott är kororgel och en välanpassad läktarunderbyggnad. Läktarorgeln är byggd 1879 av den skicklige bygdemästaren Erik Nordström i Eksjö. Den har sedan kraftigt om- och tillbyggt 1955, varför idag endast fasaden och ett antal stämmor är bevarade, vilka i sig dock har ett högt värde.



Om den föregående kyrkan vittnar utöver dopfunten ett epitafium, ett huvudbaner och ett processionskors samt en predikstol och två portar som förvaras i tornet. Av särskilt intresse är återanvända bräder från gamla kyrkans innertak. Dess skyar och änglar skall ha målats 1730 av Johan Christian Peterson, vars verk i övrigt endast finns bevarat i Habo kyrka. Ett antal bräder sitter som tak i tornet, andra bräder och bjälkar finns i trossbotten under kyrkorummet. Dessa objekt är viktiga pusselbitar till förståelsen av det kyrkliga kulturarvet i länet.

Att särskilt tänka på i förvaltning och användning av kyrkan:

- Kyrkan har ett framträdande läge i landskapet.
- Kyrkans föga förändrade exteriör representerar övergången mellan nyklassicismens och det sena 1800-talets kyrkoideal.
- Interiörens huvudsakliga prägel av byggnadstidens nyklassicistiska ideal.
- Nordbergs muralmålning är 1900-talets viktigaste tillskott.
- Bevarad ursprunglig inredning.
- Bevarad inredning, inventarier och takbräder från gamla kyrkan utgör historiska dokument.





Händelsehistorik

1865

Nybyggnad – kyrkan i sin helhet. Arkitekt Johan Fredrik Åbom, Överintendentsämbetet. Murarmästare Andreas Persson från Erikstorp, Bollebygd. Snickaremästare Anders Johansson, Tvärred. Den föregående kyrkan revs året innan och låg norr om den nuvarande. (JLST; Åberg 1986)

1866

Målning av kyrkorum och inredning. Målarmästare Anders Gustaf Ljungström, Sandhem. (Åberg 1986)

1879

Tiostämmigt orgelverk byggt av Erik Nordström, Eksjö. (Erici 1988; Åberg 1986)

1889

Installation av två gjutjärnskaminer. Flytt av predikstolen från sakristi- till korvägg. (Åberg 1986)

1909

Restaurering av klingsporska huvudbaneret och alegrenska epitafiet. (JLM)

1915

Invändig ommålning med inslag av dekorationsmåleri i koret och längs taklisten. Målarmästare R Johansson, Bankeryd. Tillverkning av ljudtak och ny trappa till predikstolen. Innerbågar till fönstren. (JLM)

1930

Blixtnedslag i tornet som splittrar porten. (JLST)

1931

Ny panel och gångjärnsband på portarna. Nya dörrblad mellan vapenhus och kyrkorum. Reparationer på reveterad takfot och putsfasader samt sockel. KC-bruk används. Kalkavfärgas. Sockel målas med cementfärg. Ny mekanisk klockringning. Åskledare sätts upp. (JLST)

1935

Kyrkan förses med elektricitet. Kompletterande elektriska belysningsarmaturer. Stadsarkitekt Göran Pauli, Jönköping. (JLM; JLST)



1950

Takomtäckning. Skiffer utsorteras och återanvänds på norra sidan och absiden. Nytt skiffer i söder. Underlag av spån byts mot papp. Nya hängrännor och stuprör. Torntaketets svartplåt ersätts med kopparplåt. Arkitekt Paul Boberg, Växjö. (JLST)

1953–1954

Invändig restaurering. Kaminer ersätts av elektriska bänkkonvektorer och två panelradiatorer i koret. Nya bänkgavlar. Främre bänkrad avlägsnas och korgolvet utökas. Läktarens mittparti utökas. Vindfång framför sydport. Läktarunderbyggnad. Sakristidörr flyttas. Tilläggsisolering av vind och golv. Altaret görs fristående. Absidens väggar och valv får muralmåleri av Torsten Nordberg. Total om målning i ljusa färger. Dekorationsmåleriet från 1915 övermålas när väggarna stryks med vit emulsionsfärg. Taket målas med grå emulsionsfärg. Ingenjör Erik Persson, Johannes Dahls arkitektfirma, Tranås. Byggmästare Wiking Bäckström. Murarmästare Valter & Artur Holmqvist, Habo. (JLM; JLST)

1955

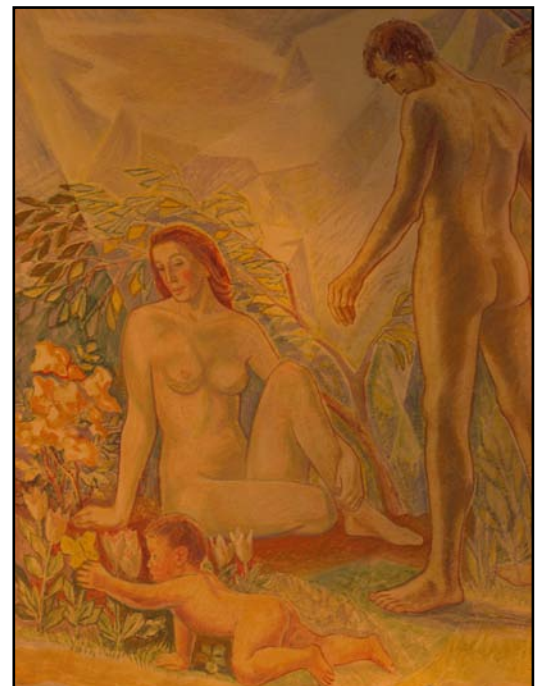
Om- och tillbyggnad av orgel. Utökas till 23 stämmor på två manualer och pedal. Olof Hammarberg, Göteborg. (JLM)

1975-1976

Renovering av orgelverk. Skandinavisk orgelservice. (Rapport i orgelhuset)

1979–1980

In- och utvändig restaurering. Omläggning av skiffertaket på långhusets nordsida och sakristian. Nya plåtarbeten. Lagning av takfot.



Ommålning av innerväggar med emulsionsfärg. Reparation av fukt-skada i brädvalv som därefter ommålas med blågrå ton. Altarringens grindar avlägsnas och knäfallet byggs om. Golv lackas. Ommålning av inredning med delvis ändrad färgsättning. Konservering av huvudbaner och epitafium. Ingenjör Erik Persson, Johannes Dahls arkitektfirma, Tranås. Målarmästare Rune Håkansson, Barkeryd. Konservator Ola Westerudd, läns museet. (JLM)

1990

Kororgel. Flytt av porträttgravsten från korgolv till kyrkogård. Västbo orgelbyggeri. (JLM)

1997

Ombyggnad av vapenhuset med vindfång och skåpsinredning. Ramp till sydporten. Arkitekt Henry Hansson, Arkitektkontoret Vi ritar, Bankeryd. PEAB. Haga måleri. (JLM)

2000

Invändig restaurering. Ny läktarunderbyggnad med handikapptoalett, mötesrum, pentry och elcentral. Bakre bänkraden avlägsnas. Främre bänkraden avkortas för ramp. Manöverpulpet i nordvästra bänkkvarteret. Altarring görs flyttbar. Altare sänks. Skåpsinredning på läktare. Flytt av dörrblad mellan vapenhus och kyrkorum. Sakristia får mellanbjälklag och nytt golv med golvvärme. Vapenhusets vindfång utökas för att möjliggöra utåtgående dörrar. Väggar målas med emulsionsfärg. Taklist får ny marmorering. Ommålning av inredning med delvis ny färgsättning. Konservering av muralmålning och förgylld inredning samt processionskrucifix som placeras i absiden. Arberg & Arberg Arkitektkontor, Jönköping. Sandå måleri AB, Jönköping. (JLM)

2008

Elvärme byts mot vattenburen grundvattenvärme med kyrkstyrning. FLK, Värnamo. Perssons rör, Jönköping. Predikstolens timglas återinsattes efter konservering genom läns museet. (JLM)

Referenser

Arkiv

Jönköpings läns museums arkiv. (JLM)

Länsstyrelsen i Jönköpings arkiv, med kopior ur ATA. (JLST)

Tryckta källor

Carlsson, Sten L. *Sveriges kyrkorglar*. Lund 1973.

Erici, Einar. *Orgelinventarium*. Stockholm 1988.

Ericsson, Per. *Fägna och förnöja*. Jönköping 2002.

Franzén, Anders. *Antikvarisk kontroll. Bankeryds kyrka. Invändig restaurering. Byggnadsvårdsrapport 2001:1*. Jönköpings läns museum.

Gullbrandsson, Robin. *Tusenårigt arv. Skara stifts kyrkor*. Skara 2008.

Jönköpings kommun. Landsbygden. Kulturhistorisk utredning. Jönköpings läns museum 1989.

Lindblad, Jakob. *470 nya kyrkor. Bidrag till Sveriges arkitekturhistoria 1850–1890*. Stockholm 2009.

Lindstam, Ragnar. *Om kyrkor som försvunnit och klockor som ha sjungit i Tveta, Vista och Mo*. Huskvarna 1932.

Rogberg, Samuel. *Historisk beskrifning om Småland*. Karlskrona 1770.

Småland – landskapets kyrkor. Stockholm 2006.

Svenskt konstnärslexikon. Del IV. Malmö 1961.

Svenskt ortnamnslexikon. Uppsala 2003.

Sverige. Geografisk beskrivning. Del V. Stockholm 1931.

Sveriges bebyggelse. Landsbygden. Jönköpings län IV. Uddevalla 1957.

Växjö stift i ord och bild. Stockholm 1950.

Åberg, Göran. *Kyrka och samfund i Bankerydsbygden*. Bankeryd 1986.

Tekniska och administrativa uppgifter

Jönköpings läns museums dnr: B11/10
Beställare: Bankeryds kyrkliga samfällighet
Fastighetsägare: Bankeryds kyrkliga samfällighet
Rapportansvarig: Robin Gullbrandsson
Foto: Robin Gullbrandsson
Län: Jönköpings län
Kommun: Jönköpings kommun
Socken: Bankeryds socken
Fastighetsbeteckning: Bankeryd 1:1
Belägenhet: Ekonomiska kartans blad Ebbarp
7D 3j 1993

Dokumentationsmaterialet förvaras i Jönköpings läns museums arkiv