

Kulturhistorisk karakterisering och bedömning

Rogberga kyrka

*Rogberga socken i Jönköpings kommun
Jönköpings län, Växjö stift*

Rapport och foto: Robin Gullbrandsson
Grafisk design: Anna Stålhammar
Tryckning och distribution: Marita Axelsson

Jönköpings läns museum, Box 2133, 550 02 Jönköping
Tel: 036-30 18 00
E-post: info@jkpglm.se
www.jkpglm.se

Utdrag ur tryckta och ajourhållna ekonomiska kartor är återgivna enligt tillstånd:
Ur karta © Lantmäteriet. Medgivande MS20067/02097.

© JÖNKÖPINGS LÄNS MUSEUM 2007

Innehåll

Inledning	5
Bakgrund och omfattning	5
Karakteriseringens syfte	5
Uppläggning och rapport	5
Kulturhistorisk bedömning	5
Sammanfattande beskrivning	7
Beskrivning och historik	8
Kyrkomiljön	8
Kyrkobyggnaden	8
Historik	12
Kulturhistorisk karakterisering och bedömning	16
Att särskilt tänka på i förvaltning och av kyrkan:	16
Händelsehistorik	17
Referenser	20
Arkiv	20
Tryckta källor	20
Tekniska och administrativa uppgifter	20

Inledning

Bakgrund och omfattning

På uppdrag av Rogberga-Öggestorps kyrkliga samfällighet har Jönköpings läns museum utfört en kulturhistorisk inventering och karakterisering av Rogberga kyrka. Arbetet har utförts i samband med upprättande av vård- och underhållsplan för kyrkobyggnaden och ska ingå som en del av detta. I Rogberga-Öggestorps kyrkliga samfällighet har vård- och underhållsplanen upprättats av Maria Williamsson, Arkitekthuset, och Sivert Holmberg, KBR, Lekeryd. Arbetet bekostades av medel från den kyrkoantikvariska ersättningen och påbörjades och avslutades under 2007. Rapporten omfattar en genomgång av kyrkobyggnadens historik, beskrivning av exteriör och interiör och en beskrivning av dess kulturhistoriska värde. Antikvarie Robin Gullbrandsson vid Jönköpings läns museum har varit rapportansvarig.

Karakteriseringens syfte

Syftet med karakteriseringen är att öka kunskapen om det kulturhistoriska arv som kyrkobyggnaden bär på. Mer konkret ska arbetet ligga till grund för de vård- och underhållsplaner som ska tas fram av varje församling och som är en förutsättning för att efter 2006 kunna söka kyrkoantikvarisk ersättning från stiftet. Rapporten ska också kunna ingå i länsstyrelsens och läns museets underlagsmaterial vid beslut i ärenden som berör kyrkobyggnaderna.

Uppläggning och rapport

Arbetet har varit uppdelat i en fältdel med inventering och fotografering och en arkivsökningsdel. De aktuella arkiv som gått igenom har främst varit länsstyrelsens arkiv över ärenden, med kopior från ATA:s arkiv i Stockholm. Jönköpings läns museum har också ett arkiv över handlingar och pressklipp mm. Befintlig hembygdslitteratur har använts i förekommande fall. Arkivuppgifterna utgör således en sammanfattning av genomgångna arkiv och omfattar inte en komplett beskrivning av händelser i kyrkans byggnadshistoria.

Rapporten är upplagd med en inledande kort sammanfattning, en beskrivning av kyrkomiljön och historiken i löpande text samt en beskrivning av kyrkans nuvarande utseende. Därefter följer den kulturhistoriska värderingen och bedömningen, och sist en händelsehistorik med händelser listade i kronologisk följd.

Kulturhistorisk bedömning

Den kulturhistoriska bedömningen har gjorts av Jönköpings läns museum i samarbete med länsstyrelsen i Jönköpings län. En kulturhistorisk bedömning är aldrig definitiv utan hela tiden föremål för

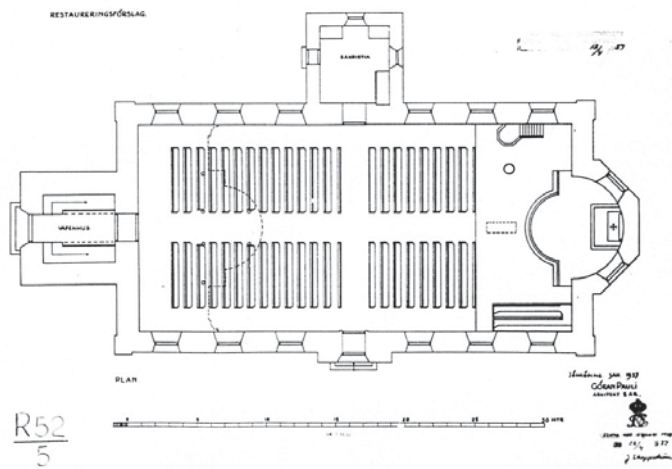
omvärderingar. Vid bedömningen tas hänsyn till dels varje enskild kyrkas egna värden, men också till värden i förhållande till andra kyrkor i stiftet och landet. Den kulturhistoriska värderingen och bedömningen nämner i de flesta fall inte enskilda byggnadsdetaljer utan beskriver värden och karaktärsdrag i stort.

Inför varje planerad förändring eller större underhållsåtgärd skall tillstånd inhämtas från länsstyrelsen och varje ärende behandlas där från fall till fall. Utifrån det kulturhistoriska värdet tas beslut om vilka åtgärder som får företagas samt vilka som är berättigade till kyrkoantikvarisk ersättning.

Denna rapport skall finnas tillgänglig på Växjö stift, länsstyrelsen i Jönköpings län, Jönköpings läns museum samt på respektive kyrklig samfällighet.

Sammanfattande beskrivning

Rogberga kyrka är uppförd 1867 efter ritningar av Överintendentsämbetets arkitekt Ludwig Hawerman. Arkitekturen speglar övergången från empirestilens strama nyklassicism till det senare 1800-talets medeltidsinspirerade nygotik. Kyrkan är en salkyrka med polygonal absid, sakristia i norr och torn i väster. Fasaderna är vitputsade och taken kopparplåtstäckta. Interiören har kvar sin nyklassicistiska rumslighet medan en stor del av inredningen förändrats under 1900-talet.



Arkitekt Göran Paulis restaureringsförslag från 1937. ATA.



Beskrivning och historik

Kyrkomiljön

Rogberga socken utgör en till stora delar höglänt och kuperad bygd söder om Huskvarna. I dess östra del sträcker sig från norr till söder Tenhultsdalen. Fasta fornlämningar finns framför allt från järnåldern, stenåldern är representerad genom lösfynd. Sockennamnet förekommer i skrift första gången 1250. Stationssamhället Tenhult växte fram efter öppnandet av järnvägen Nässjö-Falköping 1864, vilket medförde att sockencentrumet sedermera försköts från kyrkbyn. En stor träindustri har präglat orten.

Kyrkbyn ligger på en uppodlad platå ovanför Rogbergasjöns östra strand. Kyrkbyn utgörs i princip av prästgården och det gamla säteriet Riddersberg, med anor från 1600-talet. Båda ligger mot sjön med alléer från landsvägen Jönköping-Nässjö, vilken skär igenom byn från norr till söder. Kyrkan med sin kyrkogård ligger vid vägens östra sida. Söder om kyrkogården står den f.d. skolan, en träbyggnad från 1885 med ljusgrön locklistpanel och tegeltäckt sadeltak. Öster om denna är den f.d. lärarbostaden från 1937 i 1 ½ plan, i senare tid tilläggsisolerad och klädd med träpanel. Öster om kyrkogården finns ett nyligen uppfört komplex med personalbyggnad och församlingshem i 1700-talsinspirerad stil med rödfärgade lockpaneler samt sadeltak med valmad spets och enkupigt tegel. Kyrkan är placerad mitt på den rektangulära kyrkogården, förskjutet mot ingången i väster. Koret är sedvanligt vänt mot öster. Kyrkogården omges av kallmur och trädkrans. Gamla kyrkan låg 20 meter söder om nuvarande.

Kyrkobyggnaden

Rogberga kyrka från 1867 består av ett långhus med fullbrett kor, vilket avslutas med en femsidig absid. Mitt på södra långsidan är ett utkragande portparti, en s.k. risalit, och på motsvarande sida i norr en sakristia. Under sakristian finns ett pannrum från 1933. Vid västgaveln reser sig ett torn. Arkitekturen är stramt nyklassicistisk med drag av det senare 1800-talets nystilar.

Kyrkan vilar på en skråkantad sockel av kanthuggen granit. Fasaderna bär vitkalkad spritputs. Hörnpilastrarna är slätputsade och ritsade liksom tornets bottenvåning och risaliten i söder. Sistnämnda avslutas upptill med en tempelgavel. Mot takfoten löper en bred, slätputsad gesims runt hela kyrkan. Tornets bottenvåning har blindfönster åt norr och söder. Mot klockvåningen är en avtrappning. Varje sida av våningen har ett svagt utkragande mittparti med spetsgavel, krönt av förgyllt klot. I dessa risaliter är de rundbågiga ljudöppningarna med ursprungliga parluckor, vilka bär svartmålad

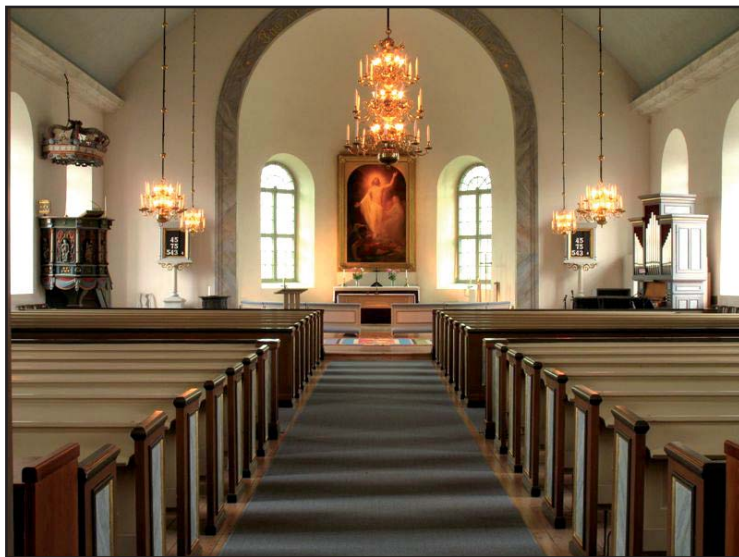


panel, delvis utbytt. I korgaveln och absiden är fem kalkstensgravhällar från 1600- och 1700-talen förankrade med stålskruv. Porten i tornets västfasad och på södra långsidan har halvfranska pardörrar från 1995 med grågrön bemålning. De sitter i rundbågssmygar med lunettfönster. Ovan västporten är en kalkstensplatta med byggnadsår och regent. Sakristian har en nytillverkad rundbågig port med grågrön panel. Alla portarna har ursprungliga kalkstenstrappor. Till västportens ansluter en betongramp med svart stålrörsräcke. Kyrkan har sex fönsteraxlar med stora rundbågsfönster, ytterligare två sitter i absiden. De grågröna fönsterbågarna av trä stammar från byggnadstiden och infattar till stora delar handblåsta glasrutor i träspröjs. Solbänkarna är huggna av kalksten. Alla takfall bär skivtäckning av kopparplåt med ständrännor och stuprör av samma material. Kyrka och sakristia bär sadeltak. Absidens tak är valmat. Torntaket är utformat som en brant huv med åttkantig, kopparklädd lanternin. I fyra av sidorna sitter vitmålade rundbågsfönster. Lanterninen kröns av en spira med förgyllt kors på kula. Takfötterna är slätputsade och vitkalkade med rik profilering.

Interiören har en nyklassicistisk grundkaraktär, främst genom den stora rymden. Den ursprungligen mycket strama känslan är dock försvagad under 1900-talet genom inkorporerandet av föremål från den gamla kyrkan. Kyrkorummet övergår i öster direkt i koret, vilket avslutas med en halvrund absid för altaret. I väster reser sig en orgelläktare med underbyggnader. I nordost står predikstol och i sydost en kororgel. De fyra bänkkvarteren definieras av mitt-, tvär- och sidogångar. Ovan mittgång och bänkkvarter samt kor hänger ljuskronor av mässing. Framför läktaren är en öppen yta med manöverpulpet och ljusbärare.



Symmetri och rena linjer är kännetecknande för nyklassicismen, liksom rundbågen och tempelgaveln som hämtats från den antika arkitekturen.

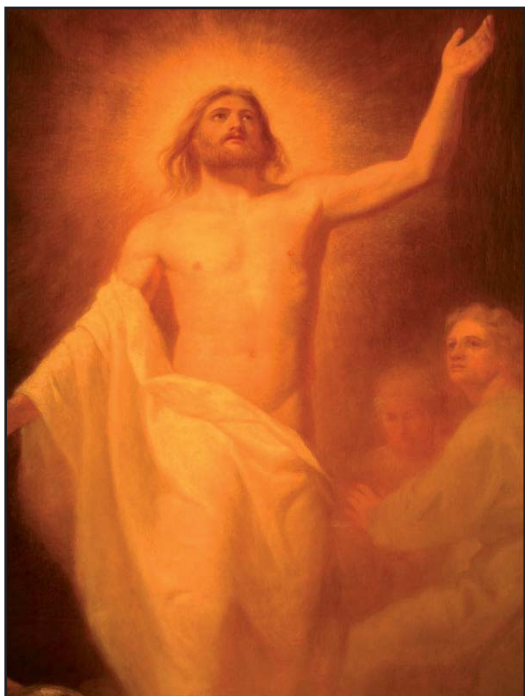


Interiören har i stora drag kvar sin nyklassicistiska karaktär med ljus och rymd.



Vy mot väster med den 1937 ombyggda orgelläktaren och stram bänkinredning från samma år. Västgavelns plattbeklädning ger ett störande intryck.

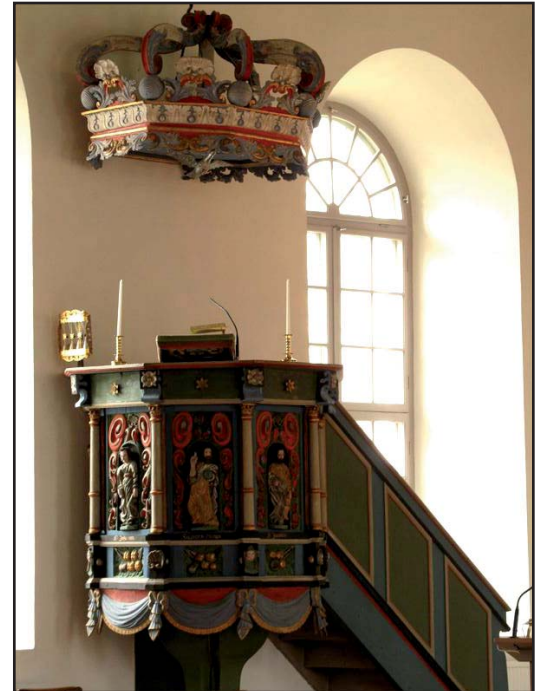
Golvet utgörs av oljade furubräder från 1900-talets början. I koret ligger golvet ett trappsteg högre och lades 1983. Väggarna bär vitkalkad slätputs. Mellan fönstren sitter ljusarmar av mässing. In mot absiden öppnar sig en vid triumfbåge med gråmarmorerad omfattning, på vilken står ett bibelord i guld. Västväggen är ovan läktaren klädd med ljuddämpande vävskivor (av typ Ecophone) med iögonenfallande lister. Ingångarna är i väster och söder. Båda har ursprungliga, halvfranska pardörrar med grå bemålning. Mittporten i söder har vindfång och överljus. Sakristidörren på motsatt sida har samma utförande. De stora rundbågsfönstren har gråmålade innerbågar, i absiden med blyinfattat antikglas från 1937. Innertaketets flacka brädvalv är putsat och avfärgat i ljus blågrå ton. 1992 tillkom nuvarande, ljusgrått marmorerade taklist av trä.



Altartavlan med Kristi uppståndelse är målad 1869 av den välkände konstnären och professorn M E Winge.

Altaret från byggnadstiden är ett väggfast, beigemålat träramverk med fyllningar. Altartavlan från 1869 är en olja på duk föreställande Kristi uppståndelse, målad av professor Märten Eskil Winge. Den tunga, förgyllda ramen är snidad av orgelbyggaren Erik Nordström i Flisby. Tavlan donerades av änkeryttmästarinnan Ribbing på Riddersberg. Ett fristående altare av vitbetsad ek med förgyllda lister tillkom 1992, liksom den sektionerade halvrunda altarringen i likartat utförande. Predikstolen har en femsidig korg i tidig barock, snidad 1668 av bildhuggaren Johan Werner d.y. från Gränna. Korgens sidor har nischer med Kristus och evangelisterna, omgivna av den för tiden typiska broskornamentiken. Hörnen markeras av kolonnetter. Baspartiet pryds av festonger och en drapering. Vissa detaljer tillkom 1709 genom bildhuggaren Olaus Wiström från Linköping. Trappan med fyllningsskärm är från 1932 då predikstolen konserverades. Ljudtaket med sina voluter och sin palmettre relief är

i ren barock och sannolikt ett verk av Wiström. Den rika, närmast rokokartade dekoren med snäckor och akantus utfördes 1747 av bildhuggaren Peter Hoff från Jönköping. De restaurerade färgerna på korg och tak domineras av blått, grått och guld med olika accenter. Den öppna bänkinredningen byggdes 1937. Ryggar och sitsar är målade i en grön ton och har stoppade dynor. De rektangulära gavlarna i brun lasyr har gråmarmorade blindfyllningar. Samma utförande har skärmarna mot kor och tvärgång, vilka troligen är från den ursprungliga bänkinredningen. Läktaren är till stor del från byggnadstiden och vilar på sex åttkantiga pelare med grågrön marmorering. Över mittgången har läktaren en kraftig, rundad utkragning från 1937 då även läktarbröstet fick sin släta profil med illusionismålade marmorfyllningar. Övrig bemålning utgörs av pärlgrå färg med förgyllning på lister. Två symmetriskt placerade trappor bakom vitlaserade spjälväggar tillkom 1992. Läktargolvet är klätt med linoleum. Enkla bänkar från 1937 står på ömse sidor om orgeln. Orgelverket är byggt 1937 av A Magnusson, Göteborg. Det omfattar 21 stämmor fördelade på två manualer och pedal. Trakturen är pneumatisk med fristående spelbord. Den gustavianska orgelfasaden härrör från gamla kyrkans tiostämmiga orgel, byggd 1772 av Jonas Wistenius i Linköping, sedermera överflyttad till nuvarande kyrka och renoverad 1929. Fasaden ger ett samlat intryck med små pipfält och tureller under en tempelgavel. Bemålningen är i en bruten vit ton med förgyllning på den rika dekoren i form av strålsol, akantus och listverk. Bildhuggeriarbetena är utförda av Rejsner i Gränna. Kororgeln är byggd 1995 av Västbo orgelbyggeri AB och omfattar sju stämmor. Det klassiserande orgelhuset är hållet i blågrön lasyr och marmor med upplägning på krönlisterna.



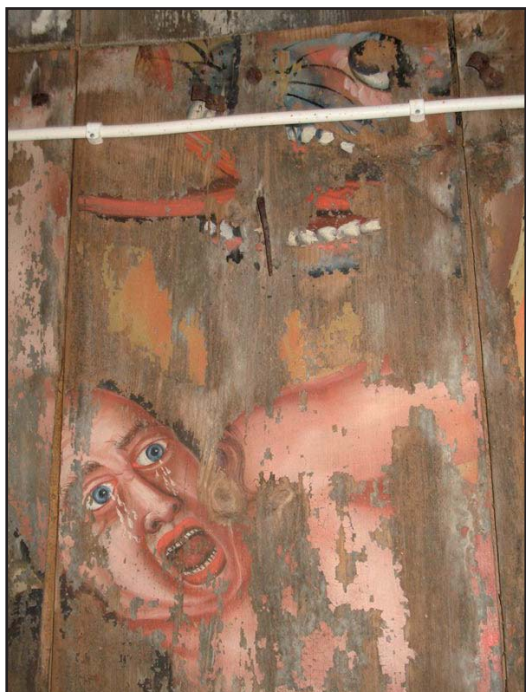
Bland inventarierna märks främst några föremål från gamla kyrkan. På södra långsidan hänger dels ett senmedeltida triumfkrucifix, dels en altarpupsats i tidig barock. Sistnämnda är utförd 1668 av Jönköpingsbildhuggaren Sven Röding med pannå som skildrar Korsfästelsen, omgiven av rik och välsnidad broskornamentik. Färgställningen är blå med inslag av guld, silver och rött. Dopfunten är ett enkelt, blåmålat renässansarbete i ek, vilket kompletterats med bl.a. en ny fot. Vidare finns ett golvur från 1700-talet. Värda att framhålla är de båda nyklassicistiska nummertavlorna som härrör från nuvarande kyrkas byggnadstid. Dessa står på räfflade kolonner och bär rikt dekorerade krön med tandsnitt och lyror och lagerkvistar. De är målade i pärlgrått och guld.

Sakristian har ingång i väster med sannolikt ursprungligt dörrblad. I norr och öster är fönster med blyinfattat antikglas. Längs västväggen står sentida, fasta textilskåp i ek från 1968. I södra väggen är sakramentskåp och predikstolspassage bevarade från byggnadstiden. Ett bönealtare är placerat i nordöstra hörnet. Brädgolvet är inlagt





Inventarier från föregående kyrka: gustaviansk orgelfasad, altaruppsats i barock och dopfunt i renässans.



C G Nehrman's takmålningar från 1700-talet är hårt åtgångna till följd av sin placering ovanför klockorna.

1992. Väggarna är vitputsade. Det plana kassettaket i grått tillkom 1929. Läktarunderbyggnaderna från 1968 utgörs av samlingsrum i söder och kapprum med städskrubb, förråd, handikapptoilet och pentry i norr. Väggarna är klädda med vitmålad masonit, mot kyrkorummet med listindelning. Vapenhuset har kvar sina båda ursprungliga, symmetriskt placerade trappor av gråmålat trä. Västporten har ett vindfång med genombrutna svajdörrar. Golvet av kalkstensplattor tillkom på 1950-talet. Väggarna är vitputsade. Det plana, gråmålade bräddtaket är från byggnadstiden. Trappuppgångarna på andra våningen är inklädda 1992. Till läktaren leder en ursprunglig, gråmålad pardörr. I rummet förvaras 1867 års predikstol, målad i vitt och guld, liksom en defekt dopängel från 1752. På tredje våningen förvaras predikstolens ljudtak och den samtida dopfunten av trä, likaså målad i vitt och guld. Där finns även den enda bevarade bänken från tidigare bänkinredning. I ett skåp förvaras Svensk författningssamling. På fjärde våningen hänger de tre klockorna. Lillklockan är gjuten 1702 av Gerhard Meyer i Stockholm. Mellanklockan är omgjuten 1830 av Eric Lundquist i Jönköping. Storklockan är gjuten 1680. Alla har elektrisk ringning av äldre modell. På den ursprungliga klockstolen står diverse noteringar över utförda klockklämtningar, vilka har ett kulturhistoriskt värde. Lucköppningen är automatiserad. På ett bord ligger några snidade skulpturdetaljer i barock, sannolikt härrörande från predikstolsarrangemanget i gamla kyrkan. Som takbräder har man återanvänt gamla kyrkans innertak, dekorerat 1747 av Jönköpingsmålaren Carl Gustaf Nehrman. Målningen är starkt nött och på många ställen helt försvunnen. Man kan urskilja detaljer ur Yttersta domen och Helvetet.

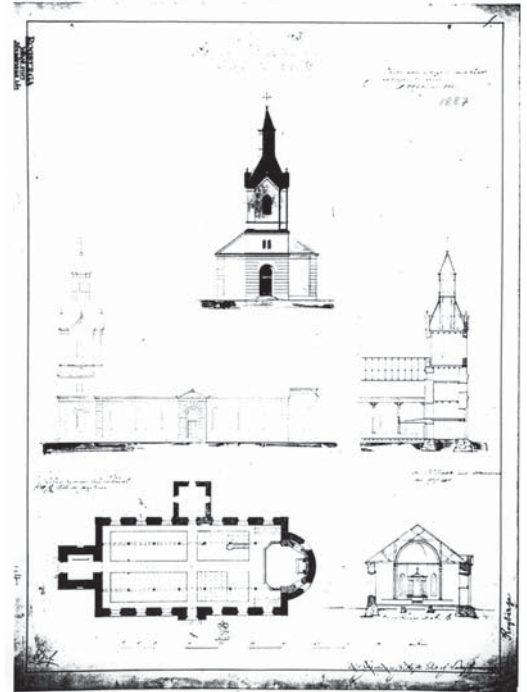
Historik

1848 väckte kyrkoherden David Sjöström frågan om att ersätta den trånga, tornlösa och delvis medeltida stenkyrkan med ett nybygge. 1854 gick sockenstämman till beslut. En förslagsritning tillställdes Överintendentsämbetet i Stockholm. Ett nytt förslag utarbetades där

av arkitekt Ludwig Hawerman 1865, vilket antogs av församlingen. Den nya kyrkan uppfördes 1866-67 under ledning av byggmästare Fredrik Bergström från Norra Ving i Västergötland. Väggarna restes av lokalt bruten granit och tegel tillverkat på Riddersberg. Taket täcktes med skiffer. Till invigningen 1869 skänkte änkefrun och ryttmästarinnan Ribbing på Riddersberg en altartavla målad av professor Mårten Eskil Winge. Ramen förfärdigades av orgelbyggare Erik Nordström, Flisby. Den gamla kyrkans tiostämmiga Wisteniusorgel från 1772 hade flyttats över och byggts om. 1892 fick kyrkan sitt första uppvärmningssystem i form av två kaminer från Klafreströms Bruk.

1909 målades kyrkan om invändigt. Sannolikt vid detta tillfälle vitmenades valvet och längs dess list målades en schablonbård. Väggarna var hållna i en bruten ton med marmorerade bröstningar. Kring triumfbågen målades ett språkband. På ömse sidor målades bibliska emblem. Portarna målades i mörk ton medan bänkinredningen lämnades trären, alternativt ekådrades. Övrig inredning var hållen i vitt och guld. Detta syns på ett fotografi från tidigt 1900-tal. Den gamla kyrkans altaruppsats har där nuvarande placering. 1929 restaurerades sakristian efter program av Göran Pauli, sedermera Jönköpings stadsarkitekt. Taket kläddes med plywood och listverk. Ett toalettskåp ordnades och rummet ommålades. Koret skall ha fått nytt golv. 1932 kom den befintliga predikstolen – med uppgång från sakristian – att ersättas av den gamla kyrkans predikstol, vilken placerades i koret. De ursprungliga färgerna togs fram av dekorationsmålare Joh. Sedlund, Jönköping, vilken även gjorde smärre kompletteringar av förlorat dekorsnideri. Pauli svarade för den antikvariska kontrollen och ritade en ny trappa med skärm. Även gamla kyrkans triumfkrucifix konserverades och gavs en plats. Vintern 1933-34 ersattes de sotande kaminerna av centralvärme med pannrum under sakristian. Systemet byggde på lågtrycksånga. 1935 renoverades exteriören, varvid taket omlades.

1937 stod Pauli för en omfattande invändig restaurering. Orgelläktaren utökades för att ge plats åt spelbordet till ett nytt 21-stämmigt orgelverk från A Magnusson, Göteborg. Gamla orgelfasaden behölls. Väggen bakom orgeln kläddes med skivor av "insulite" med öppna fogar, troligen i akustiskt syfte. En ny bänkinredning med bekvämare mått och stramare utseende tillverkades, likaså en ny altarring med "stilenligare" utformning. I absidfönstren insattes antikglas för "dämpande av den bländande belysningen". Belysningen elektrifierades. För väggarna gjordes mässingslampetter. Vapenhuset gavs nytt trägolv. Hela kyrkorummet fick en ny, ljus färgsättning. Väggarna kalkades i gulbrun ton varvid dekormåleriet slopades. Taket och absiden gavs en ljusblå ton med bänkarna grönmålades. Läktarbröst och orgel avfärgades i blått. 1955 installerades elektrisk



Arkitekt Ludwig Hawermans ritning till ny kyrka för Rogberga från 1865. ATA.



Kyrkorummet efter 1909 års nymålning med schablondekor och språkband. Fotografi från 1937 av Egil Lönnberg. ATA.

klockringning och automatisk lucköppning. Samma år gavs tillstånd för inbyggnader för toalett och förråd under trapporna i vapenhuset efter program av arkitekt Årland Noréen, Byggnadsstyrelsen. 1959 renoverades fasadputs. Lös puts knackades ned och lagades upp. Kalkfärgen blåstrades bort och nymålning utfördes med Torcoflex plastfärg. Byggmästare Sven Isaksson ledde arbetena. Vid samma tillfälle byttes skiffertäckningen på södra takfallet mot kopparplåt och torntaket omkläddes med samma material. 1963 fullföljdes detta med norra takfallet och sakristitaket.

1968 restaurerades interiören på nytt med anledning av kyrkans 100-årsjubileum. Arkitekt var Per Rudenstam, Huskvarna. Lågtrycksånguppvärmningen byttes ut mot ett vattenburet system. Under läktaren gjordes inbyggnader för kapprum och samlingsrum. Golven slipades och fernissades. I absid, sakristia och på läktare lades heltäckningsmattor. Sakristian fick ny inredning med bl.a. nya skåp. Interiören nymålades i en ljusare färgskala. Taket vitmålades på nytt. Väggarna avfärgades i en mjukare nyans. Bänkarna målades i grågrönt med helt vita gavlar och skärmar. För färgsättningen svarade konservator Sven Wahlgren, vilken följande år konserverade den gamla kyrkans dopfunt, dittills förvarad på Jönköpings läns museum. För att den skulle kunna användas gavs den en ny fot.

1982 krävdes ny fasadrenovering. Putsskadorna upplagades med kalkbruk. Plastfärgen blåstrades bort och ersattes av kalkfärg. Snickerierna ommålades, kors och kulor omförgylldes. Taket isolerades och vinden fick ventilation. Byggmästare var Lennart Flink, Sävsjö. Läckes Måleri AB stod för målningsarbetena. 1983 gjorde konservator Ola Westerudd från länsmuseet en konservering av de bemålade takbrädor som finns ovan klockorna. Det påtalades att de egentligen borde monteras ned och sättas upp i någon av de nedre tornkamrarna för att skydda dem från väder och vind. 1992 skedde en inre restaurering. Kyrkorummet hade akustiska problem, vilka avhjälpes genom en väl utförd påbyggnad av taklisten. Mer iögonenfallande blev dock den nya inklädnaden av västgaveln med Ecophone. För att nå större flexibilitet i koret utbyttes altarringen mot en ny, sektionerad. Ett nytt fristående altare införskaffades för firande av mässa versus populum. Ett par bänkrader i väster togs bort, bl.a. för att ge plats åt två trappor mellan kyrkorum och läktare. Underbyggnaderna ombyggdes något och försågs med handikapptoalett, pentry och förråd. Kor och sakristia gavs nya golv efter avlägsnande av heltäckningsmattor. Korbelysningen kompletterades med mässingskronor och halogencirklar monterades på några ljuskronor. I vapenhuset revs inbyggnaderna under trapporna. En trappa upp gjordes inbyggnader för att förhindra kallras. Kyrkorummet ommålades i sin helhet under ledning av målaremästare Rune Håkansson, Barkeryd, varvid man hade som målsättning att

”i tillämpliga delar” återgå till Paulis färgschema från 1937. Väg-garnas cementrika lagningar avlägsnades och ny avfärgning med kalk skedde. Taket återfick sin blå ton. Bänkarna nymålades och fick marmorering i fyllningarna. På läktarbröstet målades fyllningar. Triumfbågen återfick sin omfattning med språkband. 1994-95 konserverades altartavla, triumfkrucifix och predikstol av läns-museets konservatorsateljé. 1995 införskaffades en kororgel från Västbo orgelbyggeri AB. Samma år tillverkades nya entrédörrar för väst- och sydport. 2000 genomfördes en total yttre omputsning till följd av den befintliga putsens dåliga vidhäftning. Omputsningen skedde med Serponit hydrauliskt kalkbruk, vilket avfärgades med rent vit kalkfärg. Tidigare var färgen bruten med guldockra. 2005 konserverades en medeltida madonna från den gamla kyrkan. 2006 installerades uppvärmning genom jordvärme.



Endast spillror kvarstår i ett fåtal kyrkor av den skicklige konstnären Carl Gustaf Nehrman's takmålningar, vilka måste ses som de mest högtstående i länet från efterreformatorisk tid.



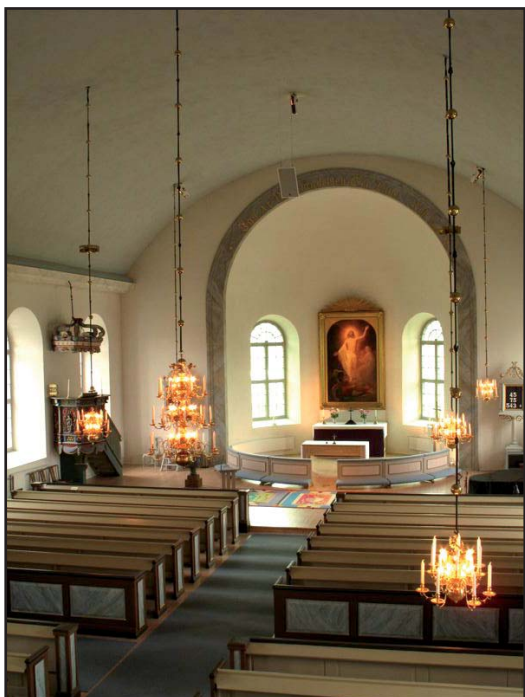
Kulturhistorisk karakterisering och bedömning

Rogberga kyrka är uppförd 1867 efter ritningar av Överintendentsämbetets arkitekt Ludwig Hawerman. Arkitekturen speglar övergången från empirestilens rena nyklassicism till det senare 1800-talets medeltidsinspirerade nystilar. Nyklassicismen dominerar intrycket av exteriören med vitputsade murar som genombryts av stora rundbågsfönster med symmetrisk placering. Typisk är även den utkragande mittportalen med sin tempelgavel. Tornet i väster med spetsgavlar och spirkrönt lanternin är liksom korets femsidiga absid rent nygotiska drag. Takfallen täcks idag av koppelplåt.

Interiören har en rent nyklassicistisk prägel genom sitt putsade brädvalv och sin vida triumfbåge in mot absiden. Blickfång bildar M E Wings altartavla med Kristi uppståndelse från 1869. Altare, nummertavlor och portar är vad som därutöver kvarstår av den ursprungliga inredningen, i övrigt är den till stor del ett resultat av 1900-talets restaureringar. Den strama öppna bänkinredningen byggdes vid arkitekt Göran Paulis restaurering på 1930-talet då även läktaren ombyggdes och den gamla kyrkans barockpredikstol kom att ersätta den ursprungliga. Från gamla kyrkan har även altaruppsats, triumfkrucifix och dopfunt beretts plats i kyrkorummet, vilket något försvagat dess ursprungligen mycket enkla karaktär. Sedermera har läktarunderbyggnader och kororgel tillkommit. Den pneumatiska läktarorgeln från 1937 har en gustaviansk fasad som bevarats från gamla kyrkans Wisteniusorgel. De ljuddämpande plattor som västgaveln beklätts med harmonierar illa med kyrkorummet. Interiörens välavvägda färgsättning tillkom 1992 och ansluter till Paulis. I tornet förvaras den ursprungliga predikstolen liksom viss barockskulptur. Av särskilt intresse är de figurmålade takbräder från gamla kyrkan som nu bildar tak ovanför klockorna, hårt åtgångna av väder och vind.

Att särskilt tänka på i förvaltning och användning av kyrkan:

- Kyrkan har ett framträdande läge i landskapet.
- Kyrkans föga förändrade exteriör representerar den nyklassicistiska sockenkyrkotypen.
- Interiörens prägel av byggnadstidens nyklassicistiska ideal.
- Bevarad ursprunglig inredning i kyrkorum och torn.
- Bevarad inredning, inventarier och takbräder från gamla kyrkan.



Händelsehistorik

1866-67

Nybyggnad – kyrkan i sin helhet. Arkitekt Ludwig Hawerman, Överintendentsämbetet. Byggmästare Fredrik Bergström, Norra Ving. (JLST; Rogberga kyrka 100 år)

1869

Altartavla. Professor Mårten Eskil Winge, Stockholm. Ramen snidad av orgelbyggare Erik Nordström, Flisby. (Inskription)

1892

Installation av två kaminer. (Rogberga kyrka 100 år)

1909

Invändig ommålning. Schablonbårder, marmorering och språkband. (Rogberga kyrka 100 år)

1929

Sakristian restaureras med bl.a. nytt innertak. Arkitekt Göran Pauli, Stockholm. (JLM)

1932

Konservering av gamla kyrkans predikstol. Ersätter befintlig predikstol. Triumfkrucifix konserveras. Dekorationsmålare Joh. Sedlund, Jönköping. Stadsarkitekt Göran Pauli, Jönköping. (JLM; JLST)

1933-34

Centralvärme med lågtrycksånga installeras. Pannrum under sakristian. (JLST)

1935

Utvändig renovering med takomläggning. (JLST)

1937

Invändig restaurering. Orgelläktare utökas för att ge plats åt ny 21-stämmig orgel (bakom äldre fasad). Västgavel kläs med ”insulite”. Ny bänkinredning och altarring. Antikglas insätts i absidfönster. Elektrifiering av belysning. Ny ljus färgsättning. Schablonmåleri och dylikt avlägsnas. Nytt trägolv i vapenhuset. Stadsarkitekt Göran Pauli, Jönköping. Byggmästare Isak Petersson, Braås. Målaremästare Sven Ström. Orgelbyggare A Magnusson, Göteborg. (Carlsson 1973; JLM; JLST; Rogberga kyrka 100 år)

1955

Elektrisk klockringning och automatisk lucköppning. Inbyggnader under vapenhustrappor för förråd och toalett. Golv av kalksten i



Fotografi taget någon gång mellan 1909 och 1932. Den gamla predikstolen står kvar vid sakristian. Observera järnkaminen till höger.

vapenhuset. Arkitekt Ärland Noréen, Byggnadsstyrelsen. (JLST; Rogberga kyrka 100 år)

1959

Fasadrenovering. Putslagning och avfärgning med plastfärg. Skiffer på södra takfallet byts mot kopparplåt. Omtäckning av torntaket med kopparplåt. Byggmästare Sven Isaksson. (JLM; JLST)

1963

Skiffer på norra takfallet och sakristian ersätts med kopparplåt. (JLST)

1968

Invändig restaurering. Lågtrycksången byts mot vattenburet system. Läktarunderbyggnader. Golv slipas och fernissas. Heltäckningsmattor i absid, sakristia och på läktare. Ny sakristiinredning. Total ommålning av kyrkorummet i ljusare färgskala. Arkitekt Per Rudenstam, Huskvarna. Konservator Sven Wahlgren, Jönköping. (JLST; Rogberga kyrka 100 år)

1969

Konservering och komplettering av dopfont. Arkitekt Per Rudenstam, Huskvarna. Konservator Sven Wahlgren, Jönköping. (JLM)

1982

Fasadrenovering. Putslagning. Plastfärg ersätts av kalkfärg efter sandblästring. Ommålning av snickerier. Omförgyllning av kors och kullor. Tak isoleras och ventileras. Byggmästare Lennart Flink, Sävsjö. Läckes Måleri AB. (JLST)

1983

Konservering av bemålade takbräder ovanför klockor. Konservator Ola Westerudd, Jönköping. (JLM)

1992

Invändig restaurering. Akustiska problem avhjälpas genom påbyggnad av taklist och inklädnad av västgavel med ljuddämpande vävskivor. Ny sektionerad altarring och fristående altare. Ett par bänkrader bort i väster för att ge plats åt läktarrappor. Ombyggnad av läktarunderbyggnader. Nya golv i absid och sakristia. Inbyggnader under vapenhustrappor rivs. Ny inre färgsättning som anknyter till Paulis från 1937. Språkband återskapas. Byggmästare Lennart Nyberg. Målaremästare Rune Håkansson, Barkeryd. (JLM; JLST)

1994-95

Konservering av predikstol, altartavla och triumfkrucifix. Jönköpings läns museum. (JLM)

1995

Nya entrédörrar. Kororgel. Västbo orgelbyggeri AB. (JLM)

2000

Total yttre omputsning. Serponit hydrauliskt kalkbruk och ren vit kalkfärg. (JLST)

2005

Konservering av madonna. Jönköpings läns museum. (JLM)

2006

Ny uppvärmning med jordvärme. (Muntlig uppgift)

Referenser

Arkiv

Jönköpings läns museums arkiv. (JLM)

Länsstyrelsen i Jönköpings arkiv, med kopior ur ATA. (JLST)

Tryckta källor

Carlsson, Sten L. Sveriges kyrkorglar. Lund 1973.

Jönköpings kommun. Landsbygden. Kulturhistorisk utredning. Jönköpings läns museum 1989.

Lindstam, Ragnar. Om kyrkor som försvunnit och klockor som ha sjungit i Tveta, Vista och Mo. Huskvarna 1932.

Rogberg, Samuel. Historisk beskrifning om Småland. Karlskrona 1770.

Rogberga kyrka 100 år – jubileumsskrift. Rogberga 1969.

Småland – landskapets kyrkor. Stockholm 2006.

Svenskt ortnamnslexikon. Uppsala 2003.

Sverige. Geografisk beskrivning. Del V. Stockholm 1931.

Sveriges bebyggelse. Landsbygden. Jönköpings län IV. Uddevalla 1957.

Växjö stift i ord och bild. Stockholm 1950.

Tekniska och administrativa uppgifter

Jönköpings läns museums dnr: 3/07

Beställare: Rogberga-Öggestorps församling

Fastighetsägare: Rogberga-Öggestorps församling

Rapportansvarig: Robin Gullbrandsson

Foto: Robin Gullbrandsson

Län: Jönköpings län

Kommun: Jönköpings kommun

Socken: Rogberga socken

Fastighetsbeteckning: Rogberga 4:1

Belägenhet: Ekonomiska kartans blad Rogberga 7E 0b

Dokumentationsmaterialet förvaras i Jönköpings läns museums arkiv