

Kulturhistorisk karakterisering och bedömning

Lekeryds kyrka

*Lekeryds socken i Jönköpings kommun
Jönköpings län, Växjö stift*

Rapport och foto: Robin Gullbrandsson
Grafisk design: Anna Stålhammar
Tryckning och distribution: Marita Axelsson

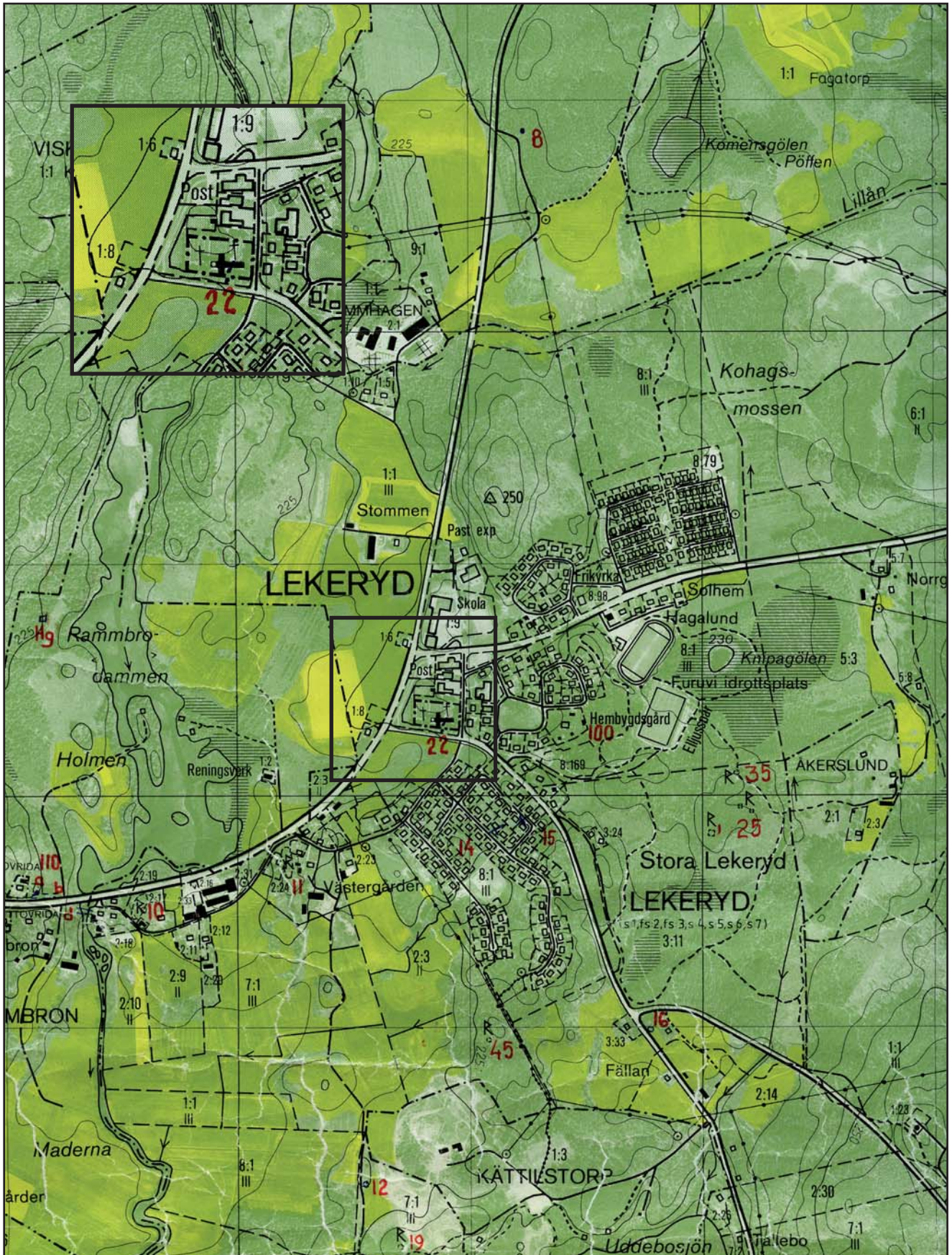
Jönköpings läns museum, Box 2133, 550 02 Jönköping
Tel: 036-30 18 00
E-post: info@jkpglm.se
www.jkpglm.se

Utdrag ur tryckta och ajourhållna ekonomiska kartor är återgivna enligt tillstånd:
Ur karta © Lantmäteriet. Medgivande MS20067/02097.

© JÖNKÖPINGS LÄNS MUSEUM 2007

Innehåll

Inledning	5
Bakgrund och omfattning	5
Karakteriseringens syfte	5
Uppläggning och rapport	5
Kulturhistorisk bedömning	5
Sammanfattande beskrivning	7
Beskrivning och historik	8
Kyrkomiljön	8
Kyrkobyggnaden	8
Historik	12
Kulturhistorisk karakterisering och bedömning	15
Att särskilt tänka på i förvaltning av kyrkan:	15
Händelsehistorik	16
Referenser	19
Arkiv	19
Tryckta källor	19
Tekniska och administrativa uppgifter	19



Utdrag ur ekonomiska kartans blad Lekeryd 7E 1d 1988.

Inledning

Bakgrund och omfattning

På uppdrag av Lekeryds pastorat har Jönköpings läns museum utfört en kulturhistorisk inventering och karakterisering av Lekeryds kyrka. Arbetet har utförts i samband med upprättande av vård- och underhållsplan för kyrkobyggnaden och ska ingå som en del av detta. I Lekeryds pastorat har vård- och underhållsplanen upprättats av Maria Williamsson, Arkitekthuset, och Sivert Holmberg, KBR, Lekeryd. Arbetet bekostades av medel från den kyrkoantikvariska ersättningen och påbörjades och avslutades under 2007. Rapporten omfattar en genomgång av kyrkobyggnadens historik, beskrivning av exteriör och interiör och en beskrivning av dess kulturhistoriska värde. Antikvarie Robin Gullbrandsson vid Jönköpings läns museum har varit rapportansvarig.

Karakteriseringens syfte

Syftet med karakteriseringen är att öka kunskapen om det kulturhistoriska arv som kyrkobyggnaden bär på. Mer konkret ska arbetet ligga till grund för de vård- och underhållsplaner som ska tas fram av varje församling och som är en förutsättning för att efter 2006 kunna söka kyrkoantikvarisk ersättning från stiftet. Rapporten ska också kunna ingå i länsstyrelsens och läns museets underlagsmaterial vid beslut i ärenden som berör kyrkobyggnaderna.

Uppläggning och rapport

Arbetet har varit uppdelat i en fältdel med inventering och fotografering och en arkivsökningsdel. De aktuella arkiv som gått igenom har främst varit länsstyrelsens arkiv över ärenden, med kopior från ATA:s arkiv i Stockholm. Jönköpings läns museum har också ett arkiv över handlingar och pressklipp mm. Befintlig hembygdsliteratur har använts i förekommande fall. Arkivuppgifterna utgör således en sammanfattning av genomgångna arkiv och omfattar inte en komplett beskrivning av händelser i kyrkans byggnadshistoria.

Rapporten är upplagd med en inledande kort sammanfattning, en beskrivning av kyrkomiljön och historiken i löpande text samt en beskrivning av kyrkans nuvarande utseende. Därefter följer den kulturhistoriska värderingen och bedömningen, och sist en händelsehistorik med händelser listade i kronologisk följd.

Kulturhistorisk bedömning

Den kulturhistoriska bedömningen har gjorts av Jönköpings läns museum i samarbete med länsstyrelsen i Jönköpings län. En kulturhistorisk bedömning är aldrig definitiv utan hela tiden föremål för omvärderingar. Vid bedömningen tas hänsyn till dels varje enskild

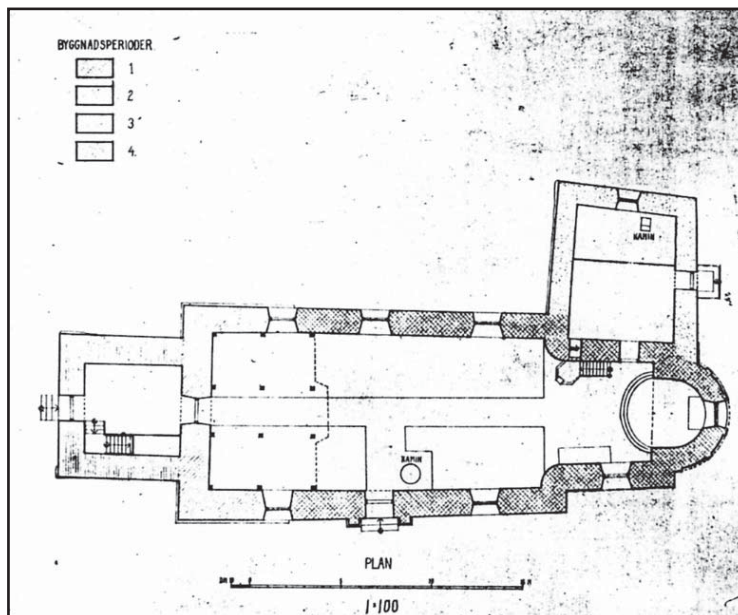
kyrkas egna värden, men också till värden i förhållande till andra kyrkor i stiftet och landet. Den kulturhistoriska värderingen och bedömningen nämner i de flesta fall inte enskilda byggnadsdetaljer utan beskriver värden och karaktärsdrag i stort.

Inför varje planerad förändring eller större underhållsåtgärd skall tillstånd inhämtas från länsstyrelsen och varje ärende behandlas där från fall till fall. Utifrån det kulturhistoriska värdet tas beslut om vilka åtgärder som får företagas samt vilka som är berättigade till kyrkoantikvarisk ersättning.

Denna rapport skall finnas tillgänglig på Växjö stift, länsstyrelsen i Jönköpings län, Jönköpings läns museum samt på respektive kyrklig samfällighet.

Sammanfattande beskrivning

Lekeryds kyrka är en murad och vitputsad romansk absidkyrka. Långhuset är tillbyggt och försett med torn under 1700-talet. Sakristian är med stor sannolikhet medeltida. Särpräglande är absidens rundbågsarkad. Tornet bär en kopparklädd huv med sluten lanternin och spira. Övriga byggnadskroppar bär tegeltäckta sadeltak, absiden svartplåt. Interiören präglas av 1600- och 1700-talens ideal genom bevarad inredning och takmålning, till vilket ny inredning på ett förtjänstfullt sätt fogats vid en restaurering 1951. Orgeln är byggd 1888 av Erik Nordström.



Uppmätning från 1940-talet, gjord av Nils Lindgren. ATA.



Beskrivning och historik

Kyrkomiljön

Lekeryds socken ligger på höglandet i den centrala delen av Tvetå härad. Socken har en kuperad landskapsbild med rikedom av rullstensåsar i östra delen. Barrskog dominerar, men är överlag uppblandad med odlad mark. Från norr till söder rinner Storån, vilken senare byter namn till Huskvarnaån. Denna dalgång är uppodlad och ovanför dess östra sida löper den gamla Holavedsvägen. En stor rikedom på fornlämningar i dalgången visar på dess betydelse som gammal kommunikationsled. Sockennamnet är belagt sedan 1333, ändelsen –ryd brukar ses som indikation på att bygden bröts först under järnåldern. Vid Stensjön på gränsen mot Öggestorp i söder ligger säteriet Vik som innan reformationen ägdes av Vadstena kloster och senare innehåfts av bl.a. ätten Ribbing.

Kyrkbyn ligger centralt i socknen på östsluttningen av Storåns dalgång där Holavedsvägen från Svarttorp i norr möter landsvägen från Aneby i öster, Forserum i söder och Jönköping i väster. Byn har under 1900-talet växt till en mindre tätort, präglad av villabebyggelse från främst efterkrigstid. Kyrka och kyrkogård är belägna på en höjd direkt öster om Holavedsvägen med Forserumsvägen på södra sidan. Vid kyrkogårdens östra sida ligger den f.d. sockenstugan, ett timmerhus i 1 ½ plan från 1860 med rödfärgad locklistpanel och tegeltäckt sadeltak med frontespis. Norr om kyrkogården ligger ett sentida komplex med pastorsexpedition och församlingshem i form av låga längor med fasadtegel respektive ljusgul träpanel och flacka sadeltak. Den f.d. folkskolan från 1895 är sammanbyggd med dessa. I anslutning står ett vitputsat bårhus från mitten av 1900-talet. I övrigt präglas närmiljön norr om kyrkan av en bensinstation och en stormarknad med tillhörande kundparkering.

Kyrkan är belägen på södra delen av en rektangulär kyrkogård, med koret mot öster. Kyrkogården omges av kallmur med vall samt trädkrans. Grusgångar och grusgravar med häckar ger en karaktär av tidigt 1900-tal. I väster och nordväst ligger en senare utvidgning.

Kyrkobyggnaden

Lekeryds kyrka består av ett till stor del tidigmedeltida långhus med samtida smalare kor och absid i öster. Till korets nordsida ansluter en sakristia, sannolikt senmedeltida. Vid västgaveln reser sig ett torn från 1769. Murarna utgörs i den tidigmedeltida delen av tuktad sandsten i närmast kvaderformat. I de yngre delarna är det gråsten, vilket gett mer oregelbundna murar.



Sockel saknas utom på västra tredjedelen av långhuset, vilken tillkom 1737. Denna bär liksom kyrkans fasader spritputs, avfärgad med gulbruten vit kalkfärg. Putsen går ända ned till marken runt hela kyrkan. Hörn och muröppningar har slätputsade omfattningar. På södra långsidan syns under takfoten även blinderingar som markerar tre igenmurade, romanska fönsteröppningar. Även en igenmurad korport och en sydligt placerad tornport är markerade på detta sätt. Absiden är artikulerad med lisener som bär en rundbågsarkad, allt i tuktad sandsten, vilken enbart slammats. Fälten är slätputsade. Kyrkan har ingång i väster, via tornet och i söder via en mittport. Båda portarna har pardörrar från 1877 med rödbrun fjällpanel och överljus. Framför tornporten är en sentida granittrappa med ramp i samma material och smidesräcken. Sakristian har en ingång på sin östra sida med en plankdörr klädd med rödbrun panel, av gångjärnsbanden att döma sannolikt från 1700-talet. Framför porten är en kalkstenstrappa av samma ålder. Kyrkan har symmetriskt placerade rundbågsfönster: tre på norra långsidan och två på södra, samt ett i korets sydvägg. De rödbrunt målade gjutjärnsbågarna är från 1877. Glasrutorna är till stor del de ursprungliga handblåsta. De djupa smygarna har fönsterbleck av vit plåt. Tornets klockvåning har små, rundbågiga, troligen ursprungliga parluckor med grön fiskbenspanel. Torntaket består av en flack huv med åttkantig slutlanternin från vilken en karnisprofilerad huv med spira reser sig, krönt av ett förgyllt kors på kula. Taktäckning och inklädsel utgörs av kopparplåt. Övriga byggnadskroppar utom absiden bär sadeltak med täckning av enkupiga lertegel. Absidetaket täcks av svartplåt. Alla takfötter är av rödfärgat trä, liksom vindskivorna. Alla takfall har hängrännor och stuprör av kopparplåt.

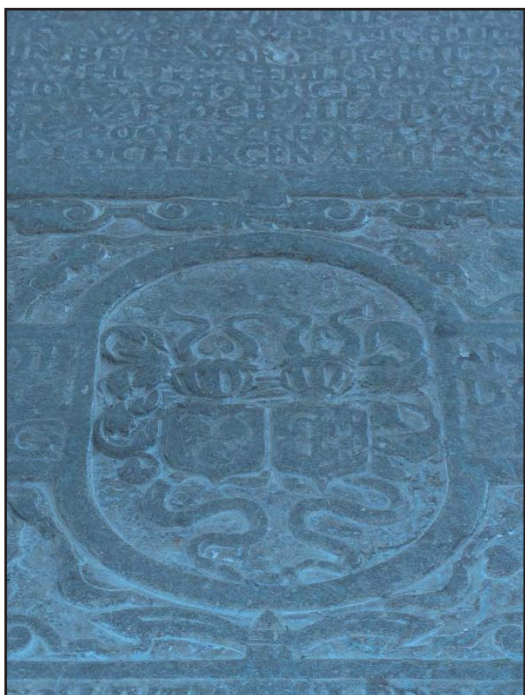
Kyrkans interiör präglas främst av fast inredning från 1600- och 1700-talen, till vilken senare inredning anpassat sig. Samstämd färgsättning medverkar till ett harmoniskt intryck. Långhuset övergår via rundade avsmalningar i koret. Båda rummen har en viss resning. I väster finns en påtagligt djup orgelläktare, under vars bakre del ett par bänkrader avlägsnats för att ge plats åt bl.a. ljusbärare och kapphängare. Bänkkvarteren definieras av mitt- och tvärgång. Över den förra hänger tre ljuskronor av mässing med kompletterande halogenarmaturer. Predikstolen är placerad i långhusets nordöstra hörn och på motsatt sida i söder en kororgel. Bakom altarpupsatsen står i absiden ett textilskåp.

Golvet består i långhuset av fernissade smala furubräder från 1951 och i koret av slipade kalkstensplattor från samma år. Mitt i koret ligger en renässansgravhäll av kalksten över Peder och Britta Ribbing, vilka avled 1611. Under golvet finns släktens igenrasade gravkammare. De slätputsade väggarna är avfärgade med en tät, gråbruten vit färg. Portarna utgörs av halvfranska pardörrar i svagt





Interiör mot väster med den romanska dopfunten i förgrunden.



Ribbingiska gravhällen i korgolvet.

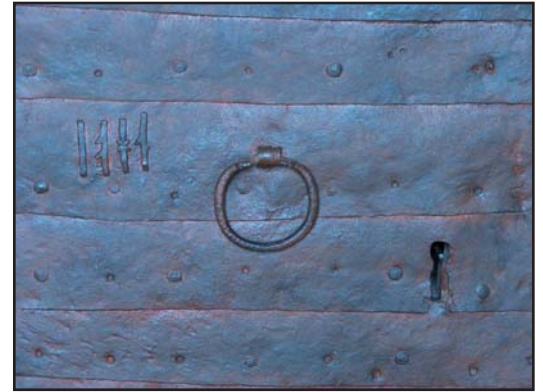
ljusgrått. Mittporten är från 1877 medan västporten är en kopia från 1996. I passagen till sakristian sitter en medeltida plankdörr med stocklås och järnbeklädnad. Anmärkningsvärd är en runinskrift med namnet "Johan". Fönstrens innerbågar av vitmålat trä tillkom 1924. Långhus och kor har plana brädtak med kraftiga anfang och hålkäl. Kor- och långhustak skils från varann av en bjälke. Takplafonderna är dekorerade av Grännamålaren Olof Rosenblad 1782 med skyar, änglar och språkband. Målningarna är dock kraftigt påmålade 1922, varvid även hålkälets slingdekor tillkom. Taklisterna har färguppläggning i grå nyanser och ockra.

Altaret är en enkel konstruktion från 1951 av trä med blågröna masonitfyllningar och ramverk med blågrön marmorering på gräddvit botten. Altaruppsatsen är enligt inskription på predellan skänt 1764 av Carl Christopher Ribbing och förfärdigad av Johan Ullberg. Makarna Ribbings vapen är återgivna på kolonnbaserna. Corpus skildrar i relief Nattvarden och flankeras av två vridna kolonner och två storskaliga kvinnogestalter. Krönkartuschen är prydd med akantus och Bérainornamentik samt omges av två basunänglar. Figurerna har en stel modellering som kännetecknar Ullbergs bondbarock medan de arkitektoniska detaljerna äger en mer driven utformning. Den konserverade ursprungsbemålningen består av rött, guld, grönt och brunt. Den sexsidiga altarringen från 1951 är nu uppdelad i sektioner. Den består av ett rödbrunt ramverk med fyllningar som bär blågrön marmorering på gräddvit botten. Knäfalllet är skinklätt. Predikstolen är ett renässansarbete från 1640-talet, sistnämnda uppgift enligt delvis bevarad inskription. Den firsidiga korgen bär rundbågsfyllningar med målningar av evangelisterna samt omslutande plattskuren dekor. Hörnen markeras av karyatider på baser med lejonmasker. Trappskärmen med marmorerade fyllningar samt nederkantens snidade akantus och rocailler bör ha tillkommit under 1700-talet och är sannolikt av Ullbergs hand. Detsamma kan sägas om festongerna på det sexsidiga ljudtaket. De säregna frontonerna med örnhuvuden och änglahuvuden är dock ursprungliga. Från början tycks predikstolen ha haft uppgång genom muren från sakristian, vilket tydligen ändrats under 1700-talet i och med rivningen av triumfbågen. Den konserverade färgsättningen ansluter till altaruppsatsens, vilket indikerar att den är samtida. Den slutna bänkinredningen tillkom 1951 och är till det yttre ett återskapande av en tidigare bänkinredning i renässans, av vilken en dörr och gavel har bevarats. Typen är samma som i Hakarps kyrka. Bänkdörrarna och skärmarna mot kor och tvärgång har T-formiga fyllningar med svart-grå marmorering. Ramverk och gavlar bär grå marmorering. På gavlarna sitter särpräglade pilastrar med maskaroner. Dörrarna har utskjutande gångjärn på 1600-talsvis. Invändigt är bänkarna avfärgade i brunt. En manöverpulpet finns inrymd i nordväst. Läktaren tillkom 1877 och bärs av tolv pelare med fa-

sade hörn och kapitel, avfärgade i grått och rödbrunt. Det kraftiga bjälklaget och bröstningen är modifierade 1951 med ramverk i grått och fyllningar i grågrönt. Läktarbänkarna från 1951 står kvar i sin helhet på södra sidan och till hälften i norr. Orgeln är byggd 1888 av Erik Nordström, Eksjö, och utökad 1952 av Nils Hammarberg, Göteborg. Verket omfattar idag 16 stämmor, fördelade på två manualer och pedal. Fasaden är ett exempel på det sena 1800-talets klassicism med artikulering i form av pilastrar, palmetter och voluter. Fasaden är målad i en gråbruten vit färg med förgyllning på dekor och listverk. Det inbyggda spelbordet restaurerades 2005.

Kyrkan har ett antal medeltida inventarier. Den romanska dopfunten av sandsten tillhör den s.k. Lekerydsgruppen. Basen har en cirkel av människohuvuden och cuppan en rundbågsarkad med fabeldjur. Ett triumfkrucifix hänger på södra långhusväggen. Utförandet talar för en datering till 1200-talets andra hälft, Kristusfigurens romanska konungsliga lugn börjar ersättas av gotikens betoning av lidandet. På långhusets nordvägg hänger ett välsnidat nordtyskt altarskåp av ek från omkring 1500. På korets sydvägg sitter en 1400-talsmadonna med fragmentariskt bevarat skåp och polykromi.

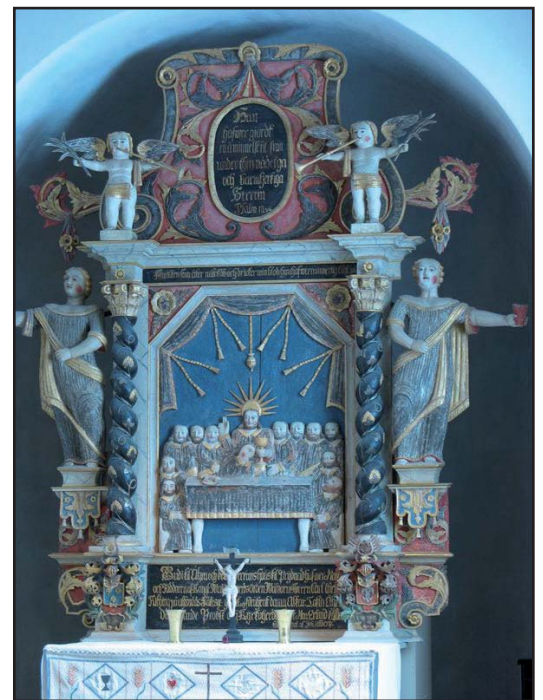
Den rymliga sakristian har fönster i norr och ingång i öster. Rummet är möblerat med fristående altare, knäfall och lösa stolar i omålat trä för att kunna nyttjas som lillkyrka. Det oljade furugolvet är från 1947. De vitputsade väggarna övergår i ett tunnvalv. I sydvästra hörnet är en murnisch efter den igensatta uppgången till predikstolen. Dörrbladen till port och kor är sentida med panel av obehandlad furu. Vapenhuset har en sannolikt ursprunglig trappa av obehandlad furu i söder, mot vilken är en till stor del jämgammal brädvägg med gråbruten färg och dörr med 1700-talsgångjärnsband. Under trappan är elcentralen inrymd. I nordväst är en städskrubba och i nordost en handikapptolett, båda från 1996 med brädväggar i samma kulör som ovannämnda och fyllningsdörrar. Brädgolvet av furu är från samma år. Det plana, ljusgrå bräddtaket är från tornets byggnadstid. Andra våningen har dörr till läktaren och äldre skurgolv. Trappan är inbyggd. På tredje våningen förvaras altarring, predikstol med ljudtak och svarvade läktardockor från 1877 års restaurering. Av särskilt intresse är en snidad dopängel från 1700-talet, kanske ett verk av Ullberg, vilket förtjänar att konserveras och återbördas till kyrkorummet. På fjärde våningen står ett par snidade keruber av Ullbergs hand, vilka eventuellt haft en funktion som ljusbärare. Där finns även 1877 års altarkors av förgyllt trä och dopfunten från samma tid, två nyklassicistiska nummertavlor och ett stort epitafium över slakten Ribbing i form av en trätavla från 1700-talet. Klockorna hänger i femte våningen i den ursprungliga klockstolen. Även trapporna i de övre våningarna är från byggnadstiden. Storklockan är gjuten 1773 av Elias Thoresson Fries, Jönköping, och lillklockan



Medeltida järnklädd dörr med runinskription: "Johan".



Takmålning av Olof Rosenblad från 1782, hårdhänt påbättrade vid framtagningen 1922.



Johan Ullbergs altaruppsats i bondbarock från 1764.



Predikstol från 1600-talet med renässans. Vissa barocktillägg syns ha utförts under 1700-talet i form av ljudtakets festonger, trappan och korgens snidade underkant..



Fotografi från tiden innan torntakets omdaning 1878. JLM.

är omgjuten 1909 av K G Bergholtz, Stockholm. Klockringningen är liksom lucköppningen automatiserad. På långhusvinden kan man se en skillnad i utformningen av takstolen mellan den äldre byggnadsdelen och den tillbyggda. Eventuellt kan medeltida konstruktionsdetaljer vara bevarade.

Historik

Lekeryds kyrka är sannolikt uppförd under 1200-talets förra hälft. För en sådan tolkning talar absidens lisener och rundbågsfris, vilket setts som en influens från den östgötska kyrkoarkitekturen. Denna är direkt påverkad av Linköpings domkyrka och dess senromanska rundbågsfriser. En datering till 1200-talets förra hälft är också relevant för dopfunten. Ett fynd av en kolonnbas av sandsten visar att kyrkan haft en romansk portal. En sakristia tillkom senare under medeltiden. I och med 1600-talet försågs kyrkorummet med predikstol och slutna bänkkvarter, en följd av den lutherska lärans tonvikt på predikan.

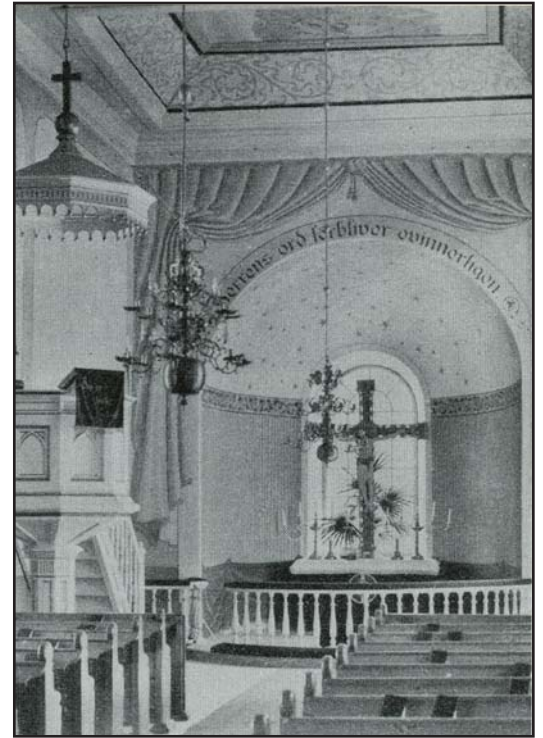
1737 förlängdes långhuset åt väster. Vid detta tillfälle bör triumfbågen ha rivits och de nuvarande innertaken lagts in. 1758 införskaffades en åttastämmig orgel, tillverkad av Jonas Wistenius, Linköping. En altarpuppasats donerades 1764 av Carl Christopher Ribbing på Ulfsnäs. Upphovsman var Johan Ullberg. 1768-69 uppfördes ett torn under ledning av kommissarie Jacob Uhrberg i Poarp, Lekeryd. Inspirationen till dess avslutning med balustrad, hörnobelisker och barockhuv torde ha kommit från Säby kyrka, där det föreslagits att Uhrberg varit involverad. Liknande tornöverbyggnader ritade han för kyrkorna i Gränna och Öggestorp. Bara Säbys är bevarad, vid sidan av den sedermera förändrade tornöverbyggnaden i Lekeryd. 1782 dekorerades taket av målaren Olof Rosenblad, Gränna.

1877-78 genomgick kyrkan en omfattande renovering i tidens anda. Tornet omdanades efter ritning av arkitekt Otto August Mankell vid Överintendentsämbetet. Därvid ersattes plantaket med balustrader och obelisker av en enkel huv, medan takkonstruktionen där ovan i princip bibehölls. De nuvarande fönster- och portöppningarna togs upp, bl.a. ett nu igenmurat fönster i absiden. Vid detta tillfälle torde de gamla portarna åt söder igenmurats, liksom de romanska fönsteröppningarna. På takens spåntäckning lades nya läkt och enkupigt tegel. Absidetaket omtäcktes med svartplåt. Sakristigaveln reveterades. Invändigt avlägsnades större delen av inredningen. Den slutna bänkinredningen ersattes av en öppen med ekådring. Predikstol, altarring och läktare nyttillverkades och målades i vitt och guld. Altarpuppasatsen ersattes med ett enkelt förgyllt träkors. Större delen av gamla inredningen lämpades upp på tornvinden. Takmålningarna övermålades med vit färg. Troligen infördes uppvärmning medelst kaminer vid denna tid. 1888 bygg-

des en ny orgel om tolv stämmor av Erik Nordström, Eksjö. Det är oklart om denne återanvände stämmor från Wisteniusverket. 1914 renoverades verket av Johannes Magnusson, Göteborg, varvid två stämmor utbyttes och crescendo tillfogades.

1922 renoverades kyrkan utan vederbörligt tillstånd. Arbetena skulle egentligen endast omfattat lagning av fasadsprickor (orsakade av en jordbävning 1905), kalkning och svartmålning av plåt samt invändig ommålning i befintlig färgsättning. När målaremästare Ström från Tenhult upptäckte takmålningarna erbjöds han att ”restaurera” dessa. Målningarna kom då att mer eller mindre nymålas med blank oljefärg och en slingdekor applicerades på hålkålet ”efter äldres hågkomster”. Detta omöjliggjorde ett återställande av taket till ursprungligt skick, vilket väckte kraftiga reprimander från Byggnadsstyrelsen, liksom väggarnas fältdekor och absidens målade dekorer med draperier och stjärnhimmel. Styrelsens inspektör, sedermera Jönköpings stadsarkitekt, Göran Pauli summerade intrycket efter ett besök med ”gräsligt, övermåttan gräsligt”. Han påpekade att kyrkan med ett återbördande av de gamla inventarier som bevarats, kunnat ”med en förståndigt ledd restaurering bli en verkligt vacker helgedom”. Triumfkrucifixet hade vid detta tillfället satts upp på altaret efter en uppmålning. 1924 gavs tillstånd för insättning av innanfönster. 1947 omlades golvet i sakristian.

En genomgripande restaurering ägde slutligen rum 1951-52 efter program av arkitekt Årland Noréen, Byggnadsstyrelsen. Platskontrollant var landsantikvarie Gunnar Svahnström. Man hade ambitionen att med hjälp av bevarad inredning återföra kyrkorummet till det skick det hade innan 1877. De sotade kaminerna ersattes av elvärme. Även belysningen elektrifierades. Större delen av 1800-talsinredningen borttogs och nya golv lades in. Ribbingska gravhällen påträffades och flyttades upp i nivå med nya golvet. Absidfönstret igenmurades. Altaruppsats och renässanspredikstol återbördades efter konservering utförd av Sven Wahlgren, Kalmar. Denne svarade även för konserveringen av altarskåpet, som fick nya dörrar, liksom för madonnan och triumfkrucifixet. En ny sluten bänkinredning tillverkades med bevarad bänkdörr och gavel som förebilder. En ny altarring tillverkades anpassad till den gamla inredningen. Den troligen ursprungliga sakristidörren återinsattes. Läktarbröstets dockor ersattes av fyllningar. Väggarnas dekorer avlägsnades och de kalkavfärgades ånyo. Snickerierna oljemålades i anslutning till färgen på de gamla inventarierna med inslag av marmoreringar. Utvändigt bibehölls 1800-talets spritputs men gamla öppningar markerades. Absiden befriades dock från spritputs och rundbågsarkaderna slam-mades tunt. Alla fasader kalkavfärgades. 1952 om- och tillbyggdes orgelverket av Nils Hammarberg, Göteborg. Stämantalet utökades till 16, varvid en andra manual tillkom.



Kyrkorummet efter 1922 års otillåtna restaurering. Fotografi ur Växjö stift i ord och bild, 1949.



Bänkinredning från 1951-52 års restaurering, tillverkad efter bevarade delar av 1600-talets bänkar.



Nordströmorgeln från 1888 restaurerades delvis 2005.

1973 byttes den rostskadade järnplåten på tornhuven mot kopparplåt, i likhet med spirans täckning. 1981 byttes den läckande svartplåten på absidtaget mot ny kallvalsad svartplåt. Arkitekt var Lars Löfstedt, Jönköping. Samme arkitekt stod 1982 för lagning av fasadpusten och dess omkalkning, varvid även de exteriöra snickerierna ommålades. 1986 installerades en kororgel, byggd av Johannes Künkel, Lund, med fasad ritad av arkitekt Per Rudenstam, Huskvarna. 1987 konserverades en stor del av den bemålade inredningen och inventarierna av Ola Westerudd från Jönköpings läns museum. Det till följd av uppvärmningen tidvis allt för torra klimatet i kyrkorummet hade orsakat uttorkningsskador och färgsläpp. Altaruppsats, altarskåp, predikstol och madonna genomgick fästning av färg och rengöring. En ny evangelistbild målades i tomt fält på predikstolen. 1990 reparerades orgeln av Mårtensson, Lund. 1995 gavs tillstånd att ta bort den främre bänkraden för att skapa plats för kör och dopsällskap. 1996 stod arkitekt Bo Wiksfors, Huskvarna, för en renovering av vapenhuset. Handikapptolett och städskrubb byggdes in. Nytt golv inlades. Nya dörrar tillverkades till långhus och läktare i likhet med befintliga. Framför entrén ordnades en ny trappa med handikappramp. 2001 omlades yttertaken med nytt enkupigt tegel i enlighet med förslag av Sivert Holmberg, KBR, Lekeryd. Rötskador åtgärdades. 2004 delades altarringen i tre delar för att bli flyttbar och fick ny klädsel. 2005 reparerades orgeln av Ålems orgelverkstad varvid man delvis återställde den ursprungliga romantiska klangen. Läckor tätades, crescendoskåpet avlägsnades, nya registerandrag tillverkades i likhet med de ursprungliga och intonationen justerades och inriktades mot Nordströms ideal och praxis. Orgelfasaden som gråmålades 1951 återfick den ursprungliga färgsättningen i vitt och guld.

Kulturhistorisk karakterisering och bedömning

Lekeryds kyrka är en vitputsad, till stora delar tidigmedeltida, sandstenskyrka. Planformen är typiskt romansk med smalare kor och absid. Sistnämnda har ett särpräglat utförande med lisener och rundbågsfris, vilket visar på influens från östgötsk kyrkoarkitektur vid samma tid. Till koret har senare under medeltiden fogats en stor tunnvalvd sakristia med järnklädd dörr med runinskription. Långhuset är under 1700-talet förlängt åt väster och försett med torn vid gaveln. Detta kröns av en huv med sluten lanternin och spira i barockstil. Kyrkan bär sadeltak med enkupig tegeltäckning. De rundbågiga entréportarna och de stora fönstren med gjutjärnsbågar tillkom vid en ombyggnad 1877.

Interiören har en harmonisk prägel som tillkom vid arkitekt Årland Noréens restaurering 1951-52, vilken syftade till att återföra kyrkorummet till 1700-talets utseende. Altaruppsatsen av Johan Ullberg i bondbarock och predikstolen i renässans konserverades vid detta tillfälle och spelar en viktig roll för intrycket. Karakteristiskt är även det plana innertaket med hårt bättrade målningar av Grännamålaren Olof Rosenblad från 1782. Den slutna bänkinredningen utfördes 1951 med utgångspunkt från bevarade delar av en äldre i renässans och utgör en självklar del av rumsligheten. Även altarringen från samma år är utförd i anslutning till äldre inredning. Orgelläktaren är det enda som i kyrkorummet kvarstår av 1877 års inredning, övriga delar förvaras i tornet liksom en särdeles värdefull dopängel i bondbarock. Orgeln är byggd 1888 av Erik Nordström och har trots viss om- och tillbyggnad ett ansevärt musikhistoriskt värde. Flera medeltida inventarier har sin plats i kyrkorummet: dopfunt, triumfkrucifix, altarskåp och madonna. En gravhäll i korgolvet minner om ätten Ribbings roll som godsägare i socknen och gynnare av kyrkan. Inredningen har en samstämd och lugn färgsättning med inslag av marmoreringar, vilken troligen till stor del går tillbaka på restaureringen. Kyrkorummets enda större förändring sedan dess har varit installationen av en kororgel.

Att särskilt tänka på i förvaltning och användning av kyrkan:

- Kyrkan har ett framträdande läge i landskapet med intilliggande f.d. sockenstuga.
- Kyrkan representerar de små romanska sockenkyrkor som under 1700-talet byggdes till för att rymma en växande församling.
- Det medeltida murverket utgör ett omistligt historiskt dokument.



Välarbetat sengotiskt altarskåp av sannolikt nordtyskt ursprung.



Flera äldre inventarier förvaras i tornet, vilket även kan uppvisa många autentiska detaljer från byggnadstiden, såsom de nötta trapporna med dekorativa stolpar.

- Interiörens huvudsakliga prägel av stilideal från 1600- och 1700-talet, bl.a. genom den karaktärsskapande takmålningen.
- Äldre inredning och inventarier från medeltiden fram till och med 1800-talet.
- Den välgjorda bänkinredningen från 1951.
- Läktarorgeln av Nordström.
- Föremål tagna ur bruk på tornvinden utgör ett värdefullt källmaterial om kyrkans användande i äldre tid.

Händelsehistorik

Tidig medeltid

Kyrkan uppförs. (JLM; JLST; Småland – landskapets kyrkor)

Hög- eller senmedeltid

Sakristia uppförs. (JLST)

1600-talet

Predikstol och slutna bänkinredning tillkommer. (Inskription; JLST)

1737

Långhuset förlängs åt väster. Triumfbåge rivs och nya plana innertak läggs in. (JLST; Rogberg 1770)

1758

8-stämmig orgel införskaffas. Orgelbyggare Jonas Wistenius, Linköping. (JLST)

1764

Altaruppsats doneras av Carl Christopher Ribbing på Ulfsnäs. Bildhuggare Johan Ullberg. (Inskription)

1768-69

Torn reses vid västgaveln. Kommissarie Jacob Uhrberg, Poarp, Lekeryd. (Karlson 1995; Lindstam 1932)

1782

Taket dekorerats av målaren Olof Rosenblad, Gränna. (JLST)

1877-78

Yttre och inre ombyggnad. Torntakets balustrad ersätts med en huv. Nya fönster och portar tags upp, gamla muras igen. Takens spån-täckning ersätts med enkupigt tegel och svartplåt. Sakristigaveln reveteras. Helt ny inredning med öppna bänkar, altarring, predikstol och läktare i tidens smak, målade i vitt och guld respektive ekådring. Altaruppsats ersätts med förgyllt träkors. Takmålningarna övermålas med vit färg. Eventuellt tillkommer nu kaminer för uppvärmning. Arkitekt Otto August Mankell, Överintendentsämbetet. (Inskription i lanternin; JLST)

1888

Nytt orgelverk om 12 stämmor. Orgelbyggare Erik Nordström, Eksjö. (Carlsson 1973)

1914

Orgel repareras och förses med crescendoskåp. Orgelbyggare Johannes Magnusson, Göteborg. (JLST)

1922

Exteriör putslagning och omkalkning. Interiör ommålning i befintlig färgsättning. Takmålningar tags fram och påbättras med oljefärg utan tillstånd. Väggarna dekoreras med fältindelning och absiden med målade draperier och stjärnhimmel. Triumfkrucifix ”restaureras” omilt och placeras på altaret. Målaremästare Ström, Tenhult. (JLST)

1924

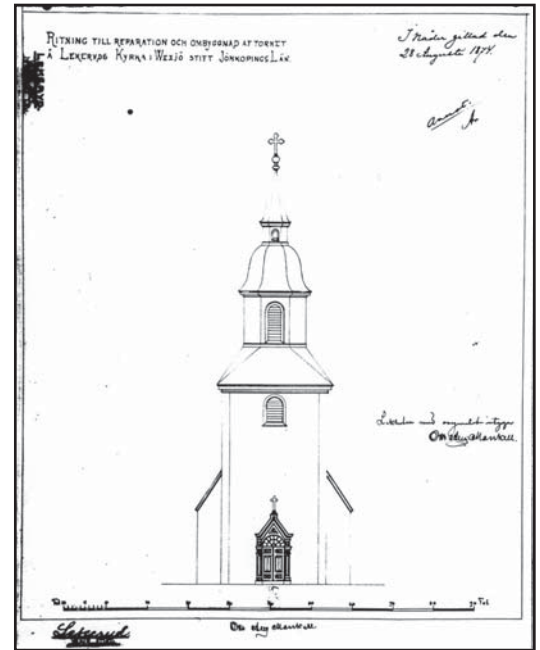
Tillstånd för innanfönster. (JLST)

1947

Omläggning av sakristigolv. (JLST)

1951-52

Restaurering. Kaminer ersätts av elvärme. Elektrifiering av belysning. Nya golv. Gravhäll upptäcks och lyfts fram. Absidfönster från 1877 igenmuras. Inredningen från detta år tags bort. Äldre altaruppsats och predikstol återbördas och konserveras. Även medeltida inventarier konserveras. Ny sluten bänkinredning efter äldre förebild och ny altarring. Trolig ursprunglig sakristidörr återplaceras. Läktarbröstet görs slutet. Väggedekor avlägsnas och ersätts med vit kalkfärg. Inredningen målas i anslutning till framtagna äldre färger. På fasaderna markeras äldre muröppningar. Absiden befrias från spritputs och rundbågsarkaden slammas. Hela kyrkan vitkalkas på nytt. Orgelverket byggs om och utökas till 16 stämmor. Arkitekt Årland Noréen, Byggnadsstyrelsen. Orgelbyggare Nils Hammarberg, Göteborg. (JLST)



Ritning från 1874 av arkitekt Otto August Mankell, Överintendentsämbetet, för ombyggnad av tornet. ATA.

1973

Byte av järnplåt på tornhuv mot kopparplåt. (JLST)

1981

Byte av svartplåt på absidtak. Arkitekt Lars Löfstedt, Jönköping. (JLST)

1982

Putslagning och kalkavfärgning. Ommålning av exteriöra snickerier. Arkitekt Lars Löfstedt, Jönköping. (JLST)

1986

Kororgel. Orgelbyggare Johannes Künkel, Lund. Arkitekt Per Rudenstam, Huskvarna. (JLST)

1987

Konsivering av bemålad inredning och inventarier p.g.a. uttorkningsskador. Konservator Ola Westerudd, Jönköpings läns museum. (JLST)

1990

Reparation av läktarorgel. Ny bälg. A Mårtensson orgelbyggeri, Lund. (Inskription i orgelhus)

1995

Bänkrad tags bort mot kor. (JLST)

1996

Renovering av vapenhuset. Städskrubb och handikapptoalett ordnas. Nytt golv och nya dörrar mot långhus och läktare. Ny yttertrappa med handikappramp. Arkitekt Bo Wiksfors, Huskvarna. (JSLT)

2001

Ny taktäckning av enkupigt lertegel (Vittinge). Sivert Holmberg, KBR, Lekeryd. (JLST)

2004

Altarringen sektioneras. (JLST)

2005

Reparation av läktarorgel. Ursprungsklangen återställs delvis. Crescendoskåp avlägsnas. Fasaden återfår sin ursprungliga färgsättning i vitt och guld. Ålems orgelverkstad. (JLST)

Referenser

Arkiv

Jönköpings läns museums arkiv. (JLM)

Länsstyrelsen i Jönköpings arkiv, med kopior ur ATA. (JLST)

Tryckta källor

Borg, Raine. Smålands medeltida dopfuntar I-II. Göteborg 2002.

Carlsson, Sten L. Sveriges kyrkorglar. Lund 1973.

Jönköpings kommun. Landsbygden. Kulturhistorisk utredning. Jönköpings läns museum 1989.

Karlson, Bo E. Från höga spiror till låga huvar. Småländska kulturbilder 1995.

Karlsson, Enok. En gammal Småländskyrka – Anteckningar ur Lekeryds kyrkas historia. Jönköping 1926.

Lindstam, Ragnar. Om kyrkor som försvunnit och klockor som ha sjungit i Tveta, Vista och Mo. Huskvarna 1932.

Rogberg, Samuel. Historisk beskrifning om Småland. Karlskrona 1770.

Småland – landskapets kyrkor. Stockholm 2006.

Svenskt ortnamnslexikon. Uppsala 2003.

Sverige. Geografisk beskrivning. Del V. Stockholm 1931.

Sveriges bebyggelse. Landsbygden. Jönköpings län III. Uddevalla 1956.

Växjö stift i ord och bild. Stockholm 1950.

Tekniska och administrativa uppgifter

Jönköpings läns museums dnr: 2/07

Beställare: Lekeryds kyrkliga samfällighet

Fastighetsägare: Lekeryds kyrkliga samfällighet

Rapportansvarig: Robin Gullbrandsson

Foto: Robin Gullbrandsson

Län: Jönköpings län

Kommun: Jönköpings kommun

Socken: Lekeryds socken

Fastighetsbeteckning: Lekeryd 9:1

Belägenhet: Ekonomiska kartans blad Leke-
ryd 7E 1d 1988

Dokumentationsmaterialet förvaras i Jönköpings läns museums arkiv

