

Kulturhistorisk karakterisering och bedömning

# Ölmstads kyrkogård



*Ölmstads socken i Jönköpings kommun  
Jönköpings län, Växjö stift*





Kulturhistorisk karakterisering och bedömning

## **Ölmstads kyrkogård**

*Ölmstads socken i Jönköpings kommun  
Jönköpings län, Växjö stift*

Rapport, foto och ritningar: la Manbo  
Grafisk design: Anna Stålhammar  
Tryckning och distribution: Marita Axelsson

Jönköpings läns museum, Box 2133, 550 02 Jönköping  
Tel: 036-30 18 00  
E-post: [info@jkpglm.se](mailto:info@jkpglm.se)  
[www.jkpglm.se](http://www.jkpglm.se)

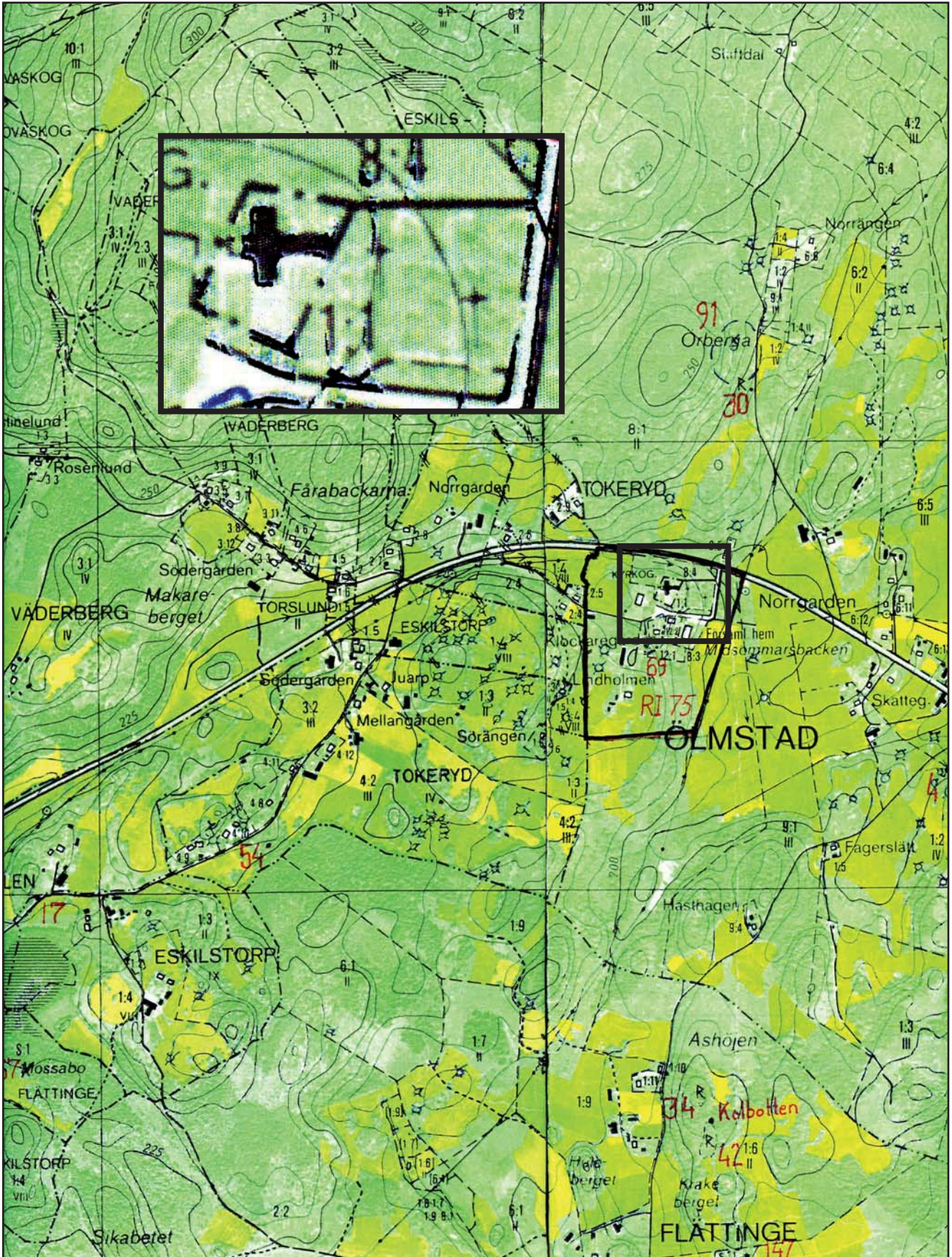
Utdrag ur tryckta och ajourhållna ekonomiska kartor är återgivna enligt tillstånd: Ur allmänt kartmaterial från Lantmäteriet. Medgivande 94.0133

© JÖNKÖPINGS LÄNS MUSEUM 2007

## Innehåll

Inledning . . . . .	7
Allmän kyrkogårdshistorik . . . . .	9
Sammanfattande beskrivning . . . . .	11
Ölmstads kyrkogård . . . . .	12
Kyrka och kyrkomiljön . . . . .	12
Kyrkogårdens historik . . . . .	13
Händelsehistorik . . . . .	14
Omgärdning . . . . .	15
Ingångar . . . . .	15
Vegetation . . . . .	16
Gångsystem . . . . .	16
Gravvårdstyper . . . . .	16
Byggnader . . . . .	17
Beskrivning av enskilda kvarter . . . . .	17
Kvarter A . . . . .	17
Kvarter B . . . . .	18
Kvarter C . . . . .	19
Kvarter D . . . . .	20
Kvarter E . . . . .	22
Kulturhistorisk bedömning av kyrkogården i dess helhet . . . . .	24
Att tänka på vid förvaltning av kyrkogården . . . . .	24
Referenser . . . . .	26
Tekniska och administrativa uppgifter . . . . .	26





Utdrag ur ekonomiska kartans blad Ölmstad 7E 4d. Skala 1:10 000



## Inledning

### Bakgrund

På uppdrag av Växjö stift genomför Jönköpings läns museum en kulturhistorisk inventering av kyrkogårdar och begravningsplatser inom stiftets del av Jönköpings län. Arbetet bekostas av medel från den kyrkoantikvariska ersättningen och påbörjades under år 2006 och det beräknas avslutas under år 2008. Inventeringen berör samtliga till Svenska kyrkan hörande kyrkogårdar och begravningsplatser, även sådana som har tagits ur bruk. Denna rapport utgör en delrapport i inventeringen vars resultat kommer att sammanställas och analyseras i en stiftsövergripande rapport.

### Syfte

De stiftsövergripande inventeringarna syftar till att lyfta fram kyrkogårdarnas kulturhistoriska värden, att få en överblick av stiftets kyrkogårdar samt att sammanställa den enskilda kyrkogårdens historia. Inventeringen är avsedd att utgöra ett underlag i församlingens förvaltningsarbete och i de vård- och underhållsplaner som församlingarna arbetar med att ta fram. Inventeringarna ska vidare kunna användas i handläggningen av kyrkoantikvariska ärenden och för att bedöma var det är särskilt viktigt att stödja insatser med kyrkoantikvarisk ersättning.

### Inventeringens uppläggning

Rapporten omfattar en historik över kyrkogården, beskrivning av de olika kvarteren och en kulturhistorisk karakterisering och bedömning. Arbetet har varit uppdelat i en fältdel med inventering och fotografering samt en arkivgenomgång. De aktuella arkiv som gåtts igenom har främst varit Länsstyrelsen i Jönköpings läns arkiv, Antikvarisk-topografiska arkivet i Stockholm (kopior hos länsstyrelsen) samt Jönköpings läns museums arkiv. I förekommande fall har även arkiv hos respektive samfällighet gåtts igenom. Utöver arkiv har uppgifter hämtats från aktuell litteratur, däribland hembygds litteratur. De i rapporten redovisade arkivuppgifterna utgör en sammanfattning av genomgångna arkiv och ska inte ses som en komplett beskrivning av händelser i kyrkogårdens historia. Arbetet inkluderar en omfattande fotodokumentation varav endast ett litet antal bilder använts i rapporten. Växjö stift, inklusive respektive församling, samt läns museet har rätt att fritt bruka fotografierna. För varje kyrkogård skrivs en delrapport med en sammanfattande kulturhistorisk bedömning där de kulturhistoriska värdena lyfts fram, samt en kortfattad beskrivning av kyrkomiljön och kyrkan.

Den kulturhistoriska bedömningen görs i samarbete med representanter från Växjö stift, Länsstyrelsen i Jönköpings, Kronobergs och

Kalmars län samt läns museerna i Kalmar och Växjö. En kulturhistorisk bedömning är aldrig definitiv utan hela tiden föremål för omvärderingar. Vid bedömningen tas hänsyn till dels varje enskild kyrkogårds egna värden, men också till värden i förhållande till andra kyrkogårdar i stiftet och övriga landet. Den kulturhistoriska bedömningen nämner i de flesta fall inte enskilda gravstenar utan beskriver värden och karaktärsdrag i stort. Inför varje planerad förändring eller större underhållsåtgärd skall tillstånd inhämtas från länsstyrelsen och varje ärende behandlas där från fall till fall. Utifrån den kulturhistoriska värderingen och karakteriseringen tas beslut om vilka åtgärder som är berättigade till kyrkoantikvarisk ersättning.

Fältarbete och rapporter har utförts av byggnadsantikvarie Ia Manbo vid Jönköpings läns museum. Rapporterna finns tillgängliga på Växjö stift, Länsstyrelsen i Jönköpings län, Jönköpings läns museum samt på respektive kyrklig samfällighet.



## Allmän kyrkogårdshistorik

I stort sett alla våra landsortskyrkogårdar är jämnåriga med den första kyrkan på platsen, i de flesta fall medeltida. Efter flera hundra år av obruten kontinuitet är de också ännu i bruk. Från medeltidens kyrkogårdar finns dock väldigt litet bevarat. De viktigaste förändringarna som kristendomen införde gällande våra begravnings seder är att platsen för begravingarna skulle vara vigd och inhägnad. Den medeltida inhägnaden kunde bestå av en stenmur men vanligare var att den var uppförd av timmer, *bogårdsbalken*, ibland manshög. Till den typiska bilden av en medeltida inhägnad kyrkogård hör även *stigluckan* som både hade en symbolisk som praktisk funktion som port till den vigda jorden.

Den medeltida kyrkogården saknade ett tydligt system med gångar och kvarter. Man fortsatte dock den förkristna sedvänjan att gravsätta folk efter deras gårds- eller bytillhörighet, antingen i smala tegar eller i kvartersliknande grupper. Till ovanligheterna hörde att man satte en vård över graven, som istället endast markerades av en jordhög. Om en vård sattes upp var den av trä, undantagsvis av sten eller smide. Det var också vanligt att man använde sig av kyrkogården på ett nyttobetonat sätt, nämligen som betesmark. Det ingick troligen i många klockares löneförmåner att ha sina djur betandes på kyrkogården.

Den medeltida kyrkogårdens utformning levde kvar väldigt länge, och påminde mest om en äng med små gravkullar och enstaka spridda vårdar. I stort sett börjar förnyelsen under tidigt 1800-tal, men ännu vid sekelskiftet 1900 har många landsortskyrkogårdar kvar den typiskt medeltida ängskaraktären. Förnyelsen börjar i städerna, genom att gravsättningar på stadskyrkogårdarna förbjuds av hygieniska skäl. Enligt en kunglig förordning från 1815 måste begravingar innanför stadskärnan upphöra och *begravningsplatser* – utan andra kyrkobyggnader än t ex gravkapell – anläggas utanför stadsbebyggt område. Vidare skulle staten genom Överintendents-ämbetet ansvara för att de blev prydligt och hälsosamt anlagda. Runt om i landet anläggs begravningsplatser precis utanför stadskärnorna under de första decennierna av 1800-talet. De anläggs med symmetriska gångsystem och kvartersindelningar, trädplanteringar för att förbättra luftkvaliteten och stenmurar med smidesgrindar. I de arkitektoniskt anlagda begravningsplatserna exponerades vissa gravar tydligare än andra. Att begravas utifrån vilken gård eller by man hörde till ersattes nu av så kallade *köpegravar* och *allmänna gravar*. Detta var en social indelning där de som ville och hade förmåga att köpa sin gravplats både fick en större sådan för hela sin familj och en bättre placering utmed gångar eller nära entréerna. Köpegravarna anlades med grusbäddar och stenramar och senare

även häckomgårdningar. Andra begravdes kostnadsfritt utmed den *allmänna linjen* där man gravsattes i en kronologisk ordning, tätt intill den som hade begravts före och oberoende om ens man eller hustru eller övrig familj låg på annan plats. Gravvårdarna var oftast mycket små och oansenliga.

*Trädkransen* introduceras först på städernas begravningsplatser men når under 1800-talets slut även allt fler landsortskyrkogårdar. Då introduceras också de typiska *sorgeträden* med hängande växtsätt. I början av 1900-talet planläggs även kyrkogårdarna på landsorten i kvarter med symmetriskt lagda gångar, grusbäddar på gravarna och välklippta häckar eller stenramar runt om. Indelningen av kyrkogården mellan köpegravsområde och allmänt område speglar ett socialt uppdelat samhälle. Företeelsen levde kvar till in på mitten av 1900-talet (upphörde officiellt 1964) och ersattes då av kvarter med gravar i långa rader längs med *rygghäckar*. Samtidigt började man av rationella skäl ta bort stenramar, häckomgårdningar och grusbäddar för att ersätta det med gräsmattor. Den sociala utjämnningen av ståndssamhället avspeglas på kyrkogårdarna genom allt mer enhetliga gravvårdar utan titlar, oftast utförda i det liggande formatet 60x80 cm.

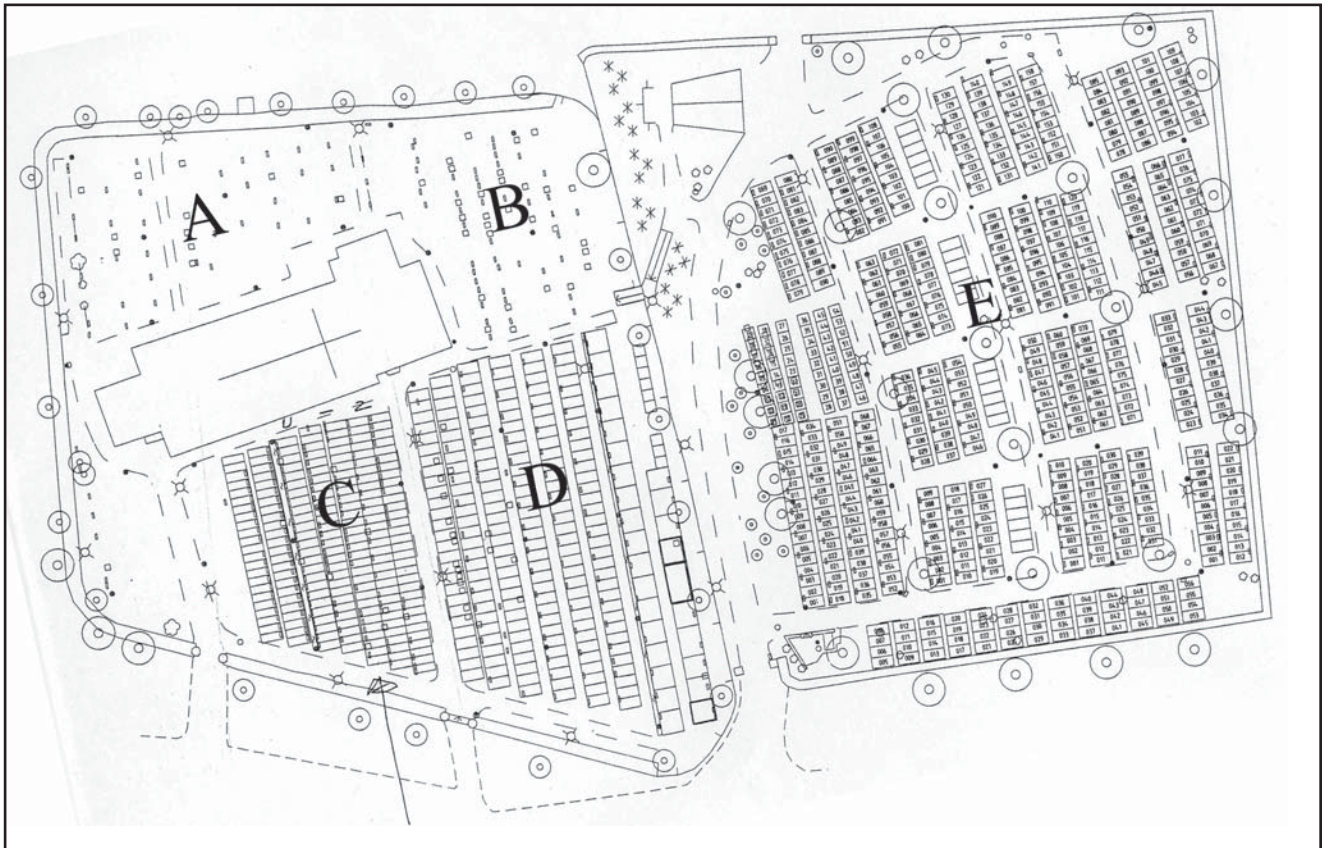
Från och med 1980-talet blir gravvårdarna återigen mer individualiserade. Idag ser vi en mångfald olika former på gravstenar från liggande naturstenar till mer fantasifullt utformade vårdar. Den ökade individualiseringen under 1900-talets slut speglas också genom de många olika begravningsformer som idag erbjuds. Förutom kistbegravning och urngravar med personliga vårdar, erbjuds också *minneslundar* för askor som grävs ner anonymt utan plats för namn men med gemensam plats för blommor, *askgravlundar* med en ofta konstnärligt utformad gemensam plats för namn och smyckning, *kistminneslundar* där kistor begravs anonymt och utan plats för namn, samt *kistgravlundar* där kistor begravs anonymt men där det finns en gemensam plats för namn och utsmyckning. Till detta kommer också de muslimska områdena, som ännu främst förekommer på stadskyrkogårdarna.

På 1920-talet började en ny typ av begravningsplats att anläggas, nämligen *skogskyrkogården*. En av de tidigaste i landet var skogskyrkogården i Skillingaryd från 1922. Dessa präglas av friväxande och naturligt förekommande träd, såsom gran, tall och björk. Endast sällan eller i begränsad omfattning används planterade och kultiverade träd.

## Sammanfattande beskrivning

Ölmstads kyrkogård har medeltida kontinuitet. Kyrkogården är uppdelad i två delar, en äldre, belägen runt kyrkobyggnaden, och en yngre, öster om den gamla, vilken anlades 1957 efter ritningar av stadsträdgårdsmästare Ivar Andersson och arkitekt Boo D:son Widéen från Jönköping och invigdes 1958. De två delarna är olika till sina karaktärer. Den äldre delas i fyra gräsklädda kvarter av korsande grusgångar. Den enda vegetationen, förutom den omgivande trädkransen, är en cypresshäck söder om kyrkan. Norr om kyrkan finns ett köpegravskvarter med välbevarade vårdar från 1800-talets början och framåt. Det har en ålderdomlig karaktär som avviker från den övriga kyrkogården. Söder om kyrkan finns ett unikt allmänna linjen-kvarter med vårdar från 1936-1959. Av vad som idag är känt finns inget liknande i varken Jönköpings, Östergötlands eller Kalmar län. Dessutom finns rester av allmänna linjen i resterande två kvarter på gamla kyrkogården.

Den nya är helt modern till karaktären, med likartade gravvårdar i upprepade rader i nord-sydlig riktning. Vegetationen används här för att skapa en rumslighet på den relativt stora ytan. I det nordvästra hörnet på nya kyrkogården finns ett bårhus, ritat av arkitekt Widéen och jämnårigt med kyrkogården.



Gravkarta från 2000. Kvartersindelningen är rapportförfattarens egen.

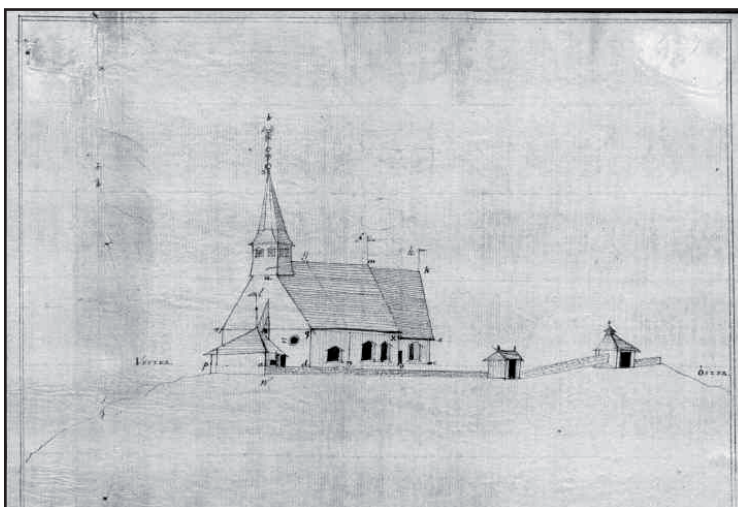
## Ölmstads kyrkogård

### Kyrka och kyrkomiljön

Ölmstad kyrka med omgivande kyrkogård ligger i Ölmstad socken i norra delen av Jönköpings län. Kyrkomiljön omges av det för trakten typiska och svagt kuperade bördiga odlingslandskapet. Norr om kyrkogården går den öst-västliga vägsträckningen mot anslutningen till E4 vid Broddstorp, och i öster breder Skärstadalen ut sig. Söder om kyrkan och kyrkogården ligger folkskolan från 1851 som även fungerat som sockenstuga, kommunalsal och nu inrymmer skolverksamhet och utrymmen för kyrkan. Bredvid folkskolan ligger hembygdsgården Klockaregården. På gården finns en timrad bod, en drängstuga och en mangårdsbyggnad som förmodligen uppfördes vid 1700-talets mitt. I norr ligger prästgården från 1930-talet och bredvid ängsmark som är avsatt till kommande utvidgning av kyrkogården. Kyrkomiljön med omkringliggande byggnader utgör det gamla sockencentrat och har förklarats som riksintresse för kulturmiljön.

Ölmstads kyrka med tillhörande kyrkogård uppfördes troligen under 1100-talets andra hälft. Efter en brand i slutet av 1400-talet valvslogs kyrkan. Tornet i väster med sin karakteristiska trappa uppfördes under 1730-talet. Tornet och det branta sadeltaket är klätt med spån och fasaderna putsade och avfärgade i vitt.

Kyrkogården omger kyrkan på alla sidor med huvudsaklig utsträckning söder och öster om kyrkan. Kyrkogården är uppdelad i två delar, den äldre kyrkogården i väster runt kyrkobyggnaden och en nyare del i öster. Terrängen sluttar mot öster och den nyare kyrkogården ligger lägre än den äldre.



Teckning av kyrkan mot sydväst, av L P Gagner. Okänt datum.



## Kyrkogårdens historik

Kyrkogården har kontinuitet sedan medeltiden. Den medeltida kyrkogården har varit betydligt mindre och troligen saknat en övergripande plan. Fram till 1860 fanns i stenmuren som omgärdade kyrkogården två stigluckor bestående av murade och valvförsedda portaler med portar av trä. 1860 utvidgades kyrkogården med ca 11 meter mot nordväst och ca 30 meter åt sydost. Vid utvidgningen togs stigluckorna bort och ersattes av de nuvarande järngrindarna i södra muren. En kulle framför kyrkan planades samtidigt ut och jordmassorna användes till att nivåreglera utvidgningen i öster. Denna avslutades med en kraftig stödmur. Vid 1860 års utvidgning togs även den dåvarande trädkransen av pil ner och ersattes av lind och björk utmed den nya kyrkogårdsmuren. Från 1860 års utvidgning av kyrkogården finns idag förutom stödmuren och kyrkogårdsmuren, även grindstolparna med sina kopparklot kvar. Också trädkransen av lind och björk finns kvar, dock med yngre träd.

På 1950-talet väcktes frågan om utvidgning igen. Redan under 1930-talet hade man lagt fram ett förslag om utvidgning norr om kyrkan som dock aldrig godkändes. Inför ändringarna gjordes 1951 en uppmättningsritning av den dåvarande kyrkogården och enligt denna hade kyrkogården då fyra tydligt avgränsade avdelningar. Norr om kyrkan låg ett område med påkostade sten- eller häckomgärdade grusgravar, även högresta gravvårdar med järnkätting. I nordöstra hörnet låg ett område med allmänna linjen gravar från 1920- och 1930-talet med varierande typer av gravvårdar. Söder om detta område – på kyrkogårdens sydöstra del – låg närmast stödmuren i öster regelbundet lagda familjegravar, gruslagda med sten- eller häckomgärdningar, därnäst en avdelning med äldre fristående gravar utan regelbunden planläggning och längst i väster fyra rader med allmänna linje-gravar. Direkt söder om kyrkan finns på uppmättningsritningen sju rader med allmänna linjen-gravar.

Det nya förslaget från 1952, ritat av stadsträdgårdsmästare Ivar Andersson och arkitekt Boo D:son Widéen från Jönköping, skiljde sig från förslaget från 1930-talet genom att det istället placerade utvidgningen öster om kyrkogården. Förslaget som genomfördes 1957 med invigning 1958 innebar att kyrkogårdens yta mer än fördubblades. På grund av sluttningen öster om kyrkogården förlades den nya kyrkogårdsmarken på en nivå lägre. Förbindelse mellan den gamla och nya kyrkogården ordnades med en trappa genom stödmuren i sluttningen. Därtill ordnades ingångar i både norra och södra muren. I nordvästra hörnet av nya delen uppfördes ett bårhus efter ritningar av arkitekt Widéen med putsade gavelpartier och spånklädda heltäckande takfall. Utvidgningen omgärdas av en kallmurad stenmur av liknande utförande som den äldre från 1860-talet.



## Händelsehistorik

1100-tal

Den första kyrkan uppfördes på platsen. (Andersson mfl, 1985)

1737

Kyrkklockorna flyttades från klockstapeln till kyrktornet. (Erixon III)

1860

Kyrkogården utvidgades med 11 meter åt nordväst och 30 meter åt sydost. Två stigluckor togs bort och ersattes av de nuvarande järngrindarna i södra muren. Trädkransen av pil ersattes med ask och lönn längs den nya kyrkogårdsmuren. (Haas, 1995)

1930-tal

Ett förslag till utvidgning lades fram. Förslaget godkändes inte. (Haas, 1995)

1942

Trädkransen av lönn ersattes av höga popplar. (JLM)

1952

Förslag till utvidgning framtaget av stadsträdgårdsmästare Ivar Andersson, Jönköping, och arkitekt Boo D:son Widéen, Jönköping. (Haas, 2004)

1957

Utvidgningen genomfördes. I samband med utvidgningen uppfördes ett bårhus efter ritningar av arkitekt Widéen. (ATA)

1958

Invigning av den nya kyrkogården. (ATA)

1965

En reparation av kyrkogårdsmuren och grindstolparna genomfördes. Tillstånd gavs under förutsättning att murens och stolparnas utseende inte förändrades. (JLM)

1976

Godkänt förslag till ny vegetationsplan för nya kyrkogården samt justering av gravkarta för densamma. Förslaget upprättades av biträdande stadsträdgårdsmästare Melker Fredbrant, Jönköping. I förslaget ingick att en rad lindar skulle planteras utanför muren ”å gamla kyrkogården söder om kyrkan.” (JLM)

1990

Arkeologisk undersökning i samband med grävning och schaktning för indragning av vatten och avlopp i kyrkan. (JLM)

1993

Tillstånd att få anlägga bevattningsanläggning med ledare och spri-dare på gamla och nya kyrkogården. (JLM)

1996

Tillstånd att ta bort fyra stödmurar centralt belägna på den nya kyrkogården för att bereda plats för ytterligare gravplatser. (JLM)

2001

För att lättare kunna köra med begravningsbil eller utrycknings-fordon gavs tillstånd att plattbelägga huvudgången samt åter-uppsättande och justering av grindstolparna och deras lägen till huvudgången. (JLM)

2004

Tillstånd till förändring av trappa mellan gamla och nya kyrkogår-den. Den befintliga innebar alltför stor risk för halka vid kyla och blöta. (JLM)

2004

Ansökan om att förändra ett gravkvarter på gamla kyrkogården för anpassning till kistgravar. Ansökan avslogs. (JLM)

## Beskrivning av kyrkogården

### Omgärdning

Hela kyrkogården är omgärdad av en kallmurad stenmur av kluven granit omväxlande med natursten. Muren runt gamla kyrkogården är från 1860 och den nya muren runt utvidgningen i öster här-stammar från 1958 och utformades lika den äldre. Mellan de två kyrkogårdsdelarna finns ännu den gamla kyrkogårdens östra mur kvar vilken fungerar som stödmur mellan de olika nivåerna. En trappa leder från den äldre delen till den nya.

### Ingångar

I den gamla kyrkogårdens södra mur finns två ingångar med iden-tiskt utformade grindstolpar och grindar. Vid ingångarna fanns före 1860 stigluckor i form av murade och valvförsedda portaler. Dagens grindstolpar är oktagonala och slätputsade i vitt. Stolparna täcks av likaledes oktagonala koppartak som kröns av ett klot. I mönstret på de svarta smidesgrindarna ingår ”anno 1860”. Även den nya kyrkogården har två ingångar, mitemot varandra i den



Kyrkogården har fyra ingångar, två till gamla och två till nya delen. De äldre är från 1860, ses här överst, och de yngre från 1958.



Kyrkogården omgärdas av en kallmur av granit och en trädkrans med bland annat lind.

södra respektive norra muren. Mellan de båda går en huvudgång som ursprungligen var en landsväg. Grindstolparna är uppbyggda av granitblock fogade med cement och täckta med stenskivor. Grindarna är betydligt enklare i utformningen jämfört med de äldre och de pryds av ”anno 1958”.

### Vegetation

Hela kyrkogården omges av en trädkrans, främst av lind men även lönn och ask. Trädkransen står både utanför och innanför kyrkogårdsmuren. Längs stödmuren mellan den gamla och nya kyrkogården står en rad av lind. På den nya kyrkogården finns ett antal björkar i gravkvarteren och längs huvudgången i väster växer formklippta pyramidalmar. Bakom bårhuset finns bergtall. På den gamla kyrkogården finns endast en cypresshäck i kvarteret till höger om huvudgången.

### Gångsystem

Gångsystemet på Ölmstads kyrkogård består av grus, förutom huvudgången på gamla kyrkogården som lagts om med gatsten och granitplattor. I övrigt delar gångsystemet in kyrkogården i tydliga kvarter, fyra stycken på gamla och fyra på nya.

### Gravvårdstyper

Ölmstads kyrkogård uppvisar gravvårdens utveckling från det sena 1800-talet fram till idag. I kvarter A, norr om kyrkan, finns de äldsta vårdarna samlade, de är påkostade och stora, oavsett om de är låga eller högresta. I kvarter C, söder om kyrkan, finns ett unikt antal gravvårdar från allmänna linjen bevarade, de är små resta vårdar främst i svart granit. Den östra delen av gamla kyrkogården, kvarter B och D, har en mer uppblandad prägel med vårdar från hela 1900-talet. Kvarteren domineras av den moderna vården med en låg och bred, rektangulär form. De tidigare har i många fall klassicerande utsmyckning men de blir allt enklare ju yngre de är. De allra yngsta



Tre gravvårdstyper som förekommer på Ölmstads kyrkogård: en modern vård från andra halvan av 1900-talet i kvarter E, en typisk vård ur allmänna linjen i kvarter C och en högrest köpegravsvård från kvarter A.



vårdarna har tagit sin inspiration av den naturliga stenen och har ofta en asymmetrisk orm. Den nya kyrkogården präglas helt av den moderna vården i och med att utvidgningen skedde 1958.

### Byggnader

I det nordvästra hörnet på nya kyrkogården ligger det bårhus som uppfördes i samband med utvidgningen 1958. Bårhuset ritades av arkitekt Boo D:son Widéen som också stod bakom ritningen av kyrkogårdsutvidgningen. Byggnaden har ett brant sadeltak som går ända ned till marken. Taket är täckt med spån för att knyta an till kyrkobyggnaden. De två fasaderna är spritputsade och avfärgade i vitt.



1958 invigdes bårhuset. Det uppfördes efter ritningar av Boo D:son Widéen och tar tydligt upp kyrkans material.

## Beskrivning av enskilda kvarter

### Kvarter A



#### Allmän karaktär

Kvarter A är beläget norr om kyrkobyggnaden och är det som har flest äldre vårdar bevarade. Vårdarna är placerade i nord-sydliga rader på en öppen gräsyta, omväxlande vända mot öst och väst. Vegetationen i kvarteret består av de till trädkransen hörande lindarna och lönnarna och två formklippta cypresser som flankerar en gravvård. Flertalet låga gravvårdar visar att det i kvarteret tidigare fanns grusgravar, något som säkerställs genom äldre fotografier. Längs kyrkans vapenhus står äldre gravvårdar sekundärt placerade, bland annat ett antal gjutjärnskors.

#### Gravårdstyper

Kvarteret har kvar tydliga signum från ett köpegravskvarter: stora, påkostade gravvårdar, i många fall högresta men också låga som med flyglar eller stenram visar att de tidigare var kombinerade med



I kvarter A finns kyrkogårdens äldre köpegravar. Ovan ses en bautasten i diabas och till höger syns en lägre vård som förmodligen hört ihop med en grusbädd.



en grusbädd. Vårdarna är enkelt dekorerade med typiska kristna symboler som kors och palmlblad. Bautastenen är relativt vanlig liksom obelisken. Titlar förekommer i hög grad, vilket är vanligt i ett kvarter av den här åldern och utformningen. Vanligast är hemmansägare, vidare finns orgeltramparen, enkefru fältprostinnan, häradsdomare och landstingsmannen.

#### Kulturhistorisk bedömning och karaktär

Kvarteret uppvisar en blandning av vårdar från tidigt 1800-tal fram till sent 1900-tal med betoning på det tidiga 1900-talet. De grustäckta ytorna vid gravarna är idag borta men vissa av gravvårdarna visar ändå tydligt på det äldre gravskicket. Kvarteret innehar ett högt kulturhistoriskt värde genom sin ålderdomliga prägel och de enskilda gravvårdarna som visar på individuell hantverksskicklighet. Ytterligare en bidragande faktor är kvarteret som motpart gentemot de allmänna kvarteren, något som tydliggör den sociala strukturen i det äldre Ölmstad. De vårdar som finns i kvarteret bör bevaras på ursprunglig plats och om nytillskott är nödvändiga bör dessa anpassas efter befintliga vårdar.



## Kvarter B



### Allmän karaktär

Öster om kvarter A och kyrkobyggnaden ligger kvarter B. Det består av 6 gravrader i nord-sydlig riktning med vårdarna vända mot öster på en gräsklädd yta. Kvarteret skiljs från kvarter D av en grusgång i söder och i skillnaden i vårdar mot kvarter A i väster. På grund av tomma gravplatser ger vårdarna ett utspritt intryck.

### Gravvårdstyper

Ett flertal av kvarterets relativt få vårdar härstammar från allmänna linjen och dessa är kronologiskt daterade från 1927 till 1936. Vårdarna uppvisar en stor variation med det gemensamt att de är ensamgravar och har en begränsad storlek. Det vanligaste materialet är svart granit, varav ett par är polerade. I övrigt finns i kvarteret vårdar från 1900-talet fram till 2003 av skiftande utformning. De flesta är låga och breda och har diskret eller ingen utsmyckning. Till skillnad från vårdarna i allmänna linjen är dessa placerade lägre, i nivå med marken medan allmänna linjen-vårdarna placerats på en sockel.



Två typiska exempel på allmänna linjen-vårdar: små resta stenar på en sockel och en modern vård från 2003.

### Kulturhistorisk bedömning och karaktär

I kvarteret är det kulturhistoriska värdet kopplat till de kvarvarande vårdarna ur allmänna linjen. Tyvärr har flertalet vårdar redan avlägsnats vilket ökar betydelsen av att bevara de som ännu står kvar.

### Kvarter C

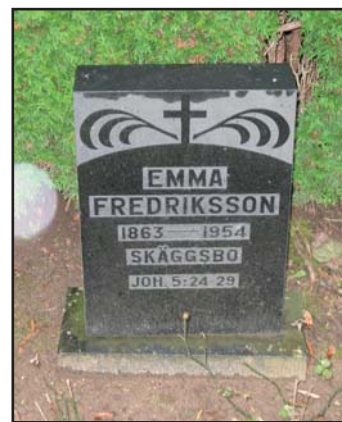


### Allmän karaktär

Kvarteret är beläget söder om kyrkobyggnaden och består av sju rader gravvårdar i nord-sydlig riktning på en gräsklädd yta. De två västligaste raderna är vända åt väst och de övriga åt öst. De två delarna skiljs åt av en cypresshäck. Längs varje rad, framför vårdarna, finns en lång rabatt med gemensam plantering. I mitten av raden längst åt öster finns några tomma gravplatser.

### Gravvårdstyper

Samtliga gravvårdar utom tre tillhör allmänna linjen. Kännetecknande för vårdar ur allmänna linjen är att de är ensamgravar, placerade i kronologisk ordning och har en begränsad storlek. I kvarter C sträcker sig linjen mellan åren 1936 och 1959, med de yngsta



I kvarter C finns två avvikande gravvårdar varav den ena är korset ovan. Det är gjutet och daterat 1899, norr om vapenhuset finns ett flertal liknande kors sekundärt placerade. Till höger två vårdar ur allmänna linjen i diabas.



väster om häcken. De flesta stenarna är av svart granit men även grå och röd sten förekommer. Tre huvudformer syns i kvarteret: en rest sten på sockel med avsmalnande topp, en låg och bred sten och en rektangulär rest sten, och vårdarna är alla variationer på dessa tre teman. De tre vårdar som inte hör till allmänna linjen är en vård från 1980-talet, en kalkstensvård från 1861 med svårläslig text och ett gjutjärnskors från 1899. Korset är den enda gjutjärnsvården som står kvar i ett kvarter men ett flertal liknande kors finns sekundärt placerade norr om vapenhuset.

### **Kulturhistorisk bedömning och karaktär**

Kvarter C är ett mycket sällsynt och homogent gravkvarter med allmänna linjen-gravar, i obruten kronologisk ordning från 1936 till 1959. Endast ett fåtal gravvårdar saknas i raderna. I och med att så många vårdar bevarats finns en pedagogisk tydlighet över ett idag försvunnet gravskick. Trots att detta var så dominerande under stora delar av 1900-talet finns det idag oftast bara fragmentariska rester bevarade på de flesta kyrkogårdar och av vad som idag är känt finns ingen motsvarighet i länet. Av särskilt kulturhistoriskt värde är den nästan obrutna och långa kronologin över en så pass omfattande tid och att gravvårdarna är i den grad likartade och återhållsamma i sina uttryck vilket sammantaget ger kvarteret ett högt autenticitetsvärde.

### **Kvarter D**



#### **Allmän karaktär**

I det sydöstra hörnet på gamla kyrkogården ligger kvarter D. Liksom i övriga kvarter står gravvårdarna placerade i nord-sydliga rader på en gräsklädd yta. Kvarteret avgränsas av grusgångar i norr och väst och av stödmuren i söder och öster.



Till vänster syns två av kyrkogårdens tre bevarade grusgravar och ovan två vårdar som båda är representativa för sin tid.

### Gravårdstyper

Även i detta kvarteret finns gravvårdar från allmänna linjen men endast ett fåtal och dessa är från 1924-1926. Intressant är även den rad med barngravar som finns längs med den västra grusgången. Den består av 13 vårdar som spänner över 70 år. I övrigt finns vårdar från hela 1900-talet i kvarteret med överlägset flest antal från 1950- och ett flertal från 1990- och 2000-talen. Den relativt unga åldern på gravvårdarna innebär att kvarteret ger ett modernt intryck med låga och breda vårdar. De äldre har ofta klassicerande element i utsmyckningen som överliggare och kolonner men dekorationen blir enklare ju yngre de är. De yngsta stenarna har en mer asymmetrisk form, ofta med naturstenen som förebild. Längs den östra stödmuren finns tre grusgravar som är de enda bevarade på hela kyrkogården. Äldre fotografier berättar att hela kvarteret bestått av grusgravar. Titlar finns på ett fåtal av vårdarna: nämndemannen, leg. läkaren, kyrkosångaren och fältkantorn samt skräddaremästare.



### Kulturhistorisk bedömning och karaktär

Kvarter D speglar med sina jämna rader med enkla vårdar det ideal som uppträdde under efterkrigstiden. Parallellt med folkhemsbygget utjämnades skillnader i social rang på kyrkogården genom att systemet med allmänna linjen och köpegravar försvann. Alla gravvårdar fick istället mer eller mindre samma utformning med låga och breda gravstenar. Denna utveckling mot en enklare och mer lättkött kyrkogård är typisk för andra hälften av 1900-talet. Avvikande inslag i kvarteret är ett fåtal vårdar från 1900-talets början, den dryga raden allmänna linjen-vårdar och de tre grusgravarna. Dessa inslag är välbehövliga att bevara som motvikt mot den homogena utformningen och upprepade intryck som de moderna vårdarna ger.

## Kvarter E



### Allmän karaktär

Kvarteret utgörs av hela den nya kyrkogården som invigdes 1958. Kvarterets vårdar är alla placerade i nord-sydliga rader riktade mot öster. Kvarteret delas i fyra områden av de grusgångar som går parallellt med gravraderna och längs den omgärdande muren. I kvarteret finns mer växtlighet än på den övriga kyrkogården, med ett flertal björkar, pyramidalmar och forsythia. Bergtallen som växer bakom bårhuset fungerar väl som fond till byggnaden.

### Gravårdstyper

Kvarteret är väldigt enhetligt vad gäller gravvårdar. På grund av kvarterets relativt sena tillkomsttid är alla vårdarna moderna. De är typiska för sin tid, det vill säga enkelt utförda med breda och låga proportioner. Ett fåtal mer utsmyckade vårdar, ofta med drag hämtade ur den klassiska skolan som kolonner och tympanonfält, finns men huvudsakligen har vårdarna ingen eller en diskret dekoration med kristen symbolik. Titlar förekommer väldigt sparsamt som brukligt är på gravvårdar från denna tid. Från och med 1990-talet ändras utformningen till mer fria former med asymmetriska naturstenar som förebilder.



I kvarter E finns både urngravvårdar, i ett område nedanför trappan som leder från den äldre kyrkogården till den yngre, och moderna gravvårdar i enkel utformning.



### Kulturhistorisk bedömning och karaktär

Kvarteret har en enhetlighet som är typisk för denna tid, med regelbundet placerade gravvårdar av liknande utseende i upprepade rader. Det kulturhistoriska värdet är främst kopplat till denna tidstypiska utformning och homogena regelbundenhet, karaktären är dock inte unik utan snarare mer typisk och är väl företrädd på de flesta kyrkogårdar i landet.

### Kulturhistorisk bedömning av kyrkogården i dess helhet

Ölmstads kyrkogård har liksom kyrkan medeltida ursprung. För oss är dess historia läsbar från det sena 1800-talet fram till idag. Kallmuren och smidesgrindarna, på nya och gamla kyrkogården, är liksom den sammanhållna trädkransen viktiga karaktärsdrag för den typiska landsortskyrkogården. De öppna ytor på den äldre delen vid kyrkan är en produkt av efterkrigstidens rationalitetstänkande liksom borttagandet av grusbäddarna vid många av gravarna. De tre grusgravarna som finns kvar i gamla kyrkogårdens sydöstra hörn är därför viktiga för förståelsen av hur stora delar av kyrkogården en gång såg ut. Grusgångssystemet delar in gamla kyrkogården i fyra kvarter medan det på den nya bryter av den monotona upprepningen av gravvårdarna.

Ölmstads kyrkogård kan visa upp en stor rikedom av gravvårdstyper, från 1800-talet fram till idag med en tydlig uppdelning i olika kvarter. Särskilt intressant är kvarter C med dess många vårdar från allmänna linjen men även kvarter A avviker med dess karaktär av köpegravskvarter från förra sekelskiftet.

Allmänna linjen var ett vanligt begravningsskick som dominerade under i stort sett hela 1900-talets första hälft och idag finns oftast bara fragmentariska spår kvar av detta. På Ölmstads kyrkogård finns gravvårdar kronologiskt från 1924 till 1959 fördelade på tre kvarter vilket är unikt i länet. Kvarter C utmärker sig eftersom det där finns en sådan mängd vårdar bevarade. Kompletterande kistbegravningar kan ej göras i de aktuella raderna, i kvarter B, C eller D, utan att bryta hela strukturen och bör därför ej tillåtas. Istället hänvisas till de platser på kyrkogården som ännu inte är tagna i anspråk, främst på den nya kyrkogården. Inga nu befintliga vårdar bör avlägsnas eller flyttas och nya vårdar bör anpassas och utföras i enlighet med omgivande vad gäller material, storlek och form. Finns det gravvårdar från kvarter C som avlägsnats men fortfarande är bevarade på annan plats är det önskvärt om de kunde återplaceras för att komplettera linjerna.

På en kyrkogård är det naturligt att gravvårdar ändras och gravrätter återgår och får ny ägare. Det är dock viktigt att man i den långsikt-

tiga förvaltningen är uppmärksam på att bevara de olika delarnas karaktär och gravvårdar från alla tider.

**Att tänka på vid förvaltning av kyrkogården**

- Gravvårdar från allmänna linjen bör bevaras på ursprunglig plats och borttagna vårdar bör återbördas.
- Gravvårdar äldre än cirka 1940 och vårdar med titlar vittnar om gravkonstens utveckling och socknens historia, liksom eventuella tillhörande omgärdningar och grusbäddar.
- Den omgärdande stenmuren, grindarna och trädkransen är viktiga delar i upplevelsen av kyrkogården.
- Vegetationen på nya kyrkogården är av stor betydelse för den moderna karaktären i kvarteret.
- Vårdar äldre än 1850 och vårdar av järn ska finnas med på kyrkans inventarieföreteckning.

## Referenser

### Skriftliga källor

Erixon, Sigurd, mfl, (red.) Sveriges bebyggelse : statistisk-topografisk beskrivning över Sveriges städer och landsbygd. Landsbygden. Jönköpings län, del III, Uddevalla 1952

Haas, Jonas. Ölmostads kyrkogård, kulturhistorisk dokumentation inför förslag till ändring på Ölmostads kyrkogård. Jönköpings läns museum 2004:14.

### Arkiv

Antikvarisk Topografiska Arkivet, genom kopior i Jönköpings länsstyrelses arkiv (ATA)

Jönköpings läns museums arkiv (JLM)

### Muntliga källor

Phebe Eklund, kartingenjör, Lantmäteriaavdelningen, Jönköpings kommun. 061201

## Tekniska och administrativa uppgifter

Jönköpings läns museums dnr: . . . . . B336/05  
 Beställare: . . . . . Växjö stift  
 Fastighetsägare: . . . . . Ölmostads församling, Svenska kyrkan  
 Rapportansvarig: . . . . . Ia Manbo  
 Foto: . . . . . Ia Manbo  
 Län: . . . . . Jönköpings län  
 Kommun: . . . . . Jönköpings kommun  
 Socken: . . . . . Ölmostads socken  
 Fastighetsbeteckning: . . . . . Ölmostad 8:4  
 Belägenhet: . . . . . Ekonomiska kartans blad Ölmostad 7E 4d

Dokumentationsmaterialet förvaras i Jönköpings läns museums arkiv





Jönköpings läns museum genomför under 2006-2008 kulturhistoriska karakteriseringar av länets kyrkogårdar. Kyrkogårdarna dokumenteras, deras historia beskrivs och deras kulturhistoriska värde preciseras.

Kyrkogården bär på minnet av samhällets tidigare generationer. Här finns titlar på yrken som försvunnit men varit viktiga för bygden. Kyrkogården speglar ortens sociala sammansättning, äldre gårds- och ortnamn som kanske är på väg att försvinna. Enskilda gravvårdar erinrar om forna tiders omsorg om de avlidnas minne. Ölmstads kyrkogård har medeltida ursprung och präglas idag av förändringar genomförda under 1900-talet. Kyrkogården har en sammanhållen karaktär med trädkrans, stenmur och öppna gräsytor. Här finns ett allmänna linjen-kvarter med kronologiskt placerade gravvårdar från 1936-1959, vilket är unikt i länet.

