

Kulturhistorisk karakterisering och bedömning

Ölmstads kyrka

*Ölmstads socken i Jönköpings kommun
Jönköpings län, Växjö stift*

Rapport och foto: Robin Gullbrandsson
Grafisk design: Anna Stålhammar
Tryckning och distribution: Robin Gullbrandsson

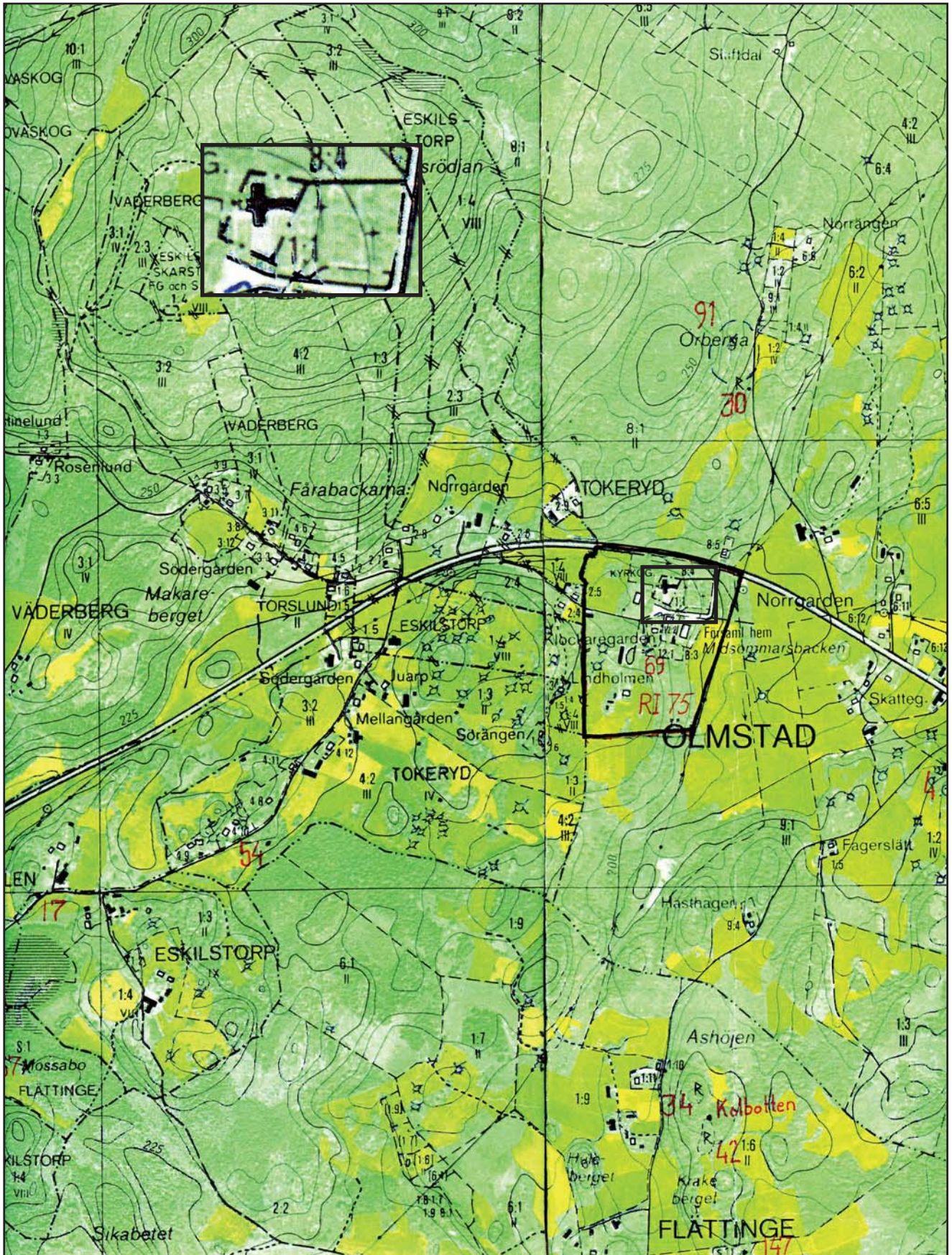
Jönköpings läns museum, Box 2133, 550 02 Jönköping
Tel: 036-30 18 00
E-post: info@jkpglm.se
www.jkpglm.se

Utdrag ur tryckta och ajourhållna ekonomiska kartor är återgivna enligt tillstånd:
Ur karta © Lantmäteriet. Medgivande MS20067/02097.

© JÖNKÖPINGS LÄNS MUSEUM 2007

Innehåll

Inledning	5
Bakgrund och omfattning	5
Karakteriseringens syfte	5
Uppläggning och rapport	5
Kulturhistorisk bedömning	5
Sammanfattande beskrivning	7
Beskrivning och historik	8
Kyrkomiljön	8
Historik	12
Kulturhistorisk karakterisering och bedömning	17
Att särskilt tänka på i förvaltning av kyrkan:	17
Händelsehistorik	18
Referenser	22
Arkiv	22
Tryckta källor	22
Tekniska och administrativa uppgifter	22



Utdrag ur ekonomiska kartans blad Ölmstad 7E 4d.

Inledning

Bakgrund och omfattning

På uppdrag av Skärstads kyrkliga samfällighet har Jönköpings läns museum utfört en kulturhistorisk inventering och karakterisering av Ölmstads kyrka. Arbetet har utförts i samband med upprättande av vård- och underhållsplan för kyrkobyggnaden och ska ingå som en del av detta. I Skärstads kyrkliga samfällighet har vård- och underhållsplanen upprättats av Maria Williamsson, Arkitekthuset Jönköping, och Sivert Holmberg, KBR, Lekeryd. Arbetet bekostades av medel från den kyrkoantikvariska ersättningen och påbörjades och avslutades under 2007. Rapporten omfattar en genomgång av kyrkobyggnadens historik, beskrivning av exteriör och interiör och en beskrivning av dess kulturhistoriska värde. Antikvarie Robin Gullbrandsson vid Jönköpings läns museum har varit rapportansvarig.

Karakteriseringens syfte

Syftet med karakteriseringen är att öka kunskapen om det kulturhistoriska arv som kyrkobyggnaden bär på. Mer konkret ska arbetet ligga till grund för de vård- och underhållsplaner som ska tas fram av varje församling och som är en förutsättning för att efter 2006 kunna söka kyrkoantikvarisk ersättning från stiftet. Rapporten ska också kunna ingå i länsstyrelsens och läns museets underlagsmaterial vid beslut i ärenden som berör kyrkobyggnaderna.

Uppläggning och rapport

Arbetet har varit uppdelat i en fältdel med inventering och fotografering och en arkivsökningsdel. De aktuella arkiv som gått igenom har främst varit länsstyrelsens arkiv över ärenden, med kopior från ATA:s arkiv i Stockholm. Jönköpings läns museum har också ett arkiv över handlingar och pressklipp mm. Befintlig hembygdslitteratur har använts i förekommande fall. Arkivuppgifterna utgör således en sammanfattning av genomgångna arkiv och omfattar inte en komplett beskrivning av händelser i kyrkans byggnadshistoria.

Rapporten är upplagd med en inledande kort sammanfattning, en beskrivning av kyrkomiljön och historiken i löpande text samt en beskrivning av kyrkans nuvarande utseende. Därefter följer den kulturhistoriska värderingen och bedömningen, och sist en händelsehistorik med händelser listade i kronologisk följd.

Kulturhistorisk bedömning

Den kulturhistoriska bedömningen har gjorts av Jönköpings läns museum i samarbete med länsstyrelsen i Jönköpings län. En kulturhistorisk bedömning är aldrig definitiv utan hela tiden föremål för

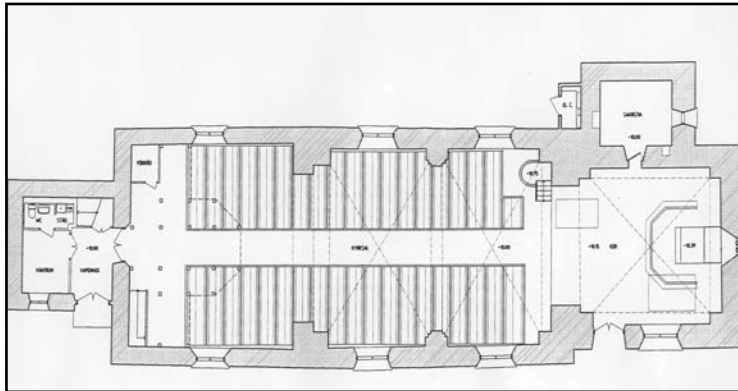
omvärderingar. Vid bedömningen tas hänsyn till dels varje enskild kyrkas egna värden, men också till värden i förhållande till andra kyrkor i stiftet och landet. Den kulturhistoriska värderingen och bedömningen nämner i de flesta fall inte enskilda byggnadsdetaljer utan beskriver värden och karaktärsdrag i stort.

Inför varje planerad förändring eller större underhållsåtgärd skall tillstånd inhämtas från länsstyrelsen och varje ärende behandlas där från fall till fall. Utifrån det kulturhistoriska värdet tas beslut om vilka åtgärder som får företagas samt vilka som är berättigade till kyrkoantikvarisk ersättning.

Denna rapport skall finnas tillgänglig på Växjö stift, länsstyrelsen i Jönköpings län, Jönköpings läns museum samt på respektive kyrklig samfällighet.

Sammanfattande beskrivning

Ölmstad kyrka är uppförd av sten under romansk tid med ovanligt stort, rakslutet kor. Under senmedeltid välvdes kyrkan och försågs med kalkmålningar och sakristia. På 1700-talet förlängdes långhuset åt väster och en klockhuv restes över gaveln. Särpräglade är den utvändiga trappa som leder från vapenhusvind till klockhuv. Kyrkorummets medeltida karaktär framhävdades vid 1959 års restaurering, varvid Per Hörbergs altartavla flyttades för att blottlägga altarväggens romanska fönstergrupp.



Uppmätning utförd av arkitekt Ingvar Selse inför renoveringen 1999-2000.
JLST.



Beskrivning och historik

Kyrkomiljön

Ölmstads socken begränsas i väster av Vättern och i öster av skogsbygderna kring sjön Bunn. Längs Vättern löper en skogsklädd bergsrygg med förkastningsbranter ned mot sjön. De bördiga strandremsorna är kända för sina fruktodlingar. Genom socknens centrala del sträcker sig Ölmstaddalen från Gränna i norr till Skärstad i söder. Här går den gamla landsvägen mellan Jönköping och Gränna, medan den på 1960-talet anlagda motorvägen E4:an, gamla ”riksettan” löper ovan Vätterkanten. Ölmstaddalen utgörs av uppodlad slättmark. Fornminnesbilden visar att bygden togs i anspråk redan under stenålder. Flera järnåldersgravfält finns spridda i landskapet. Där vägarna från Gränna, Ölmstad, Skärstad och Bunn möts ligger en mindre tätbebyggelse, Brötjemark. Denna växte fram som ett stationssamhälle vid den sedan 1930-talet nedlagda linjen Jönköping-Vireda. Även Bunn var ett stationssamhälle. Kyrkbyn ligger på en höjdplatå vid dalens västra sida där en mindre dalgång med vägen från E4:an mynnar. Kyrkbyn är klassad som riksintresse för kulturminnesvården.



Gamla sockenstugan t.v. och prästgården i fonden.

Kyrka och kyrkogård ligger i nordöstra delen av kyrkbyn, på randen av platån. Söder om kyrkan är en asfalterad plan, kring vilken står byggnader som understryker platsens roll som sockencentrum. I söder ligger den f.d. sockenstugan (ursprungligen folkskola), ett timmerhus från 1851 i 1 ½ plan med ljusgul locklistpanel och tegeltäckt sadeltak. I backen söderut finns en skolbyggnad från 1906, idag sockenstuga och vaktmästeri, med frontespiser och ljusgul panel och tegeltäckning. Vid sockenstugans västra sida är Klockaregården, nu hembygdsgård med bl.a. timrad manbyggnad från 1700-talet i två våningar med tillhörande flyglar. Vid kyrkvallens västra sida står Prästgården i sin lilla park. Mangårdsbyggnaden är uppförd 1941 av trä i traditionell stil, ritad av arkitekt Anders Ekman, Jönköping. Den är i 1 ½ plan med gul lockpanel, frontespis, sadeltak med valmade spetsar och täckning av enkupigt lertegel. Bakom prästgården ligger kyrkstillarna från 1920-talet, en rödfärgad länga med locklistpanel och plåttäckt sadeltak. Stallarna rymmer idag lantbruks- och kyrkomuseum (med diverse äldre inventarier och inredningsdetaljer). I kyrkbyn ingår vidare gården Tokeryd med viss äldre bebyggelse. Norr och söder om kyrkbyn utbreder sig hagmarker på backar med gammalt bestånd av främst ek. Kyrkan ligger på kyrkogårdens gamla del med koret vänt mot öster. Slätten öster om denna upptogs av en utvidgning med bårhus. Kyrkogården omges av kallmurar och genomkorsas av några grusgångar.

Kyrkobyggnaden

Ölmstads kyrka består av ett tidigmedeltida långhus med rakslutet kor i öster. Anmärkningsvärt är att koret är nästintill lika brett som långhuset och därtill har samma kraftiga takresning. Långhuset är förlängt åt väster 1728-30 och 1737 försett med vapenhus vid västgaveln. Norr om koret ansluter en sannolikt senmedeltida sakristia. I vinkeln mellan sakristia och långhus finns en elcentral från 2000.

Kyrkan saknar sockel, men de medeltida delarna vilar åt söder och öster på en utkragande klack av gråstenschällar. Kyrkans skalmurar av gråsten bär en kvastborstad kalkputs med vit kalkavfärgning. Putsen går ej ända ned till mark. På södra långsidan är stötfogen mellan medeltidens och 1700-talets murverk markerad med en rits, liksom den ursprungliga, rundbågiga sydporten. Vid sakristians östra mur sitter en gravhäll av kalksten, huggen efter kyrkoherde Andreas Hyltenius som dog 1666. Kyrkans huvudingång är placerad i vapenhusets sydvägg. Dess pardörr är samtida med vapenhuset och klädd med svartmålad fiskbenspanel. Porten är oförändrad sedan 1700-talet med detaljer i smide, bland vilka man lägger märke till en s.k. sockenaln. Koret har en egen ingång på sin södra sida med en helfransk, gråmålad pardörr från förra sekelskiftet. Denna har en utkragande slätputsad omfattning med kvaderrits. Långhusets murar genombryts av tre fönsteraxlar. De upptill vinkelbrutna fönstren har gråmålade bågar med spröjs av trä. Alla är förstärkta med stormjärn och några har beslag av äldre typ. En del av glasrutorna är munblåsta. Fönstrens ålder är okänd, men de skulle kunna vara 1800-tal. Södra sidans solbänkar är av kalksten medan de norra är av betong. En likadan fönsteröppning finns i korets södra vägg. I korets östra vägg sitter en romansk trefönstergrupp med finhuggen sandstensomfattning, vilken vittnar om cisterciensiska influenser. Omfattningen är vitkalkad. Västgaveln genombryts i höjd med läktaren av två små rundfönster och ett litet vinkelbrutet mellan dem. Vapenhuset har ett litet fönster med blyinfattat, gul-tonat antikglas. Fönstersmygen har solbänk med fragment av gravsten från 1697. Det lilla sakristifönstret tycks vara från 1700-talet. Långhus, kor och sakristia bär branta sadeltak med täckning av kluven, tjärad spån. Långhustaket är valmat i väster och bär där en fyrkantig takryttare från 1730 som rymmer klockorna. Denna är helt spånklädd och har i varje sida två fyrkantiga luckor, ursprungliga, med vitmålad rombisk panel. Takryttaren kröns av en åttkantig, spånklädd spira med förgylld torntupp från 1733. Vapenhuset bär ett brant tältrakt med samma spåntäckning som ovan. Unik är den inklädda trappa som går mellan vapenhusets och långhusets vind. Denna tillkom 1798 och är klädd med tjärad locklistpanel samt spån. Två små fönster med blyinfattade glas ger belysning. På vapenhuset sitter en vindflöjel med årtal 1737, på långhusgaveln en med årtal 1632 och på korgaveln en utan årtal. Nordsidans elcentral är



Vapenhusets säregna loftgång till långhusvinden.



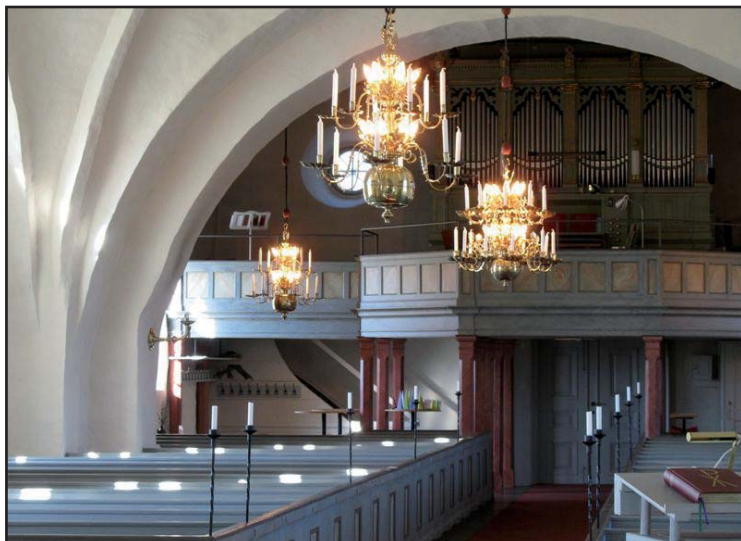
klädd med ohyvlad, vitmålad locklistpanel. Den täcks av ett flackt pulpettak med bandplåt. Alla tak har svarta hänggrännor och vita stuprör, de förra på vapenhuset mycket iögonfallande genom sin placering.

Kyrkorummet består av tre travéer samt kor. Den medeltida delen, d.v.s. långhusets två östra travéer och koret är välvda, vilket ger interiören en medeltida karaktär. I den västra travén ryms orgelläktare. Under läktaren är en yta med ljusbärare, lekhörna, bokbord och ett par cafébord av standardtyp. Detta ger ett stökigt intryck. I nordvästra hörnet står väggfasta, vita textilskåp från 2000. En mittgång löper mellan kyrkorummets två bänkkvarter och ovan denna hänger ljuskronor av mässing. I nordöstra hörnet är predikstolen placerad.



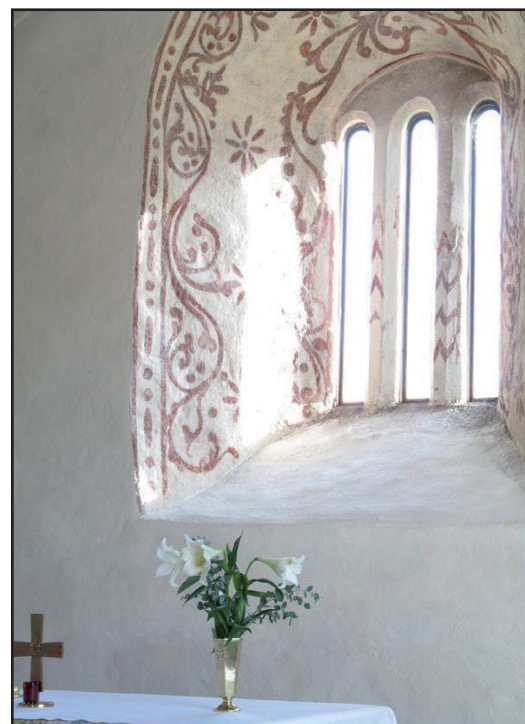
Korvalv med kalkmålningar från sent 1400-tal.

Golvet består i mittgången, under läktaren och i det ett steg högre liggande koret, av kvadratiska plattor av hyvlad Borghamnskalksten från 1959, kompletterat 2000. I bänkkvarteren ligger fernissat brädgolv av furu från 1959. Väggarnas borstade puts låter murverkets ojämnheter träda fram och är avfärgad med svagt bruten, vit kalkfärg. In mot koret öppnar sig en vid, spetsig triumfbåge, troligen samtida med valvslagningen. Ingångarna i väster via vapenhuset och i söder via koret har helfranska, gråmålade pardörrar från omkring 1900. Till sakristian leder en smal passage med järnbeslagen medeltida plankdörr med stocklås och smidd dörring. Fönstren har gråmålade innerbågar från 1900-talet. Altarväggenstrefönstergrupp sitter i en rundbågssmyg med målad rödbrun slingdekor i renässans. Kyrkorummets lågt sittande, senmedeltida ribbvalv av tegel går ned på kraftiga murpelare via arkad- och gördelbågar. Valven är putsade och vitkalkade. Korvalvet har framtagna muralmalerier från sent 1400-tal och renässans. Det medeltida måleriet är framtaget på ribbor i form av sicksackband, gördelbågar i form av slingdekor och på

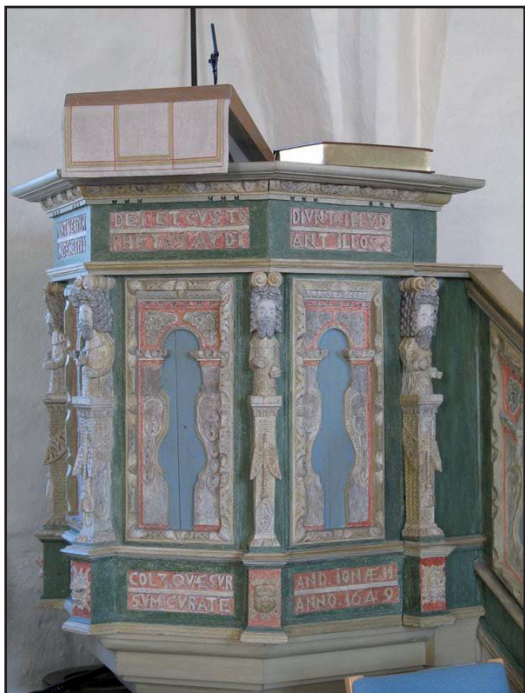


svicklar och pelarbaser i form av figurer: helgon, narrar och bibliska scener. Ovan altaret syns en *Majestas Dominis*. Renässansmaleriet utgörs av slingdekor som upptar en stor del av kapporna. I deras mitt är fält med bibliska scener: Moses och kopparormen, Jona och valfisken, Golgata samt Kristi uppståndelse. Långhusets västligaste travé har ett plant brädtak av furu från 1730, idag avlutat.

Det fristående altaret är byggt 2000. Det består av vitputsade lecablock och bär en äldre altarskiva av polerad kalksten med hålkäl. Åldern är okänd. Altarringen från 1898 är utökad på mitten 2000 med de gamla grindpartierna. Den är en balustrad med rundbågsarkad på kolonner i grå marmorering och guld. Knäfallet är klätt med röd textil. Predikstolen är ett renässansarbete, enligt inskription tillverkad 1649. Korgen av ek pryds av fyllningar och hörnkaryatider. Den konserverade bemålningen går i blått, grönt, rödbrunt och benvitt. Trappräcket är en välgjord renässansimitation från 1912. Den slutna bänkinredningen är ombyggd 1959 med nya ryggar och sitsar i grågrön lasyr och nya gavlar. Dörrarna med de halvfranska fyllningarna är de ursprungliga från 1836 med smidda gångjärn. Mot väster och öster är skärmar med fyllningar. Bänkarnas gavlar och ramverk bär grå marmorering, fyllningarna brun-beige. Listerna är gröna. Läktaren från 1889 (ombyggd 1912) bärs av 20 smäckra, rödbrunt strukturmålade pelare, de flesta koncentrerade mot mittgången och läktarens utkragning över denna. Bröstningen utgörs av ett ramverk med fyllningar. Avfärgningen är utförd i överensstämmelse med bänkkvarteren. Den med läktaren samtida trappan i söder är nu klädd med heltäckningsmatta liksom läktargolvet. I norr står lösa stolar. Orgelverket är i sitt nuvarande skick från 1972 års ombyggnad genom Johannes Künkel, Lund. Det omfattar 13 stämmor fördelat på två manualer och pedal. Spelbordet är inbyggt i den bevarade fasaden från 1889 års Åkerman & Lund (ombyggd 1912). Fasaden är klassicistisk med fyra pipfält som flankeras av



Den romanska trefönstergruppen med renässansmaleri i smygen.



joniska pilastrar, vilka bär en överliggare med tandsnitt och voluter. Avfärgningen är grågrön med förgylld dekor.

Av inventarierna märks främst den romanska dopfunten av sandsten, vilken med sin fabeldjursdekor kan kopplas till mästern Bestiarii skola. Det triumfkrucifix som nu hänger söder om triumfbågen är ett välgjort senmedeltida arbete. 1814 års altartavla av Per Hörberg hänger idag på västra travéns nordvägg. Det är en stor olja på duk med alturväggens form. Motiv är Instiftandet av nattvarden. En speciell detalj är att oljelampans lågor utgörs av infattade glasbitar, avsedda att släppa igenom ljuset från alturväggens fönster. På motsatt sida i travén är en glasmonter med ett antependium från 1800. Ovanför läktaren hänger en antavla över Braheätten.

Sakristian är tunnvalvd med vitkalkad puts och i väster en nisch i muren. I öster är ett litet fönster med blyinfattat antikglas och smidesgaller samt ett sentida bönealtare i furu. Vid nordväggen står textilskåp av björk. Golvet av fernissade furubräder är 1900-tal. Vapenhuset har ingång i söder. I västra halvan är ett väntrum och toalett bakom en mellanvägg av vitmålade bräder. Dess halvfranska, gråmålade pardörr är från omkring 1900. I norr är en brädvägg med äldre grå pardörr till vindstrappa. Golvet är belagt med kalkstensplattor från 1959. Det plana, grå brädtaket är från 1929. Klockkammaren nås via till stor del troligen ursprungliga 1700-talstrappor. Lillklockan är gjuten 1660 och storklockan omgjuten 1820 av Theodor Fries i Jönköping. Båda har elektrisk ringning och lucköppningen är automatiserad. Takstolarna över kyrkans medeltida delar är tillkomna innan kyrkans valvslagning. Det rör sig om snedstöttade och krysstöttade takstolar med snedsträva sammanfogade med dymlingar, en typiskt romansk konstruktion. Det är tydligt att somliga takstolar modifierats vid valvslagningen. Uppgifter finns dock om en brand någon gång innan valvslagningen, vilket även ett par brandskadade partier inlemmade i murverk indikerar. En dendrokronologisk datering skulle ge en närmare datering av takstolen och tillföra mycket information om kyrkans byggnadshistoria.



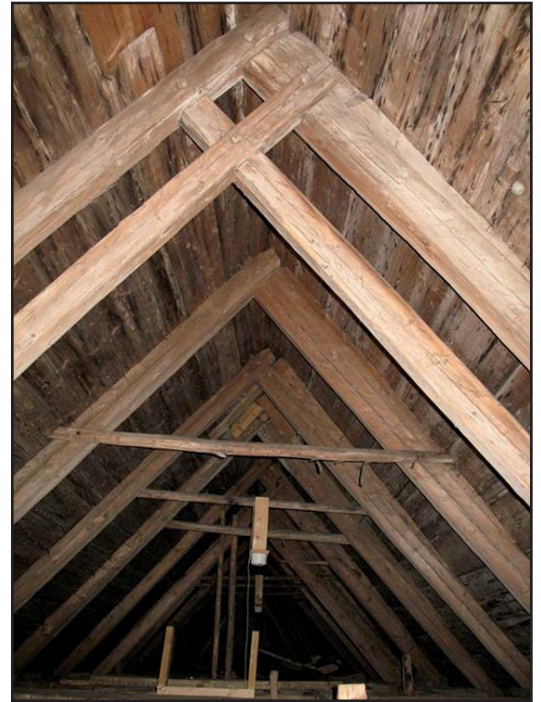
Historik

Ölmstad kyrka är sannolikt uppförd under 1200-talets början. Koret och större delen av långhuset är de ursprungliga delarna. Anmärkningsvärt är korets storlek och att det har samma höga resning som långhuset, vilket avviker från den vanliga romanska sockenkyrkokotypen där koret är avsevärt mindre. Dragen är närmast gotiska. Kor och långhus är dock samtida eftersom murarna ligger i förband och alturväggens rundbågiga trefönstergrupp av sandsten är utpräglat romansk, sistnämnda brukar anses som tecken på influens från cistercienserna. Långhusets igenmurade sydport har karakteristisk

rundbåge. Kyrkans dopfunt kan på stilmässiga grunder dateras till omkring 1200. Delar av kyrkans takstolar ger ett romanskt intryck genom sina kryssparrar, varför det finns anledning att ifrågasätta omfattningen av den brand som onekligen drabbat kyrkan någon gång under medeltiden. En dendrokronologisk undersökning av takstolen skulle ge värdefull information om kyrkans äldre byggnadshistoria.

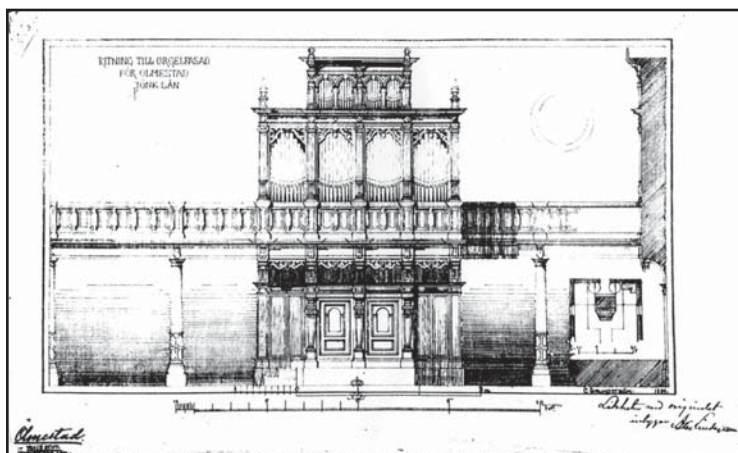
Troligen under 1400-talet försågs kyrkorummet med tegelslagna valv. Triumfbågen mot koret vidgades. Vid samma tid uppfördes rimligen den tunnvälvda sakristian. Valv och väggar dekorerades med kalkmålningar när 1400-talet gick mot sitt slut. Dessa syns ha utförts av en lärjunge till den s.k. Vadstenaskolan. Likheter finns med de samtida målningarna i Säby kyrka, vilka tillskrivits samma skola. I samband med nordiska sjuårskriget härjades kyrkan av danskarna 1567, varvid kyrkorummet brandskadades. Valven klarade sig dock.

Vid 1600-talets början var kyrkan i dåligt skick. Någon gång omkring 1600 försågs valven med nya kalkmålningar i renässansstil. Med kyrkoherde Andreas Hyltenii ämbetsperiod 1638-66 försattes kyrkan på nytt i stånd under dennes ledning. 1638 förstörades kyrkans fönster. Nästa år försågs takfallen med ny spåntäckning. 1640 vitkalkades kyrkan. 1649 färdigställdes en predikstol av Peder Knutsson, vilken placerades i söder. Denna ”stofferades” 1656 av Johan Werner d.y. 1661 omnämns ny fönsterbåge till fönster på norra långsidan. Samma år utvidgades läktaren och sakristian fick nytt golv. 1662 renoverades den uppruttna ”huvu” på taket, troligen en nu borttagen takryttare. Några direkta spår av en sådan har dock inte kunnat iakttagas på kyrkvinden. 1665 vitkalkades kyrkan på nytt, varvid sannolikt de renässansdekorationer på fasaden tillkom, vilka man fann spår av 2000. Golven belades med tegel 1670. En läktare på kyrkans norra sida uppfördes 1673 och bänkinredning tillkom. En sexstämmig orgel införskaffades 1686 från mästare Georgen Hym i Norrköping. 1689 lades brädgolv i bänkkvarteren. En altaruppsats i barock färdigställdes 1690 av Johan Werner d.y. 1728-30 byggdes långhuset till åt väster med en travé och nämnda läktare flyttades dit. Tillbyggnadens plana brädtak dekorerades med en målning av Yttersta domen. Ovanför tillbyggnaden restes dagens klockhuv, vilken då ersatte en fristående klockstapel. 1733 inlades ”sjöhällar” som nytt golv. 1737 byggdes vapenhuset. 1739-40 fick kyrkan sina nuvarande fönsteröppningar. 1753 rappades kyrkan in och utvändigt. 1772 byggdes ett nytt tiostämmigt orgelverk. 1796 insattes på förekommen anledning ett galler i sakristifönstret. 1798 byggdes den säregna loftgången mellan vapenhus och klockhuv. 1814 ersattes altaruppsatsen av en altartavla målad av Per Hörberg. 1827 upptogs två rundfönster på västgaveln för att ge ljus åt läkta-



Takstol av romansk typ med kryssparrar.





Ritning från 1889 till ny orgel och läktare utförd av arkitekt C Grundström. ATA.

ren. 1836 tillverkades ny bänkinredning och golv under denna. Vid denna tid hade muralmålningarna överkalkats och takmålningen i väster nästan utplånats. Kyrkan ommålades 1843.

1889 byggdes en ny orgel om 13 stämmor av Åkerman & Lund, Stockholm. Ny orgelfasad och läktare i nyrenässans ritades av arkitekt C Grundström. 1898 tillkom en ny altarring. 1912 gavs tillstånd att utöka läktaren för att ge plats åt ett fristående spelbord till orgeln som då ombyggdes (troligen var det då trakturen blev pneumatisk). Både läktare och orgelfasad modifierades efter ritningar signerade Arvid Sjöqvist. Predikstolen försågs med en trappskärm i stil med korgen. Interiören ommålades under ledning av målarmästare C J Rolander, Klevshult. Valv och väggar målades i ljus ton med viss dekor i korvalvet. Inredningen målades till stor del i vitt och guld. Bänkarna ekådrades. Ett medeltida triumfkrucifix togs ned från vinden, renoverades av Rolander och uppsattes på nuvarande plats. Sannolikt vid detta tillfälle göts cement på stengolven, vilken stålslipades. 1913 omputsades fasaderna.

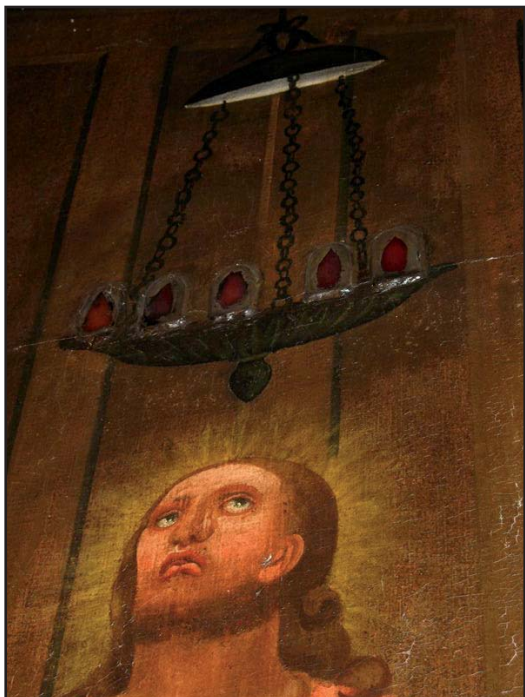
1929 genomfördes en smärre restaurering efter program av arkitekt Göran Pauli, Stockholm. Den befintliga uppvärmningen med kamin – installerad kring sekelskiftet – ersattes av ett varmluftssystem från Ebbes bruk med pannrum under sakristian. Nedgång skedde via ett trapphus i vinkeln mellan sakristia och långhus. Vapenhusets inre var ”synnerligen ovårdat”, varför arbetena främst inriktade sig på detta. En mellanvägg restes mot vindstrappan och försågs med en dörr. Takavrinningen mot långhusgaveln förbättrades. Kyrkan ommålades invändigt. Därvid återgick man på inredningen till en äldre gråblå färgsättning, vilken man påträffade under befintligt färgskikt. Fyllningar marmorades. Pauli hade önskat ta taga fram valvens kalkmåleri vid detta tillfälle, men därtill fanns inga resurser. Innanfönster insattes. Vid grävningar för värmeledningen påträffades en stenkista med en gravläggning i långhusets nordöstra del.



Interiören innan 1959 års restaurering då Hörbergs altartavla flyttades.

1959 kom en mer genomgripande restaurering till stånd, vilken syftade till att lyfta fram kyrkorummets medeltida karaktär. Programmet hade upprättats av ingenjör Erik Persson vid Johannes Dahls arkitektfirma, Tranås. Varmluftssystemet förnyades med en oljeeldad panna, Bahco Thermobloc med rökgasledning till kyrkogårdsmur. Valven isolerades från vinden. Belysningen elektrifierades, liksom klockringningen. Lucköppningen automatiserades. Nya brädgolv inlades i bänkkvarteren. I mittgång, kor och vapenhus ersattes cementgolven efter utgrävning av kalkstensplattor. Korgolvet höjdes ett trappsteg. Bänkinredningen ombyggdes till större bekvämlighet med utglesning av antalet rader. Endast dörrarna sparades från de befintliga bänkarna. Altarringen ersattes av en ”mot interiören bättre passande”. Predikstolen försågs med en ny trappa av tegel med ett smidesräcke. Sakristian försågs med ny inredning inbegripet textilskåp och bönealtare. I vapenhus och sakristia insattes antikglasfönster. På läktarens södra sida ersattes bänkarna med lösa stolar för att ge plats för kör. Konservator Bertil Bengtsson, Linköping, framtog kalkmålningarna i korvalvet liksom den ursprungliga färgen på predikstolen. Predikstolen flyttades in i långhusets nordöstra hörn och dess ljudtak magasineras. Den främsta delen i restaureringen var friläggandet av det romanska korfönstret genom flyttningen av den ”mörka” och ”alltför mycket dominerande” Hörbergtavlan till långhusets västra del. Bengtsson ansvarade för den nya färgsättningen. Väggar och valv i kyrkorummet rengjordes från sot och kalkades, sista strykningen i silikatrik lasering. Blandade meningar väckte bänkarnas avfärgning i ockra och skärt. Taket ovan läktaren avlutades. Drivande kraft i restaureringen var kyrkoherde Harald Nyström. Byggmästare var Oscar Eklöf, Brötjemark och målarmästare Rose Bergström, Unnaryd.

1962 omdisponerades orgeln av Frede Aagaard, Norrahammar. 1963 uppsattes ett väggskåp för ett antependium från 1800 i långhusets västra del. 1972 byggdes orgeln tillbaka till mekanisk traktur av Johannes Künkel, Lund. Det fristående spelbordet ersattes av ett i



Detalj av Hörbergs altartavla med infattade glasbitar. Målningen konserverades senast 2000.

fasaden inbyggt. 1975 utbyttes oljeeldningen mot direktverkande el med radiatorer under bänkarna. 1989 installerades toalett i vapenhuset. 1992 försågs sakristian med nytt textilskåp.

1999-2000 skedde de senaste omfattande arbetena. Programmet var utarbetat av arkitekt Ingvar Selse vid Arkitekthuset, Jönköping, och Sivert Holmberg, KBR, Lekeryd. Det uttjänta elvärmesystemet ersattes av ett nytt, Nordisk Kirkevärmesystem. Utvändigt förnyades taktäckningen i sin helhet med kluven, tjärad spån. De KC-haltiga putsfasaderna bestod till stor del av bom, varför en total omputsning utfördes med rent kalkbruk, vilket gav tillfälle till en byggnadsarknologisk undersökning. Den nya putsen drogs ej ända ned till mark, som tidigare var fallet. Dränering anlades. Torntupp och flöjlar renoverades. Trapphuset vid sakristian utbyggdes för att rymma en utökad elcentral. Vapenhusporten målades med plastfärg, vilket ej kunde godkännas. I kyrkorummet flyttades altaret för att möjliggöra mässa "versus populum". 1898 års altarring återbördades efter viss ombyggnad. Predikstolstrappan ombyggdes och återfick 1912 års skärm. Hyltenii gravhäll flyttades från sin recenta plats i korgolvet till sakristiväggen. Den främre bänkraden avlägsnades liksom de bakre. Ett par bänkrader sparades där mot själva mittgången, i den norra inrymdes en manöverpulpet. Genom detta gavs plats åt bl.a. nyinförskaffad ljusbärare och bokbord. Under läktaren byggdes ett skåp för kyrkans antependier. Två strålkastarskenor för extra korbelysning monterades på triumfbågens insida. Konservator Anette Thorén från läns museet ledde mögelsanering av Hörbergtavlan och rengöring av predikstol. Den nya färgsättning som utfördes av målaremästare Anne Håkansson tog fasta på den återgång till en äldre blågrå färgskala som skedde 1929, men upptog även predikstolens färger.

Kulturhistorisk karakterisering och bedömning

Ölmstad kyrka är en tidigmedeltida stenkyrka, något utökad åt väster 1728-37. Ovanligt för romanska kyrkor är det här nästan fullbreda, rakt avslutade koret med resligt gavelparti. Altarväggens rundbågiga trefönstergrupp av sandsten visar på cisterciensiska influenser. De övriga, vinkelbrutna fönstren är upptagna på 1700-talet. En tunnvalvd sakristia med järnklädd dörr är tillkommen under medeltidens senare del. Ovanför kyrkans vitputsade murar reser sig branta sadeltak med en spåntäckning som bidrar till det medeltida intrycket. Över långhusets tillbyggda västparti hänger klockorna i en spånklädd takryttare. Unik är den inklädda 1700-talsloftgång som går mellan vapenhus- och långhusvind. Takstolarna över kyrkan är medeltida.

Kyrkorummet har en utpräglad medeltidskaraktär genom sina låga kryssvalv från 1400-talet. Dessas kalkmålningar från sengotik och renässans är framtagna i koret. Altarväggens trefönstergrupp utgör blickfång sedan restaureringen 1959, då Per Hörbergs stora altartavla från 1814 flyttades till långhusets västra del. Vid denna restaurering ombyggdes den slutna bänkinredningen från tidigt 1800-tal, en viktig del av rumsligheten. Predikstolen är ett renässansarbete från 1649. Dopfont och triumfkrucifix är medeltida. Orgel, läktare och altarring tillkom vid 1800-talets slut och är senare delvis ombyggda, men med bibehållen nystilskaraktär. Vid omdaning 2000 flyttades altaret fram och ett kyrktorg ordnades under läktaren. Färgsättningen från detta år är harmonisk och ansluter till de färger kyrkorummet hade innan det sena 1800-talets förändringar.

Att särskilt tänka på i förvaltning och användning av kyrkan:

- Den monumentalt belägna kyrkan med intilliggande prästgård, f.d. skola och sockenstuga samt hembygdsgård utgör en sammanhållen miljö, klassad som riksintresse för kulturminnesvården.
- Kyrkan representerar de romanska sockenkyrkor som under 1700-talet byggdes till för att rymma en växande församling.
- Medeltida murverk och takstolar utgör omistliga historiska dokument.
- Kyrkorummet har genom sina kryssvalv en senmedeltida karaktär.





- Muralmåleri på valv och väggar.

- Bevarad inredning och inventarier från medeltiden fram till och med 1800-talet.

Händelsehistorik

Tidig medeltid

Kor och långhus uppförs. (JLST)

1400-tal

Valvslagning. Sakristia. Kalkmålningar. (JLST)

1567

Sticks i brand vid de danska härjningarna. (JLST)

1600-tal

Nya kalkmålningar.

1638 – 40

Omtäckning av spåntak. Fönsterförstoring. Vitmening av kyrka. (JLST)

1649

Predikstol. Bildhuggare Peder Knutsson. (JLST)

1662 – 65

Renovering av huv och omkalkning. (JLST)

1670

Inläggning av tegelgolv. (Ölmstad kyrkas historia)

1673

Läktare i norr och bänkinredning. (Ölmstad kyrkas historia)

1686

Sexstämmig orgel. Georgen Hym, Norrköping. (Ölmstad kyrkas historia)

1689

Brädgolv i bänkkvarter. (Ölmstad kyrkas historia)

1690

Altaruppsats. Bildhuggare Johan Werner d.y., Gränna. (JLST)

1728 – 30

Tillbyggnad åt väster med klockhuv. (JLST; Ölmstad kyrkas historia)

1733

Golv av "Wetters sjöhällar" läggs in. (Ölmstad kyrkas historia)

1737

Vapenhus uppförs. (JLST; Ölmstad kyrkas historia)

1739 – 40

Förstoring och upptagande av fönster. (Ölmstad kyrkas historia)

1772

Ny orgel, tiostämmig. (JLST)

1798

Loftgång mellan vapenhus- och långhusvind. (Ölmstad kyrkas historia)

1814

Altartavla av Per Hörberg. (JLST)

1827

Rundfönster i västgavel. (JLST)

1836

Ny bänkinredning och golv. (Ölmstad kyrkas historia)

1889

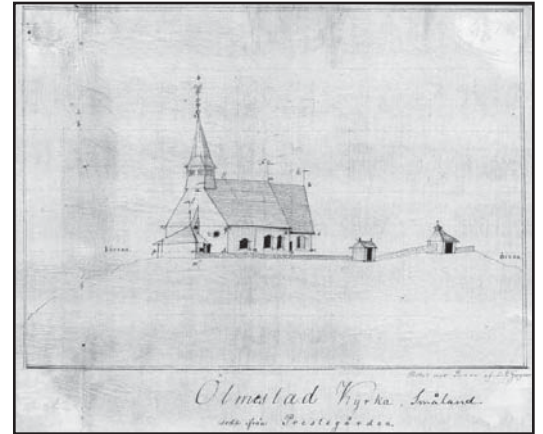
13-stämmig orgel. Ny läktare. Orgelbyggare Åkerman & Lund, Stockholm. Arkitekt C Grundström. (Carlsson 1973; JLST)

1898

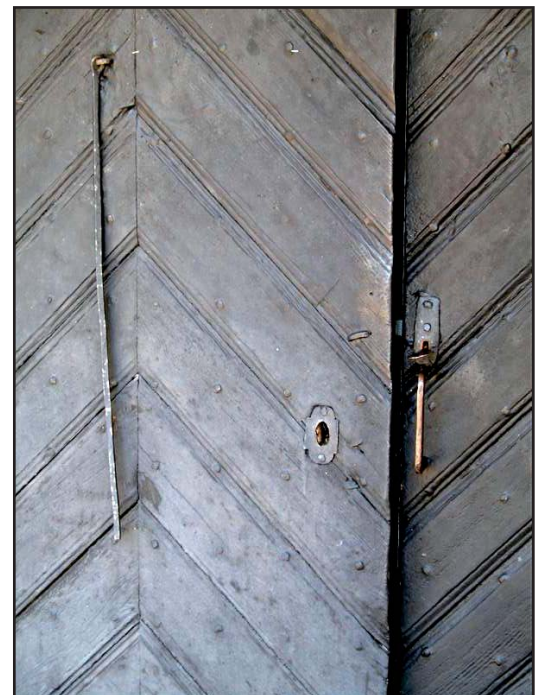
Ny altarring. Hjalmar Widenstam, Jönköping. (Inskription)

1912

Ombyggnad av orgeln. Nytt spelbord och pneumatisk traktur. Fasaden omdisponeras och läktaren utökas. Predikstolen får ny trappa med renässansimiterande skärm. Interiör ommålning i vitt, guld och ekådring. Dekor i korvalv. "Konservering" av triumfkrucifix. Målaremästare C J Rolander, Klevshult. Arkitekt Arvid Sjöqvist. (JLM; JLST)



Teckning av L P Gagner från tidigt 1800-tal. ATA.



Den välbevarade vapenhusporten från 1700-talet med tillhörande "sockenaln".

1913

Omputsning av exteriör. Troligen med tillsats av cement i bruket. (JLST)

1929

Uppvärmning genom kamin ersätts av varmluftsanläggning (Ebbes bruk) med pannrum under sakristian. Upprustning av vapenhusets inre. Ommålning av kyrkorummet. Återgång till äldre gråblå färgskala på inredningen. Innanfönster. Arkitekt Göran Pauli, Byggnadsstyrelsen. (JLM; JLST)

1959

Restaurering. Nytt oljeeldat varmluftssystem. Isolering av valv. Elektrifiering av belysning och klockringning. Ombyggnad av bänkkvarter. Nya golv av kalksten och furu. Ny altarring och predikstolstrappa. Ny sakristiinredning. Läktarbänkar bort för kör. Framtagning av kalkmålningar. Konservering av predikstol. Hörbergs tavla flyttas för att blotta romanska altarfönster. Total ommålning av interiören. Ingenjör Erik Persson, Johannes Dahls arkitektfirma, Tranås. Konservator Bertil Bengtsson, Linköping. Byggmästare Oscar Eklöf, Brötjemark. Målaremästare Rose Bergström, Unnaryd. (JLM; JLST)

1962

Orgel omdisponeras av Frede Aagaard, Norrahammar. (Carlsson 1973)

1972

Ombyggnad av orgel, blir åter mekanisk. Fristående spelbord ersätts av inbyggt. Orgelbyggare Johannes Künkel, Lund. (Ölmstad kyrkas historia)

1975

Eluppvärmning ersätter centralvärme. (JLST)

1989

Toalett i vapenhus. (JLST)

1992

Nya skåp i sakristian. (JLST)

1999 – 2000

Renovering. Nytt elvärmesystem, Nordisk Kirkevärme. Ny spåntäckning. Total omputsning av fasader. Dränering. Elcentral vid sakristia. Flytt av gravhäll från kor till sakristivägg. Altare görs fristående. 1898 års altarring återbördas och ombyggs. 1912 års trappskärm till predikstolen återuppsätts på ny trappa. Främre och

bakre bänkrad avlägsnas. Manöverpulpet. Kyrktorg under läktare. Antependieskåp därstädes. Konservering av altartavla och predikstol. Ny inre färgsättning i samklang med 1929 års återskapande av äldre skala. Arkitekt Ingvar Selse, Arkitekthuset i Jönköping. Sivert Holmberg, KBR, Lekeryd. Byggmästare Marcus Richardson, Tranås. Målaremästare Ann Håkansson. Konservator Anette Thorén, Jönköpings läns museum. (JLST)

Referenser

Arkiv

Jönköpings läns museums arkiv. (JLM)

Länsstyrelsen i Jönköpings arkiv, med kopior ur ATA. (JLST)

Tryckta källor

Carlsson, Sten L. Sveriges kyrkorglar. Lund 1973.

Jönköpings kommun. Landsbygden. Kulturhistorisk utredning. Jönköpings läns museum 1989.

Småland – landskapets kyrkor. Stockholm 2006.

Sverige. Geografisk beskrivning. Del V. Stockholm 1931.

Sveriges bebyggelse. Landsbygden. Jönköpings län III. Uddevalla 1956.

Växjö stift i ord och bild. Stockholm 1950.

Ölmstad kyrkas historia. Broschyr. 2001.

Tekniska och administrativa uppgifter

Jönköpings läns museums dnr: 33/07

Beställare: Skärstads kyrkliga samfällighet

Fastighetsägare: Skärstads kyrkliga samfällighet

Rapportansvarig: Robin Gullbrandsson

Foto: Robin Gullbrandsson

Län: Jönköpings län

Kommun: Jönköpings kommun

Socken: Ölmstad socken

Fastighetsbeteckning: Ölmstad 19:1

Belägenhet: Ekonomiska kartans blad Ölmstad 7E 4d

Dokumentationsmaterialet förvaras i Jönköpings läns museums arkiv